

Turismestatistik i perioden 1. okt. 2006-30. sep. 2011

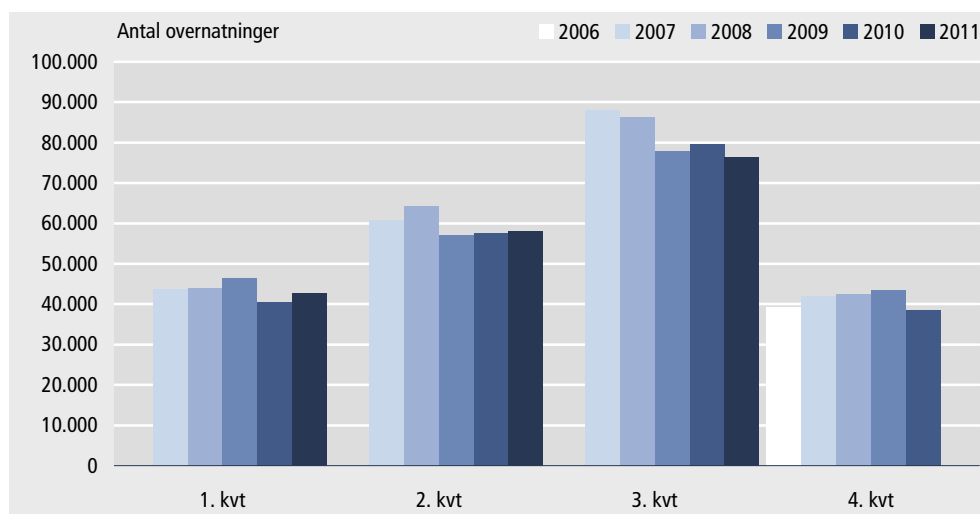
Sammenfatning

Flere flypassagerer... Antallet af flypassagerer til Grønland er i sæsonen 1. oktober 2010 – 30. september 2011 steget med 5.292, det svarer til en stigning med 7,3 pct. i forhold til samme sæson året tidligere.

Færre overnattende gæster... Antallet af overnattende gæster er i sæsonen 1. okt. 2010 – 30. sep. 2011 faldet til 74.011 gæster, det er et fald med 881 gæster, svarende til et fald med 1,2 pct. i forhold til samme sæson året tidligere.

Antallet af overnatninger i sæsonen 1. oktober 2010-30. september 2011, var på 215.735, svarende til et fald med 2,4 pct. i forhold til samme sæson året tidligere, hvor antallet var på 221.067 overnatninger.

Figur 1. Antal overnatninger, fordelt på kvartaler – i perioden 1. okt. 2006- 30. sep. 2011



Krydstogtpassagerer... Antallet af krydstogtpassagerer er i sæsonen 1. oktober 2010-30. september 2011 steget med 2.962, svarende til en stigning med 9,8 pct. i forhold til samme sæson året tidligere.

Tabel 1. Krydstogtpassagerer, 4. kvartal 2006 – 3. kvartal 2011

| | 2006/2007 | 2007/2008 | 2008/2009 | 2009/2010 | 2010/2011 |
|--------------------------|-----------|-----------|-----------|-----------|-----------|
| Antal passagerer | 26.047 | 28.891 | 23.965 | 30.073 | 33.035 |

Indholdsfortegnelse

| | | |
|---------------|--|-----------|
| | Sammenfatning | 1 |
| Kap. 1 | Indledning | 3 |
| Kap. 2 | Flypassagerstatistik 4. kvartal 2006 – 3. kvartal 2011 | 4 |
| | Turister | 5 |
| | Turister efter nationalitet og køn | 6 |
| | Turister efter alder og formål med rejsen | 7 |
| Kap. 3 | Overnatningsstatistik | 8 |
| | Overnattende gæster, overnatninger og gennemsnitlig overnatning pr. gæst | 9 |
| | Nationaliteter | 10 |
| Kap. 4 | Krydstogtturisme 4. kvartal 2006 – 3. kvartal 2011..... | 12 |
| Kap. 5 | Datagrundlag og opgørelsesmetode..... | 13 |
| | Flypassagerer 4. kv. 2006 – 3. kv. 2011 | 13 |
| | Overnatninger 4. kv. 2006 – 3. kv. 2011 | 15 |
| | Krydstogtpassagerer 4. kv. 2006 – 3. kv. 2011..... | 15 |

Kapitel 1 Indledning

Hensigten med nærværende publikation er at samle de forskellige statistikker, der kan medvirke til at belyse antallet og sammensætningen af turister i Grønland. Publikationen omhandler antallet af flypassagerer til Grønland, antallet af overnatninger på overnatningssteder og antallet af krydstogtpassagerer. Publikationen træder i stedet for de særpublikationer, der tidligere er udsendt på ovennævnte områder.

Tidspunktet for udgivelsen af publikationen er fastsat således, at den udkommer få måneder efter afslutningen af turistsæsonen. I stedet for at følge kalenderåret, sættes turistsæsonen således til at strække sig fra 1.- oktober til 30. september i det efterfølgende år.

Definition af turisme

En turist defineres af World Tourism Organisation (WTO) som en person, der

- bevæger sig i tid og rum udover sit sædvanlige miljø;
- ikke oppebærer løn fra det sted, som personen rejser til;
- overnatter i det pågældende land, og
- ikke opholder sig i det pågældende land i mere end et år.

WTO's definition omfatter ikke kun rejsende på ferie, men også personer, der besøger et land i forbindelse med studier eller forretning. Turister er dermed også besøgende, der gæster et land med det formål at deltage i konferencer, kursus- og studieaktiviteter. Endvidere omfatter definitionen rejsende, der ankommer med det formål at besøge venner og/eller familie.

En person som er bosat uden for Grønland, men ansat af en grønlandsk arbejdsgiver betragtes ikke som en turist. I nærværende publikation benævnes denne gruppe af rejsende som "ansatte".

Krydstogtpassagerer defineres ikke som turister, da de ikke overnatter i Grønland

De generelle konklusioner er baseret på estimater

Datagrundlaget giver basis for generelle konklusioner om antallet og sammensætningen af de turister, der rejste med rute-fly fra Grønland i 2006-2010. Konklusionerne er baseret på estimater. Det understreges, at estimaterne er forbundet med usikkerhed og derfor skal tages med et vist forbehold. Der er redegjort nærmere for disse forbehold i *Kapitel 5 – Datagrundlag og opgørelsesmetode*.

Kapitel 2

Flypassagerstatistik 4. kvartal 2006 – 3. kvartal 2011

En stikprøveundersøgelse Grønlands Statistik har siden 2008 foretaget en stikprøveundersøgelse i Kastrup Lufthavn, hvor afrejsende passagerer til Grønland bliver spurgt om følgende spørgsmål:

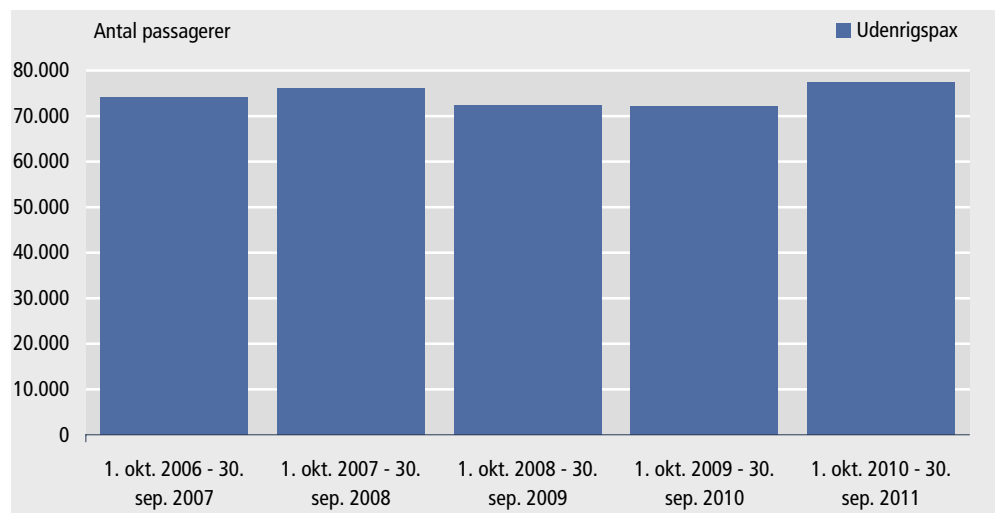
- Hvilke flynummer rejsende tager (Kangerlussuaq eller Narsarsuaq)
- Hvilken nationalitet de rejsende har
- Hvilke formål rejsende har

Stikprøveundersøgelsen har gjort det muligt at lave et estimat over forholdet mellem hjemmehørende og udenlandske passagerer, der har betalt en lufthavnsafgift til Landskassen.

Se mere i *kapitel 5* omkring metoden til beregning af antallet af turister.

Stigning i udenrigspax Grønlands Lufthavnsvæsen, GLV, indberetter kvartalsvis lufthavnsafgifter betalte af passagerer, der rejser ud af Grønland. Disse tal kaldes for *udenrigspax* og er opgjort i antal afgiftsbetalinger (personer). Nedenstående figur viser udviklingen i betalte lufthavnsafgifter i perioden 4. kvartal 2006 - 3. kvartal 2011.

Figur 2. Antal udenrigspax i perioden 1. okt. 2006- 30. sep. 2011

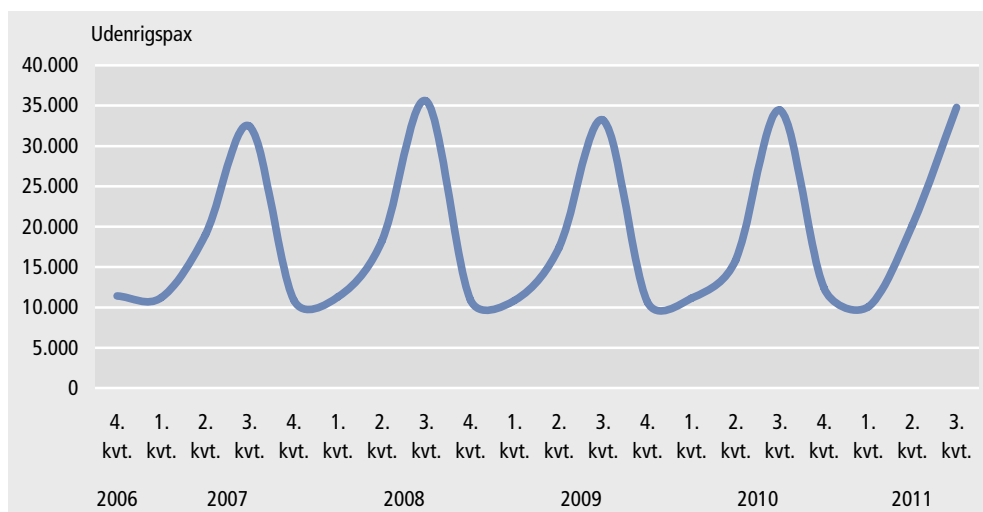


Anm.: Udenrigspax er et udtryk for antal betalte lufthavnsafgifter, foretaget af flyrejsende passagerer ud af Grønland.

Flest udenlandske
gæster i 3. kv.

Figur 3 viser estimatet over antallet af flypassagerer for perioden 1. oktober 2006 til 30. september 2011.

Figur 3. Antal udenrigspax i perioden 1. okt. 2006 – 30. sep. 2011, fordelt på kvartaler



Anm.: Det samlede udenrigspax er indhentet fra GLV.

Turister

turisters andel af
udenrigspax...

Der er estimeret, at turister udgør 48,5 pct. af udenrigspax'en. Fordelingen er estimeret ved hjælp af det spørgeskema, som check-in personalet ved lufthavnene siden 2006, har udleveret til udenlandske gæster, der rejser ud af Grønland samt fra stikprøveundersøgelserne i Kastrup Lufthavn i perioden 2008-2010.

Tabel 2. Antal udenrigspax, 4. kvartal 2006 - 3. kvartal 2011

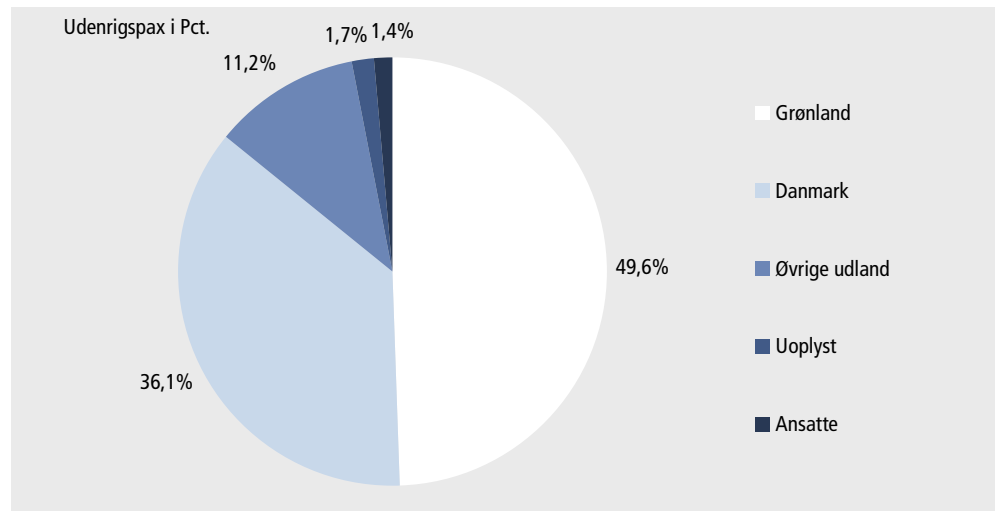
| | 2006/2007 | 2007/2008 | 2008/2009 | 2009/2010 | 2010/2011 |
|-------------|-----------|-----------|-----------|-----------|-----------|
| Udenrigspax | 74.101 | 76.010 | 72.408 | 72.110 | 77.402 |

Anm.: Det samlede udenrigspax er indhentet fra GLV.

Nationaliteter

Nationalitetsfordeling blandt udenrigspax fremgår af figur 4.

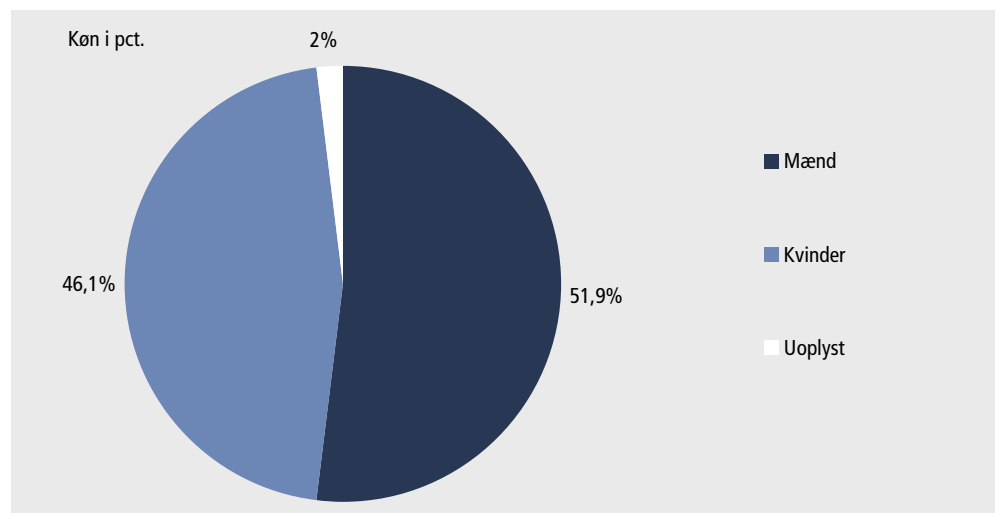
Figur 4. Den gennemsnitlige fordeling af nationaliteter fra udenrigspax, 4. kv. 2006- 3. kv. 2011



Anm.: Andelen af turisternes nationaliteter er Grønlands Statistiks egne estimater. 'Ansatte' medregnes ikke som 'turister'.

I figur 5 vises turisternes fordelt på køn.

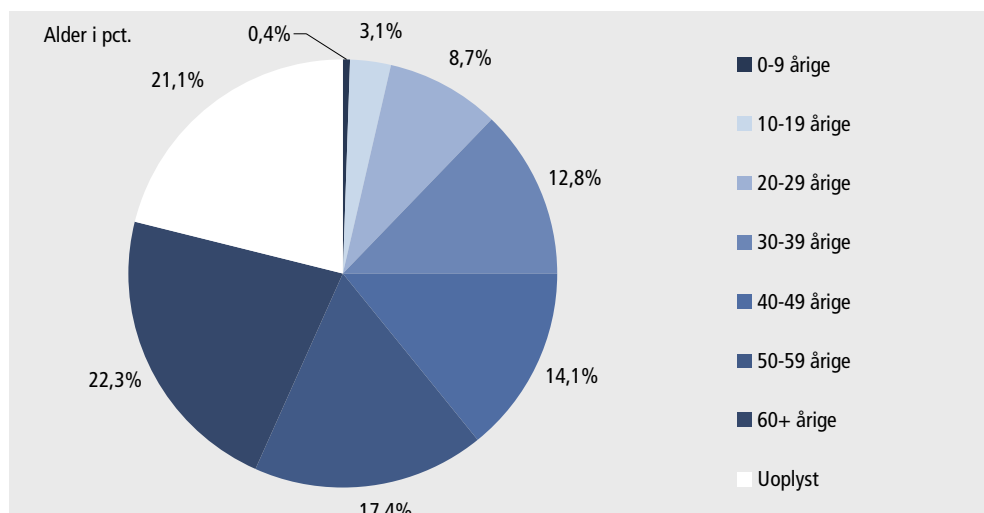
Figur 5. Fordeling af turisternes køn, 4. kv. 2006- 3. kv. 2011



Anm.: Andelen af turisternes køn er Grønlands Statistiks egne estimater.

I figur 6 vises turisternes fordeling på alder.

Figur 6. **Turisterne fordelt på alder, 4. kv. 2006- 3. kv. 2011**

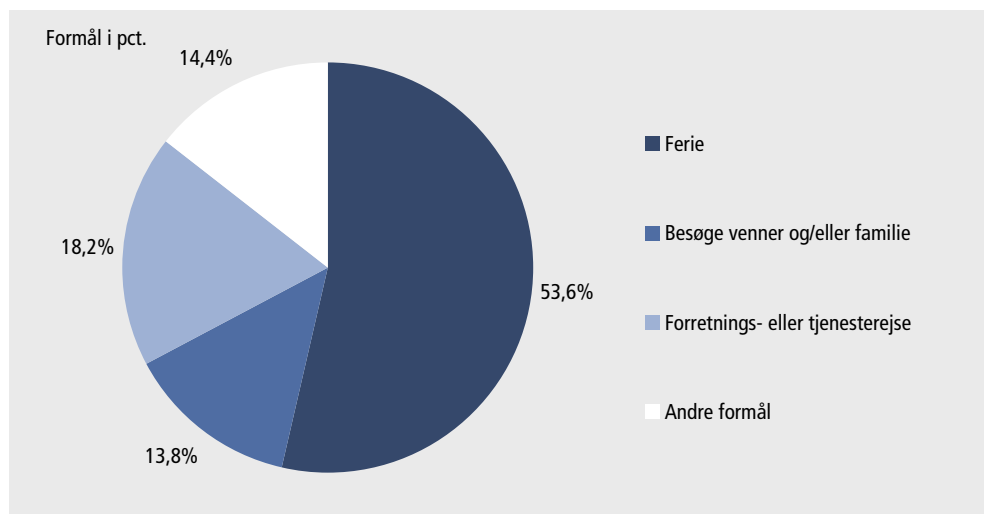


Anm.: Andelen af turisternes alder er Grønlands Statistiks egne estimater.

Formål med rejsen til Grønland

Figur 7 viser turisternes formål med rejsen til Grønland.

Figur 7. **Turisterne fordelt efter deres formål med rejsen i pct., 4. kv. 2006- 3. kv. 2011**



Anm.: Studieophold, Konference eller kursus, andet og uoplyst er sammenlagt i 'andre formål'. Andelen af turister er Grønlands Statistiks egne estimater.

Kapitel 3

Overnatningsstatistik 4. kvartal 2006 – 3. kvartal 2011

Antallet af overnattende gæster er i sæsonen 1. okt. 2010 – 30. sep. 2011 faldet til 74.009 gæster. Det er et fald med 881 gæster, svarende til et fald med 1,2 pct. i forhold til samme sæson året tidligere.

Nedenfor vises en oversigt over de overnatningssteder, der indgår i overnatningsstatistikken.

Kommuneopdeling

Regionerne er opdelt i *Kommune Kujalleq*, *Kommuneqarfik Sermersooq*, *Qeqqata Kommunia* og *Qaasuitsup Kommunia*.

Oversigt 1. Kommuneopdeling for overnatningsstatistikken

| Kommuner | Byer | Overnatningssteder |
|------------|----------------------------|---|
| Kujalleq | Nanortalik | Hotel Tupilak, Hotel Kap Farvel, Vandrehjem Nanortalik, Camping Nanortalik, NTS Vandrehjem, Qaannivik & Sea Side Hotel Hostel – Vandrehjem, NI Kollegiet |
| | - Qaqortoq | Hotel Qaqortoq, Sulisartut Højskolia og Sømandshjemmet |
| | - Narsaq | Hotel Narsarsuaq, Hotel Perlen, Hotel Niviarsiaq, Hotel Narsaq, Hotel Inuili og Hotel Gedebakken |
| Sermersooq | Nuuk | Sømandshjemmet, Hotel Hans Egede og Hotel Nuuk (de to hoteller er slået sammen pr. 01. marts 2003) |
| | - Ivittuut | Hotellet i Ivittuut, Humlebo Ivittuut, B-126 Ivittuut og Jægerhytten Ivittuut |
| | - Ammassalik | Hotel Angmagssalik og Hotel Kulusuk |
| | - Ittoqqortoormiit | Simonsen & Holtz ApS |
| Qeqqata | Maniitsoq | Hotel Maniitsoq og Hotel Heilmann Lyberth |
| | - Sisimiut / Kangerlussuaq | Hotel Sisimiut, Knud Rasmussenip Højskolia, Sømandshjemmet, Hotel Kangerlussuaq, Kangerlussuaq International Science Center (KISS), Vandrehjemmet Old Camp og Polar Lodge |
| Qaasuitsup | Aasiaat | Sømandshjemmet, Hotel Nanoq, Egedesminde Gæstehjem og Hotellejlighederne |
| | - Qasigiannnguit | Hotel Disko Bay |
| | - Ilulissat | Hotel Arctic, Hotel Hvide Falk, Cab Inn Hotel, Hotel Avannaa Hotel Ice Fiord, Rodebay Hytter, Illu B-682 og Ilulissat Vandrehjem |
| | - Qeqertarsuaq | Hotel Disko, Vandrehjem Napasunnguit, Discobay House, Vandrehjem Siorarsuit og Island Hostel |
| | - Uummanaq | Hotel Uummanaq |
| | - Qaanaaq | Hotel Qaanaaq, Indkvartering B-137 og Cafe Anaukaq B-324 |

Tabel 4 viser udviklingen i antallet af overnattende gæster, antal overnatninger samt det gennemsnitlige antal overnatninger i perioden 4. kv. 2006 til 3. kv. 2011. Det ses, at antallet af overnattende gæster i 2010/2011 er faldet til 74.009. Det svarer til et fald på 1,1 pct. i forhold til sæsonen før. Det gennemsnitlige antal overnatninger pr. gæst er ligeledes faldet i sæsonen 2010/2011 i forhold til 2009/2010 og er på 2,9 dage.

Tabel 3. Antallet af overnattende gæster, overnatninger samt det gennemsnitlige antal overnatninger fordelt på regioner, 4. kv. 2006-3. kv. 2011

| | Overnattende gæster | | | | | Overnatninger | | | | | Gennemsnitlig overnatning pr. gæst | | | | |
|----------------------|---------------------|---------------|---------------|---------------|---------------|----------------|----------------|----------------|----------------|----------------|------------------------------------|------------|------------|------------|------------|
| | 2006/ | 2007/ | 2008/ | 2009/ | 2010/ | 2006/ | 2007/ | 2008/ | 2009/ | 2010/ | 2006/ | 2007/ | 2008/ | 2009/ | 2010/ |
| | 2007 | 2008 | 2009 | 2010 | 2011 | 2007 | 2008 | 2009 | 2010 | 2011 | 2007 | 2008 | 2009 | 2010 | 2011 |
| I alt | 82.140 | 83.191 | 75.972 | 74.818 | 74.009 | 235.943 | 239.350 | 223.826 | 221.067 | 215.735 | 2,9 | 2,9 | 2,9 | 3,0 | 2,9 |
| Grønland | 41.407 | 41.460 | 40.813 | 41.521 | 39.210 | 115.337 | 115.211 | 118.160 | 125.151 | 117.362 | 2,8 | 2,8 | 2,9 | 3,0 | 3,0 |
| Danmark | 26.753 | 26.573 | 22.896 | 19.439 | 20.832 | 83.613 | 78.918 | 68.146 | 54.225 | 57.266 | 3,1 | 3,0 | 3,0 | 2,8 | 2,7 |
| Øvrige udland | 13.978 | 15.157 | 12.263 | 13.854 | 13.962 | 36.664 | 45.221 | 37.520 | 41.413 | 41.093 | 2,6 | 3,0 | 3,1 | 3,0 | 2,9 |
| Ukendt | 2 | 1 | - | 4 | 5 | 329 | - | - | 278 | 14 | 164,5 | - | - | 69,5 | 2,8 |
| Kujalleq | 12.145 | 12.471 | 9.730 | 10.544 | 11.124 | 33.865 | 38.809 | 29.018 | 29.194 | 33.303 | 2,8 | 3,1 | 3,0 | 2,8 | 3,0 |
| Grønland | 6.625 | 7.211 | 6.128 | 6.469 | 7.644 | 19.844 | 20.471 | 18.711 | 20.011 | 25.314 | 3,0 | 2,8 | 3,1 | 3,1 | 3,3 |
| Danmark | 3.056 | 3.002 | 2.166 | 2.383 | 1.837 | 7.920 | 10.820 | 7.169 | 6.156 | 4.977 | 2,6 | 3,6 | 3,3 | 2,6 | 2,7 |
| Øvrige udland | 2.464 | 2.257 | 1.436 | 1.692 | 1.643 | 6.101 | 7.518 | 3.138 | 3.027 | 3.012 | 2,5 | 3,3 | 2,2 | 1,8 | 1,8 |
| Ukendt | - | 1 | - | - | - | - | - | - | - | - | - | 0,0 | - | - | - |
| Sermersooq | 17.454 | 19.052 | 18.805 | 17.643 | 18.537 | 53.544 | 58.457 | 58.852 | 58.811 | 58.616 | 3,1 | 3,1 | 3,1 | 3,3 | 3,2 |
| Grønland | 9.138 | 9.264 | 11.604 | 11.145 | 10.668 | 28.365 | 29.273 | 36.639 | 38.703 | 33.733 | 3,1 | 3,2 | 3,2 | 3,5 | 3,2 |
| Danmark | 4.591 | 4.692 | 3.745 | 2.980 | 3.610 | 16.347 | 16.689 | 13.611 | 10.660 | 12.236 | 3,6 | 3,6 | 3,6 | 3,6 | 3,4 |
| Øvrige udland | 3.725 | 5.096 | 3.456 | 3.515 | 4.255 | 8.832 | 12.495 | 8.602 | 9.448 | 12.647 | 2,4 | 2,5 | 2,5 | 2,7 | 3,0 |
| Ukendt | - | - | - | 3 | 4 | - | - | - | - | - | - | - | - | - | - |
| Qeqqa | 26.253 | 24.297 | 21.674 | 19.700 | 19.300 | 73.354 | 69.439 | 63.400 | 54.072 | 51.168 | 2,8 | 2,9 | 2,9 | 2,7 | 2,7 |
| Grønland | 13.559 | 12.359 | 10.193 | 10.541 | 9.707 | 34.155 | 33.905 | 28.177 | 27.176 | 24.888 | 2,5 | 2,7 | 2,8 | 2,6 | 2,6 |
| Danmark | 9.277 | 8.600 | 8.146 | 6.210 | 6.342 | 29.673 | 23.039 | 22.543 | 15.398 | 16.252 | 3,2 | 2,7 | 2,8 | 2,5 | 2,6 |
| Øvrige udland | 3.417 | 3.338 | 3.335 | 2.949 | 3.251 | 9.526 | 12.495 | 12.680 | 11.498 | 10.028 | 2,8 | 3,7 | 3,8 | 3,9 | 3,1 |
| Ukendt | - | - | - | - | - | - | - | - | - | - | - | - | - | - | - |
| Qaasuitsooq | 26.288 | 27.371 | 25.763 | 26.931 | 25.048 | 75.180 | 72.645 | 72.556 | 78.990 | 72.648 | 2,9 | 2,7 | 2,8 | 2,9 | 2,9 |
| Grønland | 12.085 | 12.626 | 12.888 | 13.366 | 11.191 | 32.973 | 31.562 | 34.633 | 39.261 | 33.427 | 2,7 | 2,5 | 2,7 | 2,9 | 3,0 |
| Danmark | 9.829 | 10.279 | 8.839 | 7.866 | 9.043 | 29.673 | 28.370 | 24.823 | 22.011 | 23.801 | 3,0 | 2,8 | 2,8 | 2,8 | 2,6 |
| Øvrige udland | 4.372 | 4.466 | 4.036 | 5.698 | 4.813 | 12.205 | 12.713 | 13.100 | 17.440 | 15.406 | 2,8 | 2,8 | 3,2 | 3,1 | 3,2 |
| Ukendt | 2 | - | - | 1 | 1 | 329 | - | - | 278 | 14 | 164,5 | - | - | - | 14,0 |

I tabel 5 vises udviklingen i antallet af overnatninger i 4. kv. 2006- 3. kv. 2011 fordelt efter kvartaler og kommuner.

Kommuni Kujalleq er den eneste kommune, hvor der er en stigning i antal registrerede overnatninger. I sæsonen 4. kv. 2010-3. kv. 2011 var der 33.303 overnatninger, hvor der i sæsonen før var 29.194 overnatninger. Andelen af de samlede overnatninger i Grønland udgjorde i *Qaasuitsup Kommunian* 33,7 pct. af alle overnatningerne, mod 35,7 pct. sæsonen før.

Tabel 4. Regional fordeling af registrerede overnatninger, 2006/2007-2010/2011

| | Overnatninger | | | | | Relativ fordeling | | | | |
|------------------------|----------------|---------------|---------------|---------------|---------------|-------------------|-------------|-------------|-------------|-------------|
| | I alt | Kujalleq | Sermersooq | Qeqqata | Qaasuitsooq | I alt | Kujalleq | Sermersooq | Qeqqata | Qaasuitsooq |
| 2006/2007 | 231.813 | 33.865 | 53.544 | 69.224 | 75.180 | 100,0 | 14,6 | 23,1 | 29,9 | 32,4 |
| 4. kv. 2006 | 39.142 | 6.826 | 11.177 | 11.351 | 9.788 | 16,9 | 2,9 | 4,8 | 4,9 | 4,2 |
| 1. kv. 2007 | 43.736 | 5.198 | 11.683 | 14.875 | 11.980 | 18,9 | 2,2 | 5,0 | 6,4 | 5,2 |
| 2. kv. 2007 | 60.816 | 7.325 | 14.225 | 18.616 | 20.650 | 26,2 | 3,2 | 6,1 | 8,0 | 8,9 |
| 3. kv. 2007 | 88.119 | 14.516 | 16.459 | 24.382 | 32.762 | 38,0 | 6,3 | 7,1 | 10,5 | 14,1 |
| 2007/2008 | 236.393 | 38.809 | 58.457 | 66.482 | 72.645 | 100,0 | 16,4 | 24,7 | 28,1 | 30,7 |
| 4. kv. 2007 | 41.933 | 7.294 | 13.298 | 11.175 | 10.166 | 17,7 | 3,1 | 5,6 | 4,7 | 4,3 |
| 1. kv. 2008 | 43.965 | 6.656 | 12.475 | 13.432 | 11.402 | 18,6 | 2,8 | 5,3 | 5,7 | 4,8 |
| 2. kv. 2008 | 64.223 | 8.241 | 15.826 | 20.248 | 19.908 | 27,2 | 3,5 | 6,7 | 8,6 | 8,4 |
| 3. kv. 2008 | 86.272 | 16.618 | 16.858 | 21.627 | 31.169 | 36,5 | 7,0 | 7,1 | 9,1 | 13,2 |
| 2008/2009 | 223.826 | 29.018 | 58.852 | 63.400 | 72.556 | 100,0 | 13,0 | 26,3 | 28,3 | 32,4 |
| 4. kv. 2008 | 42.453 | 5.155 | 14.129 | 12.230 | 10.939 | 19,0 | 2,3 | 6,3 | 5,5 | 4,9 |
| 1. kv. 2009 | 46.399 | 4.940 | 13.475 | 13.454 | 14.530 | 20,7 | 2,2 | 6,0 | 6,0 | 6,5 |
| 2. kv. 2009 | 57.233 | 6.285 | 14.613 | 18.348 | 17.987 | 25,6 | 2,8 | 6,5 | 8,2 | 8,0 |
| 3. kv. 2009 | 77.741 | 12.638 | 16.635 | 19.368 | 29.100 | 34,7 | 5,6 | 7,4 | 8,7 | 13,0 |
| 2009/2010 | 221.067 | 29.194 | 58.811 | 54.072 | 78.990 | 100,0 | 13,2 | 26,6 | 24,5 | 35,7 |
| 4. kv. 2009 | 43.428 | 5.911 | 13.318 | 11.493 | 12.706 | 19,6 | 2,7 | 6,0 | 5,2 | 5,7 |
| 1. kv. 2010 | 40.525 | 4.109 | 11.410 | 10.664 | 14.342 | 18,3 | 1,9 | 5,2 | 4,8 | 6,5 |
| 2. kv. 2010 | 57.513 | 6.534 | 15.597 | 15.520 | 19.862 | 26,0 | 3,0 | 7,1 | 7,0 | 9,0 |
| 3. kv. 2010 | 79.601 | 12.640 | 18.486 | 16.395 | 32.080 | 36,0 | 5,7 | 8,4 | 7,4 | 14,5 |
| 2010/2011 | 215.735 | 33.303 | 58.616 | 51.168 | 72.648 | 100,0 | 15,4 | 27,2 | 23,7 | 33,7 |
| 4. kv. 2010 | 38.502 | 7.799 | 11.067 | 8.083 | 11.553 | 17,8 | 3,6 | 5,1 | 3,7 | 5,4 |
| 1. kv. 2011 | 42.786 | 7.788 | 11.915 | 10.913 | 12.170 | 19,8 | 3,6 | 5,5 | 5,1 | 5,6 |
| 2. kv. 2011 | 58.062 | 6.464 | 16.550 | 15.748 | 19.300 | 26,9 | 3,0 | 7,7 | 7,3 | 8,9 |
| 3. kv. 2011 | 76.385 | 11.252 | 19.084 | 16.424 | 29.625 | 35,4 | 5,2 | 8,8 | 7,6 | 13,7 |

I tabel 6 vises et indeks over antallet af registrerede overnatninger i sæsonen 4. kv. 2006- 3. kv. 2011. Basisåret er 2006, hvor indekset er lig 100. Indekstillene illustrerer udviklingen i antallet af registrerede overnatninger.

Tabel 5. Indeks over antal af registrerede overnatninger, 4. kv. 2006-3. kv. 2011 (2006/2007=100)

| | Regioner i alt | Kujalleq | Sermersooq | Qeqqa | Qaasuitsooq |
|-----------------|----------------|----------|------------|-------|-------------|
| 2010/2011 | 91 | 104 | 109 | 66 | 101 |
| 2010/2009 | 94 | 90 | 110 | 71 | 109 |
| 2009/2008 | 95 | 89 | 110 | 86 | 100 |
| 2008/2007 | 101 | 115 | 109 | 95 | 100 |
| 2007/2006 | 100 | 100 | 100 | 100 | 100 |

Nationaliteter

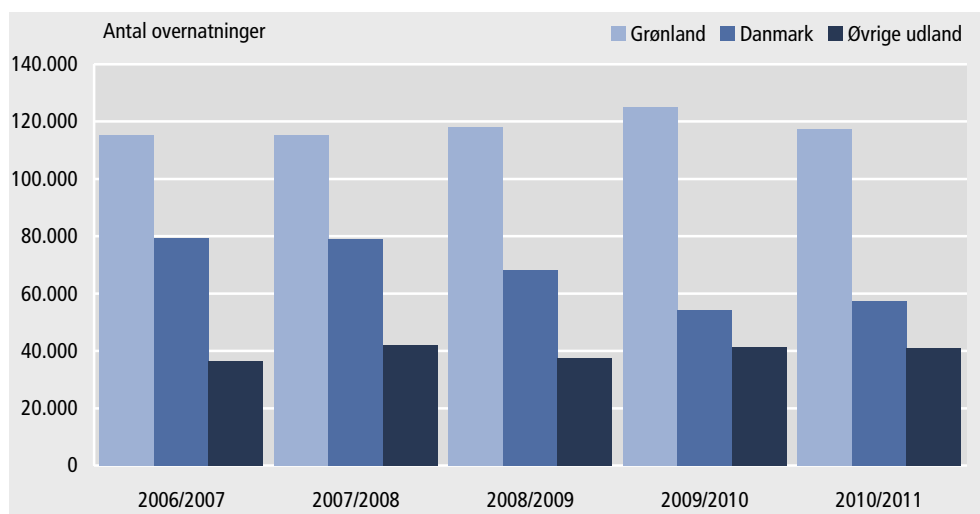
Fordeling af gæster på lande

På figur 2 ses fordelingen af overnatninger fordelt på gæster fra henholdsvis Grønland, Danmark samt Øvrige udland. I 2010/2011 er 54,4 pct. af alle overnatninger foretaget af hjemmehørende gæster. Danske gæster står for 26,5 pct. af de registrerede overnatninger, mens gæster fra det øvrige udland står for 19,0 pct. af overnatningerne.

I enkelte tilfælde mangler der en registrering af gæsternes bopælsland. Antallet af denne gruppe gæster optræder derfor i 2010/2011 med 14 overnatninger. Det svarer til, at 0,01 pct. af alle overnatningerne i 2010/2011 er foretaget af gæster med et ukendt land.

Antallet af registrerede overnatninger foretaget af gæster fra Danmark steg fra 2009/2010 til 2010/2011 med 5,6 pct. Antallet af registrerede overnatninger foretaget af gæster fra det Øvrige Udland faldt med 0,8 pct., mens antallet af registrerede overnatninger foretaget af hjemmehørende gæster er faldet med 6,2 pct.

Figur 8. Overnatninger foretaget af gæster fra Grønland, Danmark, det Øvrige Udland, 2006/2007-2010/2011



Belægningen varierer fra 24,6 pct. til 45,4 pct.

I tabel 7 vises antallet af udlejede værelser, kapaciteten af værelser samt belægningsprocenten i de forskellige kommuner. Den samlede værelseskapacitet var i 2010/2011 på 491.587 værelser. I 2009/2010 var der 508.972 værelser.

Den samlede belægningsprocent steg fra 36,6 pct. I 2009/2010 til 37,6 pct. i 2010/2011. I tabellen kan det ses, at værelseskapaciteten er faldet med 17.385 værelser i forhold til sæsonen før.

Tabel 6. Værelseskapacitet samt udlejning af værelser fordelt på regioner og kvartaler, 2006/2007-2010/2011

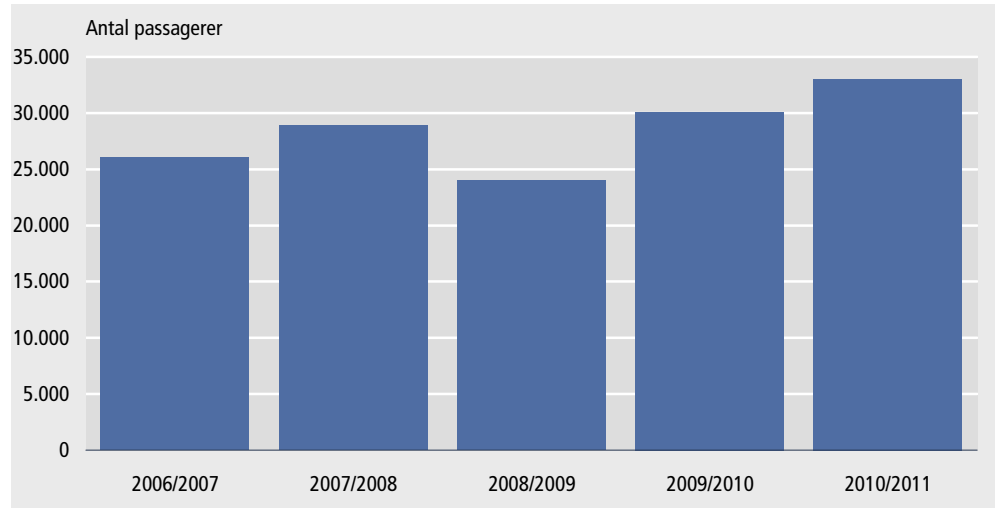
| | | Kujalleq | Sermersooq | Qeqqa | Qaasuitsooq |
|-------------------------|----------------|--------------------------------|------------|---------|-------------|
| | I alt | Antal udlejede værelser | | | |
| 4.kvt. 2010-3.kvt. 2011 | 184.633 | 28.426 | 53.115 | 43.193 | 59.899 |
| 4.kvt. 2009-3.kvt. 2010 | 186.140 | 24.647 | 53.375 | 43.559 | 64.559 |
| 4.kvt. 2008-3.kvt. 2009 | 184.684 | 25.109 | 51.987 | 50.118 | 57.470 |
| 4.kvt. 2007-3.kvt. 2008 | 192.402 | 30.843 | 51.032 | 53.324 | 57.203 |
| 4.kvt. 2006-3.kvt. 2007 | 186.666 | 27.778 | 47.044 | 55.360 | 56.484 |
| | I alt | Antal kapacitet | | | |
| 4.kvt. 2010-3.kvt. 2011 | 491.587 | 103.510 | 111.585 | 117.426 | 159.066 |
| 4.kvt. 2009-3.kvt. 2010 | 508.972 | 109.534 | 116.923 | 123.739 | 158.776 |
| 4.kvt. 2008-3.kvt. 2009 | 508.537 | 105.724 | 114.868 | 131.560 | 156.385 |
| 4.kvt. 2007-3.kvt. 2008 | 518.417 | 107.344 | 111.099 | 158.279 | 141.695 |
| 4.kvt. 2006-3.kvt. 2007 | 503.152 | 106.489 | 113.686 | 158.146 | 124.831 |
| | Pct. | Kapacitet i procent | | | |
| 4.kvt. 2010-3.kvt. 2011 | 100 | 21,1 | 22,7 | 23,9 | 32,4 |
| 4.kvt. 2009-3.kvt. 2010 | 100 | 21,5 | 23,0 | 24,3 | 31,2 |
| 4.kvt. 2008-3.kvt. 2009 | 100 | 20,8 | 22,6 | 25,9 | 30,8 |
| 4.kvt. 2007-3.kvt. 2008 | 100 | 20,7 | 21,4 | 30,5 | 27,3 |
| 4.kvt. 2006-3.kvt. 2007 | 100 | 21,2 | 22,6 | 31,4 | 24,8 |
| | Pct. | Belægningsprocent | | | |
| 4.kvt. 2010-3.kvt. 2011 | 37,6 | 27,5 | 47,6 | 36,8 | 37,7 |
| 4.kvt. 2009-3.kvt. 2010 | 36,6 | 22,5 | 45,6 | 35,2 | 40,7 |
| 4.kvt. 2008-3.kvt. 2009 | 36,3 | 23,7 | 45,3 | 38,1 | 36,7 |
| 4.kvt. 2007-3.kvt. 2008 | 37,1 | 28,7 | 45,9 | 33,7 | 40,4 |
| 4.kvt. 2006-3.kvt. 2007 | 37,1 | 26,1 | 41,4 | 35,0 | 45,2 |

Kapitel 4 Krydstogtturisme 4. kvartal 2006-3. kvartal 2011

*Flere krydstogtturister
i 2010/2011*

Antallet af krydstogtturister steg i 2010/2011 med 2.962 personer i forhold til 2009/2010. Antallet af krydstogtturister var 33.035 i 2010/2011 mod 30.073 i 2009/2010, det svarer til en stigning på 9,8 pct.

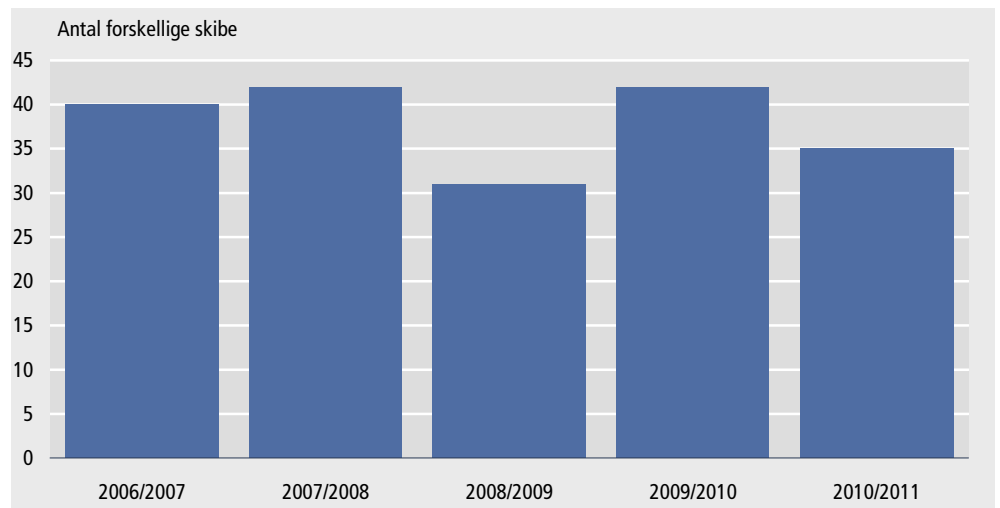
Figur 9. Antal krydstogtpassagerer i perioden 4. kvartal 2006- 3. kvartal 2011



Anm.: Tallene er fra Skattestyrelsen

Der er flere passagerer i sæsonen 4. kv. 2010-3. kv. 2011 i forhold til sæsonen før, men samtidig er antallet af skibe faldet med 16,7 pct.

Figur 10. Udviklingen af antal forskellige skibe, 2006/2007-2010/2011



Kapitel 5 Datagrundlag og opgørelsesmetode

I dette kapitel præsenteres de metoder som denne publikation er udarbejdet ud fra, samt de kilder, der er brugt.

Flypassagerer 4. kv. 2006-3. kv. 2011

Udenrigspax Grønlands Statistik indhenter kvartalsvise udenrigspaxtal fra Grønlands Lufthavnsvæsen (GLV). Disse tal er et udtryk for antal betalte lufthavnsafgifter for afrejsende personer med rute-fly fra Grønland til udlandet. Tallene er ikke fordelt på herboende eller udefrakommende passagerer.

I opgørelserne fra Grønlands lufthavnsvæsen indgår der foruden rejsende til København også rejsende til andre lufthavne i udlandet.

Antallet af udefrakommende passagerer

'Kastrup-undersøgelse' For at undersøge fordelingen mellem herboende og udefrakommende passagerer, besluttede baggrundsgruppen for turismestatistikken i 2008, at gennemføre en række stikprøveundersøgelser i Kastrup Lufthavn i forskellige sæsoner. Her blev passagererne spurgt om

1. hvilket flynummer de flyver med til Grønland (Kangerlussuaq eller Narsarsuaq),
2. hvilken nationalitet de har,
3. deres formål med rejsen til Grønland.

Undersøgelsen er ligeledes gennemført i 2009 og 2010. Med undersøgelsen er det muligt at estimere, hvor stor en andel af passagererne, der kommer fra andre lande end Grønland.

Der blev gennemført stikprøveundersøgelser i Kastrup lufthavn hhv. 4 gange i 2008, 6 gange i 2009 og 3 gange i 2010.

Tabel 13. Resultater af interviews i Kastrup lufthavn

| | 2008 | 2009 | 2010 |
|--------------------------------|-------------|-------------|-------------|
| Pax i interview-perioden | 5.583 | 6.239 | 4.667 |
| Antal spurgte | 4.859 | 5.912 | 4.156 |
| Heraf turister | 2.555 | 2.907 | 2.299 |
| Heraf hjemmehørende | 2.304 | 3.005 | 1.857 |
| Svarprocent | 87,0 | 94,8 | 89,1 |

Der er ikke gennemført interviews i andre lufthavne end Kastrup, som har eller har haft rutefly til Grønland.

Det forudsættes at de interviewede i Kastrup er repræsentative for alle rejsende til Grønland.

Oplysninger om turisterne

Spørgeskemaer i grønlandske lufthavne...

Fordelingen af udenlandske gæster på turister og ansatte foregår ved hjælp af en spørgeskemaundersøgelse, som Grønlands Statistik løbende gennemfører i Grønlandske lufthavne. Ansatte er udefrakommende passagerer, der ikke falder ind under definitionen på en turist.

De afrejsende passagerer med bopæl i udlandet bliver i spørgeskemaet desuden bedt om at besvare 11 spørgsmål om deres baggrund og ophold i Grønland. Besvarelsenerne tilvejebringer følgende oplysninger om de rejsende:

- Afrejsemåned
- Bopæl / Land
- Om de rejsende har en grønlandsk arbejdsgiver.
- Køn.
- Alder .
- Hvilke byer eller bygder de har besøgt under deres ophold i Grønland og i hvor lang tid besøget har varet for hvert sted.
- Hvilke overnatningsfaciliteter der er anvendt og i hvor lang tid.
- Formål med rejsen.
- Forbrug fordelt på en række kategorier.
- Evaluering af oplevelser fordelt på en række kategorier.
- Ønsker til et evt. nyt besøg fordelt på en række kategorier.

Spørgeskemaerne er udgangspunkt

Spørgeskemaerne uddeles af Air Greenlands personale ved check-in i grønlandske lufthavne. Personalet laver daglige optællinger over hvor mange spørgeskemaer der udleveres til afrejsende i hver lufthavn. Det foregår sådan, at personalet, dagen før, tæller hvor mange personer der skal rejse ud af landet. Derefter stiller de antal spørgeskemaer svarende til antal afrejsende i check-in klar til udlevering. Når alle dagens passagerer er rejst, tæller personalet hvor mange de har udleveret til afrejsende ud af Grønland. Indsamlingen foregår i opstillede indsamlingsbokse.

Grønlands Statistik stoppede udleveringen af spørgeskemaer i starten af 2011

Tabel 13. **Svarprocenten fra sidste spørgeskemaundersøgelse, 2006-2010**

| | 2006 | 2007 | 2008 | 2009 | 2010 |
|------------------------|-------|-------|-------|-------|-------|
| Udlevering | 7.624 | 8.344 | 6.594 | 5.237 | 4.427 |
| Udfyldte skemaer | 4.020 | 4.020 | 2.580 | 2.777 | 2.067 |
| Svarprocent | 52,7 | 48,2 | 39,1 | 53,0 | 46,7 |

I nogle tilfælde er spørgeskemaerne mangelfuldt udfyldt. I de tilfælde suppleres oplysningerne fra spørgeskemaerne om bopæl og formål med rejsen med oplysninger fra interviewundersøgelsen i Kastrup.

Overnatninger

Grønlands Statistik har siden januar 1994 systematisk indsamlet data om overnatninger på hoteller og udlejning af værelser over hele kysten.

Før blev Overnatningsstatistikken offentliggjort hvert halve år og er udgivet siden 1994.

Tallene for overnatningsstatistikken for perioden 4. kvartal 2006-3. kvartal 2011 er baseret på indberetninger fra 59 hoteller, sømandshjem, vandrehjem, højskoler og en levnedsmiddelskole, der indgår i statistikken. Tallene for 2009/2010 i overnatningsstatistikken er baseret på indberetninger fra 55 forskellige overnatningssteder.

Der medtages udelukkende *overnattende gæster*, mens elever på højskoler og lignende ikke indgår i statistikken. Grønlands Statistik skal gøre opmærksom på, at højskolerne i Qaqortoq og Sisimiut igen er medtaget i statistikken, da de igen har haft overnattende gæster i sommerperioden.

Grønlands Statistik har ikke modtaget indberetninger for 7 overnatningssteder for i alt 60 måneder. Antallet af overnatninger og gæster i disse overnatningssteder er estimeret på baggrund af udviklingen for de øvrige overnatningssteder i regionen.

Krydstogtpassagerer 4. kv. 2006-3. kv. 2011

Tallene får Grønlands Statistik fra Skattestyrelsen. Krydstogtskibe betaler en afgift til landskassen på 525 kr. pr. passager.

Signatur forklaring:

- ... Oplysninger foreligger ikke
- .. Oplysninger for usikre til at angives eller diskretionshensyn
- . Tal kan efter sagens natur ikke forekomme
- 0 Mindre end halvdelen af den anvendte enhed
- Nul
- * Foreløbigt eller anslået tal

Eventuel henvendelse

Gitte Lynge Rosing
E-mail: glmi@stat.gl

Turisme 2011:3

30. november 2011

Grønlands Statistik
Postboks 1025 · 3900 Nuuk
Tlf.: 36 23 60 · Fax: 36 23 61
www.stat.gl · e-mail: stat@stat.gl

