

## Overnatningsstatistikken 2009

### Sammenfatning

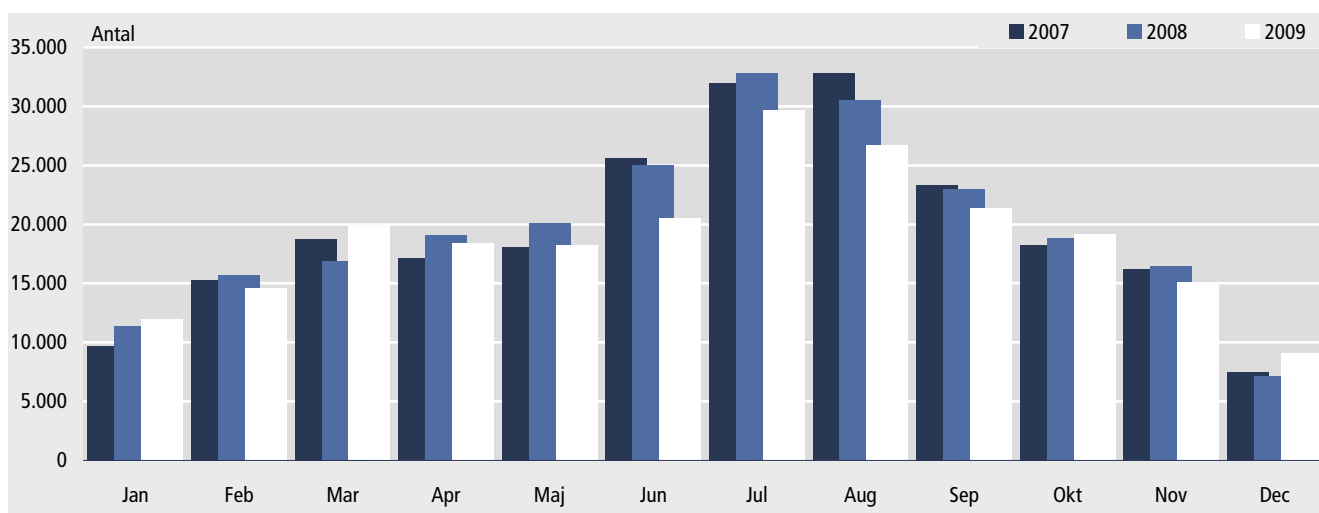
*Antallet af registrerede overnatninger faldt med 5,1 pct. i 2009*

Antallet af registrerede overnatninger faldt til 224.801 i 2009 i forhold til året før, hvilket svarer til 12.112 overnatninger og et fald på 5,1 pct., hvor der var 236.913 registrerede overnatninger.

*Færre overnattende gæster i 2009*

Antallet af registrerede overnattende gæster er faldet med 8.822 personer i forhold til 2008, hvilket svarer til et fald på 10,5 pct. Det gennemsnitlige antal overnatninger er derimod steget i forhold til året før, og er på 3,0 dage.

Figur 1. Antal registrerede overnatninger fordelt på måneder, 2007-2009



### Skema 1.

### Ændringer i overnatningsstatistikken i 2009 i forhold til 2008

Udvalgte indikatorer	Observationer	Ændring
Antal registrerede overnatninger	Antallet af overnatninger er faldet til 224.801 fra 236.913. Et fald på 12.112 overnatninger.	↘
Antal overnattende gæster	Antallet af overnattende gæster er faldet til 84.211 fra 75.389. Et fald på 8.822 personer.	↘
Antal overnatningsdage	De gennemsnitlige overnatningsdage er 3,0 dage i 2009 mod 2,8 dage året før.	↗
Antal registrerede overnatninger af gæster fra Grønland	Antallet af overnatninger foretaget af gæster fra Grønland er steget til 120.870 fra 115.289. En stigning på 5.581 overnatninger.	↗
Antal registrerede overnatninger af gæster fra Danmark	Antallet af overnatninger foretaget af gæster fra Danmark er faldet til 67.218 fra 79.396. Et fald på 12.178 overnatninger.	↘
Antal registrerede overnatninger af gæster fra det Øvrige udland	Antallet af overnatninger foretaget af gæster fra det øvrige udland er faldet til 36.713 fra 42.228. Et fald på 5.515 overnatninger.	↘
Antal udlejede værelser	Antallet af udlejede værelser er faldet til 185.277 fra 192.287. Et fald på 7.010 værelser.	↘

## Indholdsfortegnelse

---

<b>Sammenfatning</b> .....	1
Figur 1. Antal registrerede overnatninger fordelt på måneder, 2007-2009 .....	1
Skema 1. Ændringer i overnatningsstatistikken i 2009 i forhold til 2008 .....	1
<b>Kapitel 1. Indledning</b> .....	3
Oversigt 1. Kommuneopdeling for overnatningsstatistikken .....	3
<b>Kapitel 2. Overnatninger i perioden 2007 til 2009</b> .....	4
Tabel 1A. Registrerede overnatninger fordelt på nationaliteter, 2007-2009 .....	4
Tabel 1B. Ændringer i antallet af registrerede overnatninger, 2007-2009, pct. ....	4
Figur 2. Antal overnatninger foretaget af gæster fra Grønland, Danmark, det Øvrige Udland og Ukendt, 2007-2009 .....	5
Tabel 2. Antallet af overnattende gæster, relativ fordeling samt det gennemsnitlige antal overnatninger fordelt på regioner, 2007-2009 .....	6
Tabel 3. Regional fordeling af registrerede overnatninger, 2007-2009 .....	7
Tabel 4. Indeks over antallet af registrerede overnatninger, 2007-2009 (2007 = 100) ....	8
Tabel 5. Værelseskapacitet samt udlejning af værelser fordelt på regioner og måneder, 2007-2009 .....	8
<b>Kapitel 3. Metode og datagrundlag</b> .....	10
Oversigt 2 Antallet af indberettere fordelt på regioner og måneder, 1. halvår 2007-2009....	10

---

## Kapitel 1 Indledning

Denne publikation indeholder overnatningsstatistikken for 2009. Publikationen viser udviklingen i antallet af overnatninger, antallet af overnattende gæster, værelseskapacitet samt belægningsprocenten på landets overnatningssteder i forhold til 2008 og 2009. Det skal understreges, at ikke alle overnatningssteder i Grønland er med i denne publikation. Grønlands Statistik arbejder løbende på at foretage forbedringer af statistikken ved at inddrage flere overnatningssteder.

Nedenfor vises en oversigt over de overnatningssteder, der indgår i overnatningsstatistikken.

### Kommuneopdeling

I denne publikation er regionerne opdelt i *Kommune Kujalleq*, *Kommuneqarfik Sermersooq*, *Qeqqata Kommunia* og *Qaasuitsup Kommunia*.

Oversigt 1. **Kommuneopdeling for overnatningsstatistikken**

Kommuner	Byer	Overnatningssteder
Kujalleq	Nanortalik	Hotel Tupilak, Hotel Kap Farvel, Vandrehjem Nanortalik, Camping Nanortalik, NTS Vandrehjem, Qaannivik & Sea Side Hotel
-	Qaqortoq	Hotel Qaqortoq, Sulisartut Højskoliat og Sømandshjemmet
-	Narsaq	Hotel Narsarsuaq, Hotel Perlen, Hotel Niviarsiaq, Hotel Narsaq, Hotel Inuili og Hotel Gedebakken
Sermersooq	Nuuk	Sømandshjemmet, Hotel Hans Egede og Hotel Nuuk (de to hoteller er slået sammen pr. 01. marts 2003)
-	Ivittuut	Hotellet i Ivittuut, Humlebo Ivittuut, B-126 Ivittuut og Jægerhytten Ivittuut
-	Ammassalik	Hotel Angmagssalik, Hotel Nansen og Hotel Kulusuk
-	Ittoqqortoormiit	Simonsen & Holtz ApS
Qeqqata	Maniitsoq	Hotel Maniitsoq og Hotel Heilmann Lyberth
-	Sisimiut / Kangerlussuaq	Hotel Sisimiut, Knud Rasmussenip Højskolia, Sømandshjemmet, Hotel Kangerlussuaq, Kangerlussuaq International Science Center (KISS), Vandrehjemmet Old Camp og Polar Lodge
Qaasuitsup	Aasiaat	Sømandshjemmet, Hotel Nanoq, Egedesminde Gæstehjem og Hotellejlighederne
-	Qasigiannuguit	Hotel Disko Bay
-	Ilulissat	Hotel Arctic, Hotel Hvide Falk, Cab Inn Hotel, Hotel Ice Fiord, Rodebay Hytter, Illu B-682 og Ilulissat Vandrehjem
-	Qeqertarsuaq	Hotel Disko, Vandrehjem Napasunnguit, Vandrehjem Siorarsuit og Island Hostel
-	Uummannaq	Hotel Uummannaq
-	Qaanaaq	Hotel Qaanaaq

## Kapitel 2 Overnatninger i perioden 2007 til 2009

Betragtes de registrerede overnatninger efter nationalitet er antallet af overnatninger foretaget af gæster fra Grønland steget mest i 2009. I 2008 foretog gæster fra Grønland 115.289 overnatninger, mens tallet i 2009 steg til 120.870 overnatninger. Det er en stigning på 5.581 overnatninger, svarende til 4,8 pct.

**Tabel 1A. Registrerede overnatninger fordelt på nationaliteter, 2007-2009**

	2007					2008					2009				
	I alt	1. kvrt.	2. kvrt.	3. kvrt.	4. kvrt.	I alt	1. kvrt.	2. kvrt.	3. kvrt.	4. kvrt.	I alt	1. kvrt.	2. kvrt.	3. kvrt.	4. kvrt.
<b>I alt</b>	<b>234.604</b>	<b>43.736</b>	<b>60.816</b>	<b>88.119</b>	<b>41.933</b>	<b>236.913</b>	<b>43.736</b>	<b>60.816</b>	<b>88.119</b>	<b>41.933</b>	<b>224.801</b>	<b>46.399</b>	<b>57.233</b>	<b>77.741</b>	<b>43.428</b>
Grønland	119.970	26.839	29.980	33.147	30.004	115.289	26.839	29.980	33.147	30.004	120.870	29.215	28.223	30.640	32.792
Danmark	78.788	14.493	20.718	34.263	9.314	79.396	14.493	20.718	34.263	9.314	67.218	12.624	17.426	28.304	8.864
Sverige	2.219	278	668	1071	202	3.029	278	668	1.071	202	1.875	286	501	1.025	63
Norge	1.851	137	523	865	326	2.831	137	523	865	326	2.110	159	856	982	113
Island	1.359	116	150	943	150	1.913	116	150	943	150	1.780	221	434	921	204
Tyskland	4.459	255	968	3.202	34	4.571	255	968	3.202	34	5.091	306	1.460	3.081	244
Frankrig	1.858	68	663	1038	89	1.787	68	663	1.038	89	1.354	129	455	688	82
Italien	738	53	108	548	29	598	53	108	548	29	717	113	176	401	27
Holland	1.117	105	291	714	7	1.221	105	291	714	7	696	134	96	432	34
England	2.260	287	443	1.379	151	2.778	287	443	1.379	151	2.362	274	560	1.277	251
Øvrige Europa	4.255	298	945	2.792	220	6.736	298	945	2.792	220	5.587	330	1.781	3.279	197
USA	8.744	309	3.517	4.502	416	6.532	309	3.517	4.502	416	9.428	2.001	3.717	3.490	220
Japan	727	104	101	452	70	1327	104	101	452	70	919	108	153	632	26
Canada	1.878	238	600	699	341	2.269	238	600	699	341	2.336	352	595	1.207	182
Andre lande	4.052	156	898	2.418	580	6.636	156	898	2.418	580	2.458	147	800	1.382	129
Ukendt	329	-	243	86	-	-	-	243	86	-	-	-	-	-	-
<b>Akkumuleret</b>		<b>43.736</b>	<b>104.552</b>	<b>192.671</b>	<b>234.604</b>		<b>43.736</b>	<b>104.552</b>	<b>192.671</b>	<b>234.604</b>		<b>46.399</b>	<b>103.632</b>	<b>181.373</b>	<b>224.801</b>

Anm. Akkumuleret viser antallet af overnatninger siden 1. januar det pågældende år.

Anm. Det har ikke været muligt, at indhente oplysninger fra alle overnatningssteder forud for offentliggørelsen af publikationen. Det drejer sig om to overnatningssteder i Qeqqata kommunia. Her er indberetningerne fra foregående år brugt til at estimere antal overnatninger og gæster i 2009.

**Størst procentvis stigning** Den største procentvise stigning i antallet af overnatninger, er foretaget af gæster fra USA. I 2008 foretog gæster fra USA 6.532 overnatninger, mens tallet steg til 9.428 i 2009. Dette svarer til en stigning på 2.896 overnatninger (44,3 pct.).

**Størst procentvis fald** Det største procentvise fald i antallet af overnatninger, ses i overnatninger foretaget af gæster fra "Andre lande", hvor overnatningerne i 2008 udgjorde 6.636 overnatninger, er det i 2009 faldet til 2.458. Et fald på 63,0 pct.

I tabel 1b nedenfor resumeres de generelle overordnede ændringer i tabel 1a. Det kan bl.a. ses, at antallet af registrerede overnatninger for 1. kvartal er steget i forhold til samme periode året før, mens de registrerede overnatninger i 2. kvartal er faldet.

**Tabel 1B. Ændringer i antallet af registrerede overnatninger, 2007-2009, pct.**

	Hele året	1. kvartal	2. kvartal	3. kvartal	4. kvartal
2008-2009 .....	-5,1	5,5	-10,9	-9,9	2,3
2007-2008 .....	1,0	0,5	5,6	-2,1	1,2

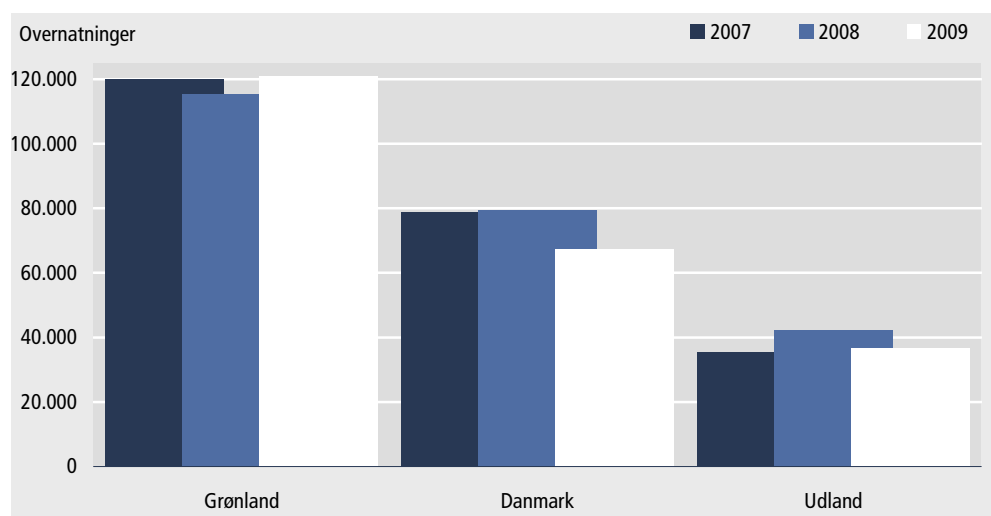
*Fordeling af  
gæster på lande*

På figur 2 ses fordelingen af overnatninger fordelt på gæster fra henholdsvis Grønland, Danmark, det Øvrige udland samt Ukendt land. I 2009 er 54,2 pct. af alle overnatninger foretaget af hjemmehørende gæster. Danske gæster står for 29,8 pct. af de registrerede overnatninger, mens gæster fra det øvrige udland står for 16,0 pct. af overnatningerne.

I enkelte tilfælde mangler der en registrering af gæsternes bopælsland. Antallet af denne gruppe gæster optræder derfor i 2007 med 329 overnatninger. Det svarer til, at 2,9 pct. af alle overnatningerne i 2007 er foretaget af gæster med et uoplyst land.

Den største ændring i 2009 i forhold til 2008 er, at antallet af registrerede overnatninger foretaget af gæster fra Danmark er faldet mest. Faldet er på 15,3 pct. Antallet af registrerede overnatninger foretaget af gæster fra det Øvrige Udland er faldet med 13,1 pct., mens antallet af registrerede overnatninger foretaget af hjemmehørende gæster er steget, hvor stigningen er på 4,8 pct.

**Figur 2. Overnatninger foretaget af gæster fra Grønland, Danmark, det Øvrige Udland og Ukendt, 2007-2009**



Tabel 2 viser udviklingen af antallet af overnattende gæster, antal overnatninger samt det gennemsnitlige antal overnatninger i perioden 2007 til 2009. Det ses, at antallet af overnattende gæster i 2009 er faldet til 75.389. Det svarer til et fald på 5,1 pct. i forhold til året før. Det gennemsnitlige antal overnatninger pr. gæst er steget i 2009 i forhold til 2008 og er på 3,0 dage.

**Tabel 2. Antallet af overnattende gæster, overnatninger samt det gennemsnitlige antal overnatninger fordelt på regioner, 2007-2009**

	Overnattende gæster			Overnatninger			Gennemsnitlig overnatning pr. gæst		
	2007	2008	2009	2007	2008	2009	2007	2008	2009
	Antal personer			Antal natte			Antal dage		
<b>I alt</b> .....	<b>82.985</b>	<b>84.211</b>	<b>75.389</b>	<b>234.604</b>	<b>236.913</b>	<b>224.801</b>	<b>2,8</b>	<b>2,8</b>	<b>3,0</b>
Grønland .....	42.167	42.400	40.855	119.970	115.289	120.870	2,8	2,7	3,0
Danmark .....	26.895	26.731	22.501	78.788	79.396	67.218	2,9	3,0	3,0
Øvrige udland .....	13.810	15.080	12.033	35.517	42.228	36.713	2,6	2,8	3,1
Ukendt .....	113	-	-	329	-	-	2,9	-	-
<b>Kujalleq i alt</b> .....	<b>11.872</b>	<b>12.394</b>	<b>9.560</b>	<b>34.333</b>	<b>36.670</b>	<b>29.774</b>	<b>2,9</b>	<b>3,0</b>	<b>3,1</b>
Grønland .....	6.725	7.243	5.985	22.219	18.941	19.195	3,3	2,6	3,2
Danmark .....	2.803	2.999	2.116	7.368	10.575	7.425	2,6	3,5	3,5
Øvrige udland .....	2.344	2.152	1.459	4.746	7.154	3.154	2,0	3,3	2,2
Ukendt .....	-	-	-	-	-	-	-	-	-
<b>Sermersooq i alt</b> .....	<b>17.879</b>	<b>19.377</b>	<b>18.355</b>	<b>55.665</b>	<b>59.288</b>	<b>58.041</b>	<b>3,1</b>	<b>3,1</b>	<b>3,2</b>
Grønland .....	9.555	9.797	11.538	30.275	30.565	36.986	3,2	3,1	3,2
Danmark .....	4.826	4.465	3.458	16.779	16.165	12.688	3,5	3,6	3,7
Øvrige udland .....	3.498	5.115	3.359	8.611	12.558	8.367	2,5	2,5	2,5
Ukendt .....	-	-	-	-	-	-	-	-	-
<b>Qeqqata i alt</b> .....	<b>26.176</b>	<b>24.826</b>	<b>21.505</b>	<b>69.048</b>	<b>67.537</b>	<b>62.663</b>	<b>2,6</b>	<b>2,7</b>	<b>2,9</b>
Grønland .....	13.476	12.615	10.152	34.438	33.982	27.876	2,6	2,7	2,7
Danmark .....	9.324	8.807	8.079	25.201	23.691	22.369	2,7	2,7	2,8
Øvrige udland .....	3.376	3.404	3.274	9.409	9.864	12.418	2,8	2,9	3,8
Ukendt .....	-	-	-	-	-	-	-	-	-
<b>Qaasuitsoq i alt</b> .....	<b>27.058</b>	<b>27.614</b>	<b>25.969</b>	<b>75.558</b>	<b>73.418</b>	<b>74.323</b>	<b>2,8</b>	<b>2,7</b>	<b>2,9</b>
Grønland .....	12411	12.745	13.180	33.038	31.801	36.813	2,7	2,5	2,8
Danmark .....	9942	10.460	8.848	29.440	28.965	24.736	3,0	2,8	2,8
Øvrige udland .....	4592	4.409	3.941	12.751	12.652	12.774	2,8	2,9	3,2
Ukendt .....	113	-	-	329	-	-	2,9	-	-

I tabel 3 vises udviklingen i antallet af overnatninger i 2007- 2009 fordelt efter måneder og kommuner.

*Qaasuitsup Kommunia* er den eneste kommune, hvor der er en stigning i antal registrerede overnatninger. I 2009 var der 74.323 overnatninger, hvor der i 2008 var 73.418 overnatninger (1,2 pct.). Andelen af de samlede overnatninger udgjorde i *Qaasuitsup Kommunia* 33,1 pct. af alle overnatningerne, mod 31,0 pct. året før.

*Kommune Kujalleq* har i 2009 haft 13,2 pct. af samtlige overnatninger. Det er et fald på 18,8 pct. i forhold til året før, hvor *Kommune Kujalleq* havde 15,5 pct. af alle overnatningerne.

*Kommuneqarfik Sermersooq* har i 2009 også haft et fald i antallet af registrerede overnatninger, hvor faldet er på 2,1 pct., i forhold til samme periode året før. Derimod er andelen af de samlede registrerede overnatninger steget til 25,8 pct., mod 25,0 pct. i året før.

Qeqqata Kommunia har i 2009 haft 27,9 pct. af samtlige overnatninger. Det er et fald på 7,2 pct. i forhold til året før, hvor Qeqqata Kommunia havde 28,5 pct. af samtlige overnatninger.

**Tabel 3. Regional fordeling af registrerede overnatninger, 2007-2009**

	Overnatninger					Relativ fordeling				
	I alt	Kujalleq	Sermersooq	Qeqqata	Qaasuitsup	I alt	Kujalleq	Sermersooq	Qeqqata	Qaasuitsup
<b>Hele 2009</b> .....	<b>224.801</b>	<b>29.774</b>	<b>58.041</b>	<b>62.663</b>	<b>74.323</b>	<b>100,0</b>	<b>13,2</b>	<b>25,8</b>	<b>27,9</b>	<b>33,1</b>
Januar .....	11.961	1.200	4.326	3.255	3.180	5,3	0,5	1,9	1,4	1,4
Februar .....	14.614	1.739	4.244	4.713	3.918	6,5	0,8	1,9	2,1	1,7
Marts .....	19.824	2.001	4.905	5.486	7.432	8,8	0,9	2,2	2,4	3,3
April .....	18.398	1.804	4.878	5.525	6.191	8,2	0,8	2,2	2,5	2,8
Maj .....	18.280	2.045	4.300	7.037	4.898	8,1	0,9	1,9	3,1	2,2
Juni .....	20.555	2.436	5.435	5.786	6.898	9,1	1,1	2,4	2,6	3,1
Juli .....	29.688	4.250	5.404	7.408	12.626	13,2	1,9	2,4	3,3	5,6
August .....	26.689	4.089	5.747	7.268	9.585	11,9	1,8	2,6	3,2	4,3
September .....	21.364	4.299	5.484	4.692	6.889	9,5	1,9	2,4	2,1	3,1
Oktober .....	19.209	2.280	5.507	5.256	6.166	8,5	1,0	2,4	2,3	2,7
November .....	15.108	2.150	5.113	3.819	4.026	6,7	1,0	2,3	1,7	1,8
December .....	9.111	1.481	2.698	2.418	2.514	4,1	0,7	1,2	1,1	1,1
<b>Hele 2008</b> .....	<b>236.913</b>	<b>36.670</b>	<b>59.288</b>	<b>67.537</b>	<b>73.418</b>	<b>100,0</b>	<b>15,5</b>	<b>25,0</b>	<b>28,5</b>	<b>31,0</b>
Januar .....	11.406	1.982	3.766	3.140	2.518	4,8	0,8	1,6	1,3	1,1
Februar .....	15.678	2.303	4.709	5.351	3.315	6,6	1,0	2,0	2,3	1,4
Marts .....	16.881	2.371	4.000	4.941	5.569	7,1	1,0	1,7	2,1	2,4
April .....	19.097	2.544	4.956	5.557	6.040	8,1	1,1	2,1	2,3	2,5
Maj .....	20.101	2.420	5.250	7.183	5.248	8,5	1,0	2,2	3,0	2,2
Juni .....	25.025	3.277	5.620	7.508	8.620	10,6	1,4	2,4	3,2	3,6
Juli .....	32.774	5.604	5.171	8.865	13.134	13,8	2,4	2,2	3,7	5,5
August .....	30.522	6.498	5.563	7.257	11.204	12,9	2,7	2,3	3,1	4,7
September .....	22.976	4.516	6.124	5.505	6.831	9,7	1,9	2,6	2,3	2,9
Oktober .....	18.826	2.167	5.907	6.085	4.667	7,9	0,9	2,5	2,6	2,0
November .....	16.443	1.963	5.870	4.607	4.003	6,9	0,8	2,5	1,9	1,7
December .....	7.184	1.025	2.352	1.538	2.269	3,0	0,4	1,0	0,6	1,0
<b>Hele 2007</b> .....	<b>234.604</b>	<b>34.333</b>	<b>55.665</b>	<b>69.048</b>	<b>75.558</b>	<b>100,0</b>	<b>14,6</b>	<b>23,7</b>	<b>29,4</b>	<b>32,2</b>
Januar .....	9.686	1.380	2.924	2.905	2.477	4,1	0,6	1,2	1,2	1,1
Februar .....	15.276	2.266	3.557	5.552	3.901	6,5	1,0	1,5	2,4	1,7
Marts .....	18.774	1.552	5.202	6.418	5.602	8,0	0,7	2,2	2,7	2,4
April .....	17.113	1.830	4.943	4.919	5.421	7,3	0,8	2,1	2,1	2,3
Maj .....	18.121	2.386	3.820	6.442	5.473	7,7	1,0	1,6	2,7	2,3
Juni .....	25.582	3.109	5.462	7.255	9.756	10,9	1,3	2,3	3,1	4,2
Juli .....	31.996	4.673	5.349	8.320	13.654	13,6	2,0	2,3	3,5	5,8
August .....	32.788	5.925	6.315	9.118	11.430	14,0	2,5	2,7	3,9	4,9
September .....	23.335	3.918	4.795	6.944	7.678	9,9	1,7	2,0	3,0	3,3
Oktober .....	18.248	3.266	4.964	5.363	4.655	7,8	1,4	2,1	2,3	2,0
November .....	16.163	2.344	5.439	4.425	3.955	6,9	1,0	2,3	1,9	1,7
December .....	7.522	1.684	2.895	1.387	1.556	3,2	0,7	1,2	0,6	0,7

I tabel 4 vises et indeks over antallet af registrerede overnatninger i 2007-2009. Basisåret er 2007, hvor indekset er lig 100. Indekstillene illustrerer udviklingen i antallet af registrerede overnatninger.

Tabel 4. **Indeks over antal af registrerede overnatninger, 2007-2009 (2007=100)**

	Kommuner				
	i alt	Kujalleq	Sermersooq	Qeqqata	Qaasuitsup
2009 .....	96	88	104	91	98
2008 .....	101	107	107	98	97
2007 .....	100	100	100	100	100

Belægningen varierer fra 24,2 pct. til 43,8 pct.

I tabel 5 vises antallet af udlejede værelser, kapaciteten af værelser samt belægningsprocenten i de forskellige kommuner. Den samlede værelseskapacitet var i 2009 på 511.505 værelser. I 2008 var der 509.517 værelser.

Den samlede belægningsprocent i 2008 var på 37,7 pct. og faldt til 36,2 pct. i 2009. I tabellen kan det ses, at værelseskapaciteten er steget med ca. 2.000 værelser i forhold til samme periode året før.

Tabel 5. **Værelseskapacitet samt udlejning af værelser fordelt på regioner og måneder, 2007-2009**

	I alt	Kujalleq	Sermersooq	Qeqqata	Qaasuitsup
<u>Hele 2009</u>					
<b>Antal udlejede værelser</b> .....	<b>185.277</b>	<b>25.631</b>	<b>51.185</b>	<b>49.357</b>	<b>59.104</b>
Januar .....	10.840	1.108	3.895	2.897	2.940
Februar .....	12.763	1.590	3.913	3.760	3.500
Marts .....	17.032	1.891	4.490	4.193	6.458
April .....	15.017	1.578	4.227	4.465	4.747
Maj .....	15.283	1.873	3.881	5.755	3.774
Juni .....	16.506	1.932	4.775	4.678	5.121
Juli .....	20.767	3.293	4.213	5.220	8.041
August .....	20.654	3.205	4.870	5.660	6.919
September .....	18.774	3.983	5.073	3.573	6.145
Oktober .....	16.431	2.123	4.821	3.905	5.582
November .....	13.433	1.995	4.635	3.256	3.547
December .....	7.777	1.060	2.392	1.995	2.330
<b>Kapacitet i alt</b> .....	<b>511.505</b>	<b>105.816</b>	<b>116.800</b>	<b>134.676</b>	<b>154.213</b>
Januar .....	42.656	8.711	9.920	11.160	12.865
Februar .....	38.528	7.868	8.960	10.080	11.620
Marts .....	42.656	8.711	9.920	11.160	12.865
April .....	42.090	8.430	9.600	11.610	12.450
Maj .....	43.803	8.711	9.920	11.997	13.175
Juni .....	43.200	8.490	9.600	11.610	13.500
Juli .....	45.229	10.602	9.920	10.602	14.105
August .....	45.942	9.951	9.920	12.276	13.795
September .....	42.510	8.490	9.600	11.070	13.350
Oktober .....	42.036	8.711	9.920	11.439	11.966
November .....	41.160	8.430	9.600	11.070	12.060
December .....	41.695	8.711	9.920	10.602	12.462
<b>Kapacitet i procent i alt</b> .....	<b>100,0</b>	<b>20,7</b>	<b>22,8</b>	<b>26,3</b>	<b>30,1</b>
<b>Belægningsprocent i alt</b> .....	<b>36,2</b>	<b>24,2</b>	<b>43,8</b>	<b>36,6</b>	<b>38,3</b>



	I alt	Kujalleq	Sermersooq	Qeqqata	Qaasuitsup
<b>Hele 2008</b>					
<b>Antal udlejede værelser</b> .....	<b>192.287</b>	<b>28.761</b>	<b>51.831</b>	<b>54.019</b>	<b>57.676</b>
Januar .....	10.309	1.895	3.433	2.649	2.332
Februar .....	12.405	1.268	4.037	4.236	2.864
Marts .....	13.578	2.175	3.558	3.538	4.307
April .....	16.837	2.456	4.554	4.865	4.962
Maj .....	17.651	2.184	4.787	6.069	4.611
Juni .....	19.990	2.924	4.751	6.169	6.146
Juli .....	22.599	4.022	3.942	6.358	8.277
August .....	22.380	4.029	4.550	5.739	8.062
September .....	19.490	3.152	5.569	4.479	6.290
Oktober .....	16.356	1.951	5.326	4.832	4.247
November .....	14.421	1.768	5.205	3.866	3.582
December .....	6.271	937	2.119	1.219	1.996
<b>Kapacitet i alt</b> .....	<b>509.517</b>	<b>106.884</b>	<b>108.983</b>	<b>146.782</b>	<b>146.868</b>
Januar .....	41.230	8.680	9.176	13.020	10.354
Februar .....	39.452	7.840	8.344	12.628	10.640
Marts .....	43.400	8.680	9.238	13.981	11.501
April .....	41.610	8.400	8.970	13.530	10.710
Maj .....	43.803	8.742	9.269	13.981	11.811
Juni .....	44.280	10.110	8.970	12.120	13.080
Juli .....	45.880	10.571	9.269	12.524	13.516
August .....	45.849	9.641	9.269	13.423	13.516
September .....	42.090	8.460	8.970	11.580	13.080
Oktober .....	41.602	8.680	9.269	11.005	12.648
November .....	40.920	8.400	8.970	10.620	12.930
December .....	39.401	8.680	9.269	8.370	13.082
<b>Kapacitet i procent i alt</b> .....	<b>100,0</b>	<b>21,0</b>	<b>21,4</b>	<b>28,8</b>	<b>28,8</b>
<b>Belægningsprocent i alt</b> .....	<b>37,7</b>	<b>26,9</b>	<b>47,6</b>	<b>36,8</b>	<b>39,3</b>
<b>Hele 2007</b>					
<b>Antal udlejede værelser</b> .....	<b>188.958</b>	<b>28.326</b>	<b>48.558</b>	<b>55.088</b>	<b>56.986</b>
Januar .....	8.564	1.161	2.690	2.387	2326
Februar .....	13.007	2.106	3.260	4.260	3381
Marts .....	15.988	1.428	4.728	4.960	4872
April .....	13.629	1.658	4.592	3.642	3.737
Maj .....	15.600	2.149	3.478	5.562	4.411
Juni .....	20.212	2.571	4.597	6.028	7.016
Juli .....	21.146	3.003	3.967	6.083	8.093
August .....	24.642	4.176	5.282	7.197	7.987
September .....	19.007	3.336	4.113	5.747	5811
Oktober .....	15.721	3.087	4.224	4.149	4261
November .....	14.786	2.234	5.037	3.866	3649
December .....	6.656	1.417	2.590	1.207	1442
<b>Kapacitet i alt</b> .....	<b>513.900</b>	<b>107.041</b>	<b>116.881</b>	<b>161.166</b>	<b>128.812</b>
Januar .....	40.114	8.649	9.579	13.082	8.804
Februar .....	37.632	7.812	8.764	11.816	9.240
Marts .....	42.470	8.618	10.075	13.082	10.695
April .....	41.250	8.520	9.750	12.660	10.320
Maj .....	43.214	8.804	9.765	13.981	10.664
Juni .....	44.040	9.780	9.450	13.530	11.280
Juli .....	46.469	10.292	10.354	13.981	11.842
August .....	45.198	9.796	9.920	14.012	11.470
September .....	42.690	8.550	9.600	13.530	11.010
Oktober .....	44.113	8.835	9.982	13.981	11.315
November .....	42.690	8.550	9.660	13.530	10.950
December .....	44.020	8.835	9.982	13.981	11.222
<b>Kapacitet i procent i alt</b> .....	<b>100,0</b>	<b>20,8</b>	<b>22,7</b>	<b>31,4</b>	<b>25,1</b>
<b>Belægningsprocent i alt</b> .....	<b>36,8</b>	<b>26,5</b>	<b>41,5</b>	<b>34,2</b>	<b>44,2</b>

### Kapitel 3 Metode og datagrundlag

Grønlands Statistik har siden januar 1994 systematisk indsamlet data om overnatninger på hoteller og udlejning af værelser over hele kysten. Denne indsamling er hen over årene blevet stadig mere troværdig og dækkende for antallet af overnatninger.

Overnatningsstatistikken offentliggøres hvert halve år og er udgivet siden 1994.

Tallene for overnatningsstatistikken for 2009 er baseret på indberetninger fra 47 hoteller, sømandshjem, vandrehjem, højskoler og en levnedsmiddelskole, der indgår i statistikken. Tallene for 2008 i overnatningsstatistikken er baseret på indberetninger fra 49 forskellige overnatningssteder.

Der medtages udelukkende *overnattende gæster*, mens elever på højskoler og lignende ikke indgår i statistikken. Grønlands Statistik skal gøre opmærksom på, at højskolerne i Qaqortoq og Sisimiut igen er medtaget i statistikken, da de igen har haft overnattende gæster i sommerperioden.

Nedenstående oversigt viser antallet af overnatningsindberettere/overnatningssteder fra alle kommuner.

#### Oversigt 2.

#### Antallet af indberettere fordelt på kommuner og måneder, 2007-2009

	2007				2008				2009			
	Kujalleq	Sermer-sooq	Qeqqata	Qaasui-tsup	Kujalleq	Sermer-sooq	Qeqqata	Qaasui-tsup	Kujalleq	Sermer-sooq	Qeqqata	Qaasui-tsup
Januar .....	9	5	8	13	9	5	8	13	9	6	6	13
Februar .....	9	5	8	14	9	5	9	15	9	5	7	14
Marts .....	9	5	8	15	9	5	9	16	9	5	7	14
April .....	10	5	8	15	9	5	9	16	9	6	7	15
Maj .....	9	6	9	16	10	5	9	17	9	6	7	16
Juni .....	15	7	9	18	14	5	9	19	11	6	7	16
Juli .....	15	7	9	18	15	5	9	20	15	6	8	17
August .....	14	9	9	17	15	5	8	19	14	6	8	16
September .....	9	6	9	17	10	5	8	19	10	6	8	15
Oktober .....	9	6	8	15	9	5	7	15	9	6	8	12
November .....	9	8	8	14	9	5	7	14	9	5	8	12
December .....	9	6	6	12	8	4	5	12	8	5	6	12

---

Signatur forklaring:

- ... Oplysninger foreligger ikke
- .. Oplysninger for usikre til at angives eller diskretionshensyn
- . Tal kan efter sagens natur ikke forekomme
- 0 Mindre end halvdelen af den anvendte enhed
- Nul
- \* Foreløbigt eller anslået tal

Eventuel henvendelse  
Gitte Lyng Rosing  
E-mail: [glimi@stat.gl](mailto:glimi@stat.gl)

Turisme 2010:1  
31. maj 2010

---

Grønlands Statistik  
Postboks 1025 · 3900 Nuuk  
Tlf.: 36 23 60 · Fax: 36 23 61  
[www.stat.gl](http://www.stat.gl) · e-mail: [stat@stat.gl](mailto:stat@stat.gl)

