

Flypassagerstatistikken 4. kvartal 2002

Færre turister til Grønland i 2002

9,9 pct. færre turister end i 2001

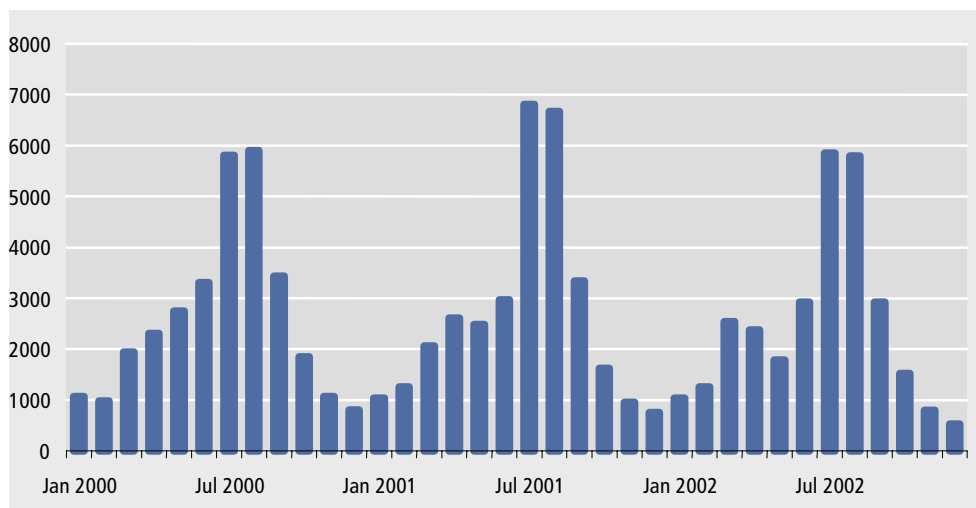
Der kom 9,9 pct. færre turister til Grønland i 2002 i forhold til 2001. Ifølge Grønlands Statistiks seneste spørgeskemaundersøgelse, samt oplysninger fra Mittarfeqarfiit (Grønlands Lufthavnsvesen), tog Grønland imod 29.366 turister, hvilket er et fald med 9,9 pct. i forhold til 2001, hvor 32.598 turister var i Grønland, jf. tabel 11.

Størsteparten af turisterne kommer fra Danmark (86 pct.). Dette er en mindre stigning i forhold til 2001, hvor danske turister udgjorde 83,9 pct. af turisterne.

Op i mod hver anden turist (48,4 pct.) er i Grønland med det formål at holde ferie, mens knap hver fjerde turist er på forretnings- eller tjenesterejse. To ud af fem turister er fra 50 år og opefter. 74 pct. af turisterne er i Grønland under 15 dage.

Tilbagegangen i turismen underbygges af hotelovernatningsstatistikken 2002, der kan ses på www.statgreen.gl. Af den fremgår det, at den samlede tilbagegang i antallet af overnatninger for 2002 er på 6,2 pct. i forhold til 2001.

Figur 1. Turister fordelt på måneder fra januar 2000 til december 2002, antal



Anm. Antallet af turister er estimeret på baggrund af de besvarede spørgeskemaer, samt oplysninger om antallet af de rejsende fra Mittarfeqarfiit (Grønlands Lufthavnsvesen).

Flest turister i juli og august

Figur 1 viser antallet af turister fordelt på måneder fra januar 2000 til og med december 2002. Antallet af turister er generelt lavere i starten af året for at stige hen over foråret og toppe i sommermåderne juli og august. Turismen falder så igen henover efteråret og vinteren.

Grønland blev i 4. kvartal 2002 besøgt af 2.854 turister mod 3.337 turister i samme periode forrige år.

Grønland blev især i december 2002 besøgt af færre turister end i den tilsvarende måned i 2001 (jf. tabel 11). Det var især turister, som var indkvarteret på hoteller og i vandrehjem, der var færre af (jf. tabel 4).

Langt hovedparten af turisterne kommer stadig fra Skandinavien (86,5 pct.). Som det kan ses nedenfor i tabel 1, har der været en mindre stigning for turister fra lande i det øvrige Europa. Desuden viser tabellen, at turisterne er blevet bedre til at oplyse hvilke lande de kommer fra. Det kan tænkes, at flere turister, der tidligere blev rubriceret under "uoplyst" har været fra Europa.

Tabel 1. Turister fordelt på lande og regioner 4. kvartal 2001-2002, pct.

	2001				2002			
	Okt.	Nov.	Dec.	1-4. Kvt.	Okt.	Nov.	Dec.	1-4. Kvt.
I alt	100,0	100,0	100,0	100,0	100,0	100,0	100,0	100,0
Skandinavien	93,8	92,9	93,6	85,8	93,7	96,1	95,1	86,5
Nordeuropa i øvrigt	2,3	3,4	3,0	6,4	2,8	0,7	1,9	6,8
Syd- og Mellemeuropa	1,1	0,8	1,3	3,6	1,4	0,4	2,5	3,7
Østeuropa	0,0	0,3	0,0	0,3	1,0	0,0	0,0	0,5
Fjernøsten	0,0	0,0	0,0	0,0	0,0	0,0	0,0	0,0
Nordamerika	0,6	0,3	0,4	1,1	0,0	0,0	0,0	1,0
Syd- og Mellemamerika	0,0	0,0	0,0	0,0	0,0	0,0	0,0	0,0
Uoplyst	2,2	2,4	1,7	2,6	1,0	2,8	0,6	1,4

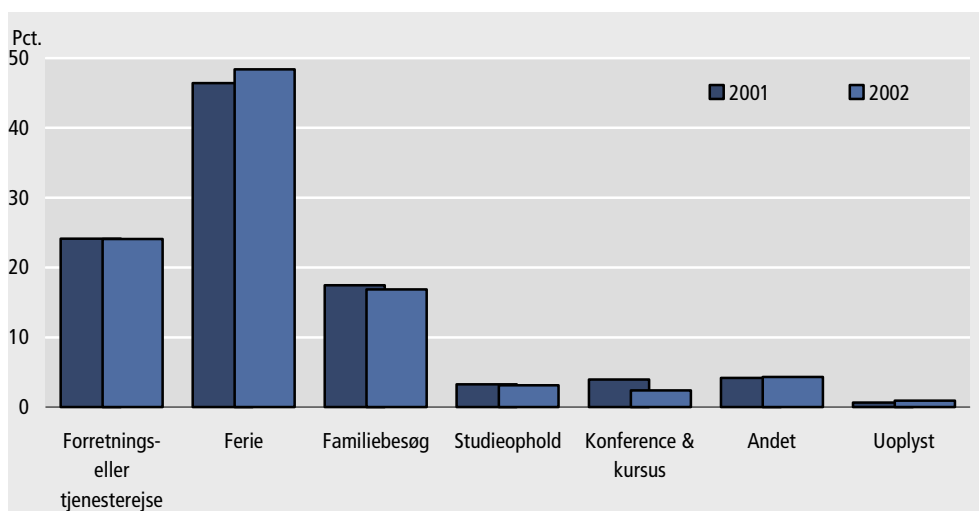
Den procentvise fordeling over top-10 lande vises i tabel 2. Som det ses ligger Danmark på en klar første plads. I forhold til 2001 er der kommet flere danske turister. Tallet er steget med 2,1 procentpoint. Derimod er der ikke store forskydninger mellem landene i forhold til 2001.

Tabel 2. Turismens top-10 lande 4. kvartal 2001-2002.

	2001				2002			
	Okt.	Nov.	Dec.	1-4. Kvt.	Okt.	Nov.	Dec.	1-4. Kvt.
I alt	100,0	100,0	100,0	100,0	100,0	100,0	100,0	100,0
Danmark	92,3	87,9	90,4	83,9	90,0	85,5	89,2	86,0
Norge	0,8	3,2	2,2	4,1	2,3	0,0	1,3	4,3
Sverige	0,8	1,6	0,9	2,6	1,9	3,5	2,5	2,9
Tyskland	1,8	1,3	3,5	2,8	3,6	2,5	2,5	2,5
England	0,9	0,0	0,4	1,4	0,0	0,7	0,6	1,5
USA	0,5	0,5	0,0	1,6	0,0	1,1	0,6	0,9
Færøerne	1,7	1,8	1,7	1,1	1,0	1,8	0,0	0,5
Island	0,3	1,8	0,4	0,9	0,8	3,9	2,5	0,7
Canada	0,4	0,5	0,4	1,1	0,4	1,1	0,6	0,4
Holland	0,5	1,3	0,0	0,5	0,0	0,0	0,0	0,2

Turisterne besøgte Grønland med varierende formål. De to hyppigste formål i 2002 var som i 2001 ferie-, forretnings- eller tjenesterejse, efterfulgt af familiebesøg. Som det kan ses i figur 2, er det små ændringer, der er tale om. Det skal bemærkes, at turister, som har besøgt Grønland med det formål at deltage i konference eller kursus er gået to procentpoint tilbage, hvilket er næsten det tilsvarende som turister på ferie er steget. Tallene fremgår nedenfor i tabel 3.

Figur 2. Turisternes fordeling på rejsens formål i 2001 og 2002, pct.

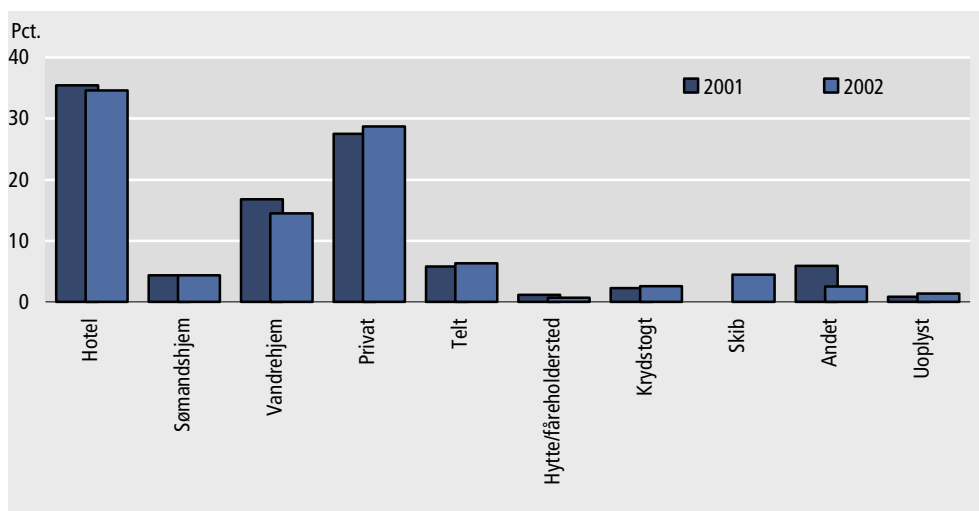


Tabel 3. Turisternes fordeling på rejsens formål i 4. kvartal 2001 og 2002

	2001				2002			
	Okt.	Nov.	Dec.	1-4. Kvt.	Okt.	Nov.	Dec.	1-4. Kvt.
I alt	100,0	100,0	100,0	100,0	100,0	100,0	100,0	100,0
Forretnings- eller tjenesterejse	31,0	54,0	39,7	24,1	42,9	68,3	43,2	24,1
Ferie	40,4	18,6	16,5	46,4	25,3	6,3	12,3	48,4
Familiebesøg	16,1	14,7	28,3	17,4	19,4	10,9	37,0	16,9
Studieophold	4,2	2,1	2,1	3,3	4,0	2,8	2,5	3,1
Konference (kursus)	1,3	2,8	8,0	4,0	1,6	2,1	0,0	2,4
Andet	5,9	7,5	5,5	4,2	6,8	9,5	4,9	4,3
Uoplyst	1,1	0,3	0,0	0,6	0,0	0,0	0,0	0,9

Turisternes brug af forskellige indkvarteringsformer varierer efter rejsens formål, tidspunktet på året, samt hvor længe turisterne opholder sig i Grønland. I 2002 var den primære overnatningsform hotel fulgt af private hjem, jf. figur 3, der viser fordelingen på indkvarteringsformer i pct.

Figur 3. Turisternes fordeling på indkvarteringsform i 2001 og 2002.

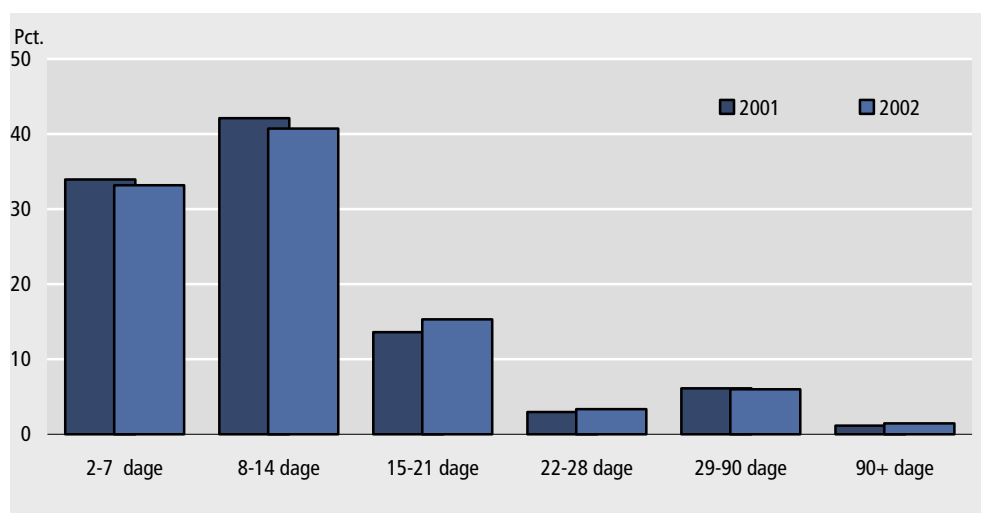


Tabel 4. **Turisternes fordeling på indkvarteringsform i 2001 og 2002, pct.**

	2001				2002			
	Okt.	Nov.	Dec.	1-4. Kvt.	Okt.	Nov.	Dec.	1-4. Kvt.
I alt	100,0	100,0	100,0	100,0	100,0	100,0	100,0	100,0
Hotel	33,4	48,1	33,3	35,5	40,1	51,1	25,9	34,6
Sømandshjem	2,8	6,5	3,0	4,3	7,4	5,6	7,4	4,3
Vandrehjem	28,2	8,8	1,3	16,8	9,4	2,8	0,0	14,5
Privat	25,3	28,2	51,9	27,5	33,7	25,4	57,4	28,7
Telt	0,8	0,5	0,4	5,8	0,8	0,0	0,0	6,3
Hytte/fåreholdersted	0,5	0,3	0,4	1,1	0,0	0,0	0,0	0,7
Krydstogt	0,8	0,3	0,0	2,2	0,2	0,0	0,0	2,6
Skib	0,0	0,0	0,0	0,0	4,6	11,6	9,3	4,4
Andet	7,0	7,0	9,7	5,9	3,6	3,5	0,0	2,5
Uoplyst	1,3	0,5	0,0	0,8	0,2	0,0	0,0	1,3

I 2002 opholdt knap tre ud af fire turister sig i Grønland i under 14 dage. Der er sket en mindre ændring i sammensætningen af hvor længe turister opholder sig i Grønland i forhold til 2001. Der har været en mindre stigning af turister, som opholder sig i landet mellem 15 og 28 dage. Hvilket kan aflæses , jf. figur 4 neden for og tabel 5.

Figur 4. **Turister fordelt på opholdslængde i 4. kvartal i 2001 og 2002, pct.**

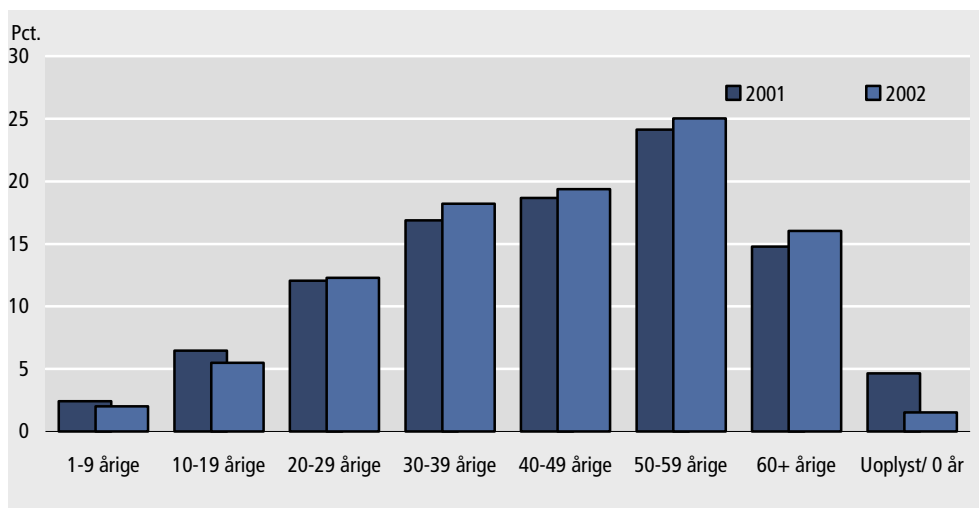


Tabel 5. **Turisternes fordeling på opholdslængde i 4. kvartal 2001 og 2002, pct.**

	2001				2002			
	Okt.	Nov.	Dec.	1-4. Kvt.	Okt.	Nov.	Dec.	1-4. Kvt.
I alt	100,0	100,0	100,0	100,0	100,0	100,0	100,0	100,0
2-7 dage	51,8	48,6	32,9	34,0	48,9	47,2	31,5	33,2
8-14 dage	29,9	28,7	42,2	42,1	30,5	28,5	31,5	40,7
15-21 dage	8,0	8,8	6,8	13,6	6,8	8,5	20,4	15,3
22-28 dage	1,1	1,3	1,3	3,0	1,8	1,1	0,6	3,3
29-90 dage	7,6	10,1	10,1	6,1	7,6	11,6	9,9	6,0
90+ dage	1,6	2,6	6,8	1,2	4,4	3,2	6,2	1,4
Uoplyst	0	0	0	0	0	0	0	0

I 2002 er antallet af turister steget i aldersgrupperne fra 30 år og opefter. Det skal bemærkes, at turisterne i 2002 har været bedre til at oplyse deres alder i forhold til tidligere år.

Figur 5. Turisternes fordeling på alder i 2001 og 2002, pct.

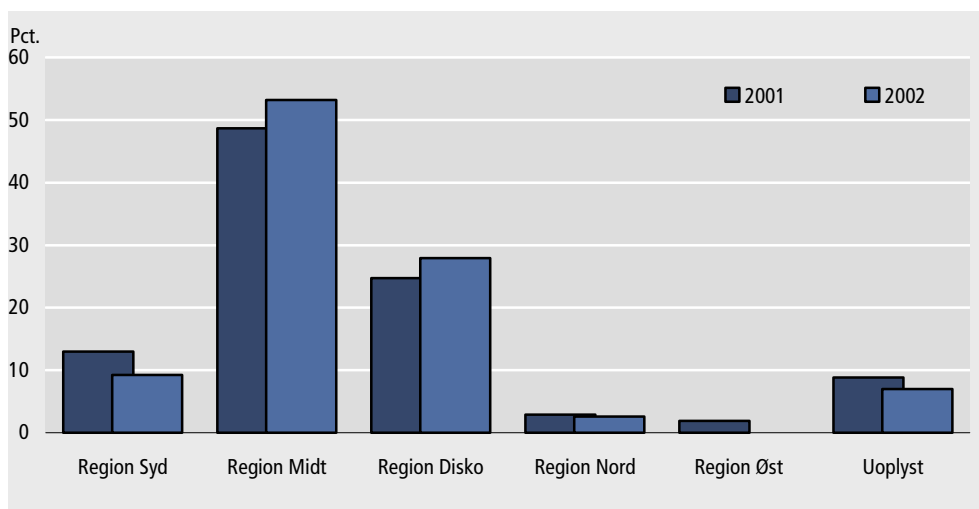


Tabel 6. Turisternes fordeling på alder i 4. kvartal 2001 og 2002, pct.

	2001				2002			
	Okt.	Nov.	Dec.	1-4. Kvt.	Okt.	Nov.	Dec.	1-4. Kvt.
I alt	100,0	100,0	100,0	100,0	100,0	100,0	100,0	100,0
1-9 årige	1,8	1,8	3,8	2,4	2,8	1,8	0,0	2,0
10-19 årige	12,2	0,8	4,6	6,5	5,6	1,8	8,0	5,5
20-29 årige	10,0	9,6	13,9	12,0	10,4	11,6	20,4	12,3
30-39 årige	14,9	26,4	16,9	16,9	17,0	19,0	21,6	18,2
40-49 årige	16,7	20,4	18,6	18,7	24,0	26,1	12,3	19,4
50-59 årige	24,2	26,6	19,8	24,1	26,9	27,1	21,6	25,0
60+ årige	15,3	8,3	13,5	14,8	10,4	6,7	9,9	16,0
Uoplyst/ 0 år	4,9	6,2	8,9	4,6	2,8	6,0	6,2	1,5

Ud fra det materiale Grønlands Statistik har modtaget, ses det, at lidt over hver anden turist har opholdt sig i Region Midt og hver fjerde turist i Region Disko. Også her er turisterne blevet bedre til at oplyse, hvor de har været i forhold til samme periode i 2001. Hvis ti turister besøger Grønland er det kun knap en turist, som har besøgt Region Syd i 2002, hvilket er et mindre fald i forhold til 2001.

Figur 6. Turisternes fordeling på opholdsregioner i 2001 og 2002, pct.



Tabel 7. **Turisternes fordeling på regioner i 4. kvartal 2001 og 2002, pct.**

	2001				2002			
	Okt.	Nov.	Dec.	1-4. Kvt.	Okt.	Nov.	Dec.	1-4. Kvt.
I alt	100,0	100,0	100,0	100,0	100,0	100,0	100,0	100,0
Region Syd	16,3	9,3	4,6	13,0	7,8	9,2	5,6	9,3
Region Midt	67,8	69,0	78,1	48,7	68,7	73,6	73,5	53,2
Region Disko	9,2	10,1	9,3	24,7	15,2	10,9	16,7	27,9
Region Nord	1,6	4,7	4,6	2,9	2,2	1,1	1,2	2,6
Region Øst	0,1	0,3	0,0	1,9
Uoplyst	4,8	6,7	3,4	8,9	6,0	5,3	3,1	7,0

Fordeling på regioner

Som noget nyt er der for 1.-4. kvartal 2002 udarbejdet en yderligere opdeling af data, fordelt på de forskellige regioner. Grønlands Statistik har desværre ikke modtaget spørgeskemaer fra Østgrønland, hvorfor der ikke er tal fra denne region. Det er ikke ensbetydende med, at der ikke har været besøg af turister i 2002, jf. Hotelovernatningsstatistikken 2002, der er offentliggjort tidligere på året.

Ud fra nedenstående ses det, at den typiske turist i 2002 i de enkelte regioner har været:

Region Syd:

- Region Syd har haft den største procentvise andel af krydstogtturisterne.
- Under hver 4. turist opholder sig i landet mere end 21 dage.
- Hver anden turist har været forretnings/tjenesterejse, knap hver 4. turist har ifølge tallene været på familiebesøg.

Region Midt:

- Over hver anden turist har været på forretnings- eller tjenesterejse.
- Hver fjerde turist ud af ti bor på hotel, mens hver tredje turist bor privat. Regionen har den største andel af de turister, der overnatter på hotel.
- Hver anden turist opholder sig i landet mellem to og syv dage, mens hver tredje opholder sig mellem otte og 14 dage.

Region Disko:

- Den største andel af turisterne, hvis formål er at holde ferie (23,9 pct.) besøger denne region.
- Denne region er den, der har færrest besøgende, der er på forretnings- eller tjenesterejse i forhold til de øvrige regioner.
- 11,2 pct. af turisterne besøger regionen på grund af studieophold, hvilket gør regionen førende i forhold til de øvrige regioner.
- Over seks ud af ti turister opholder sig fra to til 14 dage i landet.

Region Nord:

- Regionen er det sted, hvor turisterne opholder sig i længst tid.
- Over halvdelen af turisterne opholder sig i landet mellem otte og 14 dage. Hver fjerde turist opholder sig i landet mellem 29 og 90 dage.
- Turisterne bor ligeligt fordelt mellem hotel og privat indkvartering (43,8 pct.)
- Formålet med besøget i regionen har oftest været forretnings- eller tjenesterejse, fulgt af familiebesøg.

Tabel 8 **Turisternes fordeling efter rejsens formål, fordelt på regioner i 2002, pct.**

	Region					
	Syd	Midt	Disko	Nord	Øst	Uoplyst
I alt	100,0	100,0	100,0	100,0	...	100,0
Forretnings- eller tjenesterejse	52,7	53,1	37,3	43,8	...	52,0
Ferie	20,3	15,9	23,9	6,3	...	18,0
Familiebesøg	24,3	19,1	22,4	25,0	...	16,0
Studieophold	2,7	1,9	11,2	6,3	...	2,0
Konference (kursus)	0,0	1,6	1,5	0,0	...	2,0
Andet	0,0	8,3	3,7	18,8	...	10,0
Uoplyst	0,0	0,0	0,0	0,0	...	0,0

Tabel 9. **Turisternes fordeling på indkvarteringsform fordelt på regioner i 2002, pct.**

	Region					
	Syd	Midt	Disko	Nord	Øst	Uoplyst
I alt	100,0	100,0	100,0	100,0	...	100,0
Hotel	29,7	42,2	42,5	43,8	...	36,0
Sømandshjem	8,1	7,6	3,7	0,0	...	6,0
Vandrehjem	4,1	6,6	3,7	0,0	...	6,0
Privat	45,9	33,2	38,8	43,8	...	34,0
Telt	0,0	0,4	0,0	0,0	...	2,0
Hytte/fåreholdersted	0,0	0,1	0,0	0,0	...	0,0
Krydstogt	9,5	7,6	6,0	6,3	...	8,0
Skib	2,7	2,2	4,5	6,3	...	8,0
Andet	0,0	0,0	0,7	0,0	...	0,0
Uoplyst	0,0	0,0	0,0	0,0	...	0,0

Tabel 10. **Turisternes fordeling på rejsende længde og på regioner i 2002, pct.**

	Region					
	Syd	Midt	Disko	Nord	Øst	Uoplyst
I alt	100,0	100,0	100,0	100,0	...	100,0
2-7 dage	37,8	50,1	35,8	12,5	...	30,0
8-14 dage	29,7	29,1	30,6	56,3	...	34,0
15-21 dage	13,5	9,1	12,7	0,0	...	6,0
22-28 dage	0,0	1,5	0,7	0,0	...	4,0
29-90 dage	17,6	6,3	14,9	25,0	...	16,0
90+ dage	1,4	4,0	5,2	6,3	...	10,0
Uoplyst	0,0	0,0	0,0	0,0	...	0,0

Antallet af afrejsende passagerer til udlandet er i 2002 gået tilbage med 276 personer. Samtidig viser tabellen, at der har været en stigning af passagerer, bosat i Grønland, mens antallet af turister er gået tilbage.

Tabel 11. Afrejsende passagerer til udlandet i 4. kvartal 2001 og 2002.

	2001				2002			
	Antal							
	Okt.	Nov.	Dec.	1.-4. Kvt.	Okt.	Nov.	Dec.	1.-4. Kvt.
Afrejsende passagerer i alt	3.554	2.484	2.622	59.989	3.552	2.271	2.652	59.713
Herboende	1.721	1.305	1.585	24.631	1.758	1.270	1.947	28.123
Ansatte fra udlandet	206	222	283	2.760	266	202	176	2.224
Turister	1.627	957	754	32.598	1.528	798	528	29.366
Besvarede spørgeskemaer	1.726	1.005	824	21.550	1.160	808	813	20.367
Besvarelsesprocent	48,6	40,5	31,4	35,9	32,7	35,6	30,7	34,1

Anm. Antallet af afrejsende herboende, ansatte fra udlandet og turister er estimeret på baggrund af spørgeskemaet samt oplysninger fra Mittarfeqarfiit (Grønlands Lufthavsvæsen) om det totale antal afrejsende. Ansatte fra udlandet er mennesker som ikke bor, men er lønnet i Grønland.

Datagrundlag

59.713 passagerer
rejste ud af
Grønland i 2002

Antallet af afrejsende til udlandet har i 2002 været 59.713 passagerer. Undersøgelsen er baseret på 20.367 besvarede spørgeskemaer, hvoraf 10.016 var udfyldt af turister. Figurer og tabeller er produceret ud fra de besvarede spørgeskemaer.

Datagrundlaget giver basis for generelle konklusioner om antallet og sammensætningen af de turister, der rejser med rutefly fra Grønland.

I denne publikation præsenteres flypassagerstatistikken for 4. kvartal 2002. Statistikken er baseret på en spørgeskemaundersøgelse blandt afrejsende passagerer med rutefly fra Grønland til udlandet. Undersøgelsen er gennemført i samarbejde med Air Greenland A/S, Mittarfeqarfiit A/S (Grønlands Lufthavsvæsen) og Greenland Tourism A/S (Grønlands Turistråd).

Som noget nyt er der i publikationen medtaget tabeller over, hvordan fordelingen af turisterne har været i de enkelte regioner i Grønland.

Definition af turisme

Statistikken er baseret på en bred, internationalt anerkendt definition af turisme, anvendt af World Tourism Organisation (WTO). Ifølge denne definition er en turist en person, der:

- Bevæger sig i rum og tid ud over sit sædvanlige miljø
- Ikke oppebærer løn fra det sted, som personen rejser til
- Overnatter i det pågældende land
- Ikke opholder sig i det pågældende land i over et år

Tendenser i turismen

Figurer og tabeller er udarbejdet ud fra spørgeskemaer, som Grønlands Statistik har fået indsamlet af Air Greenland A/S samt tal fra Mittarfeqarfiit A/S. Det skal understreges, at tallene er udtryk for tendenser og ikke er eksakte tal for turismen i Grønland, som vises nedenfor.

Tilgang og metode

Spørgeskemaundersøgelsen i 2002 er gennemført som i 1997, 1999, 2000 og 2001. Målet er, at spørgeskemaet uddeles til alle passagerer der afrejser med rutefly fra Grønland.

Antallet af afrejsende med fly fra Grønland til udlandet var 59.713 passagerer i 2002. I tallet er der ikke taget forbehold for, om det er fastboende i Grønland eller turister. Ud af de afrejsende passagerer har 20.367 besvaret spørgeskemaerne, som de har fået udleveret i de forskellige lufthavne. Dette giver en svarprocent på 34,1 pct. Til sammenligning var svarprocenten 35,9 pct. i samme periode i 2001, hvor der var 59.989 passagerer.

Spørgeskemaerne uddeles i 16 lufthavne og heliporte

Spørgeskemaerne uddeles af Air Greenland A/S' personale ved check-in-skrankerne. Der uddeles spørgeskemaer i 16 lufthavne og heliporte. Indsamlingen foregår i opstillede indsamlingsbokse i de respektive lufthavne og heliporte.

Den praktiske gennemførelse af spørgeskemaundersøgelsen er i ændret fra 2001 år. I 2002 har Air Greenlands personale haft mulighed for at påføre om den enkelte passager bor i Grønland.

Besvarelsen af spørgeskemaet er frivillig. Herboende personer, som rejser ofte og derfor gentagne gange modtager et spørgeskema, kan over tid tænkes at fravælge at deltage i undersøgelsen. Modsat vil rejsende fra udlandet, der er i Grønland og modtager et spørgeskema for første gang, sandsynligvis være mere tilbøjelige til at udfylde og returnere et spørgeskema. På den måde vil turister være overrepræsenteret i statistikken. Det skal bemærkes, at alle besvarelser indgår i en lodtrækning om en rejse for to i Air Greenland A/S rutenet samt to sælskindspelse. Rejsen er sponsoreret af Air Greenland A/S, pelsene af Greenland Tourism A/S. På denne måde forsøges det at tilskynde de rejsende – inkl. herboende passagerer – at deltage i spørgeskemaundersøgelsen.

Spørgeskemaets indhold

De afrejsende passagerer med bopæl i udlandet bliver i spørgeskemaet bedt om at besvare ni spørgsmål om deres baggrund og ophold. Rejsende bosat i Grønland bliver alene bedt om at oplyse dato for afrejse samt navn og adresse. Besvarelserne tilvejebringer følgende oplysninger om de rejsende:

- Køn
- Alder
- Bopælsland
- Dato og lufthavn for udrejse fra Grønland
- Længden af opholdet i Grønland
- Det primære formål med opholdet i Grønland
- Den primære indkvarteringsform under opholdet i Grønland
- Eventuelt ansættelsesforhold i Grønland
- Om og hvor mange gange vedkommende har rejst i Grønland
- Navn på den by eller bygd, hvor den rejsende har opholdt sig i længst tid.

Afrunding af tal Tallene i tabellerne er afrundede til tal med ingen eller én decimal. Derfor vil en faktisk summering ikke nødvendigvis altid udgøre 100 pct. men eksempelvis 99 eller 101 pct.

Anvendt regionsfordeling I afsnittet om turisternes fordeling på opholdssteder, er følgende regionsfordeling anvendt:

Region	Kommuner og byer
Syd	Nanortalik, Qaqortoq, Narsaq, Narsarsuaq, Ivittuut, Paamiut
Midt	Nuuk, Maniitsoq, Sisimiut, Kangerlussuaq
Disko	Kangaatsiaq, Qasigiannuit, Aasiaat, Ilulissat, Qeqertarsuaq
Nord	Uummannaq, Upernavik, Qaanaaq
Øst	Ammassalik, Ittoqqortoormiit.

Signatur forklaring:

- ... Oplysninger foreligger ikke
- .. Oplysninger for usikre til at angives eller diskretionshensyn
- . Tal kan efter sagens natur ikke forekomme
- 0 Mindre end halvdelen af den anvendte enhed
- Nul
- * Foreløbigt eller anslået tal

Eventuel henvendelse

Elvira Knudsen
E-mail: elk@gh.gl

Turisme 2003:2
ISSN: 1398-0696
28. april 2003

Grønlands Statistik
Postboks 1025 · 3900 Nuuk
Tlf.: 34 50 00 · Fax: 32 29 54
www.statgreen.gl · e-mail: stat@gh.gl

