

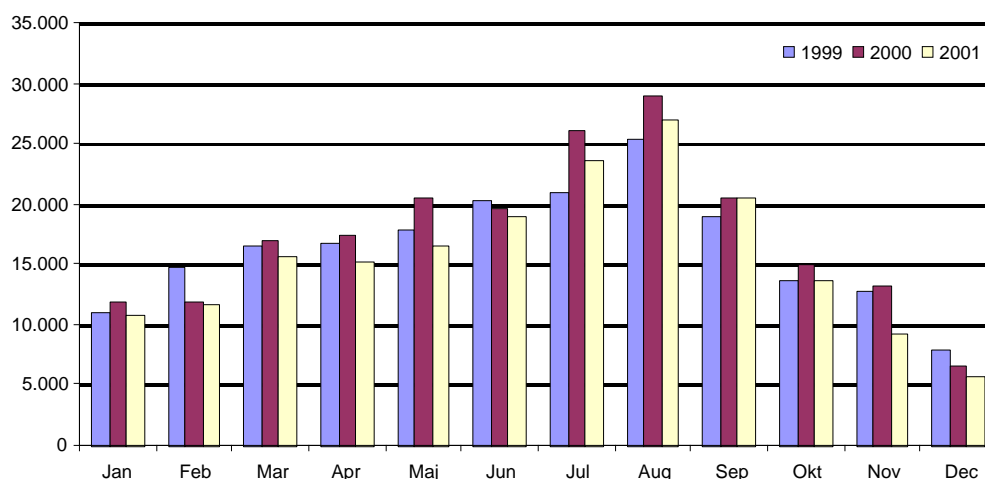
Hotellovernatningsstatistikken 2001

Indledning

Hotellovernatningsstatistikken fra Grønlands Statistik er udgivet siden 1994 og offentliggøres kvartalsvis samt én gang årligt. Denne publikation indeholder statistikken for hele året 2001 og viser udviklingen i antallet af overnatninger, værelseskapacitet og belægningsprocenter på landets hoteller, sømandshjem m.m sammenlignet med 1999 og 2000. Bagerst i udgivelsen findes en oversigt over de overnatningssteder, der indgår i hotellovernatningsstatistikken.

Figur 1

Antal registrerede hotellovernatninger fordelt på måneder 2001, 2000 og 1999



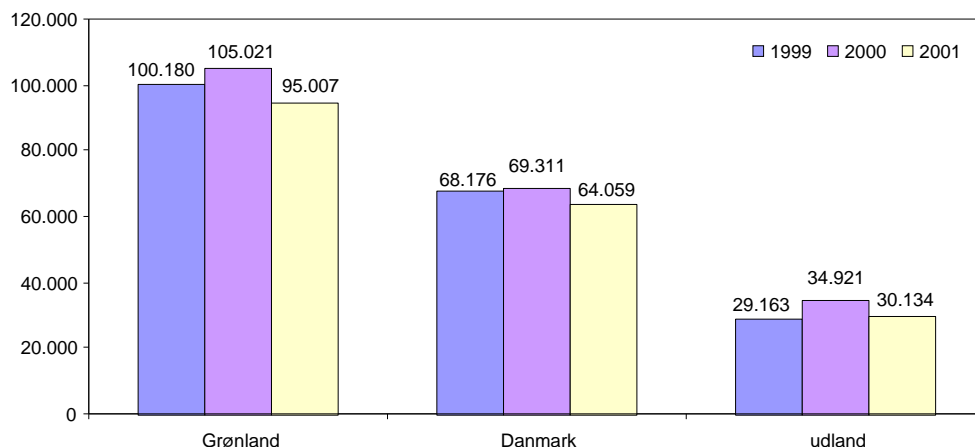
Markant flere overnatninger i juli og august

Figur 1 viser antallet af overnatninger i 2001, 2000 og 1999 fordelt på måneder. Antallet af hotellovernatninger er stigende henover foråret og op mod sommersæsonen, og oplever så en nedgang igen udover efteråret til slutningen af året.

I 2001 har antallet af hotellovernatninger oplevet et fald på i alt 7,9 pct. sammenlignet med 2000. Faldet er sket over hele 2001. Det største antal af overnatninger er foretaget i månederne juli og august. Antallet af overnatninger kan aflæses i figur 1.

Figur 2

Hotellovernatninger af gæster fra Grønland, Danmark og udlandet, 2001, 2000 og 1999



Færre overnatninger på hotellerne

Figur 2 viser antallet af registrerede hotellovernatninger fordelt på de overnattende personers nationalitet i 2001, 2000 og 1999. Antallet af overnatninger blandt personer bosiddende i Grønland er faldet med 9,5 pct., fra 105.021 i 2000 til 95.007 i 2001. Gæster bosiddende i Danmark et fald på 7,6 pct. medens gæster fra det øvrige udland har haft et fald med 13,7 pct., fra 34.921 i 2000 til 30.134 i 2001.

Tabel 1 Antal overnatninger fordelt på nationalitet i 2001, 2000 og 1999

	I alt	Grønland	Danmark	Sverige	Norge	Island	Tyskland	Fran-krig	Italien	Holland	England	Øvr. Europa	USA	Japan	Canada	Andre lande	Ukendt
2001	189.463	95.007	64.059	2.055	1.672	967	4.267	1.123	896	888	2.503	3.501	6.622	1.431	2.612	1.597	263
Januar	10.909	7.694	2.827	25	40	14	23	13	3	20	0	50	90	54	50	6	0
Februar	11.687	8.413	2.616	29	54	13	45	25	6	23	16	69	107	144	92	35	0
Marts	15.752	8.686	5.342	166	154	114	227	22	1	37	217	169	215	183	199	20	0
April	15.350	7.283	5.272	246	142	93	281	86	19	106	338	306	926	31	123	98	0
Maj	16.551	7.848	5.130	280	209	91	157	227	13	84	127	410	1.673	52	216	34	0
Juni	19.045	7.429	7.310	296	130	155	404	169	82	51	333	446	1.225	112	370	291	242
Juli	23.681	6.231	10.711	408	186	195	1.730	221	183	148	431	928	1.165	313	473	358	0
August	27.068	10.335	10.763	326	425	87	1.201	251	525	284	602	582	671	250	407	338	21
September	20.511	10.523	7.287	152	160	125	140	68	44	87	256	425	405	123	362	354	0
Oktober	13.784	9.069	3.857	92	103	56	10	34	3	40	124	28	83	51	204	30	0
November	9.347	6.903	2.021	33	48	24	18	7	0	0	53	19	59	67	68	27	0
December	5.778	4.593	923	2	21	0	31	0	17	8	6	69	3	51	48	6	0
2000	209.468	105.021	69.311	5.686	2.129	1.682	4.735	1.016	825	469	1.795	2.631	9.043	1.579	1.994	1.337	215
Januar	11.893	8.904	2.456	32	20	9	29	12	2	10	9	0	192	91	119	8	0
Februar	12.025	8.241	3.000	197	116	77	8	22	13	20	26	11	82	164	36	12	0
Marts	17.079	10.936	4.834	211	130	111	104	11	10	10	73	40	119	41	255	194	0
April	17.464	9.364	5.517	828	81	87	149	94	9	29	161	109	874	10	47	21	84
Maj	20.677	9.576	6.670	1.023	100	299	223	80	6	14	195	145	2.106	49	91	100	0
Juni	19.776	7.448	8.244	195	148	280	282	88	129	26	291	266	1.698	256	146	279	0
Juli	26.150	8.988	9.622	257	514	281	1.781	255	215	161	379	639	1.845	329	410	474	0
August	28.909	10.194	10.898	748	585	307	1.480	287	399	137	534	823	1.581	454	338	144	0
September	20.644	9.473	7.462	1.683	304	175	408	119	42	16	72	372	257	48	153	60	0
Oktober	14.988	9.447	4.016	476	51	21	223	20	0	36	36	111	171	27	200	23	130
November	13.205	7.778	4.969	29	74	21	13	12	0	5	5	62	67	51	112	6	1
December	6.658	4.672	1.623	7	6	14	35	16	0	5	14	53	51	59	87	16	0
1999	197.519	100.180	68.176	1.245	1.690	1.915	4.827	810	763	534	1.973	2.916	7.651	1.113	2.142	1.584	0
Januar	11.112	7.204	3.699	16	2	62	3	12	0	6	3	7	14	38	43	3	0
Februar	14.754	9.271	4.959	20	90	47	21	13	0	0	16	14	24	102	91	86	0
Marts	16.587	10.156	5.267	137	80	151	87	32	28	36	125	56	252	56	66	58	0
April	16.728	8.091	5.201	189	297	244	217	85	69	59	232	246	1.290	24	185	299	0
Maj	17.836	8.352	6.551	104	135	429	84	29	10	12	169	171	1.431	33	194	132	0
Juni	20.314	7.306	8.683	110	198	212	546	103	99	115	412	219	1.497	119	356	339	0
Juli	21.118	5.602	8.776	254	293	230	1.738	199	177	83	352	948	1.397	360	339	370	0
August	25.420	9.198	9.457	190	237	289	1.505	218	374	160	437	788	1.531	286	539	211	0
September	19.070	10.994	6.645	153	183	140	155	52	4	21	108	124	168	53	210	60	0
Oktober	13.687	9.060	3.961	45	60	41	71	27	2	18	40	291	16	0	42	13	0
November	12.929	9.340	3.014	25	108	42	243	18	0	9	26	28	14	12	46	4	0
December	7.964	5.606	1.963	2	7	28	157	22	0	15	53	24	17	30	31	9	0

189.463 hotelovernatninger i 2001 – et fald på 9,6 pct.

Tabel 1 viser, at det samlede antal af registrerede hotelovernatninger i 2001 er på 189.463. Dette er et fald på 20.005 overnatninger eller 9,6 pct. fra 2000. 10.014 ud af de 20.005 færre overnatninger var foretaget af gæster bosiddende i Grønland i 2000.

Ud fra tallene kan det læses, at der har været en stigning siden 1999 frem til 2001 blandt overnatninger foretaget af gæster, som er bosiddende i Italien og Frankrig.

For Hollands vedkommende er tallet i 2001 steget med 419 overnatninger.

Mens de for de øvrige lande er gået frem det ene år og siden tilbage i det andet år.

Tabel 2

Antal overnatninger fordelt på regioner i 2000 og 1999

	Antal overnatninger			Regional fordeling, pct.			Ændring i overnatninger			
	1999	2000	2001	1999	2000	2001	1999-2000		2000-2001	
							total	i pct	total	i pct
I alt	197.519	209.468	192.925	100	100	100	11.949	6,0	-16.543	-7,9
Region Syd	36.632	38.197	31.457	18,5	18,2	16,3	1.565	4,3	-6.740	-17,6
Region Midt	115.316	119.254	103.145	58,4	56,9	53,5	3.938	3,4	-16.109	-13,5
Region Disko	36.195	42.820	45.702	18,3	20,4	23,7	6.625	18,3	2.882	6,7
Region Nord/Øst	9.376	9.197	12.621	4,7	4,4	6,5	-179	-1,9	3.424	37,2

Flest overnatninger i Region Midt... og størst fremgang i Region Disko

Tabel 2 viser regionale ændringer i fordelingen og antallet af overnatninger i 2001 sammenlignet med 2000. Region Midt har haft det største fald med 16.109 overnatninger i 2001 eller 13,5 pct. Alligevel tegner Region Midt sig i 2001 igen for den største andel af overnatninger, med 53,5 pct. Region Disko har oplevet en fremgang fra 20,4 pct. til 23,7 pct. fra 2000 til 2001. Region Nord/Øst har haft den største stigning på 3.424 overnatninger eller 37,2 pct.

Tabel 3

Værelses kapacitet og belægningsprocent fordelt på regioner i 1999, 2000 og 2001

	Udlejede værelser	Kapacitet	Fordeling af kapacitet	Belægningspct
2001				
I alt	159.238	409.294	100	38,9
Syd	25.515	97.608	23,8	26,1
Midt	89.840	200.628	49,0	44,8
Disko	34.363	74.399	18,2	46,2
Nord/øst	9.520	36.659	9,0	26,0
2000				
I alt	163.510	433.143	100	37,7
Syd	29.864	104.796	24,2	28,5
Midt	97.330	232.910	53,8	41,8
Disko	30.027	67.406	15,6	44,5
Nord/øst	6.289	28.031	6,5	22,4
1999				
I alt	164.079	400.451	100	41,0
Syd	31.543	93.610	23,4	33,7
Midt	95.309	219.994	54,9	43,3
Disko	30.214	58.914	14,7	51,3
Nord/øst	7.013	27.933	7,0	25,1

Belægning på 38,9 pct. – en fremgang på 1,2 procentpoint

Tabel 3 viser antal udlejede værelser, værelseskapacitet samt belægningsprocenten i 2001, 2000 og 1999, fordelt på regioner. Den samlede værelseskapacitet er faldet med 8 pct. fra 433.143 værelser i 2000 til 409.294 værelser i 2001.

159.238 værelser blev udlejet i 2001 mod 163.510 i 1999, en nedgang på 3 pct. Belægningsprocenten var i 2001 på 38,9 pct. mod 37,7 pct. i 2000.

Belægningen varierer fra 26,1 pct. til 46,2 pct. i 2001

Tabel 3 viser dertil, at belægningsgraden varierer mellem regionerne i både 2001 og 2000. Region Midt og Region Disko tegner sig for de højeste belægningsprocenter. Tre ud af fire regioner har haft en stigning i belægningsprocenten. Region Syd, er den eneste som har oplevet en nedgang fra 28,5 pct. til 26,1 pct. fra 2000 til 2001.

Metode

Grønlands Statistik har siden januar 1994 systematisk indsamlet data om hotelovernatninger og værelsesudlejning i Grønland. Denne indsamling er i løbet af indsamlingsperioden blevet mere pålidelig og dækkende for landets samlede hotelovernatninger.

De 34 overnatningssteder, der indgår i hotelovernatningsstatistikken, dækker ca. 95 pct. af den samlede hotelkapacitet i Grønland. I statistikken indgår hoteller, sømandshjem, højskoler samt en levnedsmiddelskole. Vandrehjem indgår ikke i denne publikation.

Der medtages udelukkende overnattende *gæster*, mens elever på højskoler o.l. ikke indgår i statistikken.

Grønlands Statistik skal gøre opmærksom på, at der pr. 28.11.2001 er åbnet et nyt hotel i region Syd – hotel nr. 37 – denne er medtaget i hotelovernatningsstatistikken.

Men derudover er Nordbo i Nuuk taget ud af statistikken med virkning fra august 2001, da denne har indgået et langtidslejemål til anden side og derfor ikke længere fungerer som et overnatningssted, som hører under hotelstatistik. Dette er med til at forklarer noget af faldet i region midt i 2001.

Sulisartut Højskoliat og Knud Rasmussen's højskole er ikke med i hotelstatistikken fra hhv. oktober, november og december 2001. Tallene taget ud for de sidste tre år – dette for at man bedre kan sammenligne tallene med hinanden.

Grønlands Statistik er blevet opmærksomme på, at disse i vinterperioden fungerer som højskoler. Hvorfor det er blevet besluttet, at tage dem ud af statistikken.

Til foråret åbner højskolerne igen for deres "hotelovernatninger" og værelsesudlejning, hvorfor de igen naturligt vil blive medtaget i hotelovernatningsstatistikken.

Regionsopdeling for hotelovernatningsstatistikken

Regionerne opdeles i henholdsvis Syd, Midt, Disko og Nord. Nedenstående liste viser hvilke hoteller, som er med i statistikken for 2001.

Region Syd

Nanortalik (Hotel Kap Farvel, Hotel Tupilak, Qaanivik & Sea Side Hotel) Qaqortoq (Hotel Qaqortoq, Sømandshjemmet i Qaqortoq, Sulisartut Højskoliat); Narsaq (Hotel Narsarsuaq, Hotel Perlen, Hotel Niviarsiaq, Hotel Narsaq); Paamiut (Hotel Paamiut).

Region Midt

Nuuk (Hotel Hans Egede, Sømandshjemmet i Nuuk, Hotel Nuuk); Maniitsoq (Hotel Maniitsoq, Sømandshjemmet i Maniitsoq); Sisimiut (Hotel Sisimiut, Knud Rasmussenip Højskolia, Sømandshjemmet i Sisimiut) Kangerlussuaq (Hotel Kangerlussuaq og Kangerlussuaq International Science Center, KISS).

Region Disko

Ilulissat (Hotel Arctic, Hotel Hvide Falk, Cab Inn Hotel); Qasigiannnguit (Hotel Disco Bay); Aasiaat (Sømandshjemmet i Aasiaat, Hotellejlighederne i Aasiaat, Hotel Nanoq, Entreprenørselskabet Egedesminde A/S' lejligheder); Qeqertarsuaq (Hotel Disko).

Region Nord

Uummannaq (Hotel Uummannaq); Qaanaaq (Hotel Qaanaaq); Tasiilaq (Hotel Angmagssalik, Hotel Kulusuk).

Signatur forklaring:

- ... Oplysninger foreligger ikke
- .. Oplysninger for usikre til at angives eller diskretionshensyn
- . Tal kan efter sagens natur ikke forekomme
- 0 Mindre end halvdelen af den anvendte enhed
- Nul
- * Foreløbigt eller anslået tal

Eventuel henvendelse:

Elvira Knudsen
E-mail: elk@gh.gl

Turisme 2002:1
ISSN:1398-0696
5. februar 2002

