

Flypassagerstatistikken 2001

Indholdsfortegnelse

Indledning.....	1
Datagrundlag	1
Definition af turisme	2
Hvor mange turister kom i 2001?	2
Turisternes fordeling på regioner.....	3
Turisternes fordeling på oprindelseslande	3
Hvor kommer turisterne fra	4
Turisternes formål med at besøge Grønland.....	5
Turisternes alder	5
Turisternes fordeling på indkvarteringsform	6
Tilgang og metode.....	7

Indledning

I denne publikationen præsenteres flypassagerstatistikken for år 2001. Statistikken er baseret på en spørgeskemaundersøgelse blandt afrejsende passagerer med rutefly fra Grønland til udlandet. En tilsvarende undersøgelse er gennemført i 1997, 1999 og i 2000. Undersøgelsen finder sted i samarbejde med Grønlandsfly A/S, Grønlands Lufthavnsvæsen A/S samt Greenland Tourism A/S.

Publikationen indeholder først en præsentation af den anvendte definition af turisme. Herefter følger en række afsnit om tendenserne i turismen i 2001 sammenlignet med 2000. Dernæst følger nogle figurer over trendene i turisttrafikken til Grønland. Afslutningsvis redegøres der for tilgang og metode.

Datagrundlag

Undersøgelsen i år 2001 er baseret på i alt 35.441 besvarelser. 21.787 var udfyldt af personer bosat i udlandet, 12.183 besvaret af personer bosat i Grønland, de resterende 1.471 har ikke oplyst om de er bosat i udlandet eller i Grønland. Figurerne og tabellen er lavet ud fra ovenstående tal. Datagrundlaget giver basis for generelle konklusioner om antallet og sammensætningen af de turister, der rejser med rutefly fra Grønland i 2001. Antallet af afrejsende til udlandet har i år 2001 været på 59.989.

Konklusionerne er baseret på estimater der er beregnet ved at antage, at den procentvise fordeling af besvarelserne mellem turister og ikke-turister svarer til den målte fordeling blandt det samlede antal passagerer. Det understreges, at estimaterne vil være forbundet med en vis usikkerhed og derfor skal tages med visse forbehold.

Rejsende til Grønland, som har benyttet sig af befordringsmidler udenom den vanlige rutetrafik samt den indenlandske rutetrafik er ikke medtaget i undersøgelsen.

Definition af turisme

Turismestatistikken er baseret på en bred, internationalt anerkendt definition af turisme, anvendt af World Tourism Organisation (WTO).

Ifølge denne definition er en turist en person, der:

- Bevæger sig i tid og rum udover sit sædvanlige miljø;
- Oppebærer ikke løn fra det sted, som personen rejser til;
- Overnatter i det pågældende land;
- Opholder sig ikke i det pågældende land i mere end et år.

...omfatter ikke kun personer på ferie

WTO's definition omfatter ikke kun personer der har til formål, udelukkende at holde ferie, men også personer, der besøger et land i forbindelse med studier eller forretning, deltagelse i konferencer, kursus- og studieaktiviteter eller privatbesøg. Definitionen dækker dertil indenlandsk turisme, som dog ikke er omfattet af undersøgelsen.

Den operationelle definition omhandler turister, som under udfyldelsen af spørgeskemaet har sat kryds for værende bosat i udlandet og som ikke bliver aflønnet af en grønlandsk arbejdsgiver.

Hvor mange turister kom i 2001?

Udviklingen gennem tre år viser en stigning i antallet af besøgende i Grønland. Det er estimeret, at der i 2001 var 34.039 turister mod 31.331 turister i 2000. Turisterne udgjorde 56,7 pct. af de afrejsende passagerer til udlandet mod 56,0 pct. i år 2000. En samtidig stigning i passagertallet (59.989 i år 2001 mod 55.926 i 2000) underbygger denne vurdering. Det understreges, at estimaterne vil være forbundet med en vis usikkerhed og derfor skal tages med visse forbehold. Det er vigtigt, at understrege at estimaterne er beregnet ud fra de spørgeskemaer der indeholder oplysninger om bopæl, og derfor vil tallene i disse tabeller være lavere end det totale antallet af besvarelser.

Større antal turister, især i juli og august

Turiststrømmen fra udlandet til Grønland, er traditionelt på sit laveste i vinterhalvåret med en stigende tendens henover foråret og sommeren. Dette mønster gør sig gældende også for 2001. Stigningen har været markant i juli og august.

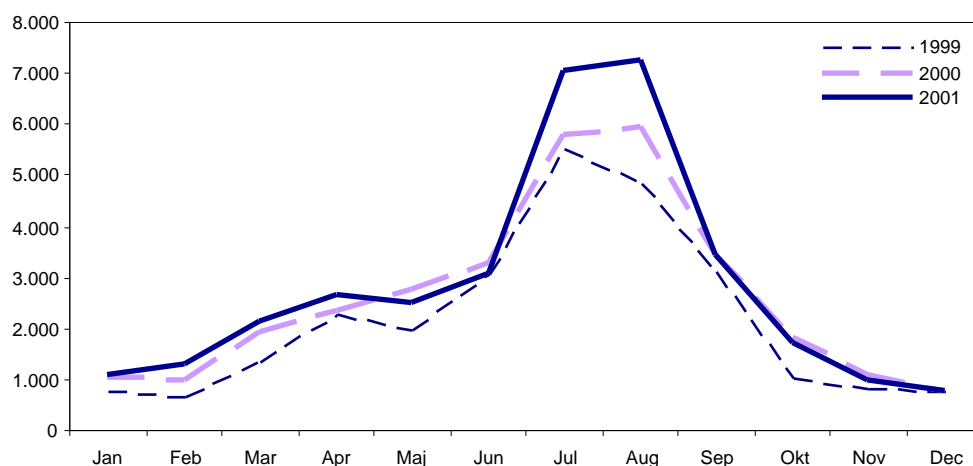
Tabel 1

Udviklingen i antallet af rejsende passagerer til udlandet samt turister 1999-2001

	Afrejsende passagerer (pax)		Turister	
	Antal	Indeks 1999 = 100	Antal	Indeks 1999 = 100
2001	59.989	116	34.039	129
2000	55.926	108	31.331	119
1999	51.646	100	26.410	100

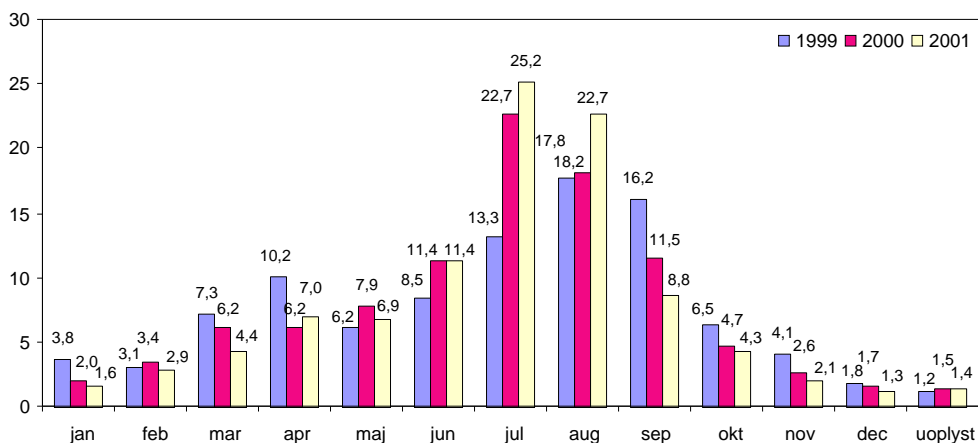
Figur 1

Estimerede antal turister fordelt på måneder i 2001, 2000 og 1999



Figur 1b

Turister fordelt på måneder i 2001, 2000 og 1999, i procent



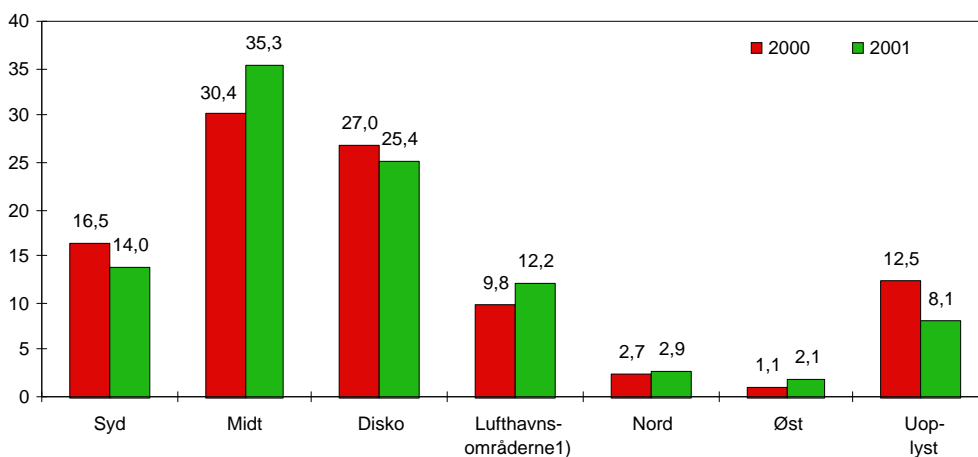
Turisternes fordeling på regioner

Region Midt - det primære rejssemål for ferieturisterne

Det primære rejssemål for turisterne var i 2001 Region Midt med 35,3 procent efterfulgt af Region Disko med 25,4 procent. Region Syd er rejssemål for 14% af turisterne. Lufthavnsområderne, som dækker over Narsarsuaq og Kangerlussuaq blev besøgt af 12,2 procent af turisterne mod 9,8 procent år 2000.

Figur 2

Turisternes primære fordeling på opholdsregioner i 2001, 2000 og 1999 i procent



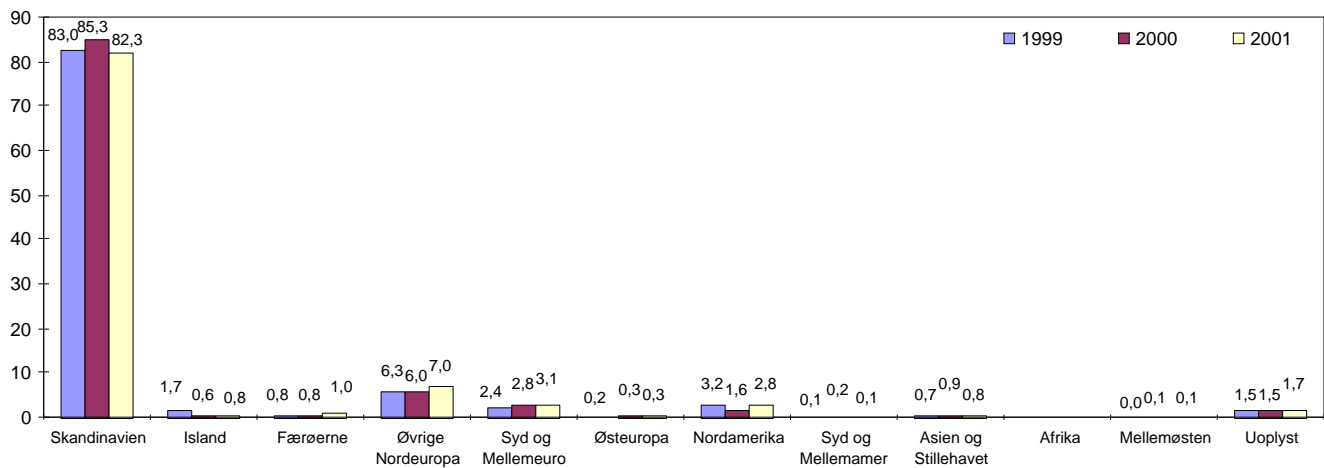
Note 1): Kangerlussuaq og Narsarsuaq

Turisternes fordeling på oprindelseslande

Besøg fra 58 forskellige lande

Grønland blev i år 2001 besøgt af turister fra i alt 58 forskellige lande. Den udenlandske turisme i Grønland er især domineret af Skandinavien. I år 2001 udgjorde turister fra Skandinavien 82,0 procent af den samlede turistmængde fra udlandet, hvilket procentvis er mindre end i år 2000, da Skandinavien udgjorde 85,3 procent af turisterne. Der er i år 2001 sket en stigning i andelen af turister fra Europa samt turister fra Nordamerika i forhold til år 2000.

Figur 3 Turister fordelt på bopælslande, i 2001, 2000 og 1999, i procent



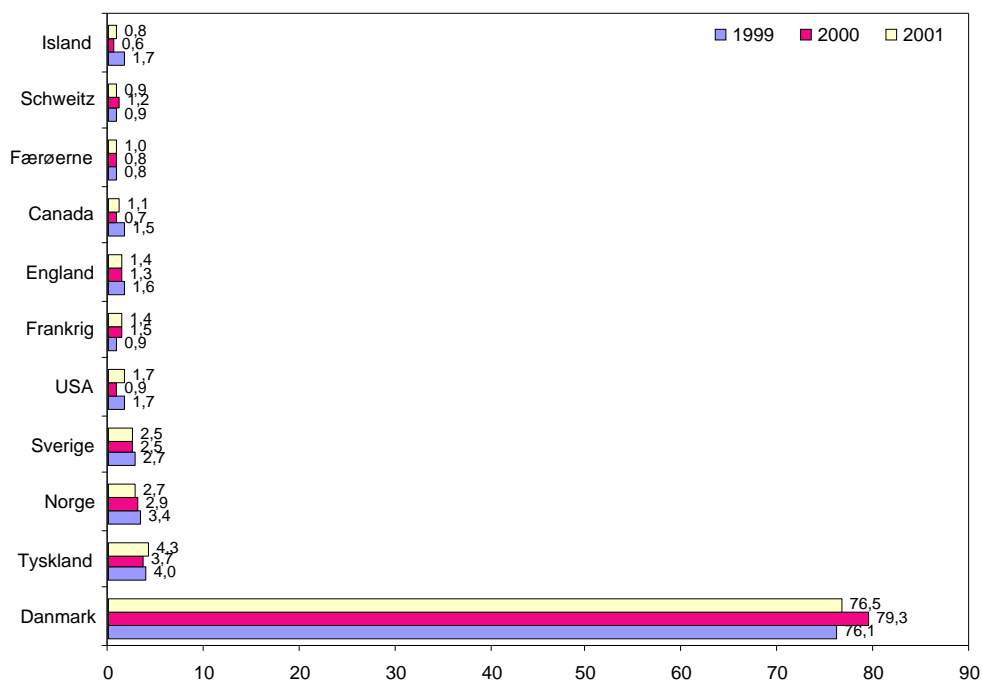
Hvor kommer turisterne fra

Stigning i antallet af turister fra Tyskland

De allerfleste turister kommer fra Danmark (76,5%), dette er et mindre fald i andelen af turisterne i forhold til år 2000. Men Tyskland, USA og Canada er de lande, hvor der er sket den største procentvise stigning i antallet af turister, som i 2001 har været i Grønland. Tallet er uændret for Sveriges og England vedkommende.

Figur 4

Turismens Top-10 lande i 2001,2000 og 1999, i procent



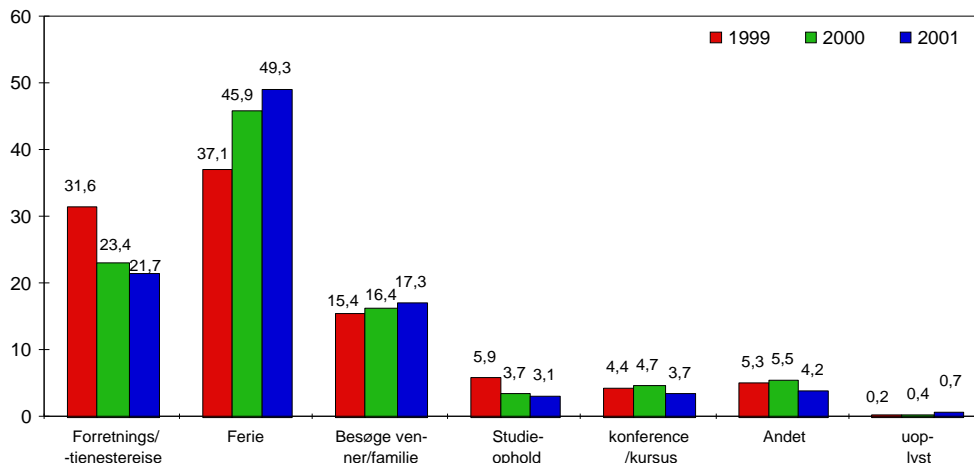
Turisternes formål med at besøge Grønland

Andelen af ferierejsende er vokset...

I år 2001 har turisterne besøgt Grønland med varierende formål. De to hyppigste formål var ferie og forretningsrejse, med henholdsvis 49,3 procent og 21,7 procent, efterfulgt af besøg hos familie og venner med 17,3 procent. Andelen af forretningsrejsende har haft et mindre fald i forhold til sidste år. Turister, hvis primære formål har været ferie eller besøge venner og familie har været pænt stigende siden 1999.

Figur 5

Turisternes formål med rejsen i 2001, 2000 og 1999, i procent



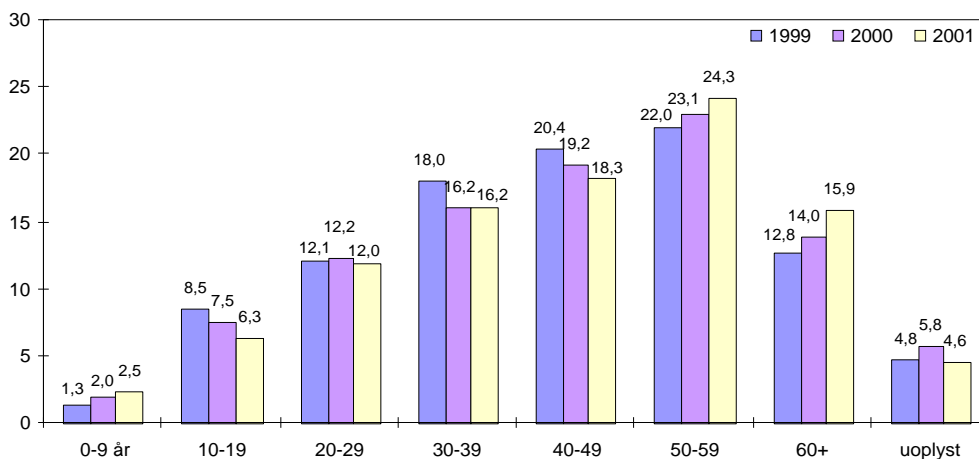
Turisternes alder

En fjerdedel af turisterne var mellem 50-59 år

I år 2001 var godt 25 procent af turisterne mellem 50-59 år, 16 procent var over 60 år. Den procentvise aldersfordeling blandt turisterne har siden 1999 været stigende for de turister som tilhører aldersgrupperne 50 år og opefter. Mens det for turister mellem 40-49 har været faldende siden 1999.

Figur 6

Turisternes fordeling på aldersgrupper i 2001, i pct.



Turisternes fordeling på indkvarteringsform

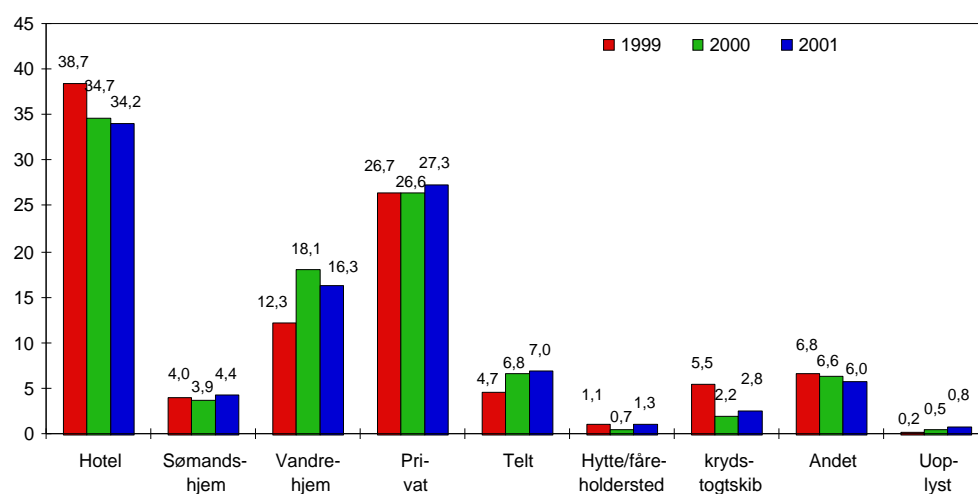
34,2 procent af turisterne var indkvarteret på hotel

Turisternes brug af forskellige overnatningstilbud i Grønland afhænger af en række forhold, herunder rejsens formål og varighed samt tidspunktet på året. Turisterne har større muligheder for alternativ indkvartering om sommeren end om vinteren. Overnatninger i telt, hytte, fåreholdsteder eller krydstogtskib er stærkt begrænset i vinterperioden, hvor mere konventionel indkvartering som regel er eneste mulighed. Rejsens formål vil ofte have en betydning for valget af overnatningsform. Langt størstedelen af de forretningsrejsende, konference og kursusrejsende bor på hoteller. Turister på besøg hos familie og venner typisk var indkvarteret privat, medens turister på studieophold oftest var indkvarteret på vandrehjem.

Hotelovertatning var i 2001 den primære overnatningsform: 34,2 procent af turisterne valgte denne form for overnatning, 27,3 procent valgte privat indkvartering, mens 16,3 procent overnattede på vandrehjem. I absolutte tal bliver vandrehjemmene valgt som indkvarteringsform af stadig flere turister, og denne tendens genspejles over år 2001. 7 procent af de samlede turister i 2001 overnattede i telte.

Figur 7

Turisternes indkvarteringsformer i 1999, 2000 og 2001, i procent



Tilgang og metode

Totaltælling med frafald

Spørgeskemaundersøgelsen i 2001 er – som i 1997, 1999 og 2000 – designet som en totaltælling. Målet er at uddele spørgeskemaer til alle afrejsende passagerer med rutefly fra Grønland.

Antallet af afrejsende har i år 2001 været på 59.989. Det er antal afrejsende fra Grønland til udlandet. Her er der ikke taget forbehold for om det er fastboende eller turister. Ud af de afrejsende har 35.441 besvaret spørgeskemaerne, som de har fået tildelt i de forskellige lufthavne. Ud af dem har 21.787 været turister og 12.183 fastboende.

Trods en høj uddelingsprocent i 2001 på over 90 procent., udgør det samlede antal besvarelser 59 procent af alle afrejsende passagerer.

Spørgeskemaerne uddeles i 16 lufthavne

Spørgeskemaerne uddeles af Grønlandsfly's personale ved check-in-skrankerne. Der uddeles skemaer fra i alt 16 lufthavne og heliporte. Indsamlingen foregår i opstillede indsamlingsbokse i lufthavnene. Den praktiske gennemførelse af spørgeskemaundersøgelsen er uændret fra sidste år, dog med den tilføjelse, at personalet i Nuuk lufthavn har fået mulighed for at påstemple spørgeskemaerne for de hjemmehørendes vedkommende. Det har bevirket, at svarprocenten er blevet højere i forhold til sidste år. Besvarelsen af spørgeskemaerne er frivillig. Herboende personer, som rejser ofte og derfor gentagne gange modtager et skema, vil kunne tænkes over tid at vælge ikke at deltage i undersøgelsen¹. Modsat vil rejsende fra udlandet, der er i Grønland og modtager et spørgeskema for første gang, sandsynligvis være mere tilbøjelige til at returnere en besvarelse. Der opstår dermed en risiko for, at turisterne overrepræsenteres i statistikken.

Spørgeskemaets indhold i 2001

De afrejsende passagerer med bopæl i udlandet bliver i spørgeskemaet bedt om at besvare 11 spørgsmål om deres baggrund og ophold. Rejsende bosat i Grønland bliver alene bedt om at oplyse dato for afrejse samt navn og adresse. Besvarelserne tilvejebringer følgende oplysninger om de rejsende:

Køn
Alder
Bopælsland
Dato og lufthavn ved udrejse fra Grønland
Længden af opholdet i Grønland
Det primære formål med opholdet i Grønland
Den primære indkvarteringsform under opholdet i Grønland
Eventuelt ansættelsesforhold i Grønland
Brug af intern transport i Grønland
Navn på den by/bygd, hvor den rejsende har opholdt sig i længst tid
Antal byer/ bygder, som den rejsende har besøgt under opholdet

Afrunding af tal

Da tallene i tabellerne er afrundet til tal med ingen eller med en decimal, vil en faktisk summering ikke give 100, men eksempelvis 99 eller 101.

Anvendt regionsopdeling

I afsnittet om turisternes fordeling på opholdssteder, er følgende regionsopdeling anvendt:

Region	Kommuner og byer
Syd	Nanortalik, Qaqortoq, Narsaq, Ivittuut
Midt	Paamiut, Nuuk, Maniitsoq, Sisimiut
Lufthavnsområdet	Narsarsuaq, Kangerlussuaq
Disko	Kangaatsiaq, Qasigiannuit, Aasiaat, Ilulissat, Qeqertarsuaq
Nord	Uummaanaq, Upernavik, Qaanaaq
Øst	Illoqqortoormiut, Ammassalik

Note 1): Det skal bemærkes, at alle besvarelser indgår i en årlig lodtrækning om tre sælskindspelse. De rejsende – inklusive herboende passagerer, der rejser ofte – forsøges på den måde tilskyndet til at deltage i spørgeskemaundersøgelsen.

Signatur forklaring:

- ... Oplysninger foreligger ikke
- .. Oplysninger for usikre til at angives eller diskretionshensyn
- . Tal kan efter sagens natur ikke forekomme
- 0 Mindre end halvdelen af den anvendte enhed
- Nul
- * Foreløbigt eller anslået tal

Eventuel henvendelse:

Elvira Knudsen
E-mail: elk@gh.gl

Turisme 2002:3
ISSN:1398-0696
12. juni 2002

Grønlands Statistik
Postbox 1025 • 3900 Nuuk
Tlf.: 34 50 00 • Fax: 32 29 54
www.statgreen.gl • e-mail: stat@gh.gl

