

Flypassagerstatistikken 2000

Indhold

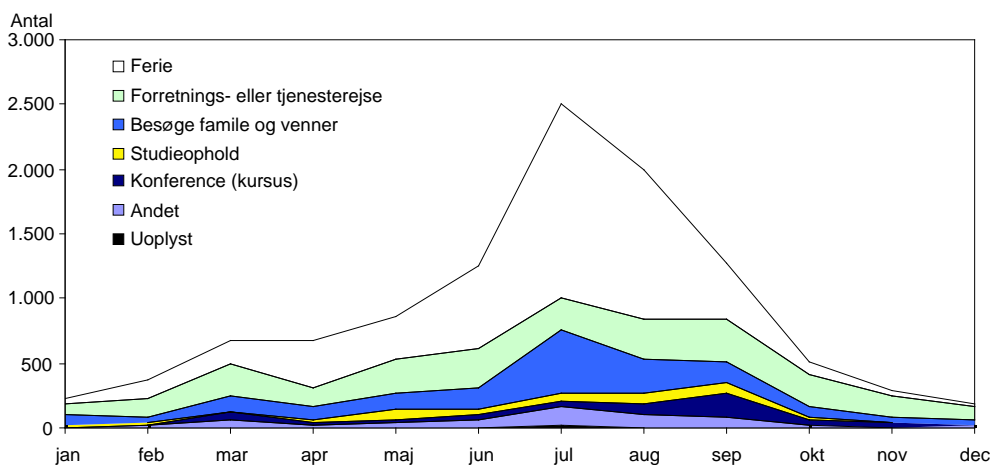
Indledning.....	1
Datagrundlag	2
Definition af turisme	3
Hvor mange turister kom til Grønland i 2000?.....	3
Turisternes fordeling på oprindelseslande	3
Turisternes formål med at besøge Grønland.....	4
Turisternes alder	5
Turisterne fordelt på opholdslængde.....	6
Turisternes fordeling på indkvarteringsform	6
Turisternes valg af destinationer i Grønland.....	7
Oversigt over Antallet af turister der kom til Grønland.....	8
Oversigt over Turisternes fordeling på lande.....	8
Oversigt over turisternes formål med at besøge Grønland	9
Oversigt over aldersfordelingen af turisterne	9
Oversigt over turisternes valg af indkvarteringsformer.....	11
Tabelafsnit	12

Indledning

I denne publikationen præsenteres flypassagerstatistikken for hele året 2000. Statistikken er baseret på en spørgeundersøgelse blandt afrejsende passagerer med rutefly fra Grønland til udlandet. En tilsvarende undersøgelse er gennemført i 1997 og 1999. Undersøgelsen finder sted i samarbejd med Grønlandsfly A/S, Grønlands Lufthavnsvæsen A/S samt Greenland Tourism A/S.

Figur 1

Turister fordelt på måned og formål



Publikationen indeholder først en præsentation af den anvendte definition af turisme. Herefter følger en række afsnit om tendenserne i turismen i 2000 sammenlignet med 1999. Dernæst følger en oversigt over trendene i turisttrafikken til Grønland, efterfulgt af et afsnit med yderligere tabeller. Afslutningsvis redegøres der for tilgang og metode, herunder besvarelsesprocent og det forsigtige estimat. Det understreges, at tallene i denne publikation som er udregnet på baggrund af, og derfor bør de tages med forbehold. Der redegøres for dette i afsnittet om tilgang og metode.

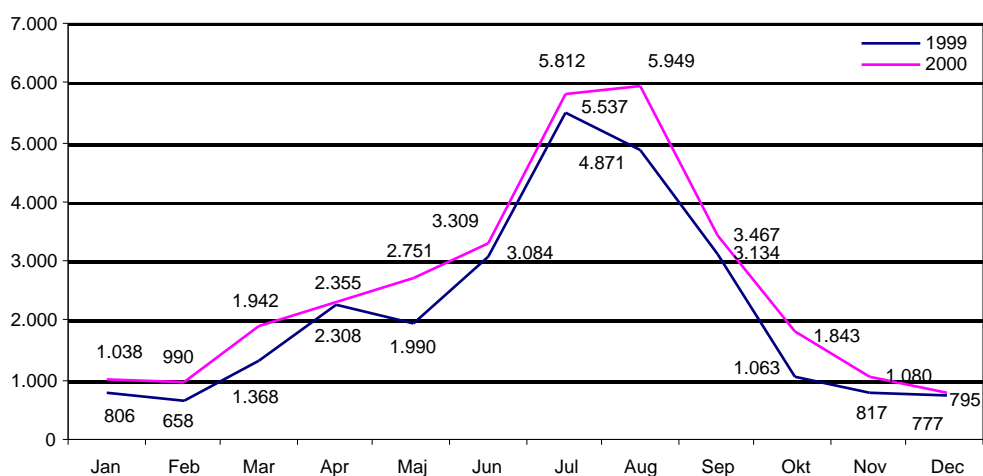
Datagrundlag

Undersøgelsen i 2000 er baseret på i alt 20.504 besvarelser, en stigning på 42 pct. sammenlignet med året før, hvor antallet af besvarelser var 14.459. I 2000 var 13.328 eller 65 pct. udfyldt af personer bosat i udlandet, hvoraf 6.965 eller 34 pct. er besvaret af personer bosat i Grønland, 1 pct. var uoplyst. Samlet svarer dette til 37 pct. af samtlige afrejsende passagerer med rutefly fra Grønland. Det er dog vigtigt, at understrege at estimaterne er beregnet ud fra de spørgeskemaer der indeholder oplysninger om bopæl, og derfor vil tallene i disse tabeller være lavere end det totale antallet af besvarelser. Rejsende til Grønland der har benyttet sig af befordringsmidler udenom den vanlige rutetrafik samt den indenlandske rutetrafik er ikke medtaget i undersøgelsen.

Datagrundlaget giver basis for generelle konklusioner om antallet og sammensætningen af de turister, der rejser med rutefly fra Grønland i 2000. Konklusionerne er baseret på estimater der er beregnet ved at antage, at den procentvise fordeling blandt besvarelserne mellem turister og ikke-turister svarer til den målte fordeling blandt det samlede antal passagerer. Det understreges at, estimaterne vil være forbundet med en vis usikkerhed og derfor skal tages med visse forbehold. Det er redegjort nærmere for disse forbehold i et afsnit om metode bagerst. Dertil er anvendelsen af estimater også beskrevet i samme afsnit.

Figur 2

Estimat over antal turister sammenlignet med året før



Definition af turisme

Turismestatistikken er baseret på en bred, internationalt anerkendt definition af turisme, anvendt af World Tourism Organisation (WTO). Ifølge denne definition er en turist en person, der:

- bevæger sig i tid og rum udover sit sædvanlige miljø;
- ikke oppebærer løn fra det sted, som personen rejser til;
- overnatter i det pågældende land; og
- ikke opholder sig i det pågældende land i mere end et år.

...som ikke kun omfatter personer på ferie

WTO's definition omfatter ikke kun personer der har til formål udelukkende at, holde ferie, men også personer, der besøger et land i forbindelse med studier eller forretning, deltagelse i konferencer, kursus- og studieaktiviteter eller privatbesøg. Definitionen dækker dertil indenlandsk turisme, som dog ikke er omfattet af undersøgelsen.

Hvor mange turister kom til Grønland i 2000?

Antallet af turister er steget med 19 pct.

Det beregnes at, i alt 35.994 personer bosat i udlandet besøgte Grønland i 2000. Dette er en stigning på 14,7 pct. sammenlignet med 1999. Videre anslås det at, 31.351 personer var turister, en stigning på 19 pct. Turisterne udgjorde 56 pct. af de afrejsende passagerer til udlandet mod 51 pct. sidste år. Den registrerede tendens indikerer flere turister til Grønland. En samtidig stigning i antallet af passagerer underbygger denne vurdering.

Større antal turister, især i marts og oktober

Turiststrømmen fra udlandet til Grønland, er traditionelt på sit laveste i vinterhalvåret med en stigende tendens henover foråret og sommeren. Dette mønster gør sig gældende også for 2000, dog har det været en jævn stigning i vinterhalvåret, mest markant i marts og oktober, med henholdsvis 42 og 73 pct.

Der henvises til:

Oversigt 1 Udviklingen i antallet af afrejsende passagerer til udlandet, besøgende samt turister, 1997, 1999 og 2000.

Tabel 1

Indeks over det månedlige antal turister i 2000 og 1999.

	Jan	Feb	Mar	Apr	Maj	Jun	Jul	Aug	Sep	Okt	Nov	Dec
2000	129	151	142	102	138	108	105	122	111	173	132	102
1999	100	100	100	100	100	100	100	100	100	100	100	100

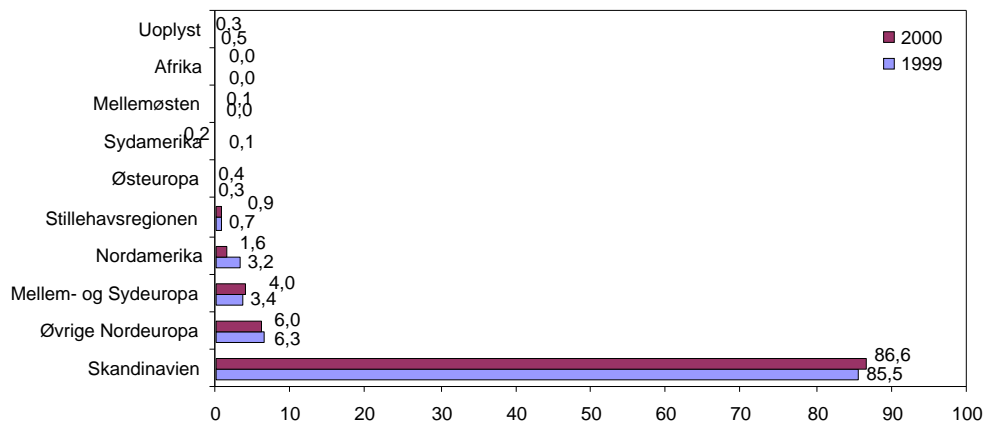
Turisternes fordeling på oprindelseslande

Besøg fra 58 forskellige lande

Grønland blev i år 2000 besøgt af turister fra i alt 58 forskellige lande. Den udenlandske turismen i Grønland er domineret af besøgende fra Danmark og Skandinavien, der i år 2000 udgjorde henholdsvis 79,3 pct. og 86,6 pct. af de udenlandske gæster, en svag stigning fra tidligere år. Sammenlignet med 1999 har det også været en stigning i andelen af turister der kommer fra Mellem- og Sydeuropa, medens andelen af turister fra Nordamerika er gået tilbage.

Figur 3

Besøgende fordelt på bopælsregioner, 2000 og 1999.

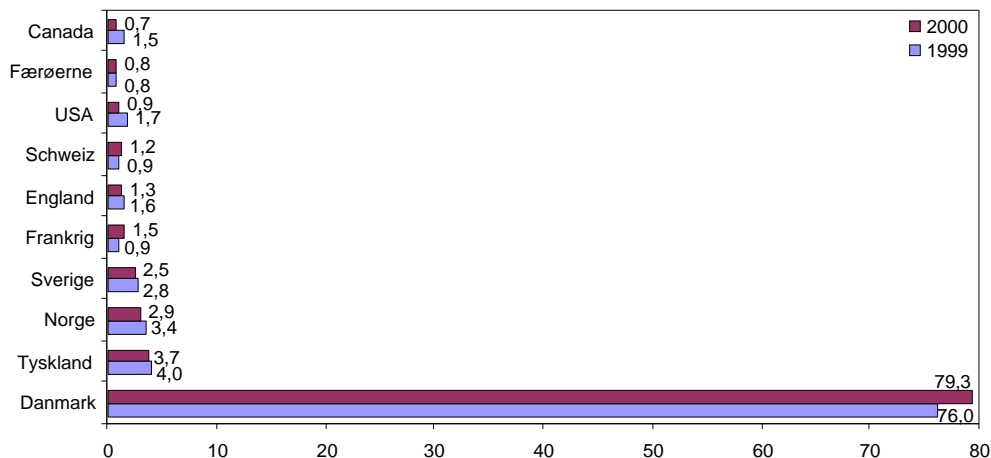


79 pct. af turisterne var fra Danmark

Andelen af turister der kommer fra Danmark steg også i år 2000. Hvor andelen af turister fra Danmark i 1999 var 76 pct., var den i 2000 steget til 79,3 pct.. Andre Top-10 lande hvor der kan registreres en stigning, er Frankrig samt Schweiz, medens det i de øvrige lande, registreres en svag nedgang i andelen af turister. Turister fra Færøerne er uændret siden 1999.

Figur 4

Turismens Top-10 lande i 2000 samt fordelingen på de respektive lande i 1999, i pct.



Der henvises til:

Oversigt 2 Turisternes kvartalsvise fordeling på bopælsregioner i 2000 og 1999, i pct.
Oversigt 3 Estimat over antal turister fra Danmark og øvrige udland i 1999 og 2000.

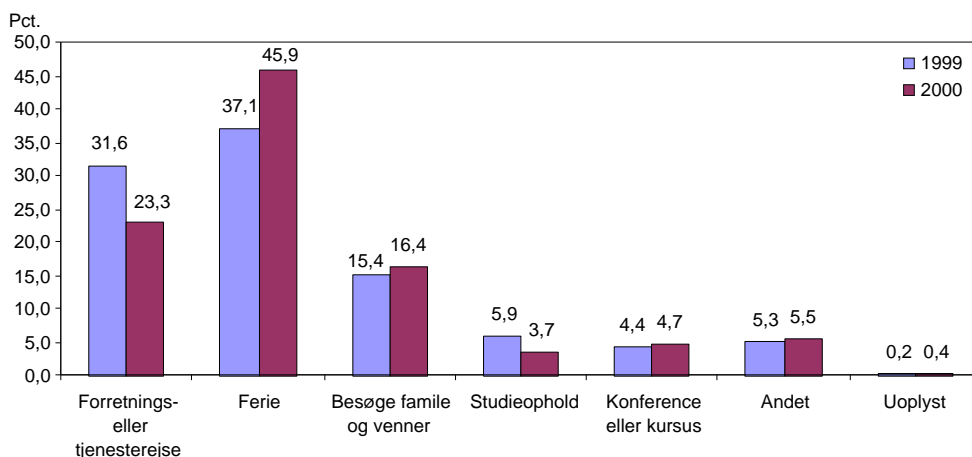
Turisternes formål med at besøge Grønland

Andelen af ferierejsende er vokset....andelen af forretningsrejsende oplever en nedgang

I år 2000 har turisterne besøgt Grønland med varierende formål. De to hyppigste formål var ferie og forretningsrejse, med henholdsvis 46 pct. og 23 pct., efterfulgt af besøg hos familie og venner med 16 pct. Estimatet over antallet af ferieturister viser, at i år 2000 har andelen af turister hvor det primære formål er ferie steget med 47 pct., medens andelen af forretningsrejsende har gået tilbage med 12 pct. Dette understøttes af den kvartalsvise inddeling for begge periode, oversigt 4. Andelen af forretningsrejsende har faldet i hele perioden medens gruppen af turister hvor det primære formål er ferie har steget.

Figur 5

Turisternes fordeling på rejsens formål i 2000 og 1999, i pct.



Der henvises til:

Oversigt 4 Turisternes kvartalsvise fordeling på rejseformål i 2000 og 1999, i pct.
 Tabel 2 Estimat over antallet af turister fordelt på rejsens formål i 1999 og 2000.

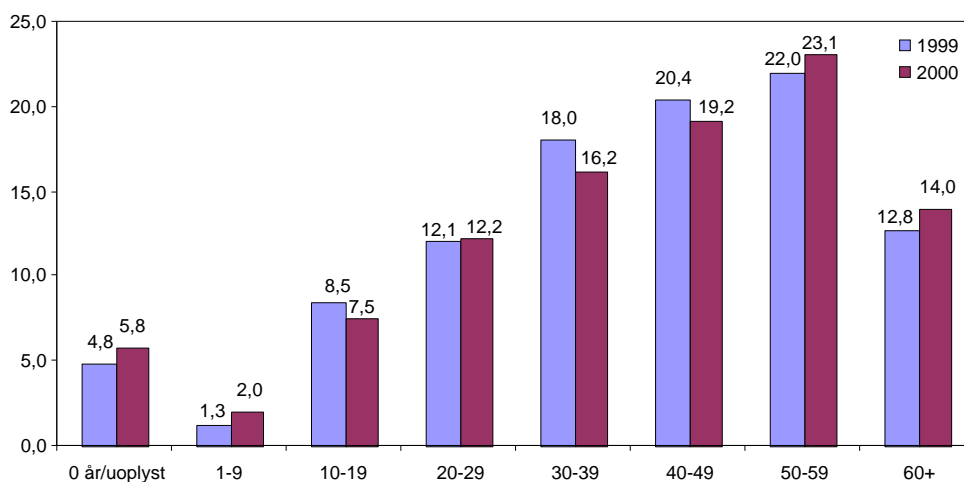
Turisternes alder

Turisternes aldersfordeling er stort set uændret

Gennemsnitsalderen blandt turisterne i 2000 er beregnet til godt 40 år, det samme som i 1999. Aldersfordelingen blandt turisterne er stort set uændret, med små svingninger mellem 1 og 2 pct. begge veje.

Figur 6

Turisternes fordeling på aldersgrupper i 1999 og 2000, pct.



Mer end 40 pct. af ferieturisterne var over 50 år

Aldersfordelingen blandt turisterne varierer efter rejsens formål. Primært dominerer aldersgruppen 50 år og derover gruppen af turister der udelukkende holder ferie, og udgjorde både i 1999 og 2000 over 40 pct. af denne.

Der henvises til:

Oversigt 5 Turisternes kvartalsvise fordeling på aldersgrupper i 2000 og 1999, i pct.
 Oversigt 6 Turisternes fordeling på aldersgrupper efter rejsens formål i 2000 og 1999, i pct., samt alder i gennemsnit.
 Oversigt 7 Turisternes gennemsnitsalder og kønsfordeling i 2000 og 1999, i pct.

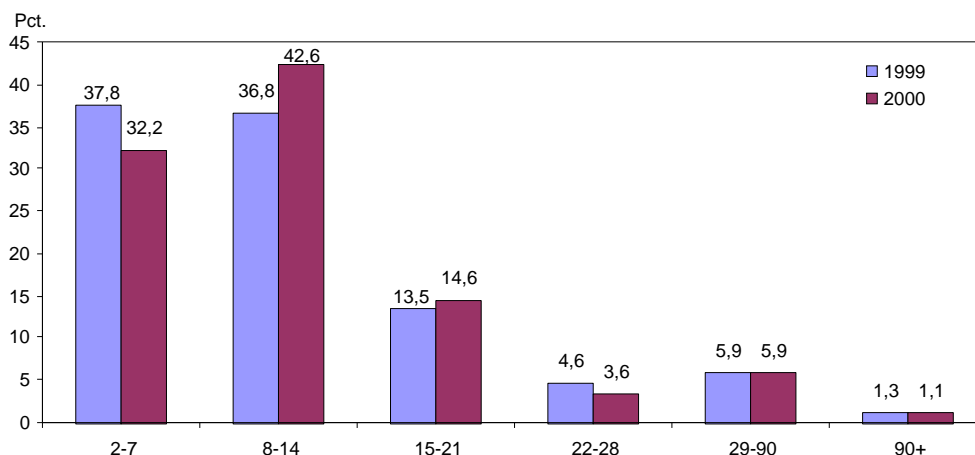
Turisterne fordelt på opholdslængde

Turisterne blev i gennemsnit 15 dage i 2000

Turisternes opholdslængde i Grønland varierer betydeligt efter årstid og rejsens formål, men det gennemsnitlige ophold var 15 dage. De fleste forretningsrejsende opholder sig i landet i 2-7 dage, det samme gælder dette for de der kommer til Grønland der deltager i konferencer eller kursus. Den største andel af turisterne – de der har ferie som primært formål, 52 pct., opholder sig 8-14 dage. Det samme gælder for grupperne af turister der besøger familie og venner, er på studieophold og andet. Det har været en nedgang i antallet af turister der opholder sig i landet i 2-7 dage, samtidig som der har været stigning i antallet der opholder sig i landet i 8-14 dage. De resterende intervaller er stort set uændret.

Figur 7

Turisternes fordeling opholdslængde i 1999 og 2000, pct.



Der henvises til:

Oversigt 9 Turisternes gennemsnitlig opholdslængde i 2000 og 1999 fordelt på aldersgrupper, i antal dage.

Tabel 3 Turisternes fordeling på opholdets længde efter rejsens formål i 2000 og 1999, i pct., samt den gennemsnitlige opholdslængde.

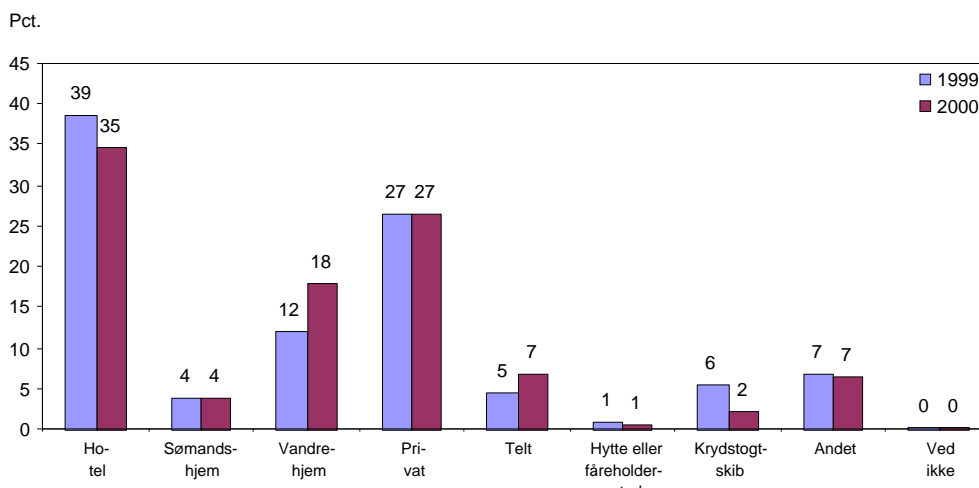
Turisternes fordeling på indkvarteringsform

35 pct. af turisterne indkvarteret på hotel

Turisternes brug af forskellige overnatningstilbud i Grønland vil afhænge af en række forhold, herunder rejsens formål og varighed samt tidspunktet på året. Hotelovernatning var i 2000 den primære overnatningsform: 35 pct. af turisterne valgte denne form for overnatning, 27 pct. af turisterne valgte privat indkvartering, mens 18 pct. overnattede på vandrehjem. Andelen af turister der benytter sig af hotel er faldet fra 39 pct. i 1999 til 35 pct. i 2000, medens vandrehjemmene har oplevet en stigning fra 12 pct. i 1999 til 18 pct. i 2000.

Figur 8

Turisternes fordeling på indkvarteringsformer i 1999 og 2000, pct.



11 pct. af turisterne overnattet i telt i sommerperioden

Turisterne har større muligheder for alternativ indkvartering om sommeren end om vinteren. Overnatninger i telt, hytte, fåreholdsteder eller krydstogtskib er stærkt begrænset i vinterperioden, hvor mere konventionel indkvartering som regel er eneste mulighed.

Rejsens formål vil ofte have en betydning for valget af overnatningsform. I 2000 overnattede 62 pct. af samtlige forretningsrejsende, samt 76 pct. af deltagere på konference og kursus på hotel. Andelen af årets feriegæster der overnattede på hotel var 30 pct. Turister på besøg hos familie og venner var typisk indkvarteret privat, medens turister på studieophold var indkvarteret på vandrehjem.

Der henvises til:

Oversigt 10 Turisternes fordeling på indkvarteringsformer i 2000 og 1999, i pct.

Tabel 5 Turisternes fordeling på indkvarteringsformer efter rejsens formål i 2000 og 1999, i pct.

Tabel 4 Turisternes fordeling på indkvarteringsformer efter rejsens formål i 2000 og 1999, i pct.

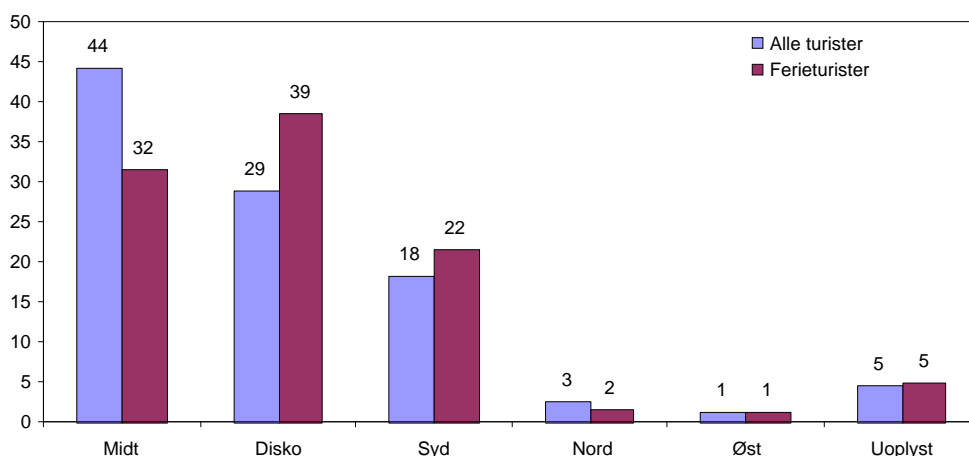
Turisternes valg af destinationer i Grønland

I 2000 var region Disko det primære rejsemål for ferieturisterne

Det primære rejsemål for turisterne var i 2000 Region Midt med 44 pct. efterfulgt af Region Disko med 29 pct.¹ Region Disko bliver derimod besøgt af en større andel af *turister med ferie som primære formål*, i alt 39 pct., fulgt af Region Midt med 32 pct. Region Syd er rejsemål for godt en femtedel af de turister der har som hovedformål at holde ferie, og 18 pct. af alle turister, mens Region Øst² og Nord bliver besøgt af en mindre andel af turister og ferieturister.

Figur 9

Alle turister samt ferieturister fordelt på opholdsregion, i pct.



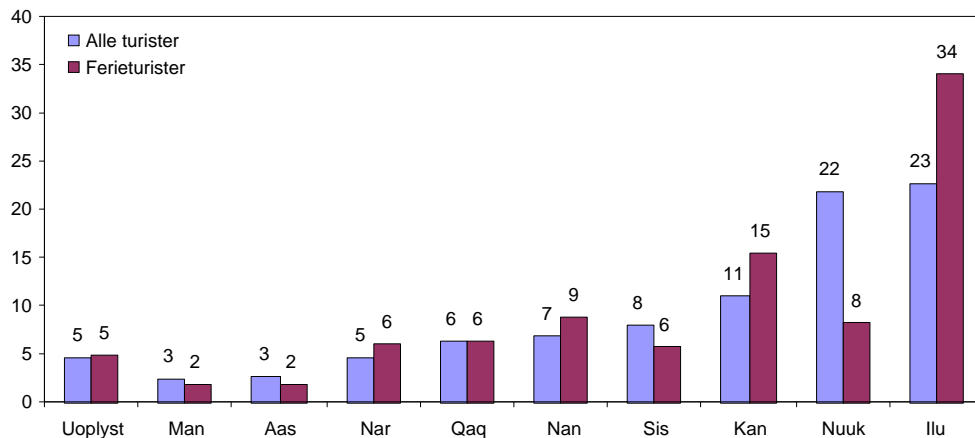
Ilulissat, Kangerlussuaq, Nuuk og Nanortalik var turismens kerneområder i Grønland i 2000. Disse fire områder var det primære rejsemål for henholdsvis 34 pct., 16 pct., 8 pct. og 9 pct. af *turister hvor det primære formål er ferieafvikling*. Blandt samtlige turister er fordeling næsten den samme, med Ilulissat, Nuuk og Kangerlussuaq som de mest besøgte områder, med henholdsvis 23 pct., 22 pct. og 11 pct.

Note 1): Data om turismen fordelt på regioner og kommuner er først indsamlet fra og med 2. kvartal 2000. Regionsopdelingen er defineret i afsnittet om tilgang og metode bagest.

Note 2): Det understreges, at Østgrønland er underrepræsenteret i flypassagerstatistikken som følge af en lav uddeling af spørgeskemaer i lufthavnen i Kulusuk. Det vurderes – i lyset af et betydeligt antal afrejsende passagerer herfra – at turismen i region Øst vil være af større omfang, end angivet her.

Figur 10

Alle turister samt ferieturister fordelt på opholdssteder, i pct.



Overblik over Antallet af turister der kom til Grønland

Overblik 1

Udviklingen i antallet af afrejsende passagerer til udlandet, besøgende samt turister, 1997, 1999 og 2000.

	Afrejsende passagerer (pax)			Besøgende			Turister		
	Antal	Indeks 1997=100		Antal	Indeks 1997=100	Andel af pax i pct.	Antal	Indeks 1999=100	Andel af pax i pct.
2000	55.926	112	35.994	138	64,4	31.351	119	56,1	
1999	51.646	103	31.386	120	60,8	26.410	100	51,1	
1997	49.926	100	26.152	100	52,4	-	-	-	

Overblik 1 viser udviklingen i antallet af passagerer til udlandet i 1997, 1999 og 2000. Udviklingen gennem disse tre år viser en stigning i samtlige grupperinger, afrejsende i alt, besøgende og turister. Andelen af afrejsende fra Grønland viser en stigning på 12 pct. fra 1997 til 2000. I andelen der dækker de besøgende er det en stigning på 38 pct. i samme periode, medens andelen af turister har oplevet en stigning på 19 pct. i perioden 1999 og 2000.

Der henvises til:

Tabel 1 Indeks over det månedlige antal turister i 2000 og 1999.

Overblik over Turisternes fordeling på lande

Overblik 2

Turisternes kvartalsvise fordeling på bopælsregioner i 2000 og 1999, i pct.

	2000							1999						
	I alt	Uoplyst	1	2	3	4	I alt	Uoplyst	1	2	3	4		
I alt	100,0	100,0	100,0	100,0	100,0	100,0	100,0	100,0	100,0	100,0	100,0	100,0		
Sydamerika	0,1	0,6	0,1	0,1	0,3	0	0,1	0	0	0,2	0	0,1		
Østeuropa	0,4	0,6	0,2	0,2	0,4	0,6	0,3	0	0,1	0,2	0,4	0,1		
Nordamerika	1,6	0,6	1,3	1,2	1,9	1,0	3,2	2,5	2,4	1,7	4,4	2,5		
Øvrige Nordeuropa	6,0	7,4	2,7	3,6	8,5	2,6	6,3	2,5	2,3	5,2	9,0	3,1		
Mellem- og Sydeuropa	4,0	1,2	1,4	2,2	6,0	0,9	3,4	1,2	2,6	1,9	5,1	1,0		
Skandinavien	86,6	87,7	92,7	91,6	81,6	94,0	85,5	92,6	90,1	89,8	80,0	92,1		
Stillehavsregionen	0,9	0,6	0,8	0,9	1,0	0,6	0,7	-	1,7	0,5	0,6	0,4		
Mellemøsten	0,1	0	0	0	0,2	0	0,0	-	0	0	0	0,2		
Afrika	0,0	0	0	0	0	0	0,0	-	0	0	0	0		
Uoplyst	0,3	1,2	0,9	0,1	0,2	0,3	0,5	1,2	0,7	0,4	0,4	0,5		

Overblik 2 viser turisternes oprindelsesregioner sat i sammenhæng med hvornår på året de besøgte Grønland. I 2000 og ligeledes i 1999, var Skandinavien den region der havde flest tilrejsende til landet, med henholdsvis 86,6 pct. og 85,5 pct. Denne tendens er gennemgående for samtlige kvartaler.

Oversigt 3

Estimat over antal turister fra Danmark og øvrige udland i 1999 og 2000

	Antal		Pct.		Indeks	
	1999	2000	1999	2000	1999	2000
I alt	26.410	31.351	100	100	100	119
Danmark	20.076	24.876	76	79	100	124
Øvrige udland	6.334	6.475	24	21	100	102
Herunder Top-10-landene	4.622	4.827	18	15	100	104

Det anslås – på grundlag af det samlede estimat – at Grønland i årene 2000 og 1999, blev besøgt af henholdsvis 6.334 og 6.475 turister bosat udenfor Danmark. Estimatet viser en svag stigning på 2 pct. i antallet af turister fra andre lande end Danmark i år 2000. Stigningen blandt turister fra Danmark har været på 24 pct.

Oversigt over turisternes formål med at besøge Grønland

Oversigt 4

Turisternes kvartalsvise fordeling på rejseformål i 2000 og 1999, i pct.

	2000						1999					
	I alt	1	2	3	4	Uoplyst	I alt	1	2	3	4	Uoplyst
I alt	100	100	100	100	100	100	100	100	100	100	100	100
Forretnings- eller tjenesterejse	23	35	25	15	51	28	32	46	31	20	60	33
Ferie	46	30	48	53	18	37	37	18	38	50	11	32
Besøge familie og venner	16	20	14	16	17	22	15	20	14	14	19	10
Studieophold	4	3	4	4	3	2	6	6	4	8	2	7
Konference eller kursus	5	5	3	5	6	2	4	4	7	4	3	9
Andet	6	7	5	6	6	7	5	6	6	5	5	7
Uoplyst	0	0	0	1	0	2	0	0	0	0	0	1

Ud fra oversigt 4 kan det ses hvordan turisternes formål med rejsen fordeler sig i forhold til hvornår på året de opholder sig i Grønland. For den største andel af turisterne er det ferie, som er hovedformålet med deres besøg. Denne gruppe udgjorde i 2000 46 pct. af de besøgende mod 37 pct. i 1999, en stigning på 9 procentpoint. Størstedelen af denne gruppe besøgte landet i 2. og 3. kvartal. Den næststørste gruppe af besøgende er forretningsrejsende, og her kan der registreres en nedgang på 11 procentpoint for 2000 sammenlignet med 1999. Nedgangen har været størst i 1. kvartal.

Der henvises til:

Tabel 2 Estimat over antallet af turister fordelt på rejsens formål i 1999 og 2000.

Oversigt over aldersfordelingen af turisterne

Oversigt 5

Turisternes kvartalsvise fordeling på aldersgrupper i 2000 og 1999, i pct.

	2000						1999					
	I alt	Uoplyst	1	2	3	4	I alt	Uoplyst	1	2	3	4
I alt	100	100	100	100	100	100	100	100	100	100	100	100
0 år/uoplyst	6	9	6	5	6	8	5	6	4	5	5	7
1-9	2	1	2	2	2	1	1	1	1	1	2	0
10-19	8	4	6	10	8	3	9	10	8	9	9	4
20-29	12	10	16	10	12	14	12	11	15	11	12	11
30-39	16	12	20	15	16	18	18	14	21	18	15	26
40-49	19	22	22	19	18	23	20	22	24	19	19	23
50-59	23	18	20	23	24	25	22	20	19	24	22	21
60+	14	25	9	15	15	8	13	16	7	13	16	8

Oversigt 5 viser turisternes kvartalsvise fordeling på aldersgrupper i årene 2000 og 1999. Aldersgruppen der er hyppigst repræsenteret er personer mellem 50 og 59 år, der udgør 23 pct. i 2000 mod 22 procent i 1999. Den kvartalsvise fordeling viser en tilsvarende fordeling undtagen i 1. kvartal 2000, hvor det er personer mellem 40 og 49 år som står for den største andel.

Oversigt 6 Turisternes fordeling på aldersgrupper efter rejsens formål i 2000 og 1999, i pct., samt alder i gennemsnit

	2000								1999							
	I alt	Forretningsrejsende	Ferie	Besøge familie og venner	Studieophold	Konference/kursus	Andet	Uoplyst	I alt	Forretningsrejsende	Ferie	Besøge familie og venner	Studieophold	Konference/kursus	Andet	Uoplyst
I alt	100	100	100	100	100	100	100	100	100	100	100	100	100	100	100	100
0 år/uoplyst	6	6	6	7	5	5	4	13	5	5	5	6	3	3	4	7
1-9	2	0	2	4	-	0	3	-	1	0	2	4	0	-	3	-
10-19	8	1	8	11	26	2	17	9	9	0	9	11	37	2	19	-
20-29	12	9	11	17	27	6	15	11	12	8	13	16	20	10	15	-
30-39	16	24	14	14	12	13	18	13	18	28	13	14	9	20	15	21
40-49	19	29	16	14	10	25	18	17	20	28	17	15	14	28	19	21
50-59	23	26	24	18	13	37	16	15	22	25	22	18	12	31	17	21
60+	14	5	19	16	7	12	8	23	13	6	20	16	5	7	8	29
Alder i snit	40	41	42	38	31	45	35	-	40	42	42	38	29	43	35	-

Som oversigt 6 viser er det ikke sket nogen forandring i turisternes gennemsnitsalder fra 1999 til 2000. Gennemsnitsalderen for samtlige grupper i alt, er i begge år på 40 år, dog har det været en lille ændring i fordelingen på aldersgrupperne efter rejsens formål. Gennemsnitsalderen for de forretningsrejsende har gået ned fra 42 til 41 år, medens den har steget i for de der besøger landet i forbindelse med *studier og konferencedeltagelse*, fra 29 til 31 år i den første gruppe og fra 43 til 45 år i den andre.

Oversigt 7 Turisternes gennemsnitsalder og kønsfordeling i 2000 og 1999, i pct.

Køn	2000				1999			
	Turister i alt		Ekskl. forretningsrejsende		Turister i alt		Ekskl. forretningsrejsende	
	Fordeling i pct.	Alder, middel	Fordeling i pct.	Alder, middel	Fordeling i pct.	Alder, middel	Fordeling i pct.	Alder, middel
I alt	100	40,3	100	40,2	100	40,3	100	39,7
Mænd	55	40,5	48	40,2	59	40,4	49	39,5
Kvinder	44	40,2	51	40,2	41	40,1	51	39,8
Uoplyst	1	32,6	1	34,9	0	39,9	1	39,2

Som det kan ses af oversigt 7, er gennemsnitsalderen for samtlige turister og turisterne eksklusiv de forretningsrejsende nogenlunde den samme i 2000, med henholdsvis 40 år og 40,2 år, en udjævning sammenlignet med 1999 hvor den gennemsnitlige alder for samtlige turister var 40,3 år, og 39,7 år for turister eksklusiv de forretningsrejsende. Det kan også ses ud fra den samme oversigt, at andelen af kvinder i begge grupper har steget, men det er stadig et flertal af mænd der besøger Grønland, når man medtager de forretningsrejsende. Oversigt over turisternes opholdslængde.

Oversigt 8

Turisternes kvartalsvise fordeling på opholdslængde i 2000 og 1999, i pct.

2000	Kvartal						Kvartal					
	I alt	1	2	3	4	Uoplyst	I alt	1	2	3	4	Uoplyst
I alt	100	100	100	100	100	100	100	100	100	100	100	100
2-7	32	51	39	23	42	29	38	45	45	29	47	42
8-14	43	31	46	45	36	39	37	30	39	40	31	33
15-21	15	10	8	20	7	14	14	13	9	17	8	12
22-28	4	3	2	5	2	7	5	5	3	6	3	2
29-90	6	4	4	7	10	9	6	6	4	7	8	10
90+	1	1	1	1	3	1	1	1	1	1	3	-

Oversigt 8 viser til den kvartalsvise fordeling på opholdslængde, og der ses en ændring på turisternes fordeling på opholdslængde i alt. I 1999 var der flest turister der opholdt sig i Grønland i 2 til 7 dage, medens i 2000 har dette ændret sig til at, den største andel bliver i landet i 8 til 14 dage. Den kvartalsvise fordeling viser derimod at, 1. og 4. kvartal er hyppigst repræsenteret af turister der bliver i 2 til 7 dage, medens 2. og 3. kvartal har den største andel af turister der bliver i 8 til 14 dage. I 1999 var fordelingen noget anderledes, hvor det i 1., 2. og 4.kvartal var en større andel af turister der blev i en kortere periode, 2-7 dage.

Oversigt 9

Turisternes gennemsnitlige opholdslængde i 2000 og 1999 fordelt på aldersgrupper, i antal dage

Aldersgrupper	I alt	0-19	20-29	30-39	40-49	50-59	60+
Antal dage i gennemsnit, 2000	14,5	17,1	19,6	15,3	13,2	12,2	11,4
Antal dage i gennemsnit, 1999	14,9	18,9	18,0	14,9	12,9	12,4	12,4

Turisternes gennemsnitlige opholdslængde fordelt på aldersgruppe kan ses af oversigt 9. Den gennemsnitlige opholdslængde i alt er faldet med 0,4 dage. Derimod aldersgruppen 20-29 år oplevet en øgning af den gennemsnitlige opholdslængde, hvor den gennemsnitlige opholdslængde er 19,6 dage i 2000 mod 18 dage i 1999.

Der henvises til:

Tabel 3 Turisternes fordeling på opholdets længde efter rejsens formål i 2000 og 1999, i pct., samt den gennemsnitlige opholdslængde.

Oversigt over turisternes valg af indkvarteringsformer

Oversigt 10

Turisternes fordeling på indkvarteringsformer i 2000 og 1999, i pct.

	I alt	Kvartal					Uoplyst	I alt	Kvartal					Uoplyst
		1	2	3	4	1			2	3	4			
I alt	100	100	100	100	100	100	100	100	100	100	100	100	100	
Hotel	35	42	37	31	41	32	39	48	41	32	47	46		
Sømandshjem	4	5	4	3	5	4	4	6	4	3	5	6		
Vandrehjem	18	14	26	17	12	9	12	7	18	13	3	11		
Privat	27	32	22	27	30	39	27	31	23	25	36	27		
Telt	7	1	3	11	1	3	5	0	1	9	0	1		
Hytte eller fåreholdersted	1	1	1	1	0	1	1	1	1	1	0	2		
Krydstogtskib	2	0	2	3	0	2	6	-	6	8	0	1		
Andet	7	6	5	7	10	9	7	6	4	8	9	4		
Ved ikke	0	0	0	1	1	1	0	-	0	0	0	1		

Oversigt 10 viser turisternes valg af indkvarteringsformer i alt, samt fordelingen over kvartalerne, i procent. Hovedparten af turisterne valgte at overnatte på hotel både i 2000 og 1999, henholdsvis 3.825 og 2.586 personer. Der kan registreres en nedgang på 4 procentpoint i antallet af turister der vælger denne indkvarteringsform i år sammenlignet med det foregående år. Vandrehjemmene har oplevet en tilsvarende stigning, en stigning på 6 procentpoint. De øvrige indkvarteringsformer er stort set uændret.

Vandrehjemmene oplever en stigning i samtlige kvartaler

Vandrehjemmene bliver valgt som indkvarteringsform af stadig flere turister, og denne tendens genspejles henover kvartalerne. Hotellerne tiltrækker imidlertid den største andel af turisterne også i de enkelte kvartal.

Der henvises videre til:

Tabel 5 Turisternes fordeling på indkvarteringsformer efter rejsens formål i 2000 og 1999, i pct.

Tabelafsnit

Tilgang og metode

Totaltælling med frafald

Spørgeskemaundersøgelsen i 2000 er – som i 1997 og 1999 – designet som en totaltælling. Målet er at uddele spørgeskemaer til alle afrejsende passagerer med rutefly fra Grønland. Trods en høj uddelingsprocent i 2000 på over 90 pct., udgør det samlede antal besvarelser en - om end betydelig – andel på 37 pct. af alle afrejsende passagerer. Der har dermed været et vist frafald, og det foreliggende datagrundlag må betegnes som en stikprøve.

Tabel 2

Estimat over antallet af turister fordelt på rejsens formål i 1999 og 2000

	Antal		Pct. af alle turister		Indeks 1999=100	
	1999	2000	1999	2000	1999	2000
I alt	26.410	31.351	100,0	100,0	100	119
Forretnings- eller tjenesterejse	8.354	7.320	31,6	23,3	100	88
Ferie	9.809	14.385	37,1	45,9	100	147
Besøge familie og venner	4.064	5.143	15,4	16,4	100	127
Studieophold	1.566	1.161	5,9	3,7	100	74
Konference eller kursus	1.174	1.471	4,4	4,7	100	125
Andet	1.388	1.736	5,3	5,5	100	125
Uoplyst	55	134	0,2	0,4	100	242

Tabel 3

Turisternes fordeling på opholdets længde efter rejsens formål i 2000 og 1999, i pct., samt den gennemsnitlige opholdslængde

2000	I alt	Antal dage						Middel (antal dage)
		2-7	8-14	15-21	22-28	29-90	90+	
I alt	100	32	43	15	4	6	1	15
Forretnings- eller tjenesterejse	100	51	26	9	3	9	2	15
Ferie	100	27	52	15	3	3	0	12
Besøge familie og venner	100	12	47	26	6	8	1	17
Studieophold	100	27	41	13	7	11	1	17
Konference eller kursus	100	70	28	2	0	0	0	7
Andet	100	29	35	14	2	11	9	30
uoplyst	100	23	34	15	19	2	6	0

1999	I alt	Antal dage						Middel (antal dage)
		2-7	8-14	15-21	22-28	29-90	90+	
I alt	100	38	37	14	5	6	1	15
Forretnings- eller tjenesterejse	100	55	27	7	3	7	2	14
Ferie	100	31	44	16	5	4	0	12
Besøge familie og venner	100	14	44	25	8	8	1	18
Studieophold	100	29	45	15	5	5	1	15
Konference eller kursus	100	69	28	3	-	0	-	7
Andet	100	33	28	12	6	13	8	30
uoplyst	100	50	43	-	-	-	7	-

Tabel 4

Turisternes fordeling på indkvarteringsformer efter rejsens formål i 2000 og 1999, i pct.

	I alt	Hotel	Sømands- hjem	Vandre- hjem	Privat	Telt	Hytte/ fåre- holdersted	Kryds- togtskib	Andet	Ved ikke
2000										
I alt	100	35	4	18	27	7	1	2	7	0
Forretnings- eller tjenesterejse	100	62	8	4	13	1	0	1	10	0
Ferie	100	30	2	31	16	13	1	4	3	0
Besøge familie og venner	100	5	3	2	86	0	0	0	2	0
Studieophold	100	17	4	35	14	6	2	2	20	1
Konference eller kursus	100	76	2	8	5	1	0	-	8	-
Andet	100	22	3	17	20	7	0	1	29	1
uoplyst	100	21	4	13	28	2	-	2	9	21
1999										
I alt	100	39	4	12	27	5	1	6	7	0
Forretnings- eller tjenesterejse	100	69	7	2	13	0	0	1	8	0
Ferie	100	29	2	20	20	10	2	13	4	0
Besøge familie og venner	100	5	3	3	86	1	0	1	1	0
Studieophold	100	11	3	43	7	10	5	3	19	-
Konference eller kursus	100	74	5	7	3	0	-	-	11	-
Andet	100	25	5	18	25	6	3	1	19	-
uoplyst	100	43	7	7	-	-	7	21	7	7

Tabel 5

Afrejsende passagerer samt besvarelsesprocent i spørgeskemaundersøgelsen i 2000 fordelt på lufthavne.

	Besvarelser i alt	Afrejsende i alt	Afrejsende til udlandet	Afrejsende i alt, fordeling i pct.	Afrejsende til udland, fordeling, pct.	Besvarelsernes fordeling i pct.
I alt	20.293	234.679	55.909	100	100	100
Kangerlussuaq	1.983	95.764	40.467	41	72	10
Narsarsuaq	2.023	25.882	9.494	11	17	10
Kulusuk	106	12.863	5.860	5	10	1
Nuuk	3.315	41.541	88	18	-	16
Ilulissat	3.271	27.776	-	12	-	16
Sisimiut	1.253	11.687	-	5	-	6
Øvrige lufthavne	1.664	19.166	-	8	-	8
Uoplyst	6.678	-	-	-	-	33

Tabel 6

Besvarelsesprocent i spørgeskemaundersøgelsen i 2000 fordelt på måneder.

	Antal besvarelser	Antal afrejsende til udlandet	Besvarelser i pct. af afrejsende til udlandet
I alt	20.504	55.926	37
Uoplyst	1.475	-	-
Januar	643	3.006	21
Februar	922	2.397	38
Marts	1.308	3.690	35
April	1.047	3.519	30
Maj	1.551	4.908	32
Juni	2.667	7.042	38
Juli	3.767	8.757	43
August	2.725	8.066	34
September	2.016	5.471	37
Oktober	1.002	3.565	28
November	721	2.729	26
December	660	2.776	24

Leder. Fordeling af besvarelser og besvarelsesprocenter

Frafaldet i totaltællingen kan have betydning for datagrundlagets repræsentativitet og dermed analyseresultaternes generelle gyldighed for turismen i år 2000. Dette er en tilbagevendende problematik i spørgeskemaundersøgelsen. Sammensætningen af besvarelser samt besvarelsesprocenter i spørgeskemaundersøgelsen i 2000 fremgår af tabel 7 og 8.

Tabel 7

Fordelingen af besvarelser i spørgeskemaundersøgelsen i 2000

	Rejsende bosat i			Antal turister (WTO)	1999 I alt
	2000 I alt	Udlandet	Grønland		
I alt	20.504	13.328	6.965	11.015	14.459
Subtotal	19.029	12.384	6.580	10.853	13.296
Uoplyst	1.475	944	385	162	1.163
Januar	643	291	347	221	796
Februar	922	467	443	377	645
Marts	1.308	794	501	683	1.076
April	1.047	778	250	688	1.121
Maj	1.551	998	549	867	785
Juni	2.667	1.419	1.242	1.253	1.250
Juli	3.767	2.746	1.020	2.500	1.420
August	2.725	2.218	505	2.001	1.875
September	2.016	1.432	582	1.271	1.831
Oktober	1.002	635	367	518	1.205
November	721	360	360	285	815
December	660	246	414	189	477

Tabel 8

Fordelingen af besvarelser i spørgeskemaundersøgelsen i 2000, i pct.

	Rejsende bosat i			Antal turister (WTO)	Rejsende bosat i			Antal turister (WTO)
	2000 I alt	Udlandet	Grønland		1999 I alt	Udlandet	Grønland	
I alt	100	65,0	34,0	53,7	100	55,7	37,2	46,2
Uoplyst	100	64,0	26,1	11,0	100	10,2	11,6	7,0
Jan	100	45,3	54,0	34,4	100	42,7	56,9	31,9
Feb	100	50,7	48,0	40,9	100	44,3	55,0	31,9
Mar	100	60,7	38,3	52,2	100	56,3	43,1	45,5
Apr	100	74,3	23,9	65,7	100	66,8	32,1	60,6
Maj	100	64,3	35,4	55,9	100	62,0	37,1	52,9
Jun	100	53,2	46,6	47,0	100	54,2	45,3	45,6
Jul	100	72,9	27,1	66,4	100	68,5	29,0	62,5
Aug	100	81,4	18,5	73,4	100	72,8	26,3	63,3
Sep	100	71,0	28,9	63,0	100	70,8	28,2	58,9
Okt	100	63,4	36,6	51,7	100	48,5	50,8	35,9
Nov	100	49,9	49,9	39,5	100	47,4	52,0	34,0
Dec	100	37,3	62,7	28,6	100	37,9	61,8	25,8

Antallet af turister kan være overestimeret

Estimaterne i flypassagerstatistikken er beregnet ved at antage, at fordelingen blandt besvarelserne mellem turister og ikke-turister svarer til den faktiske fordeling blandt de afrejsende passagerer med rutefly fra Grønland. Dette estimat er forbundet med en vis usikkerhed dels af de grunde, der er nævnt ovenfor, og dels som følge af en risiko for skævheder i besvarelsesmønstret. Besvarelsen af spørgeskemaerne er frivillig. Herboende personer, som rejser ofte og derfor gentagne gange modtager et skema, vil kunne tænkes over tid at vælge ikke at deltage i undersøgelsen³. Modsat vil rejsende fra udlandet, der er i Grønland og modtager et spørgeskema for første gang, sandsynligvis være mere tilbøjelige til at returnere en besvarelse. Der opstår dermed en risiko for, at turisterne overrepræsenteres i undersøgelsen.

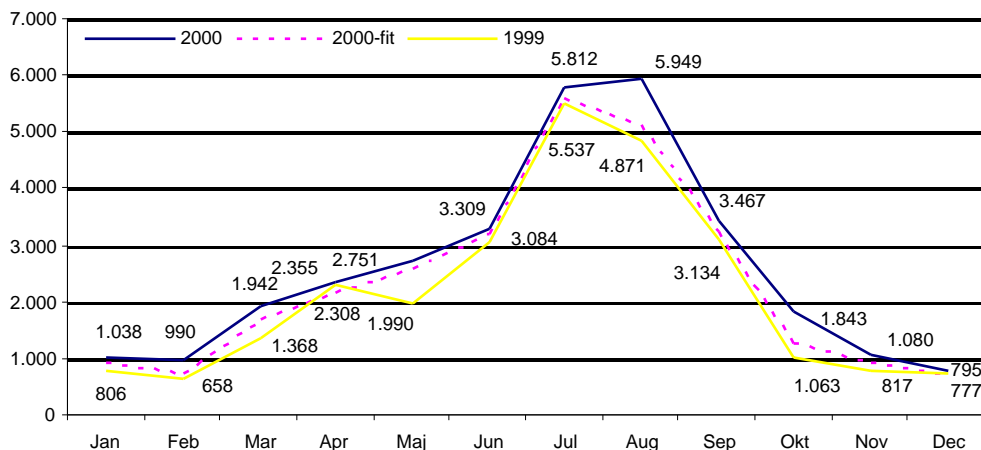
Mindre stigning i antallet af turister ved et forsigtigt estimat

En konklusion af overvejelserne ovenfor vil være, at turisternes andel af de rejsende kan være steget også som følge af skævheder i datagrundlaget, og ikke kun fordi antallet af turister er steget. Ud fra denne betragtning er det muligt, at turisternes andel af de rejsende er den samme, som i sidste års stikprøve. Såfremt dette er tilfældet, vil turismen ikke være steget helt så meget, som vist i figur 1. Nedenfor vises et estimat for år 2000, hvor turisternes andel af de rejsende i 1999 er anvendt til beregning af dette års antal turister (2000-fit). Det fremgår, at antallet af turister også indenfor dette mere forsigtige estimat fortsat er højere end sidste år, bortset fra i april.

Note 3): Det skal bemærkes, at alle besvarelser indgår i en årlig lodtrækning om tre sælskindspelse. De rejsende – inklusive herboende passagerer, der rejser ofte – forsøges på den måde tilskyndet til at deltage i spørgeskemaundersøgelsen.

Figur 11

Estimat over antal turister til Grønland pr. måned i 1999 og 2000 med angivelse af et forsigtigt estimat (2000-fit)



Estimaterne afprøves ved en supplerende stikprøve

Dertil gennemføres en supplerende vægtning af fordelingen mellem herboende og besøgende fra udlandet blandt afrejsende passagerer til udlandet, der rejser med rutefly fra Kangerlussuaq og Narsarsuaq. Ved at sammenligne fordelingen i denne optælling med fordelingen i spørgeskemaundersøgelsen er det muligt yderligere at vurdere, i hvilket omfang turisterne eventuelt måtte være overrepræsenteret blandt besvarelserne i flypassagerstatistikken.

Spørgeskemaerne uddeles i 16 lufthavne

Den praktiske gennemførelse af spørgeskemaundersøgelsen er uændret fra sidste år. Spørgeskemaerne uddeles af Grønlandsfly's personale ved check-in-skrankerne. Der uddeles skemaer fra i alt 16 lufthavne og heliporte. Indsamlingen foregår i opstillede indsamlingsbokse i lufthavnene.

Spørgeskemaets indhold i 2000

De afrejsende passagerer med bopæl i udlandet bliver i spørgeskemaet bedt om at besvare 12 spørgsmål om deres baggrund og ophold. Rejsende bosat i Grønland bliver alene bedt om at oplyse dato for afrejse samt navn og adresse. Besvarelserne tilvejebringer følgende oplysninger om de rejsende:

1. Køn
2. Alder
3. Bopælsland
4. Dato og lufthavn ved udrejse fra Grønland
5. Længden af opholdet i Grønland
6. Det primære formål med opholdet i Grønland
7. Den primære indkvarteringsform under opholdet i Grønland
8. Eventuelt ansættelsesforhold i Grønland
9. Brug af intern transport i Grønland
10. Samlet forbrug i Dkr. under opholdet
11. Navn på den by/bygd, hvor den rejsende har opholdt sig i længst tid
12. Antal byer/ bygder, som den rejsende har besøgt under opholdet

Afrunding af tal

Da tallene i tabellerne er afrundet til tal med ingen eller med en decimal, vil en faktisk summering ikke give 100, men eksempelvis 99 eller 101.

Turisternes forbrug

Det er konstateret, at oplysningerne om turisternes forbrug under opholdet – af tekniske årsager – ikke giver tilstrækkelig information om turismens økonomiske betydning. Det er derfor besluttet ikke at bringe disse oplysninger i årets publikationer, men i stedet at ændre spørgsmålet opstillet under dette emne i spørgeskemaundersøgelsen i 2001.

Anvendt regionsopdeling

I afsnittet om turisternes fordeling på opholdssteder, er følgende regionsopdeling anvendt:

Region	Kommuner og byer
• Syd	Nanortalik, Qaqortoq, Narsaq, Narsarsuaq, Ivittuut
• Midt	Paamiut, Nuuk, Maniitsoq, Kangerlussuaq, Sisimiut
• Disko	Kangaatsiaq, Qasigiannuit, Aasiaat, Ilulissat, Qeqertarsuaq
• Nord	Ummaanaq, Upernavik, Qaanaaq
• Øst	Illoqqortoormiut, Ammassalik

Signatur forklaring:

...	Oplysninger foreligger ikke
..	Oplysninger for usikre til at angives eller diskretionshensyn
.	Tal kan efter sagens natur ikke forekomme
0	Mindre end halvdelen af den anvendte enhed
-	Nul
*	Foreløbigt eller anslået tal

Eventuel henvendelse:

Susanne Hammernes
E-mail: smh@gh.gl

Turisme 2001:2
ISSN:1398-0696
19. april 2001

