

Kriminalstatistikken for Grønland, 1991-2000

Indholdsfortegnelse

| | |
|--|----|
| Indledning | 1 |
| Indhold og datagrundlag | 2 |
| Sådan læses tabellerne | 2 |
| Afgrænsning til fire afgørelsesformer | 3 |
| Kriminalretlige afgørelser – et samlet overblik | 3 |
| Kriminalretlige afgørelser fordelt på lovkategorier | 5 |
| Overtrædelser af kriminalloven fordelt efter forholdets art | 8 |
| Kriminalretlige afgørelser fordelt på personer efter køn | 10 |
| Kriminalretlige afgørelser fordelt på personer efter alder | 13 |
| Kriminalretlige afgørelser fordelt på politidistrikter | 15 |
| Kriminalretlige afgørelser fordelt på afgørelsesformer | 16 |
| Kriminalretlige afgørelser fordelt på foranstaltningsformer | 17 |
| Detaljeret oversigt – kriminalretlige forhold og foranstaltninger | 19 |
| Recidivstatistik – kort om recidivister | 22 |
| Recidivister fordelt på aldersgrupper, love og foranstaltningsformer | 22 |
| Metode | 29 |

Indledning

Kriminalstatistikken er udgivet af Grønlands Statistik siden 1991...

Kriminalstatistik for Grønland er udgivet siden 1979 først af Danmarks Statistik og siden 1991 af Grønlands Statistik. Denne udgave af kriminalstatistikken omhandler samtlige kriminalretlige afgørelser truffet i perioden 1991-2000 samt resultatet af en recidiv-analyse med afsæt i 1991, 1993 og 1995.

...med revision i 2001

I foråret 2001 er der foretaget en revision af datagrundlaget og metoden i kriminalstatistikken¹. Denne revision indebærer, at opgørelserne i nogle tilfælde kan variere fra tidligere udgivelser.

Note 1.) Se afsnit bagest: Metode

Indhold og datagrundlag

Afgørelsesblanketter fra Politimesteren i Nuuk

Statistikken om kriminalretlige afgørelser er baseret på de afgørelsesblanketter, der løbende udfyldes i de enkelte politikredse og videresendes til Politimesteren i Nuuk. Hver afgørelse indeholder oplysninger om afgørelsesform, gernings- og afgørelsesdato, forholdets art, samt udfald og foranstaltning. Kriminalretlige afgørelser træffes i henhold til fire love, jf. skema 1.

Skema 1

De fire love, som kriminalretlige afgørelser træffes i henhold til, med benævnelse af lovafsnit

| Kriminalloven | Politivedtægten | Færdselsloven | Særlovene |
|-------------------------|-----------------|-------------------|---|
| Sædelighedsforbrydelser | | Spirituskørsel | Lov om indførselsafgifter |
| Voldsforbrydelser | | Promillekørsel | Brand- og bygningslove |
| Formueforbrydelse | | Øvrig færdselslov | Lov om euforiserende stoffer |
| Andre forbrydelser | | | Fiskeri- og fredningslove Øvrige særlove |

Afgørelsesstatistik om personer, sager og forhold

Denne udgave af statistikken om kriminalretlige afgørelser indeholder opgørelser om *personer, sager og forhold*. En sag defineres her ved at være en kriminalretlig afgørelse af et eller flere forhold begået af samme person. I enkelte tilfælde kan sagen også være ført mod en institution. Det skal bemærkes, at samme person eller institution kan optræde i flere sager i løbet af et år.

Recidivstatistik om personer, der begår ny kriminalitet

Recidiv-analysen er en opgørelse over, hvor stor en andel af lovovertræderne, der begår ny kriminalitet. Denne del af statistikken præsenteres sidst i udgivelsen. Personer, der blev kendt skyldige i årene 1991, 1993 og 1995 følges 5 år frem og indgår som recidivister i det år, hvor de findes skyldige i deres første, efterfølgende overtrædelse. Recidivismens hyppighed belyses med fokus på tidligere straffede fordelt efter alder, kriminalitetsformer og tidligere foranstaltning.

Sådan læses tabellerne

Antallet af personer, sager og forhold optælles ved forskellige detaljeringsgrader. Den største detaljeringsgrad findes i tabel 31-33 samt i tabellerne om recidivister. Her optælles antallet af personer, der har en afgørelse, i henhold til hver enkelt paragraf eller hvert afsnit under de fire love. I disse tabeller er den samlede total højere end i de øvrige, mindre detaljerede tabeller.

Den højere total skyldes, at en person eller sag kan optræde med en afgørelse iht. mere end én lov eller paragraf. Skema 2 viser et eksempel på en sådan person, hvis sag indeholder forhold både i henhold til kriminalloven, færdselsloven og en særlov. Denne person og sag vil blive talt med flere gange i en detaljeret tabel, men kun én gang i en tabel, der ikke fordeler afgørelserne.

Skema 2

Eksempel på en person, hvis sag berører flere love, paragraffer, afgørelses- og foranstaltningsformer

| Lov | Lovafsnit | Paragraf | Afgørelsesform | Foranstaltning |
|---------------|------------------------------|-----------------|----------------|---------------------------------|
| Kriminalloven | Formueforbrydelse | Tyveri (§ 72) | Bøde | Bøde |
| | | Hæleri (§78) | Bøde | Bøde |
| | Voldsforbrydelse | Manddrab (§ 57) | Dom | Anstalt |
| Færdselsloven | Promillekørsel | | Bøde | Bøde og frakendelse af førerret |
| Særlove | Lov om euforiserende stoffer | | Dom og bøde | Bøde og anstalt |

De figurer og tabeller, der viser det faktiske antal personer og sager i alt med en afgørelse, findes i afsnittet: Kriminalretlige afgørelser – en samlet oversigt. Herefter er personer og sager fordelt på love, foranstaltningstyper og afgørelsesformer. I disse tabeller vil nogle personer og sager optræde flere gange. De totale summer vil dermed overstige dem i den samlede oversigt.

Afgrænsning til fire afgørelsesformer

Medtagne og udeladte sager i kriminalstatistikken

Statistikken omfatter fire ud af fem kriminalretlige afgørelsesformer: Udenretsligt bødeforlæg, indenretslig bødevedtagelse, dom i kredsretten og dom i landsretten. De sager, der er udeladt fra statistikken, er sager afgjort ved sagshenlæggelse samt sager, hvor afgørelsen er uoplyst. Tabel 1 viser det antal sager, der er medtaget i datagrundlaget for kriminalstatistikken 1991-2000 udeladte sager vil alene indgå i et afsnit om fordelinger på afgørelsesformer.

Tabel 1 Kriminalretlige sager, der er hhv. medtaget og udeladt i kriminalstatistikken, 1991-2000

| | Sager medtaget i alt | Sager udeladt i alt | Sager medtaget | | | Sager udeladt | |
|------|----------------------|---------------------|----------------|-------------|---------------|---------------|---------|
| | | | Bødeforlæg | Bødevedtag. | Domsafsigelse | Sagen henlagt | Uoplyst |
| 1991 | 2.338 | 136 | 1.324 | 172 | 842 | 136 | 49 |
| 1992 | 2.194 | 154 | 1.320 | 105 | 769 | 154 | 39 |
| 1993 | 1.946 | 107 | 1.101 | 153 | 692 | 107 | 36 |
| 1994 | 2.269 | 150 | 1.400 | 133 | 736 | 150 | 30 |
| 1995 | 2.062 | 138 | 1.319 | 113 | 630 | 138 | 33 |
| 1996 | 1.766 | 100 | 1.071 | 107 | 588 | 100 | 50 |
| 1997 | 1.826 | 188 | 1.277 | 67 | 482 | 188 | 39 |
| 1998 | 2.157 | 235 | 1.515 | 74 | 568 | 235 | 104 |
| 1999 | 2.164 | 290 | 1.656 | 63 | 445 | 290 | 21 |
| 2000 | 2.477 | 101 | 1.767 | 105 | 605 | 101 | 15 |

Kriminalretlige afgørelser – et samlet overblik

I gennemsnit har 1.877 personer om året modtaget en afgørelse

Det årlige antal personer, der har modtaget en kriminalretlig afgørelse, er i gennemsnit på 1.877 i perioden 1991-2000. Antallet var højest i 2000 med 2.138 personer og lavest i 1996 med 1.600 personer. I gennemsnit er der årligt truffet afgørelse i 2.120 sager om 3.665 forhold. Det højere antal sager og forhold end personer viser, at der er personer, der har modtaget afgørelse i mere end én sag og ét forhold, jf. tabel 2. I gennemsnit er hver person registreret for 2 forhold.

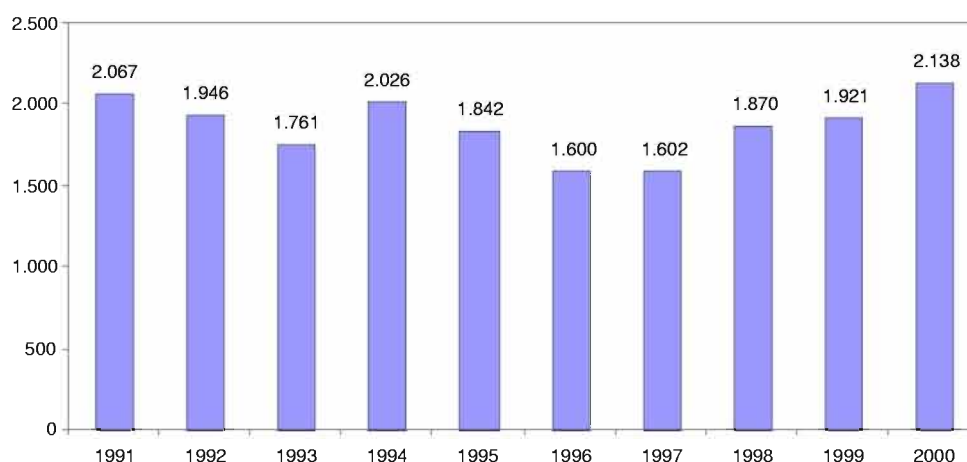
Dette svarer til 4,6 pct. af befolkningen over 15 år

Det årlige antal personer, der har modtaget en kriminalretlig afgørelse, udgør i gennemsnit en andel på 4,6 pct. af befolkningen over den kriminelle lavalder (15 år og derover). De personer, der er fundet skyldige, udgør ligeledes en andel på 4,6 pct. Antallet af skyldige svarer i gennemsnit til, at cirka fem ud af hundrede indbyggere over 15 år er noteret for et kriminalretligt forhold i perioden 1991-2000. Raten varierer med det højeste niveau i 2000 og det laveste i 1996-97, jf. tabel 3. Der har ikke været store udsving i antallet af skyldige i perioden 1991-2000.

Tal om kriminalretlige afgørelser fordelt på personer, sager og forhold kan aflæses nedenfor.

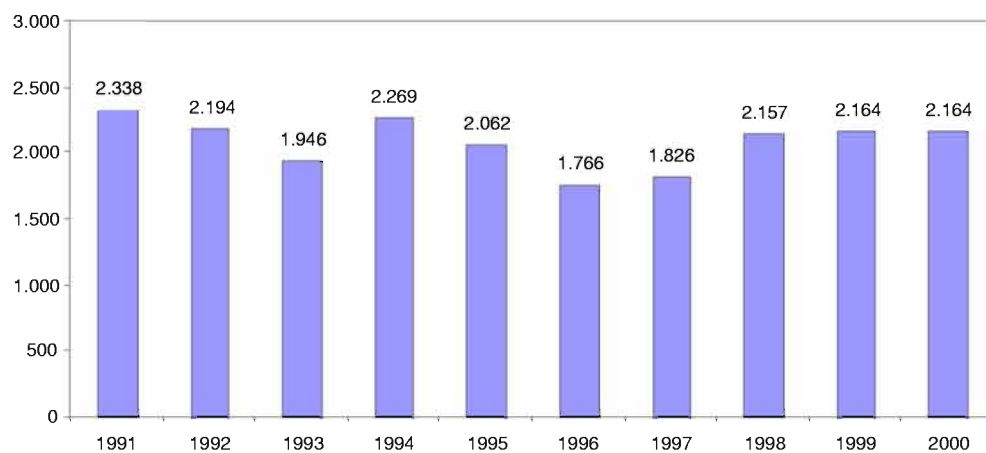
Figur 1

Antal personer med en kriminalretlig afgørelse, 1991-2000



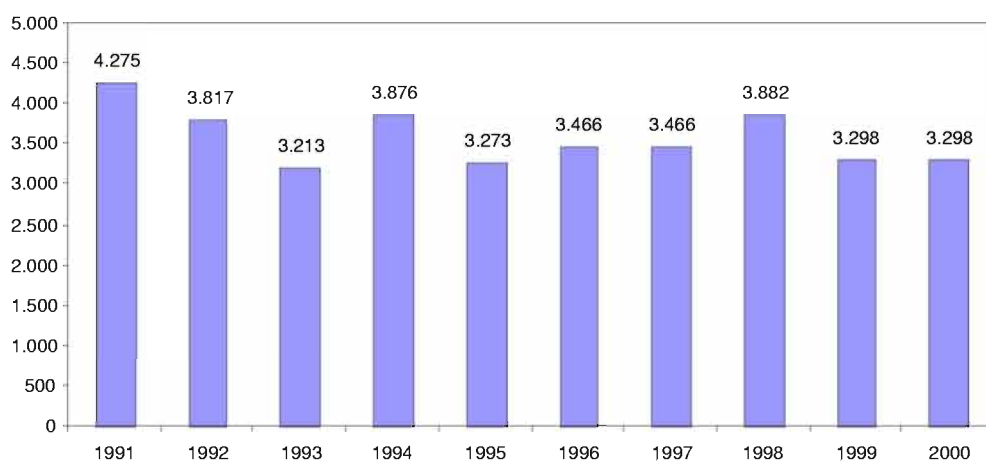
Figur 2

Antal kriminalretlige sager med en afgørelse, 1991-2000



Figur 3

Antal kriminalretlige forhold med en afgørelse, 1991-2000



Tabel 2

Antal personer, sager og forhold med en afgørelse, 1991-2000

| | Personer | Sager | Forhold | Sager pr. person | Forhold pr. person |
|--------|----------|-------|---------|------------------|--------------------|
| 1991 | 2.067 | 2.338 | 4.275 | 1,1 | 2,1 |
| 1992 | 1.946 | 2.194 | 3.817 | 1,1 | 2,0 |
| 1993 | 1.761 | 1.946 | 3.213 | 1,1 | 1,8 |
| 1994 | 2.026 | 2.269 | 3.876 | 1,1 | 1,9 |
| 1995 | 1.842 | 2.062 | 3.273 | 1,1 | 1,8 |
| 1996 | 1.600 | 1.766 | 3.466 | 1,1 | 2,2 |
| 1997 | 1.602 | 1.826 | 3.466 | 1,1 | 2,2 |
| 1998 | 1.870 | 2.157 | 3.882 | 1,2 | 2,1 |
| 1999 | 1.921 | 2.164 | 3.298 | 1,1 | 1,7 |
| 2000 | 2.138 | 2.477 | 4.084 | 1,2 | 1,9 |
| Middel | 1.877 | 2.120 | 3.665 | 1,1 | 2,0 |

Tabel 3

Antal personer med en afgørelse i pct. af befolkningen på 15 år og derover, 1991-2000

| | Befolkning * over 15 år | Personer med en afgørelse | Skyldige med en afgørelse | Personer i pct. af befolkn. | Skyldige i pct. af befolkn. |
|--------|----------------------------|------------------------------|------------------------------|--------------------------------|--------------------------------|
| 1991 | 40.846 | 2.067 | 2.050 | 5,1 | 5,0 |
| 1992 | 40.421 | 1.946 | 1.922 | 4,8 | 4,8 |
| 1993 | 40.234 | 1.761 | 1.745 | 4,4 | 4,3 |
| 1994 | 40.301 | 2.026 | 2.006 | 5,0 | 5,0 |
| 1995 | 40.381 | 1.842 | 1.816 | 4,6 | 4,5 |
| 1996 | 40.468 | 1.600 | 1.585 | 4,0 | 3,9 |
| 1997 | 40.608 | 1.602 | 1.587 | 3,9 | 3,9 |
| 1998 | 40.712 | 1.870 | 1.861 | 4,6 | 4,6 |
| 1999 | 40.817 | 1.921 | 1.908 | 4,7 | 4,7 |
| 2000 | 41.034 | 2.138 | 2.112 | 5,2 | 5,1 |
| Middel | 40.577 | 1.877 | 1.859 | 4,6 | 4,6 |

Kriminalretlige afgørelser fordelt på lov kategorier

I gennemsnit har 1.273 personer om året overtrådt kriminalloven...

Et flertal af samtlige afgørelser i Grønland træffes i henhold til kriminalloven. Fra 1991 til 2000 er et gennemsnit på 1.273 personer årligt fundet skyldige i at overtræde kriminalloven fulgt af 68 overtrædere af politivedtægten, 283 af færdselsloven og 393 af særlovene, jf. figur 4. Denne fordeling er præget af nogen variation fra år til år. Overtrædere af kriminalloven udgør i perioden 1991-2000 med 65-72 pct., fulgt af overtrædere af særlovene med 19-25 pct., færdselsloven med 12-18 pct. og politivedtægten med 3-4 pct., jf. figur 5.

...det svarer til 3,2 pct. af befolkningen over 15 år

Det årlige antal personer, der er fundet skyldige i at overtræde kriminalloven, udgør i gennemsnit 3,2 pct. af befolkningen over den kriminelle lavalder (15 år og derover) i perioden 1991-2000. Den respektive andel af befolkningen er 1 pct. under særlovene, 0,7 pct. under færdselsloven og 0,2 pct. under politivedtægten. Disse andele har varieret i begrænset omfang fra år til år, jf. tabel 5.

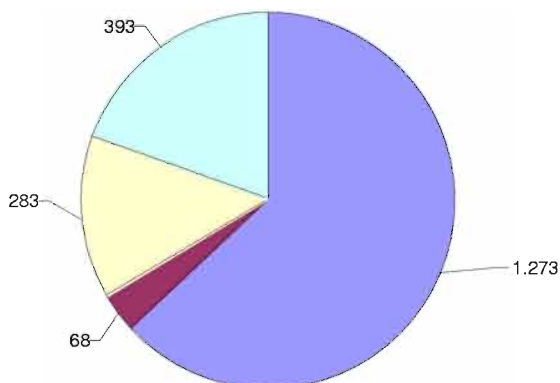
Afgjorte sager og forhold er fordelt på de fire love efter samme mønster, som antal personer med en afgørelse. Godt to tredjedele vedrører kriminalloven. I perioden 1991-2000 er der i gennemsnit truffet afgørelse under kriminalloven i 1.443 sager om 2.658 forhold om året, færdselsloven i 273 sager om 421 forhold, politivedtægten i 70 sager om 73 forhold, og særlovene i 435 sager om 514 forhold, jf. tabel 6-9.

Tal om kriminalretlige afgørelser fordelt på lov kategorier kan aflæses nedenfor.

Figur 4

Antal skyldige med en afgørelse fordelt på love, 1991-2000

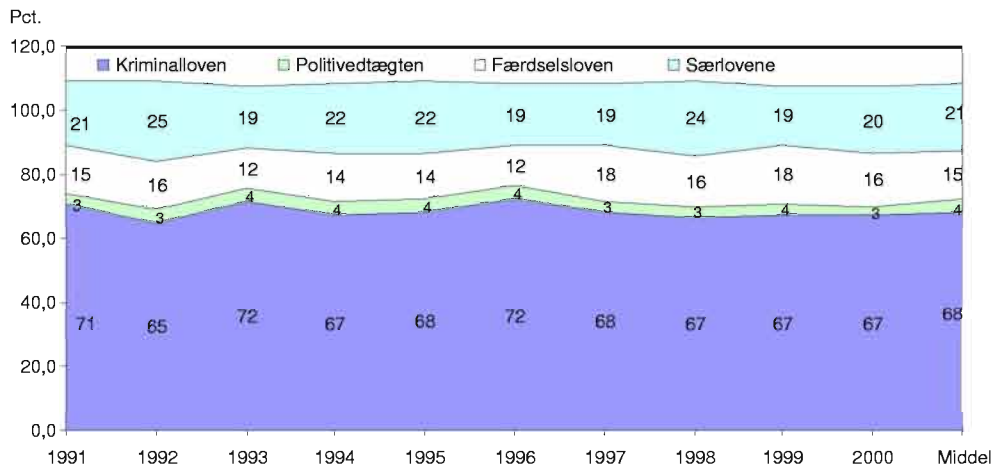
■ Kriminalloven ■ Politivedtægten ■ Færdselsloven ■ Særlovene



Anm.: Nogle personer optræder under mere end én lov, jf. afsnittet: Sådan læses tabellerne.

Figur 5

Andel af de skyldige fordelt på love, 1991-2000, pct.



Anm.: Nogle personer optræder under mere end én lov, jf. afsnittet: Sådan læses tabellerne. Derfor bliver summen af andelen højere end 100 pct.

Tabel 4

Antal personer med en afgørelse fordelt på afgørelsens udfald og love, 1991-2000

| | Kriminalloven | | | Politivedtægten | | | Færdselsloven | | | Særlovene | | |
|--------|---------------|---------|----------|-----------------|---------|----------|---------------|---------|----------|-----------|---------|----------|
| | I alt | Skyldig | Frikendt | I alt | Skyldig | Frikendt | I alt | Skyldig | Frikendt | I alt | Skyldig | Frikendt |
| 1991 | 1.467 | 1.455 | 33 | 65 | 65 | 1 | 303 | 303 | 3 | 429 | 423 | 11 |
| 1992 | 1.270 | 1.255 | 39 | 67 | 67 | 3 | 304 | 303 | 7 | 488 | 476 | 19 |
| 1993 | 1.266 | 1.255 | 34 | 75 | 75 | 3 | 215 | 215 | 2 | 343 | 338 | 11 |
| 1994 | 1.371 | 1.353 | 53 | 88 | 88 | 2 | 294 | 290 | 12 | 441 | 441 | 4 |
| 1995 | 1.266 | 1.243 | 37 | 72 | 72 | 1 | 263 | 262 | 4 | 411 | 408 | 6 |
| 1996 | 1.156 | 1.145 | 38 | 69 | 69 | 1 | 196 | 194 | 5 | 309 | 306 | 6 |
| 1997 | 1.093 | 1.083 | 42 | 55 | 55 | 5 | 282 | 278 | 8 | 310 | 309 | 5 |
| 1998 | 1.246 | 1.239 | 38 | 57 | 56 | 5 | 296 | 295 | 5 | 442 | 440 | 10 |
| 1999 | 1.294 | 1.283 | 38 | 70 | 69 | 1 | 343 | 342 | 5 | 361 | 360 | 6 |
| 2000 | 1.440 | 1.418 | 55 | 67 | 67 | 2 | 349 | 348 | 7 | 436 | 432 | 9 |
| Middel | 1.287 | 1.273 | 41 | 69 | 68 | 2 | 285 | 283 | 6 | 397 | 393 | 9 |

Anm.: Nogle personer optræder under mere end én lov, jf. afsnittet: Sådan læses tabellerne.

Tabel 5

Antal personer med en afgørelse truffet iht. de fire love i pct. af befolkningen (15 år og derover), 1991-2000

| | Kriminalloven | | | Politivedtægten | | | Færdselsloven | | | Særlovene | | |
|--------|---------------|---------|----------|-----------------|---------|----------|---------------|---------|----------|-----------|---------|----------|
| | I alt | Skyldig | Frikendt | I alt | Skyldig | Frikendt | I alt | Skyldig | Frikendt | I alt | Skyldig | Frikendt |
| 1991 | 3,6 | 3,6 | 0,1 | 0,2 | 0,2 | 0,0 | 0,7 | 0,7 | 0,0 | 1,1 | 1,0 | 0,0 |
| 1992 | 3,1 | 3,1 | 0,1 | 0,2 | 0,2 | 0,0 | 0,8 | 0,7 | 0,0 | 1,2 | 1,2 | 0,0 |
| 1993 | 3,1 | 3,1 | 0,1 | 0,2 | 0,2 | 0,0 | 0,5 | 0,5 | 0,0 | 0,9 | 0,8 | 0,0 |
| 1994 | 3,4 | 3,4 | 0,1 | 0,2 | 0,2 | 0,0 | 0,7 | 0,7 | 0,0 | 1,1 | 1,1 | 0,0 |
| 1995 | 3,1 | 3,1 | 0,1 | 0,2 | 0,2 | 0,0 | 0,7 | 0,6 | 0,0 | 1,0 | 1,0 | 0,0 |
| 1996 | 2,9 | 2,8 | 0,1 | 0,2 | 0,2 | 0,0 | 0,5 | 0,5 | 0,0 | 0,8 | 0,8 | 0,0 |
| 1997 | 2,7 | 2,7 | 0,1 | 0,1 | 0,1 | 0,0 | 0,7 | 0,7 | 0,0 | 0,8 | 0,8 | 0,0 |
| 1998 | 3,1 | 3,0 | 0,1 | 0,1 | 0,1 | 0,0 | 0,7 | 0,7 | 0,0 | 1,1 | 1,1 | 0,0 |
| 1999 | 3,2 | 3,1 | 0,1 | 0,2 | 0,2 | 0,0 | 0,8 | 0,8 | 0,0 | 0,9 | 0,9 | 0,0 |
| 2000 | 3,5 | 3,5 | 0,1 | 0,2 | 0,2 | 0,0 | 0,9 | 0,8 | 0,0 | 1,1 | 1,1 | 0,0 |
| Middel | 3,2 | 3,1 | 0,1 | 0,2 | 0,2 | 0,0 | 0,7 | 0,7 | 0,0 | 1,0 | 1,0 | 0,0 |

Anm.: Nogle personer optræder under mere end én lov, jf. afsnittet: Sådan læses tabellerne.

Tabel 6

Antal sager med en afgørelse fordelt på love, 1991-2000

| | De fire love i alt | Kriminalloven | Politivedtægten | Færdselsloven | Særlovene |
|--------|--------------------|---------------|-----------------|---------------|-----------|
| 1991 | 2.490 | 1.657 | 65 | 318 | 450 |
| 1992 | 2.326 | 1.421 | 69 | 322 | 514 |
| 1993 | 2.047 | 1.396 | 78 | 221 | 352 |
| 1994 | 2.396 | 1.534 | 90 | 303 | 469 |
| 1995 | 2.188 | 1.408 | 72 | 273 | 435 |
| 1996 | 1.863 | 1.266 | 70 | 202 | 325 |
| 1997 | 1.927 | 1.236 | 55 | 291 | 345 |
| 1998 | 2.266 | 1.409 | 58 | 301 | 498 |
| 1999 | 2.256 | 1.445 | 70 | 356 | 385 |
| 2000 | 2.567 | 1.657 | 68 | 369 | 473 |
| Middel | 2.233 | 1.443 | 70 | 273 | 435 |

Anm.: Nogle sager optræder under mere end én lov, jf. afsnittet: Sådan læses tabellerne.

Tabel 7

Sager med en afgørelse fordelt på love, 1991-2000, i pct.

| | De fire love i alt | Kriminalloven | Politivedtægten | Færdselsloven | Særlovene |
|--------|--------------------|---------------|-----------------|---------------|-----------|
| 1991 | 100,0 | 66,5 | 2,6 | 12,8 | 18,1 |
| 1992 | 100,0 | 61,1 | 3,0 | 13,8 | 22,1 |
| 1993 | 100,0 | 68,2 | 3,8 | 10,8 | 17,2 |
| 1994 | 100,0 | 64,0 | 3,8 | 12,6 | 19,6 |
| 1995 | 100,0 | 64,4 | 3,3 | 12,5 | 19,9 |
| 1996 | 100,0 | 68,0 | 3,8 | 10,8 | 17,4 |
| 1997 | 100,0 | 64,1 | 2,9 | 15,1 | 17,9 |
| 1998 | 100,0 | 62,2 | 2,6 | 13,3 | 22,0 |
| 1999 | 100,0 | 64,1 | 3,1 | 15,8 | 17,1 |
| 2000 | 100,0 | 65,0 | 3,0 | 14,0 | 18,0 |
| Middel | 100,0 | 64,6 | 3,1 | 13,2 | 19,0 |

Anm.: Nogle sager optræder under mere end én lov, jf. afsnittet: Sådan læses tabellerne.

Tabel 8

Antal forhold med en afgørelse fordelt på love, 1991-2000

| | De fire love i alt | Kriminalloven | Politivedtægten | Færdselsloven | Særlovene |
|--------|--------------------|---------------|-----------------|---------------|-----------|
| 1991 | 4.275 | 3.166 | 69 | 482 | 558 |
| 1992 | 3.817 | 2.617 | 75 | 521 | 604 |
| 1993 | 3.213 | 2.375 | 78 | 344 | 416 |
| 1994 | 3.876 | 2.705 | 96 | 449 | 626 |
| 1995 | 3.273 | 2.280 | 74 | 362 | 557 |
| 1996 | 3.466 | 2.703 | 72 | 312 | 379 |
| 1997 | 3.466 | 2.608 | 59 | 401 | 398 |
| 1998 | 3.882 | 2.849 | 62 | 391 | 580 |
| 1999 | 3.298 | 2.332 | 72 | 437 | 457 |
| 2000 | 4.084 | 2.946 | 71 | 507 | 560 |
| Middel | 3.665 | 2.658 | 73 | 421 | 514 |

Tabel 9

Forhold med en afgørelse fordelt på love, 1991-2000, pct.

| | De fire love i alt | Kriminalloven | Politivedtægten | Færdselsloven | Særlovene |
|--------|--------------------|---------------|-----------------|---------------|-----------|
| 1991 | 100,0 | 74,1 | 1,6 | 11,3 | 13,1 |
| 1992 | 100,0 | 68,6 | 2,0 | 13,6 | 15,8 |
| 1993 | 100,0 | 73,9 | 2,4 | 10,7 | 12,9 |
| 1994 | 100,0 | 69,8 | 2,5 | 11,6 | 16,2 |
| 1995 | 100,0 | 69,7 | 2,3 | 11,1 | 17,0 |
| 1996 | 100,0 | 78,0 | 2,1 | 9,0 | 10,9 |
| 1997 | 100,0 | 75,2 | 1,7 | 11,6 | 11,5 |
| 1998 | 100,0 | 73,4 | 1,6 | 10,1 | 14,9 |
| 1999 | 100,0 | 70,7 | 2,2 | 13,3 | 13,9 |
| 2000 | 100,0 | 72,0 | 2,0 | 12,0 | 14,0 |
| Middel | 100,0 | 72,5 | 2,0 | 11,5 | 14,0 |

Overtrædelser af kriminalloven fordelt efter forholdets art

I gennemsnit har 896 personer om året begået en formueforbrydelse

Formueforbrydelserne er i gennemsnit fordelt på 1.015 sager om året

I 2000 omhandlede 33 pct. af samtlige forhold tyveri

Den hyppigste overtrædelse af kriminalloven sker ved formueforbrydelser. Fra 1991-2000 er et gennemsnit på 896 personer årligt fundet skyldige i denne type forbrydelse fulgt af 310 i voldsforbrydelser, 192 i andre forbrydelser og 73 i sædelighedsforbrydelser, jf. figur 6. Denne fordeling er præget af nogen variation fra år til år, jf. figur 7 og tabel 10.

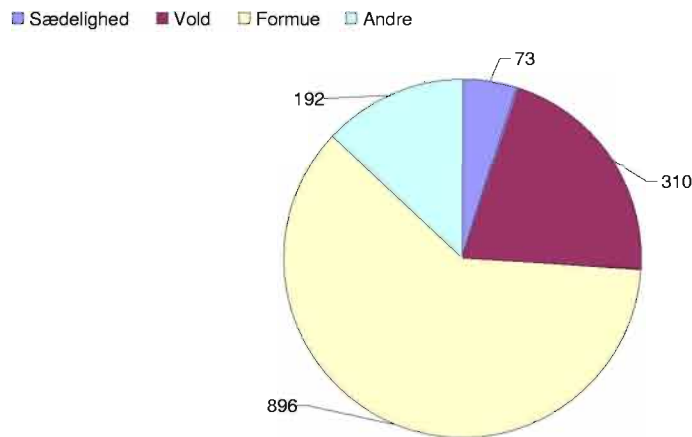
Fordelingen af afgjorte sager og forhold på de fire typer af overtrædelser under kriminalloven følger samme mønster, som i fordelingen af personer, idet formueforbrydelse er den hyppigste. I perioden 1991-2000 er der under sædelighedsforbrydelser truffet afgørelse i 78 sager om 126 forhold om året i gennemsnit, voldsforbrydelser i 327 sager om 397 forhold, formueforbrydelser i 1.015 sager om 1.780 forhold, og andre forbrydelser i 200 sager om 356 forhold, jf. tabel 11-14.

Tyveri er den type overtrædelse, der optræder med størst hyppighed blandt de kriminalretlige sager i perioden 1991-2000. I 2000 omhandlede 33 pct. af samtlige forhold med afgørelsen 'skyldig' tyveri fulgt af voldsforbrydelser med 13 pct. og overtrædelser af lov om euforiserende stoffer med 10 pct. Figur 8 viser en oversigt over de 10 hyppigste typer overtrædelser i 2000 og 1991. En detaljeret oversigt over antal afgjorte forhold fordelt på love og paragraffer fra 1991-2000 vises i tabel 31 og 32.

Tal om overtrædelser af kriminalloven fordelt efter forholdets art kan aflæses nedenfor.

Figur 6

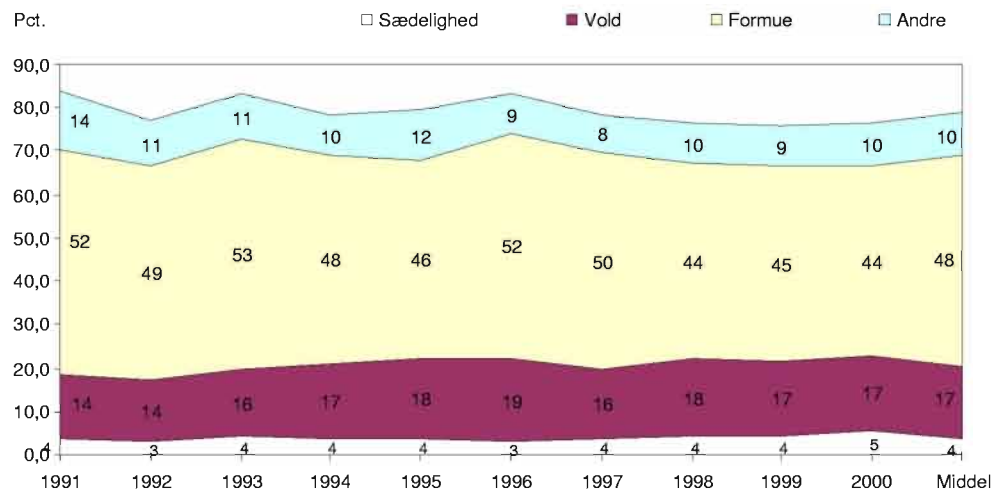
Gennemsnitlige årlige antal skyldige fordelt på kriminallovens fire dele, 1991-2000



Anm.: Nogle personer optræder under mere end én af kriminallovens fire dele, jf. afsnittet: Sådan læses tabellerne.

Figur 7

Skyldige med en afgørelse fordelt på kriminallovens fire dele, 1991-2000, pct.



Tabel 10

Antal personer med en afgørelse under kriminalloven fordelt på afgørelser, 1991-2000

| | Sædelighed | | | Vold | | | Formue | | | Andre | | |
|--------|------------|----------|----------|-------|----------|----------|--------|----------|----------|-------|----------|----------|
| | I alt | Skyldige | Frikendt | I alt | Skyldige | Frikendt | I alt | Skyldige | Frikendt | I alt | Skyldige | Frikendt |
| 1991 | 84 | 82 | 4 | 296 | 293 | 10 | 1.068 | 1.062 | 24 | 288 | 285 | 7 |
| 1992 | 64 | 58 | 10 | 273 | 270 | 12 | 956 | 951 | 24 | 205 | 202 | 9 |
| 1993 | 79 | 76 | 9 | 273 | 271 | 11 | 923 | 917 | 21 | 188 | 188 | 6 |
| 1994 | 79 | 74 | 12 | 352 | 344 | 19 | 967 | 961 | 31 | 194 | 194 | 9 |
| 1995 | 69 | 66 | 6 | 343 | 334 | 15 | 837 | 828 | 16 | 216 | 212 | 8 |
| 1996 | 52 | 49 | 4 | 305 | 300 | 16 | 826 | 824 | 21 | 152 | 148 | 13 |
| 1997 | 58 | 58 | 5 | 262 | 258 | 23 | 797 | 791 | 33 | 133 | 132 | 13 |
| 1998 | 77 | 76 | 5 | 344 | 342 | 17 | 829 | 827 | 22 | 184 | 181 | 17 |
| 1999 | 78 | 77 | 9 | 336 | 330 | 14 | 871 | 868 | 22 | 172 | 171 | 5 |
| 2000 | 121 | 115 | 12 | 369 | 362 | 19 | 936 | 930 | 25 | 209 | 205 | 13 |
| Middel | 76 | 73 | 8 | 315 | 310 | 16 | 901 | 896 | 24 | 194 | 192 | 10 |

Anm.: Nogle personer optræder under mere end én af kriminallovens fire dele og under begge udfald, jf. afsnittet: Sådan læses tabellerne.

Tabel 11

Sager med en afgørelse under kriminalloven 1991-2000

| | De fire dele i alt | Sædelighed | Vold | Formue | Andre |
|--------|--------------------|------------|------|--------|-------|
| 1991 | 1.657 | 85 | 306 | 1.197 | 304 |
| 1992 | 1.421 | 67 | 283 | 1.072 | 207 |
| 1993 | 1.396 | 79 | 282 | 1.023 | 191 |
| 1994 | 1.534 | 80 | 359 | 1.094 | 195 |
| 1995 | 1.408 | 69 | 353 | 935 | 223 |
| 1996 | 1.266 | 52 | 321 | 900 | 155 |
| 1997 | 1.236 | 59 | 275 | 906 | 139 |
| 1998 | 1.409 | 82 | 356 | 942 | 191 |
| 1999 | 1.445 | 83 | 346 | 978 | 183 |
| 2000 | 1.657 | 125 | 384 | 1.101 | 215 |
| Middel | 1.443 | 78 | 327 | 1.015 | 200 |

Anm.: Nogle sager optræder under mere end én af kriminallovens fire dele, jf. afsnittet: Sådan læses tabellerne.

Tabel 12

Sager med en afgørelse under kriminalloven, 1991-2000, pct.

| | De fire dele i alt | Sædelighed | Vold | Formue | Andre |
|--------|--------------------|------------|------|--------|-------|
| 1991 | 100,0 | 4,5 | 16,2 | 63,3 | 16,1 |
| 1992 | 100,0 | 4,1 | 17,4 | 65,8 | 12,7 |
| 1993 | 100,0 | 5,0 | 17,9 | 65,0 | 12,1 |
| 1994 | 100,0 | 4,6 | 20,8 | 63,3 | 11,3 |
| 1995 | 100,0 | 4,4 | 22,3 | 59,2 | 14,1 |
| 1996 | 100,0 | 3,6 | 22,5 | 63,0 | 10,9 |
| 1997 | 100,0 | 4,3 | 19,9 | 65,7 | 10,1 |
| 1998 | 100,0 | 5,2 | 22,7 | 60,0 | 12,2 |
| 1999 | 100,0 | 5,2 | 21,8 | 61,5 | 11,5 |
| 2000 | 100,0 | 7,0 | 21,0 | 60,0 | 12,0 |
| Middel | 100,0 | 4,8 | 20,2 | 62,7 | 12,4 |

Anm.: Nogle sager optræder under mere end én af kriminallovens fire dele, jf. afsnittet: Sådan læses tabellerne.

Tabel 13

Antal forhold med en afgørelse under kriminalloven, 1991-2000

| | De fire dele i alt | Sædelighed | Vold | Formue | Andre |
|--------|--------------------|------------|------|--------|-------|
| 1991 | 3.166 | 137 | 367 | 2.191 | 471 |
| 1992 | 2.617 | 102 | 330 | 1.808 | 377 |
| 1993 | 2.375 | 129 | 333 | 1.615 | 298 |
| 1994 | 2.705 | 131 | 455 | 1.802 | 317 |
| 1995 | 2.280 | 108 | 445 | 1.407 | 320 |
| 1996 | 2.703 | 73 | 389 | 1.869 | 372 |
| 1997 | 2.608 | 91 | 330 | 1.725 | 462 |
| 1998 | 2.849 | 169 | 448 | 1.856 | 376 |
| 1999 | 2.332 | 131 | 398 | 1.537 | 266 |
| 2000 | 2.946 | 186 | 475 | 1.986 | 299 |
| Middel | 2.658 | 126 | 397 | 1.780 | 356 |

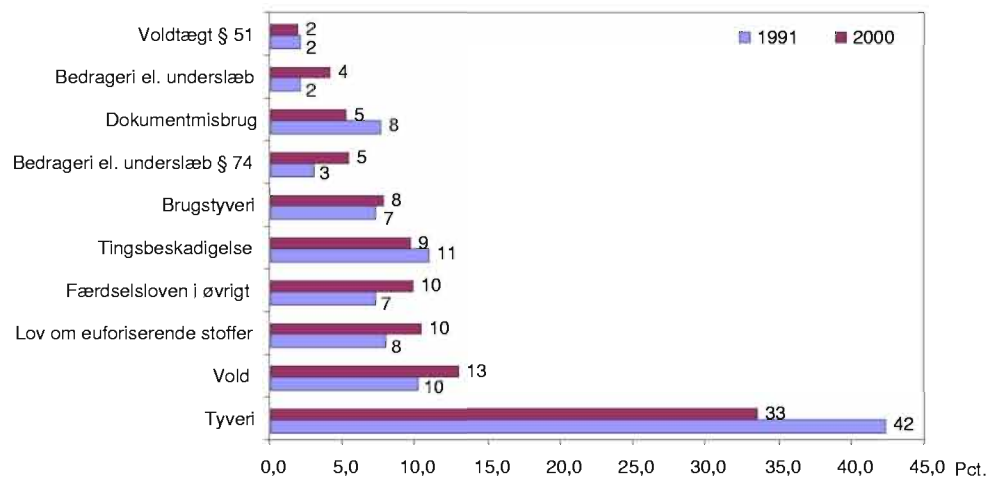
Tabel 14

Forhold med en afgørelse under kriminalloven, 1991-2000, pct.

| | De fire dele i alt | Sædelighed | Vold | Formue | Andre |
|--------|--------------------|------------|------|--------|-------|
| 1991 | 100,0 | 4,3 | 11,6 | 69,2 | 14,9 |
| 1992 | 100,0 | 3,9 | 12,6 | 69,1 | 14,4 |
| 1993 | 100,0 | 5,4 | 14,0 | 68,0 | 12,5 |
| 1994 | 100,0 | 4,8 | 16,8 | 66,6 | 11,7 |
| 1995 | 100,0 | 4,7 | 19,5 | 61,7 | 14,0 |
| 1996 | 100,0 | 2,7 | 14,4 | 69,1 | 13,8 |
| 1997 | 100,0 | 3,5 | 12,7 | 66,1 | 17,7 |
| 1998 | 100,0 | 5,9 | 15,7 | 65,1 | 13,2 |
| 1999 | 100,0 | 5,6 | 17,1 | 65,9 | 11,4 |
| 2000 | 100,0 | 6,0 | 16,0 | 67,0 | 10,0 |
| Middel | 100,0 | 4,7 | 14,9 | 67,0 | 13,4 |

Figur 8

De 10 hyppigste typer af overtrædelser i 2000 og 2000, i pct.



Kriminalretlige afgørelser fordelt på personer efter køn

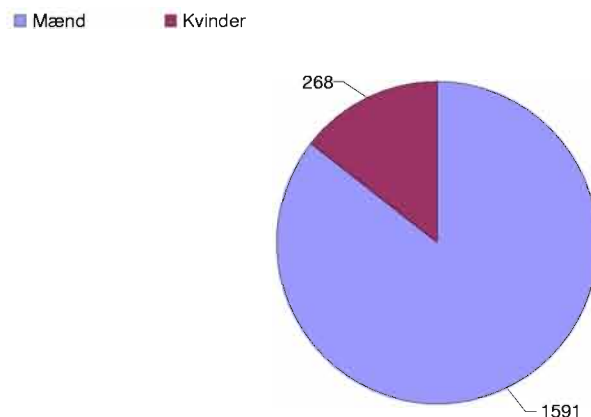
I gennemsnit udgør mænd 86 pct. af samtlige lov-overtrædere

Hovedparten af de kriminalretlige afgørelser er idømt mænd, mens kvinder udgør en mindre del af overtræderne. Ud af det antal personer, der i perioden 1991-2000 blev fundet skyldige i et kriminalretligt forhold, var et årligt gennemsnit på 1.591 personer mænd og 268 kvinder, jf. figur 9 og tabel 15. Dette svarer til en kønsfordeling på 86 pct. mænd og 14 pct. kvinder.

Tal om kriminalretlige afgørelser fordelt på personer efter køn kan aflæses nedenfor.

Figur 9

Antal skyldige med en kriminalretlig afgørelse fordelt på køn, 1991-2000, gennemsnit pr. år



Tabel 15 Antal personer med en afgørelse fordelt på love og kriminallovens fire dele efter køn, 1991-2000

| | 1991 | | 1992 | | 1993 | | 1994 | | 1995 | | 1996 | | 1997 | | 1998 | | 1999 | | 2000 | | Middel | |
|-------------------|--------------|------------|--------------|------------|--------------|------------|--------------|------------|--------------|------------|--------------|------------|--------------|------------|--------------|------------|--------------|------------|--------------|------------|--------------|------------|
| | M | K | M | K | M | K | M | K | M | K | M | K | M | K | M | K | M | K | M | K | M | K |
| I alt | 1.801 | 266 | 1.721 | 225 | 1.512 | 249 | 1.743 | 283 | 1.570 | 272 | 1.369 | 231 | 1.340 | 262 | 1.580 | 290 | 1.622 | 299 | 1.801 | 337 | 1.606 | 271 |
| Skyldig | 1.789 | 261 | 1.699 | 223 | 1.499 | 246 | 1.724 | 282 | 1.551 | 265 | 1.356 | 229 | 1.326 | 261 | 1.575 | 286 | 1.612 | 296 | 1.779 | 333 | 1.591 | 268 |
| Frikendt | 37 | 6 | 53 | 3 | 38 | 5 | 55 | 3 | 34 | 8 | 43 | 3 | 42 | 6 | 36 | 10 | 39 | 3 | 57 | 8 | 43 | 6 |
| Kriminal- | | | | | | | | | | | | | | | | | | | | | | |
| loven | 1.275 | 192 | 1.115 | 155 | 1.080 | 186 | 1.195 | 176 | 1.083 | 183 | 987 | 169 | 896 | 197 | 1.060 | 186 | 1.090 | 204 | 1.190 | 250 | 1.097 | 190 |
| Skyldig | 1.267 | 188 | 1.102 | 153 | 1.072 | 183 | 1.178 | 175 | 1.067 | 176 | 978 | 167 | 887 | 196 | 1.055 | 184 | 1.082 | 201 | 1.172 | 246 | 1.086 | 187 |
| Frikendt | 29 | 4 | 37 | 2 | 31 | 3 | 50 | 3 | 30 | 7 | 35 | 3 | 36 | 6 | 34 | 4 | 35 | 3 | 48 | 7 | 37 | 4 |
| Sæde- | | | | | | | | | | | | | | | | | | | | | | |
| lighed | 83 | 1 | 64 | 76 | 3 | 78 | 1 | 69 | 52 | 57 | 1 | 77 | 76 | 2 | 120 | 1 | - | - | - | - | 75 | 1 |
| Skyldig | 81 | 1 | 58 | 73 | 3 | 73 | 1 | 66 | 49 | 57 | 1 | 76 | 75 | 2 | 114 | 1 | - | - | - | - | 72 | 1 |
| Frikendt | 4 | - | 10 | - | 9 | - | 12 | - | 6 | - | 4 | - | 4 | 1 | 5 | 9 | 12 | 8 | - | - | - | 0 |
| Void | 258 | 38 | 235 | 38 | 234 | 39 | 316 | 36 | 300 | 43 | 268 | 37 | 211 | 51 | 294 | 50 | 286 | 50 | 311 | 58 | 271 | 44 |
| Skyldig | 256 | 37 | 234 | 36 | 234 | 37 | 309 | 35 | 294 | 40 | 264 | 36 | 208 | 50 | 293 | 49 | 283 | 47 | 307 | 55 | 268 | 42 |
| Frikendt | 9 | 1 | 10 | 2 | 9 | 2 | 18 | 1 | 12 | 3 | 14 | 2 | 20 | 3 | 15 | 2 | 11 | 3 | 13 | 6 | 13 | 3 |
| Formue | 942 | 126 | 847 | 109 | 795 | 128 | 843 | 124 | 709 | 128 | 702 | 124 | 660 | 137 | 707 | 122 | 737 | 134 | 768 | 168 | 771 | 130 |
| Skyldig | 938 | 124 | 842 | 109 | 790 | 127 | 837 | 124 | 704 | 124 | 700 | 124 | 654 | 137 | 705 | 122 | 734 | 134 | 762 | 168 | 767 | 129 |
| Frikendt | 22 | 2 | 24 | 20 | 1 | 29 | 2 | 12 | 4 | 21 | 28 | 5 | 21 | 1 | 22 | 25 | - | - | - | - | 22 | 2 |
| Andre | | | | | | | | | | | | | | | | | | | | | | |
| over- | | | | | | | | | | | | | | | | | | | | | | |
| trædelse | 249 | 39 | 181 | 24 | 159 | 29 | 166 | 28 | 187 | 29 | 136 | 16 | 112 | 21 | 156 | 28 | 143 | 29 | 175 | 34 | 166 | 28 |
| Skyldig | 247 | 38 | 178 | 24 | 159 | 29 | 166 | 28 | 183 | 29 | 133 | 15 | 111 | 21 | 154 | 27 | 142 | 29 | 172 | 33 | 165 | 27 |
| Frikendt | 6 | 1 | 9 | 6 | 8 | 1 | 8 | 12 | 1 | 12 | 1 | 16 | 1 | 5 | 11 | 2 | - | - | - | - | 9 | 1 |
| Politived- | | | | | | | | | | | | | | | | | | | | | | |
| tægten | 60 | 5 | 67 | - | 72 | 3 | 81 | 7 | 64 | 8 | 57 | 12 | 51 | 4 | 48 | 9 | 57 | 13 | 53 | 14 | 63 | 7 |
| Skyldig | 60 | 5 | 67 | - | 72 | 3 | 81 | 7 | 64 | 8 | 57 | 12 | 51 | 4 | 48 | 8 | 56 | 13 | 53 | 14 | 61 | 7 |
| Frikendt | 1 | - | 3 | - | - | 3 | - | 2 | - | 1 | - | 1 | - | 5 | - | 3 | 2 | 1 | 2 | - | 2 | - |
| Færdsels- | | | | | | | | | | | | | | | | | | | | | | |
| loven | 294 | 9 | 291 | 13 | 204 | 11 | 273 | 21 | 244 | 19 | 184 | 12 | 260 | 22 | 274 | 22 | 319 | 24 | 323 | 26 | 267 | 18 |
| Skyldig | 294 | 9 | 290 | 13 | 204 | 11 | 269 | 21 | 243 | 19 | 182 | 12 | 256 | 22 | 273 | 22 | 318 | 24 | 322 | 26 | 265 | 18 |
| Frikendt | 3 | - | 6 | 1 | 2 | 12 | 4 | 5 | 8 | 4 | 1 | 5 | 6 | 1 | 6 | - | - | - | - | - | - | 0 |
| Sær- | | | | | | | | | | | | | | | | | | | | | | |
| lovene | 358 | 71 | 426 | 62 | 285 | 58 | 356 | 85 | 338 | 73 | 265 | 44 | 265 | 45 | 357 | 85 | 292 | 69 | 377 | 59 | 332 | 65 |
| Skyldig | 353 | 70 | 414 | 62 | 280 | 58 | 356 | 85 | 335 | 73 | 262 | 44 | 264 | 45 | 357 | 83 | 291 | 69 | 373 | 59 | 329 | 65 |
| Frikendt | 9 | 2 | 19 | 9 | 2 | 4 | 5 | 1 | 6 | 5 | 6 | 4 | 6 | 8 | 1 | - | - | - | - | - | 8 | 1 |

Anm.: Nogle personer optræder under mere end én lov og mere end én af kriminallovens fire dele, jf. afsnittet: Sådan læses tabellerne.

Tabel 16 Årlige gennemsnitligt andel personer med en afgørelse fordelt på love og kriminallovens fire dele efter køn, 1991-2000

| | 1991 | | 1992 | | 1993 | | 1994 | | 1995 | | 1996 | | 1997 | | 1998 | | 1999 | | 2000 | | Middel | |
|----------------------------|-------------|-------------|--------------|-------------|-------------|-------------|-------------|-------------|--------------|-------------|--------------|-------------|-------------|-------------|--------------|-------------|-------------|-------------|-------------|-------------|-------------|-------------|
| | M | K | M | K | M | K | M | K | M | K | M | K | M | K | M | K | M | K | M | K | M | K |
| I alt | 87,1 | 12,9 | 88,4 | 11,6 | 85,9 | 14,1 | 86,0 | 14,0 | 85,2 | 14,8 | 85,6 | 14,1 | 83,6 | 16,4 | 84,5 | 15,5 | 84,4 | 15,6 | 84,2 | 15,8 | 85,5 | 14,5 |
| Skyldig | 87,3 | 12,7 | 88,4 | 11,6 | 85,9 | 14,1 | 85,9 | 14,1 | 85,4 | 14,6 | 85,6 | 14,2 | 83,6 | 16,4 | 84,6 | 15,4 | 84,5 | 15,5 | 84,2 | 15,8 | 85,6 | 14,4 |
| Frikendt | 86,0 | 14,0 | 94,6 | 5,4 | 88,4 | 11,6 | 94,8 | 5,2 | 81,0 | 19,0 | 93,5 | 6,1 | 87,5 | 12,5 | 78,3 | 21,7 | 92,9 | 7,1 | 87,7 | 12,3 | 88,8 | 11,2 |
| Kriminalloven | 86,9 | 13,1 | 87,8 | 12,2 | 85,3 | 14,7 | 87,2 | 12,8 | 85,5 | 14,5 | 85,4 | 14,3 | 82,0 | 18,0 | 85,1 | 14,9 | 84,2 | 15,8 | 82,6 | 17,4 | 85,3 | 14,7 |
| Skyldig | 87,1 | 12,9 | 87,8 | 12,2 | 85,4 | 14,6 | 87,1 | 12,9 | 85,8 | 14,2 | 85,4 | 14,3 | 81,9 | 18,1 | 85,1 | 14,9 | 84,3 | 15,7 | 82,7 | 17,3 | 85,3 | 14,7 |
| Frikendt | 87,9 | 12,1 | 94,9 | 5,1 | 91,2 | 8,8 | 94,3 | 5,7 | 81,1 | 18,9 | 92,1 | 7,7 | 85,7 | 14,3 | 89,5 | 10,5 | 92,1 | 7,9 | 87,3 | 12,7 | 89,7 | 10,3 |
| Sædelighed | 98,8 | 1,2 | 100,0 | - | 96,2 | 3,8 | 98,7 | 1,3 | 100,0 | - | 100,0 | - | 98,3 | 1,7 | 100,0 | - | 97,4 | 2,6 | 99,2 | 0,8 | 98,8 | 1,2 |
| Skyldig | 98,8 | 1,2 | 100,0 | - | 96,1 | 3,9 | 98,6 | 1,4 | 100,0 | - | 100,0 | - | 98,3 | 1,7 | 100,0 | - | 97,4 | 2,6 | 99,1 | 0,9 | 98,8 | 1,2 |
| Frikendt | 100,0 | - | 100,0 | - | 100,0 | - | 100,0 | - | 100,0 | - | 100,0 | - | 80,0 | 20,0 | 100,0 | 100,0 | 100,0 | - | - | - | 98,7 | 1,3 |
| Vold | 87,2 | 12,8 | 86,1 | 13,9 | 85,7 | 14,3 | 89,8 | 10,2 | 87,5 | 12,5 | 87,9 | 12,1 | 80,5 | 19,5 | 85,5 | 14,5 | 85,1 | 14,9 | 84,3 | 15,7 | 86,0 | 14,0 |
| Skyldig | 87,4 | 12,6 | 86,7 | 13,3 | 86,3 | 13,7 | 89,8 | 10,2 | 88,0 | 12,0 | 88,0 | 12,0 | 80,6 | 19,4 | 85,7 | 14,3 | 85,8 | 14,2 | 84,8 | 15,2 | 86,4 | 13,6 |
| Frikendt | 90,0 | 10,0 | 83,3 | 16,7 | 81,8 | 18,2 | 94,7 | 5,3 | 80,0 | 20,0 | 87,5 | 13,3 | 87,0 | 13,0 | 88,2 | 11,8 | 78,6 | 21,4 | 68,4 | 31,6 | 84,0 | 16,0 |
| Formue | 88,2 | 11,8 | 88,6 | 11,4 | 86,1 | 13,9 | 87,2 | 12,8 | 84,7 | 15,3 | 85,0 | 15,0 | 82,8 | 17,2 | 85,3 | 14,7 | 84,6 | 15,4 | 82,1 | 17,9 | 85,6 | 14,4 |
| Skyldig | 88,3 | 11,7 | 88,5 | 11,5 | 86,2 | 13,8 | 87,1 | 12,9 | 85,0 | 15,0 | 85,0 | 15,0 | 82,7 | 17,3 | 85,2 | 14,8 | 84,6 | 15,4 | 81,9 | 18,1 | 85,6 | 14,4 |
| Frikendt | 91,7 | 8,3 | 100,0 | - | 95,2 | 4,8 | 93,5 | 6,5 | 75,0 | 25,0 | 100,0 | - | 84,8 | 15,2 | 95,5 | 4,5 | 100,0 | - | 100,0 | - | 93,7 | 6,3 |
| Andre overtrædelser | 86,5 | 13,5 | 88,3 | 11,7 | 84,6 | 15,4 | 85,6 | 14,4 | 86,6 | 13,4 | 89,5 | 9,1 | 84,2 | 15,8 | 84,8 | 15,2 | 83,1 | 16,9 | 83,7 | 16,3 | 85,7 | 14,3 |
| Skyldig | 86,7 | 13,3 | 88,1 | 11,9 | 84,6 | 15,4 | 85,6 | 14,4 | 86,3 | 13,7 | 89,9 | 8,8 | 84,1 | 15,9 | 85,1 | 14,9 | 83,0 | 17,0 | 83,9 | 16,1 | 85,8 | 14,2 |
| Frikendt | 85,7 | 14,3 | 100,0 | - | 100,0 | - | 88,9 | 11,1 | 100,0 | - | 92,3 | 7,7 | 92,3 | 7,7 | 94,1 | 5,9 | 100,0 | - | 84,6 | 15,4 | 93,0 | 7,0 |
| Pollivedtægten | 92,3 | 7,7 | 100,0 | - | 96,0 | 4,0 | 92,0 | 8,0 | 88,9 | 11,1 | 82,6 | 19,4 | 92,7 | 7,3 | 84,2 | 15,8 | 81,4 | 18,6 | 79,1 | 20,9 | 89,1 | 10,9 |
| Skyldig | 92,3 | 7,7 | 100,0 | - | 96,0 | 4,0 | 92,0 | 8,0 | 88,9 | 11,1 | 82,6 | 19,4 | 92,7 | 7,3 | 85,7 | 14,3 | 81,2 | 18,8 | 79,1 | 20,9 | 89,2 | 10,8 |
| Frikendt | 100,0 | - | 100,0 | - | 100,0 | - | 100,0 | - | 100,0 | - | 100,0 | - | 100,0 | - | 60,0 | 40,0 | 100,0 | 100,0 | - | - | 91,7 | 8,3 |
| Færdse- loven | 97,0 | 3,0 | 95,7 | 4,3 | 94,9 | 5,1 | 92,9 | 7,1 | 92,8 | 7,2 | 93,9 | 6,2 | 92,2 | 7,8 | 92,6 | 7,4 | 93,0 | 7,0 | 92,6 | 7,4 | 93,7 | 6,3 |
| Skyldig | 97,0 | 3,0 | 95,7 | 4,3 | 94,9 | 5,1 | 92,8 | 7,2 | 92,7 | 7,3 | 93,8 | 6,3 | 92,1 | 7,9 | 92,5 | 7,5 | 93,0 | 7,0 | 92,5 | 7,5 | 93,7 | 6,3 |
| Frikendt | 100,0 | - | 85,7 | 14,3 | 100,0 | - | 100,0 | - | 100,0 | - | 100,0 | - | 100,0 | - | 80,0 | 20,0 | 100,0 | - | 85,7 | 14,3 | 94,8 | 5,2 |
| Sær- lovene | 83,4 | 16,6 | 87,3 | 12,7 | 83,1 | 16,9 | 80,7 | 19,3 | 82,2 | 17,8 | 85,8 | 13,1 | 85,5 | 14,5 | 80,8 | 19,2 | 80,9 | 19,1 | 86,5 | 13,5 | 83,6 | 16,4 |
| Skyldig | 83,5 | 16,5 | 87,0 | 13,0 | 82,8 | 17,2 | 80,7 | 19,3 | 82,1 | 17,9 | 85,6 | 13,3 | 85,4 | 14,6 | 81,1 | 18,9 | 80,8 | 19,2 | 86,3 | 13,7 | 83,5 | 16,5 |
| Frikendt | 81,8 | 18,2 | 100,0 | - | 81,8 | 18,2 | 100,0 | - | 83,3 | 16,7 | 100,0 | - | 100,0 | - | 60,0 | 40,0 | 100,0 | - | 88,9 | 11,1 | 88,5 | 11,5 |

Anm.: Nogle personer optræder under mere end én lov og mere end én af kriminallovens fire dele, jf. afsnittet: Sådan læses tabellerne.

Kriminalretlige afgørelser fordelt på personer efter alder

Antallet af skyldige personer med en afgørelse er i perioden 1991 til 2000 faldet blandt personer fra 20-29 år. Derimod er det respektive antal personer steget, når der ses på gruppen over 30 år. Denne udvikling kan aflæses af tabel 17-20.

Lovovertrædere er mest hyppige blandt de 20-24-årige

Lovovertrædere optræder med størst hyppighed blandt den del af befolkningen, der er mellem 20 og 24 år. Fra 1991-2000 er en årlig, gennemsnitlig andel af befolkningen i denne aldersgruppe på 8.0 pct. fundet skyldige.

Gennemsnitsalderen blandt alle skyldige er steget fra 28 år til 31 år

Gennemsnitsalderen blandt skyldige personer inden for alle 4 love er steget i perioden 1991 - 2000. I 2000 var gennemsnitsalderen 34 år, mod 30 år i 1991. Gennemsnitsalderen var i 2000 højest blandt overtrædere af særlovene, 34 år, og lavest blandt overtrædere af kriminalloven, 32 år, jf. tabel 22-23.

Tal om kriminalretlige afgørelser fordelt på personer efter alder kan aflæses nedenfor.

Tabel 17

Antal personer med en afgørelse fordelt på aldersgrupper, 1991-2000

| | Aldersgrupper | | | | | |
|--------|---------------|----------|----------|----------|----------|---------|
| | I alt | 15-19 år | 20-24 år | 25-29 år | 30-39 år | 40 år + |
| 1991 | 2.067 | 226 | 479 | 528 | 515 | 319 |
| 1992 | 1.946 | 187 | 403 | 466 | 588 | 302 |
| 1993 | 1.761 | 162 | 344 | 434 | 544 | 277 |
| 1994 | 2.026 | 223 | 328 | 477 | 662 | 336 |
| 1995 | 1.842 | 209 | 257 | 433 | 634 | 309 |
| 1996 | 1.600 | 207 | 242 | 308 | 565 | 278 |
| 1997 | 1.602 | 202 | 248 | 298 | 560 | 294 |
| 1998 | 1.870 | 235 | 262 | 292 | 710 | 371 |
| 1999 | 1.921 | 246 | 272 | 258 | 698 | 447 |
| 2000 | 2.138 | 271 | 271 | 225 | 740 | 631 |
| Middel | 1.877 | 217 | 311 | 372 | 622 | 356 |

Tabel 18

Personer med en afgørelse fordelt på aldersgrupper, 1991-2000, pct.

| | Aldersgrupper | | | | | |
|--------|---------------|----------|----------|----------|----------|---------|
| | I alt | 15-19 år | 20-24 år | 25-29 år | 30-39 år | 40 år + |
| 1991 | 100,0 | 10,9 | 23,2 | 25,5 | 24,9 | 15,4 |
| 1992 | 100,0 | 9,6 | 20,7 | 23,9 | 30,2 | 15,5 |
| 1993 | 100,0 | 9,2 | 19,5 | 24,6 | 30,9 | 15,7 |
| 1994 | 100,0 | 11,0 | 16,2 | 23,5 | 32,7 | 16,6 |
| 1995 | 100,0 | 11,3 | 14,0 | 23,5 | 34,4 | 16,8 |
| 1996 | 100,0 | 12,9 | 15,1 | 19,3 | 35,3 | 17,4 |
| 1997 | 100,0 | 12,6 | 15,5 | 18,6 | 35,0 | 18,4 |
| 1998 | 100,0 | 12,6 | 14,0 | 15,6 | 38,0 | 19,8 |
| 1999 | 100,0 | 12,8 | 14,2 | 13,4 | 36,3 | 23,3 |
| 2000 | 100,0 | 12,7 | 12,7 | 10,5 | 34,6 | 29,5 |
| Middel | 100,0 | 11,5 | 16,5 | 19,8 | 33,1 | 19,0 |

Tabel 19

Antal skyldige personer med en afgørelse fordelt på aldersgrupper, 1991-2000

| | Aldersgrupper | | | | | |
|--------|---------------|----------|----------|----------|----------|---------|
| | I alt | 15-19 år | 20-24 år | 25-29 år | 30-39 år | 40 år + |
| 1991 | 2.050 | 226 | 475 | 524 | 509 | 316 |
| 1992 | 1.922 | 183 | 403 | 461 | 581 | 294 |
| 1993 | 1.745 | 162 | 342 | 432 | 538 | 271 |
| 1994 | 2.006 | 221 | 325 | 474 | 656 | 330 |
| 1995 | 1.816 | 209 | 254 | 429 | 621 | 303 |
| 1996 | 1.585 | 206 | 242 | 307 | 557 | 273 |
| 1997 | 1.587 | 200 | 248 | 296 | 554 | 289 |
| 1998 | 1.861 | 235 | 261 | 292 | 704 | 369 |
| 1999 | 1.908 | 246 | 271 | 256 | 691 | 444 |
| 2000 | 2.112 | 271 | 266 | 224 | 730 | 621 |
| Middel | 1.859 | 216 | 309 | 370 | 614 | 351 |

Tabel 20

Antal skyldige personer med en afgørelse fordelt på aldersgrupper, 1991-2000, pct.

| | Aldersgrupper | | | | | |
|--------|---------------|----------|----------|----------|----------|---------|
| | I alt | 15-19 år | 20-24 år | 25-29 år | 30-39 år | 40 år + |
| 1991 | 100,0 | 11,0 | 23,2 | 25,6 | 24,8 | 15,4 |
| 1992 | 100,0 | 9,5 | 21,0 | 24,0 | 30,2 | 15,3 |
| 1993 | 100,0 | 9,3 | 19,6 | 24,8 | 30,8 | 15,5 |
| 1994 | 100,0 | 11,0 | 16,2 | 23,6 | 32,7 | 16,5 |
| 1995 | 100,0 | 11,5 | 14,0 | 23,6 | 34,2 | 16,7 |
| 1996 | 100,0 | 13,0 | 15,3 | 19,4 | 35,1 | 17,2 |
| 1997 | 100,0 | 12,6 | 15,6 | 18,7 | 34,9 | 18,2 |
| 1998 | 100,0 | 12,6 | 14,0 | 15,7 | 37,8 | 19,8 |
| 1999 | 100,0 | 12,9 | 14,2 | 13,4 | 36,2 | 23,3 |
| 2000 | 100,0 | 12,8 | 12,6 | 10,6 | 34,6 | 29,4 |
| Middel | 100,0 | 11,6 | 16,6 | 19,9 | 33,0 | 18,9 |

Anm.: Det skal bemærkes, at fokus her er på de 15-39 årige og i mindre grad på de over 30- og især 40 årige. Kriminelle optræder erfaringsmæssigt mere hyppigt blandt de yngre dele af befolkningen end blandt de ældre. Derfor er det her valgt at benytte kortere aldersintervaller og dermed anlægge en højere detaljeringsgrad i opgørelsen over kriminaliteten blandt de unge end blandt de ældre. Det giver grund til at understrege, at såfremt kriminelle skulle være særligt hyppige inden for et kort aldersinterval blandt de ældre, f.eks. 38-40 år, vil dette ikke fremgå her. Kriminelle kan dermed være hyppigere inden for mere snævert afgrænsede aldersgrupper i aldersintervallerne 30-39 år og 40 år +. Tabel 20 skal læses med dette forbehold in mente.

Tabel 21

Skyldige personer fordelt på aldersgrupper, 1991-2000, pct.

| | Aldersgrupper | | | | | |
|--------|---------------|----------|----------|----------|----------|---------|
| | I alt | 15-19 år | 20-24 år | 25-29 år | 30-39 år | 40 år + |
| 1991 | 5,0 | 6,6 | 8,9 | 7,9 | 5,0 | 2,1 |
| 1992 | 4,8 | 5,4 | 8,7 | 7,0 | 5,6 | 1,9 |
| 1993 | 4,3 | 4,8 | 8,4 | 6,6 | 5,1 | 1,7 |
| 1994 | 5,0 | 6,4 | 8,9 | 7,6 | 6,0 | 2,1 |
| 1995 | 4,5 | 5,9 | 7,5 | 7,4 | 5,5 | 1,9 |
| 1996 | 3,9 | 5,7 | 7,4 | 5,8 | 4,8 | 1,6 |
| 1997 | 3,9 | 5,4 | 7,7 | 6,3 | 4,7 | 1,7 |
| 1998 | 4,6 | 6,2 | 8,2 | 6,9 | 5,9 | 2,1 |
| 1999 | 4,7 | 6,4 | 8,3 | 6,8 | 5,8 | 2,5 |
| 2000 | 5,1 | 6,8 | 7,9 | 6,5 | 6,3 | 3,3 |
| Middel | 4,6 | 6,0 | 8,0 | 6,7 | 5,5 | 2,1 |

Tabel 22

Gennemsnitsalder blandt skyldige personer med en afgørelse iht. de fire love, 1991-2000

| | Skyldige i alt | Kriminalloven | Færdselsloven | Politivedtægten | Særlovene |
|--------|----------------|---------------|---------------|-----------------|-----------|
| 1991 | 30 | 28 | 32 | 32 | 35 |
| 1992 | 31 | 29 | 33 | 28 | 34 |
| 1993 | 31 | 30 | 34 | 30 | 34 |
| 1994 | 31 | 30 | 35 | 33 | 32 |
| 1995 | 32 | 30 | 36 | 29 | 34 |
| 1996 | 31 | 30 | 34 | 31 | 34 |
| 1997 | 32 | 30 | 35 | 35 | 34 |
| 1998 | 32 | 31 | 36 | 33 | 33 |
| 1999 | 33 | 31 | 35 | 30 | 35 |
| 2000 | 34 | 32 | 36 | 33 | 37 |
| Middel | 32 | 30 | 35 | 31 | 34 |

Anm.: Nogle personer optræder under mere end én af de fire love, jf. afsnittet: Sådan læses tabellerne.

Tabel 23

Gennemsnitsalder blandt skyldige personer med en afgørelse under kriminallovens fire dele, 1991-2000

| | Kriminalloven i alt | Sædelighed | Vold | Formue | Andre overtræd. |
|--------|---------------------|------------|------|--------|-----------------|
| 1991 | 28 | 33 | 29 | 27 | 29 |
| 1992 | 29 | 30 | 30 | 28 | 30 |
| 1993 | 30 | 34 | 31 | 28 | 31 |
| 1994 | 30 | 33 | 31 | 28 | 32 |
| 1995 | 30 | 33 | 31 | 29 | 30 |
| 1996 | 30 | 32 | 31 | 29 | 34 |
| 1997 | 30 | 34 | 30 | 29 | 33 |
| 1998 | 31 | 36 | 32 | 30 | 32 |
| 1999 | 31 | 37 | 32 | 30 | 32 |
| 2000 | 32 | 37 | 33 | 30 | 34 |
| Middel | 30 | 34 | 31 | 29 | 31 |

Anm.: Nogle personer optræder under mere end én af kriminallovens fire dele, jf. afsnittet: Sådan læses tabellerne.

Kriminalretlige afgørelser fordelt på politidistrikter

25 pct. af samtlige sager finder afgørelse i Nuuk politidistrikt

Kriminalstatistikken indeholder endnu ikke oplysninger, der kan vise fordelingen af kriminaliteten i Grønland. Tabel 24 nedenfor viser dermed ikke kriminalitetens geografiske fordeling. Tabellen giver alene indtryk af i hvilke politidistrikter, de kriminalretlige sager finder afgørelse. Fra 1991-2000 er en gennemsnitlig andel på 25 pct. af samtlige sager afgjort i Nuuk politidistrikt. Herefter følger Qaqortoq, Sisimiut og Aasiaat politidistrikter med respektive andele på 8-9 pct..

Tal om kriminalretlige afgørelser fordelt på politidistrikter kan aflæses nedenfor.

Tabel 24

Antal sager med en afgørelse fordelt på politidistrikter efter afgørelsessted, 1991-2000

| | 1991 | 1992 | 1993 | 1994 | 1995 | 1996 | 1997 | 1998 | 1999 | 2000 | Middel | Pct. |
|------------------|--------------|--------------|--------------|--------------|--------------|--------------|--------------|--------------|--------------|--------------|--------------|--------------|
| I alt | 2.338 | 2.194 | 1.946 | 2.269 | 2.062 | 1.766 | 1.826 | 2.157 | 2.164 | 2.477 | 2.120 | 100,0 |
| Nanortalik | 58 | 60 | 82 | 96 | 68 | 96 | 81 | 89 | 59 | 118 | 81 | 3,8 |
| Qaqortoq | 184 | 187 | 158 | 217 | 187 | 147 | 128 | 182 | 232 | 203 | 183 | 8,6 |
| Narsaq | 72 | 91 | 68 | 86 | 54 | 89 | 75 | 109 | 104 | 113 | 86 | 4,1 |
| Paamiut | 162 | 180 | 112 | 215 | 206 | 170 | 98 | 103 | 112 | 108 | 147 | 6,9 |
| Nuuk | 535 | 412 | 511 | 570 | 526 | 365 | 537 | 631 | 623 | 659 | 537 | 25,3 |
| Maniitsoq | 243 | 140 | 107 | 135 | 143 | 109 | 23 | 114 | 76 | 73 | 116 | 5,5 |
| Sisimiut | 152 | 91 | 137 | 136 | 191 | 180 | 152 | 182 | 232 | 244 | 170 | 8,0 |
| Aasiaat | 256 | 248 | 202 | 230 | 181 | 182 | 149 | 140 | 32 | 22 | 164 | 7,7 |
| Qasigiannguit | 114 | 84 | 66 | 62 | 63 | 51 | 73 | 46 | 141 | 193 | 89 | 4,2 |
| Ilulissat | 190 | 195 | 152 | 165 | 147 | 94 | 154 | 140 | 110 | 110 | 146 | 6,9 |
| Qeqertarsuaq | 57 | 58 | 49 | 51 | 31 | 21 | 23 | 24 | 39 | 92 | 45 | 2,1 |
| Uummannaq | 54 | 75 | 38 | 65 | 38 | 46 | 114 | 118 | 50 | 78 | 68 | 3,2 |
| Upemavik | 29 | 75 | 32 | 46 | 31 | 20 | 30 | 29 | 35 | 31 | 36 | 1,7 |
| Qaanaaq | 32 | 16 | 19 | 26 | 28 | 31 | 25 | 40 | 137 | 169 | 52 | 2,5 |
| Ammassalik | 135 | 215 | 140 | 91 | 107 | 123 | 119 | 122 | 19 | 46 | 112 | 5,3 |
| Illoqqortoormiut | 30 | 36 | 33 | 32 | 27 | 15 | 10 | 15 | | | 20 | 0,9 |
| Kangerlussuaq | 19 | 17 | 26 | 28 | 25 | 7 | 23 | 51 | 27 | 32 | 26 | 1,2 |
| Uoplyst | 16 | 14 | 14 | 18 | 9 | 20 | 12 | 22 | 136 | 186 | 45 | 2,1 |

Anm.: Det understreges, at denne tabel ikke viser kriminalitetens geografiske fordeling, men alene i hvilke politidistrikter, sagerne finder afgørelse. Politidistrikternes geografiske udbredelse svarer ikke til afgrænsningen af landets kommuner. Dette fremgår af skema 3 i afsnittet: Metode.

Kriminalretlige afgørelser fordelt på afgørelsesformer

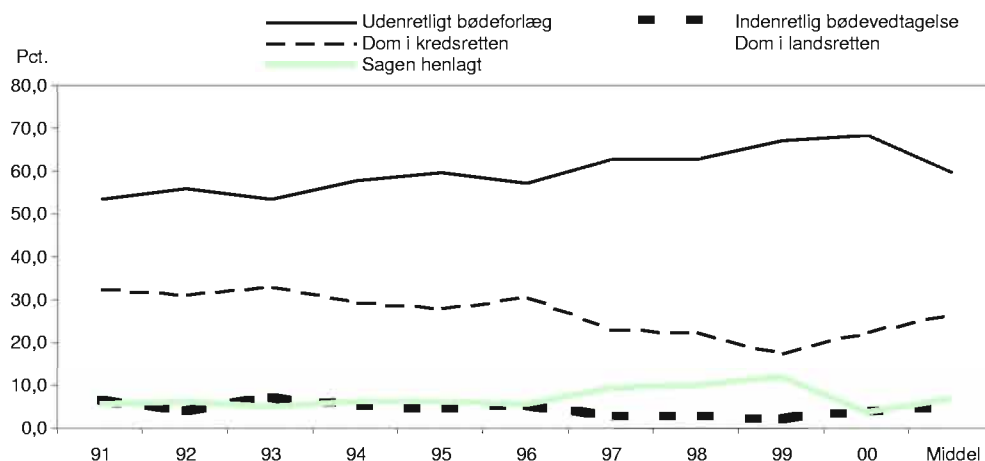
I gennemsnit er 60 pct. af sagerne afgjort ved udenretlig bøde

Udenretlig bøde er den hyppigste afgørelsesform fulgt af dom i kredsretten. Fra 1991-2000 er 60 pct. af samtlige afgjorte sager afgjort ved udenretlig bøde og 27 pct. ved dom i kredsretten. Domsafgørelser anvendes mere i sager under kriminalloven og færdselsloven end under politivedtægten og særlovene, hvor bøde anvendes i langt de fleste sager.

Tal om kriminalretlige afgørelser fordelt på afgørelsesformer kan aflæses nedenfor.

Figur 10

Sager med en afgørelse fordelt efter afgørelsesform, 1991-2000, pct.



Tabel 25

Antal sager med en afgørelse fordelt på afgørelsesform og love, 1991-2000

| | 1991 | 1992 | 1993 | 1994 | 1995 | 1996 | 1997 | 1998 | 1999 | 2000 | Middel | Pct. |
|------------------------|--------------|--------------|--------------|--------------|--------------|--------------|--------------|--------------|--------------|--------------|--------------|--------------|
| I alt | 2.474 | 2.348 | 2.053 | 2.419 | 2.200 | 1.866 | 2.014 | 2.392 | 2.454 | 2.578 | 2.280 | 100,0 |
| Udenretlig bøde | 1.324 | 1.320 | 1.101 | 1.400 | 1.319 | 1.071 | 1.277 | 1.515 | 1.656 | 1.767 | 1.375 | 60,3 |
| Indenretlig bøde | 172 | 105 | 153 | 133 | 113 | 107 | 67 | 74 | 63 | 105 | 109 | 4,8 |
| Dom, kredsretten | 808 | 738 | 677 | 715 | 622 | 575 | 467 | 539 | 435 | 588 | 616 | 27,0 |
| Dom, landsretten | 34 | 31 | 15 | 21 | 8 | 13 | 15 | 29 | 10 | 17 | 19 | 0,8 |
| Sagen henlagt | 136 | 154 | 107 | 150 | 138 | 100 | 188 | 235 | 290 | 101 | 160 | 7,0 |
| Kriminalloven | 1.750 | 1.499 | 1.465 | 1.621 | 1.492 | 1.321 | 1.369 | 1.559 | 1.651 | 1.716 | 1.544 | 100,0 |
| Udenretlig bøde | 886 | 782 | 742 | 813 | 796 | 655 | 750 | 879 | 987 | 1.067 | 836 | 54,1 |
| Indenretlig bøde | 122 | 70 | 89 | 95 | 91 | 81 | 53 | 50 | 47 | 66 | 76 | 4,9 |
| Dom, kredsretten | 636 | 555 | 553 | 608 | 519 | 518 | 421 | 459 | 405 | 512 | 519 | 33,6 |
| Dom, landsretten | 13 | 14 | 12 | 18 | 2 | 12 | 12 | 21 | 6 | 12 | 12 | 0,8 |
| Sagen henlagt | 93 | 78 | 69 | 87 | 84 | 55 | 133 | 150 | 206 | 59 | 101 | 6,6 |
| Politivedtægten | 65 | 70 | 78 | 92 | 72 | 71 | 58 | 61 | 72 | 68 | 71 | 100,0 |
| Udenretlig bøde | 49 | 51 | 55 | 76 | 59 | 53 | 36 | 37 | 61 | 54 | 53 | 75,1 |
| Indenretlig bøde | 2 | 4 | 5 | 1 | 2 | 2 | 3 | 6 | 3 | 4 | 3 | 4,5 |
| Dom, kredsretten | 14 | 14 | 18 | 13 | 11 | 11 | 16 | 14 | 6 | 10 | 13 | 18,0 |
| Dom, landsretten | - | - | - | - | - | 4 | - | 1 | - | - | 1 | 0,7 |
| Sagen henlagt | - | 1 | - | 2 | - | 1 | 3 | 3 | 2 | - | 1 | 1,7 |
| Færdselsloven | 320 | 327 | 221 | 305 | 275 | 203 | 299 | 310 | 367 | 370 | 300 | 100,0 |
| Udenretlig bøde | 111 | 133 | 101 | 202 | 175 | 126 | 220 | 230 | 311 | 284 | 189 | 63,2 |
| Indenretlig bøde | 10 | 12 | 10 | 14 | 12 | 17 | 9 | 9 | 11 | 20 | 12 | 4,1 |
| Dom, kredsretten | 188 | 172 | 108 | 86 | 84 | 57 | 59 | 57 | 34 | 63 | 91 | 30,3 |
| Dom, landsretten | 9 | 5 | 2 | 1 | 2 | 2 | 3 | 5 | 2 | - | 3 | 1,0 |
| Sagen henlagt | 2 | 5 | 2 | 2 | 1 | 8 | 9 | 11 | 1 | - | 4 | 1,4 |
| Særlovene | 491 | 584 | 390 | 528 | 488 | 368 | 391 | 573 | 456 | 514 | 478 | 100,0 |
| Udenretlig bøde | 303 | 379 | 223 | 347 | 322 | 253 | 298 | 402 | 334 | 390 | 325 | 68,0 |
| Indenretlig bøde | 41 | 22 | 53 | 24 | 19 | 14 | 8 | 13 | 5 | 19 | 22 | 4,6 |
| Dom, kredsretten | 90 | 99 | 73 | 95 | 89 | 58 | 35 | 77 | 42 | 60 | 72 | 15,0 |
| Dom, landsretten | 16 | 14 | 3 | 3 | 5 | 4 | 6 | 4 | 4 | - | 6 | 1,2 |
| Sagen henlagt | 41 | 70 | 38 | 59 | 53 | 43 | 46 | 75 | 71 | 41 | 54 | 11,2 |

Anm.: Nogle sager optræder under mere end én af de fire love, jf. afsnittet: Sådan læses tabellerne.

Kriminalretlige afgørelser fordelt på foranstaltningsformer

I gennemsnit er bøde anvendt som foranstaltning i 76 pct. af sagerne

Den foranstaltningstype, der idømmes med størst hyppighed, er bøde. Fra 1991-2000 er bøde udstedt i 76 pct. af samtlige, afgjorte sager. Herefter følger frihedsstraf – betinget dom, dom til forsorg og dom til anstalt – med andele på 3-5 pct., og frakendelse af kørekort, anden ret samt konfiskation med andele på 5-6 pct. af samtlige sager.

Antallet af tilbageholdelser er faldet fra 79 til 9

Tilbageholdelser er i gennemsnit foretaget i 24 afgjorte sager om året fra 1991-2000. Antallet af sager med tilbageholdelser er faldet fra 44 i 1991 til 12 i 2000. Det antal dage mistænkte er tilbageholdt varierer i en del løbet af tiåret. Gennemsnittet for hele perioden er 24 dage. Den største andel af tilbageholdelserne har fra 1991-2000 i gennemsnit været under 60 dage, jf. tabel 27.

Antallet af ubetingede frakendelser af kørekort er faldet fra 147 til 124

Ubetinget frakendelse af kørekort er i gennemsnit foranstaltet i 113 sager pr. år fra 1991-2000. Antallet er faldet fra 147 sager i 1991 til 124 sager i 2000. Betinget frakendelse af kørekort er en mindre anvendt foranstaltning med 6 sager i 2000, jf. tabel 28 og 29. Ved ubetinget frakendelse er kørekortet i gennemsnit frakendt i 1-2 måneder i 39 pct. af de afgjorte sager og i en periode på 2-3 måneder i 25 pct. af sagerne. Frakendelse i over 3 måneder er sket i 18 pct. af sagerne.

Hyppigst anbringelse mellem 1 og 6 måneder

Frihedsstraf ved anbringelse i anstalt er idømt i 71 sager i gennemsnit om året fra 1991-2000. Frihedsstraffens varighed har i gennemsnit været på 18 måneder, igen med variation fra år til år. Fra 1991-2000 er der i gennemsnit foranstaltet anstaltanbringelse i 1-5 måneder i 20 pct. af de afgjorte sager, 6 måneder i 16 pct. af sagerne, 7-12 måneder i 12 pct., og 12-24 måneder i 15 pct.

Tal om kriminalretlige afgørelser fordelt på foranstaltningstyper kan aflæses nedenfor.

Tabel 26

Antal sager med en afgørelse opgjort efter foranstaltninger (hovedformer), 1991-2000

| | 1991 | 1992 | 1993 | 1994 | 1995 | 1996 | 1997 | 1998 | 1999 | 2000 | Middel | Pct. |
|--|--------------|--------------|--------------|--------------|--------------|--------------|--------------|--------------|--------------|--------------|--------------|--------------|
| Sager opgjort på foranst. i alt | 2.722 | 2.533 | 2.261 | 2.663 | 2.423 | 2.034 | 2.142 | 2.562 | 2.493 | 2.806 | 2.464 | 100,0 |
| Skyldig uden foranstaltning | 11 | 6 | 5 | 8 | 6 | 6 | 4 | 7 | 4 | 13 | 7 | 0,3 |
| Bøde | 2.047 | 1.927 | 1.708 | 1.966 | 1.829 | 1.529 | 1.619 | 1.945 | 1.954 | 2.181 | 1.871 | 75,9 |
| Betinget dom | 117 | 107 | 132 | 149 | 130 | 160 | 108 | 153 | 116 | 176 | 135 | 5,5 |
| Forsorgsdom | 128 | 110 | 71 | 108 | 75 | 69 | 66 | 60 | 55 | 64 | 81 | 3,3 |
| Anstalt i Grønland | 100 | 79 | 93 | 102 | 80 | 70 | 63 | 62 | 78 | 92 | 82 | 3,3 |
| Anstalt i Danmark | - | - | - | - | - | - | 1 | - | 1 | - | - | 0,0 |
| Indlæggelse, hospital /inst. i DK | 3 | 3 | 1 | 2 | 1 | 3 | 1 | 3 | - | - | 2 | 0,1 |
| Betinget dom m. børne /ungd.forsorg | 4 | - | - | 1 | 4 | 2 | 4 | 1 | 2 | 2 | 2 | 0,1 |
| Frakendelse af kørekort (bet./ubet.) | 147 | 144 | 116 | 144 | 123 | 76 | 111 | 127 | 100 | 130 | 122 | 4,9 |
| Anden frakendelse og konfiskation | 153 | 146 | 127 | 177 | 169 | 113 | 158 | 198 | 182 | 146 | 157 | 6,4 |
| Uoplyst foranstaltning | 12 | 11 | 8 | 6 | 6 | 6 | 7 | 6 | 1 | 2 | 7 | 0,3 |

Anm.: Nogle sager indeholder mere end én foranstaltningstype, jf. afsnittet: Sådan læses tabellerne

Tabel 27

Antal afgjorte sager med tilbageholdelse fordelt på antal dage, samt sager med kriminalitet under igangværende foranstaltning, 1991-2000

| | 1991 | 1992 | 1993 | 1994 | 1995 | 1996 | 1997 | 1998 | 1999 | 2000 | Middel | Pct. |
|---|------|-------|-------|-------|-------|-------|------|------|------|------|--------|-------|
| Afgjorte sager m. tilbageholdelser | 44 | 35 | 46 | 27 | 23 | 23 | 13 | 18 | 9 | 12 | 24 | 100,0 |
| 1<7 | 1 | 4 | 7 | 1 | 2 | 2 | 1 | - | - | - | 2 | 7,5 |
| 7<14 | 17 | 4 | 8 | 1 | 2 | 7 | 3 | 1 | 2 | 5 | 5 | 20,8 |
| 14<21 | 9 | 10 | 10 | 9 | 1 | 3 | 3 | 4 | 1 | 1 | 5 | 21,3 |
| 21<30 | 9 | 10 | 4 | 2 | 2 | 1 | 6 | 4 | 2 | 4 | 4 | 18,3 |
| 30<60 | 5 | 1 | 7 | 8 | 8 | 3 | 2 | 3 | 1 | - | 4 | 15,8 |
| 60<90 | - | 1 | - | - | - | 1 | - | 3 | - | - | 1 | 2,1 |
| 90<120 | - | - | - | - | 1 | 1 | 1 | 1 | - | - | 0 | 1,7 |
| 120<180 | 1 | 1 | 2 | 1 | 1 | - | - | - | - | - | 1 | 2,5 |
| 180<365 | - | 1 | 5 | 2 | 4 | 3 | 1 | 1 | 2 | 3 | 2 | 9,2 |
| 1 år + | - | 1 | - | 1 | - | 1 | - | - | - | - | 0 | 1,3 |
| Varighed uoplyst | 2 | 2 | 3 | 3 | 2 | 2 | 1 | 2 | - | - | 0 | 0,0 |
| Tilbageholdelser m. oplyst varighed | 42 | 33 | 43 | 24 | 21 | 21 | 13 | 18 | 8 | 12 | 24 | - |
| Tilbageholdelser, dage i alt | 875 | 1.873 | 2.051 | 1.568 | 1.708 | 1.786 | 659 | 774 | 848 | 982 | 1.312 | - |
| Tilbageholdelser, dage i snit | 21 | 57 | 48 | 65 | 81 | 85 | 51 | 43 | 106 | 82 | 64 | - |
| Kriminalitet begået u. foranstaltning | 25 | 21 | 36 | 27 | 29 | 18 | 8 | 7 | 4 | 8 | 18 | - |

Tabel 28

Antal betingede frakendelser af kørekort fordelt på frakendelsesperiode, 1993-2000

| | 1993 | 1994 | 1995 | 1996 | 1997 | 1998 | 1999 | 2000 |
|---------------------------|------|------|------|------|------|------|------|------|
| Frakendelser i alt | 7 | 15 | 24 | 11 | 9 | 11 | 8 | 6 |
| <i>Heraf i</i> | | | | | | | | |
| <1 måned | - | - | - | - | - | - | - | - |
| 1<2 mnd. | - | 2 | 5 | 4 | 2 | 2 | 1 | - |
| 2<3 mnd. | - | 3 | - | 1 | - | - | 1 | 1 |
| 3<8 mnd. | 6 | 5 | 15 | 6 | 6 | 6 | 2 | 4 |
| 8 + mnd. | - | - | 1 | - | - | - | - | - |
| Evigt | - | - | - | - | - | - | - | - |
| Varighed uoplyst | 1 | 5 | 3 | - | 1 | 3 | 4 | 1 |

Tabel 29

Antal ubetingede frakendelser af kørekort fordelt på frakendelsesperiode (antal måneder), 1991-2000

| | 1991 | 1992 | 1993 | 1994 | 1995 | 1996 | 1997 | 1998 | 1999 | 2000 | Middel | Pct. |
|---------------------------|------|------|------|------|------|------|------|------|------|------|--------|-------|
| Frakendelser i alt | 147 | 144 | 109 | 129 | 99 | 65 | 102 | 116 | 92 | 124 | 113 | 100,0 |
| <i>Heraf i</i> | | | | | | | | | | | | |
| <1 måned | - | - | - | - | - | - | - | 1 | 17 | - | 2 | 1,6 |
| 1<2 mnd. | 46 | 54 | 45 | 60 | 48 | 26 | 28 | 41 | 34 | 54 | 44 | 38,7 |
| 2<3 mnd. | 59 | 48 | 31 | 34 | 23 | 17 | 14 | 19 | 12 | 24 | 28 | 24,9 |
| 3<8 mnd. | 28 | 25 | 17 | 25 | 19 | 4 | 6 | 10 | 4 | 15 | 15 | 13,6 |
| 8 + mnd. | 6 | 11 | 11 | 9 | 3 | 1 | 4 | 1 | 2 | - | 5 | 4,3 |
| Evigt | - | 2 | - | - | - | - | - | - | - | - | 0 | 0,2 |
| Varighed uoplyst | 8 | 4 | 5 | 1 | 6 | 17 | 54 | 41 | 24 | 29 | 19 | 16,8 |

Tabel 30

Antal afgjorte sager med dom til anbringelse i anstalt fordelt på anbringelsesperiode, 1991-2000

| | 1991 | 1992 | 1993 | 1994 | 1995 | 1996 | 1997 | 1998 | 1999 | 2000 | Middel | Pct. |
|-----------------------------|------|------|------|------|------|------|------|------|------|------|--------|-------|
| Sager m. anbringelse | 79 | 69 | 76 | 84 | 75 | 61 | 57 | 56 | 73 | 80 | 71 | 100,0 |
| <i>Heraf anbringelse i</i> | | | | | | | | | | | | |
| <1 måned | - | 3 | 3 | 6 | 2 | 1 | 1 | - | - | 2 | 2 | 2,0 |
| 1<6 mnd. | 15 | 15 | 10 | 29 | 12 | 14 | 6 | 8 | 9 | 24 | 14 | 20,0 |
| 6 mnd. | 17 | 12 | 19 | 10 | 15 | 10 | 7 | 7 | 9 | 8 | 11 | 16,1 |
| 7<12 mnd. | 12 | 10 | 11 | 7 | 8 | 4 | 2 | 7 | 12 | 7 | 8 | 11,3 |
| 12<24 mnd. | 24 | 17 | 10 | 11 | 11 | 4 | 2 | 9 | 10 | 6 | 10 | 14,6 |
| 24<36 mnd. | 2 | 4 | 7 | 5 | 8 | 2 | 5 | 3 | 6 | 5 | 5 | 6,6 |
| <36 mnd. | 7 | 6 | 5 | 6 | 9 | 3 | 4 | 2 | 8 | 7 | 6 | 8,0 |
| Varighed uoplyst | 2 | 2 | 11 | 10 | 10 | 23 | 30 | 20 | 19 | 21 | 15 | 20,8 |

Detaljeret oversigt – kriminalretlige forhold og foranstaltninger

Tabeller til brug for aflæsning af mere detaljeret information

Tablet 31 og 32 viser en detaljeret oversigt over antal forhold med en afgørelse fordelt på de fire love og enkelte paragraffer.

Tal om kriminalretlige forhold og foranstaltninger i detaljeret form kan aflæses nedenfor.

Tablet 31 Antal forhold med en afgørelse fordelt på de fire love og enkelte paragraffer, 1991-2000 (fortsættes)

| | 1991 | 1992 | 1993 | 1994 | 1995 | 1996 | 1997 | 1998 | 1999 | 2000 |
|--|--------------|--------------|--------------|--------------|--------------|--------------|--------------|--------------|--------------|--------------|
| Forhold i alt | 4.275 | 3.817 | 3.213 | 3.876 | 3.273 | 3.466 | 3.466 | 3.882 | 3.298 | 4.084 |
| Kriminalloven | 3.166 | 2.617 | 2.375 | 2.705 | 2.280 | 2.703 | 2.608 | 2.849 | 2.332 | 2.946 |
| <i>Sædelighedsforbrydelser §§ 49-56</i> | <i>137</i> | <i>102</i> | <i>129</i> | <i>131</i> | <i>108</i> | <i>73</i> | <i>91</i> | <i>169</i> | <i>131</i> | <i>186</i> |
| Blodskam § 49 | 9 | 10 | 3 | 8 | 1 | 1 | 1 | 5 | 1 | 11 |
| Krænkelser af familie/husstand § 50 | 1 | - | - | 2 | 1 | - | - | - | - | - |
| Voldtægt § 51 | 71 | 45 | 65 | 50 | 46 | 28 | 34 | 103 | 41 | 70 |
| Kønslig udnyttelse § 52 | 5 | 8 | 3 | 5 | 1 | 1 | 2 | 1 | 5 | 5 |
| Kønslig omgang m. børn § 53 | 22 | 16 | 21 | 20 | 27 | 19 | 22 | 20 | 38 | 36 |
| Forførelse af unge u. 18 år § 54 | - | - | 2 | 1 | - | - | - | - | - | - |
| Fortjeneste ved usædelighed § 55 | - | 1 | - | - | - | - | - | - | - | - |
| Blufærdighedskrænkelser § 56 | 29 | 22 | 35 | 45 | 32 | 24 | 32 | 40 | 46 | 64 |
| <i>Voldsforbrydelser §§ 57-64</i> | <i>367</i> | <i>330</i> | <i>333</i> | <i>455</i> | <i>445</i> | <i>389</i> | <i>330</i> | <i>448</i> | <i>398</i> | <i>475</i> |
| Manddrab § 57 | 17 | 13 | 13 | 6 | 14 | 3 | 11 | 6 | 12 | 14 |
| Uagtsomt manddrab § 58 | 1 | 1 | 1 | 2 | 1 | 1 | 1 | - | - | - |
| Vold § 60 | 333 | 296 | 313 | 436 | 420 | 375 | 310 | 434 | 374 | 443 |
| Prisgivelse af menneskeliv § 61 | 2 | - | 2 | 1 | 1 | 1 | 2 | 1 | - | - |
| Uforsvarlighed v. barnefødsel § 62 | - | - | - | 1 | - | - | - | - | - | - |
| Udeladelse af hjælp v. barnefødsel § 63 | - | - | - | - | - | - | - | - | - | - |
| Uforsvarlig omgang med farlige genstande § 64 | 14 | 20 | 5 | 10 | 10 | 10 | 7 | 5 | 11 | 16 |
| <i>Formueforbrydelser §§ 72-81</i> | <i>2.191</i> | <i>1.808</i> | <i>1.615</i> | <i>1.802</i> | <i>1.407</i> | <i>1.869</i> | <i>1.725</i> | <i>1.856</i> | <i>1.537</i> | <i>1.986</i> |
| Tyveri § 72 | 1.385 | 1.061 | 986 | 1.159 | 820 | 1.263 | 1.019 | 1.147 | 953 | 1.134 |
| Ulovlig omgang m. hittegods § 73 | 16 | 11 | 8 | 10 | 13 | 14 | 8 | 14 | 12 | 11 |
| Bedrageri el. underslæb § 74 | 97 | 147 | 95 | 68 | 83 | 147 | 126 | 113 | 75 | 189 |
| Mandatsvig § 75 | 2 | 5 | 8 | 3 | 26 | 6 | 1 | 2 | 19 | - |
| Skyldnersvig § 76 | 3 | - | - | 1 | - | 1 | - | 1 | 1 | 2 |
| Åger § 77 | 1 | - | - | - | - | - | - | - | - | - |
| Hæleri § 78 | 92 | 69 | 79 | 82 | 71 | 62 | 47 | 131 | 40 | 52 |
| Tingsbeskadigelse § 79 | 359 | 358 | 308 | 326 | 270 | 281 | 357 | 292 | 271 | 320 |
| Brugstyveri § 80 | 236 | 155 | 131 | 153 | 124 | 98 | 162 | 155 | 183 | 259 |
| Selvtægt § 81 | - | 2 | - | - | - | 3 | - | 2 | - | - |
| <i>Andre forbrydelser §§ 13-48 & 65-71</i> | <i>471</i> | <i>377</i> | <i>298</i> | <i>317</i> | <i>320</i> | <i>372</i> | <i>462</i> | <i>376</i> | <i>266</i> | <i>299</i> |
| Landsskadelig virksomhed § 13 | - | - | 1 | 2 | 1 | 1 | 2 | 6 | 2 | 18 |
| Forbrydelser mod øv. statsforvalt. § 14 | 2 | - | - | 1 | - | 3 | 2 | 2 | - | - |
| Valgkrænkelser § 15 | - | - | - | - | - | - | - | 1 | - | - |
| Krænkelser af off. myndighed § 16 | 21 | 20 | 33 | 27 | 33 | 19 | 71 | 81 | 21 | 23 |
| Bestikkelse § 17 | - | - | - | - | - | - | 1 | - | - | - |
| Krænkelser af retshåndhævelsen § 18 | 2 | 2 | 1 | 1 | 1 | 5 | 2 | 2 | - | - |
| Krænkelser af valghemmelighed § 20 | 1 | - | - | - | - | - | - | - | 1 | - |
| Ulovlig myndighedsudøv. § 21 | 2 | 1 | 1 | - | - | - | - | - | - | - |
| Misbrug af særligt beskyttet kendetegn § 22 | 8 | - | - | - | 2 | 4 | 3 | 2 | - | - |
| Ulovlig alarmering § 23 | 35 | 40 | 19 | 20 | 26 | 27 | 23 | 34 | 29 | 28 |
| Alkoholmisbrug § 24 | 4 | 2 | 1 | 1 | 3 | 2 | 2 | - | - | - |
| Krænkelser af særligt værnet fred § 25 | - | - | - | 1 | 1 | 80 | 1 | 1 | 1 | - |
| Undladelse af afværgelse af forbryd. § 26 | - | - | - | 1 | - | - | - | - | - | - |
| Bestikkelse ved udøv. af off. hverv § 27 | - | - | - | - | 1 | 2 | - | - | - | - |
| Misbrug af off. myndighed § 28 | - | - | - | - | 2 | 2 | 1 | 3 | - | - |
| Brud på tavshedspligt § 29 | - | - | - | 1 | - | - | - | 2 | - | 1 |
| Tjenesteforsømmelse § 30 | - | - | 4 | - | 1 | - | - | - | - | - |
| Falsk forklaring § 31 | - | 3 | - | - | 2 | 2 | - | - | - | - |
| Falsk erklæring § 32 | 1 | - | 1 | 3 | 1 | 5 | 2 | - | - | - |
| falsk anklage ell. anmeldelse § 33 | 6 | 20 | 3 | 6 | 7 | 10 | 4 | 5 | 2 | 9 |
| Pengeforfalskning § 34 | - | - | - | 2 | - | - | - | 3 | 8 | 9 |
| Dokumentmisbrug § 35 | 253 | 195 | 141 | 139 | 115 | 68 | 60 | 42 | 77 | 53 |
| Mærkefalskning § 37 | 1 | - | - | - | - | - | - | - | - | - |

Tabel 31 (fortsat)

| | 1991 | 1992 | 1993 | 1994 | 1995 | 1996 | 1997 | 1998 | 1999 | 2000 |
|------------------------------------|------------|------------|------------|------------|------------|------------|------------|------------|------------|------------|
| Undertrykkelse af bevismidler § 38 | - | - | - | - | 1 | 3 | 1 | 1 | 2 | - |
| Brandstiftelse § 39 | 10 | 13 | 6 | 5 | 3 | 5 | 2 | 8 | 7 | 11 |
| Forstyrelse af drift § 40 | 1 | - | - | - | - | - | - | 2 | 1 | - |
| (nu ophævet paragraf § 42) | - | - | - | - | - | - | - | - | - | - |
| Hasardspil § 45 | - | - | - | 15 | - | - | - | - | - | - |
| Bigami § 48 | - | - | - | - | - | - | - | 1 | - | - |
| Dyrplageri § 65 | 6 | 1 | 1 | 5 | 9 | 4 | 8 | 13 | 10 | 17 |
| Ulovlig tvang § 66 | 10 | 4 | 3 | 3 | 1 | 3 | 3 | 3 | 4 | 2 |
| Frihedsberøvelse § 67 | 4 | 2 | 2 | 5 | 3 | 1 | 1 | 4 | 10 | 10 |
| Fredskrænkelse § 68 | 3 | 1 | 4 | 3 | 1 | 2 | 1 | 3 | | |
| Krænkelse af husfred § 69 | 46 | 28 | 32 | 29 | 55 | 24 | 89 | 17 | 23 | 36 |
| Fremsættelse af trusler § 70 | 54 | 44 | 45 | 46 | 56 | 105 | 189 | 134 | 57 | 61 |
| Æreskrænkelse § 71 | 1 | 1 | 3 | 5 | 3 | 1 | 7 | 4 | - | - |
| Polittivedtægten | 69 | 75 | 78 | 96 | 74 | 72 | 59 | 62 | 72 | 71 |
| Færdelsesloven | 482 | 521 | 344 | 449 | 362 | 312 | 401 | 391 | 437 | 507 |
| Spirituskørsel | 246 | 203 | 133 | 174 | 131 | 99 | 132 | 157 | 122 | 175 |
| Promillekørsel | - | 14 | 7 | 25 | 15 | 7 | 6 | 13 | - | - |
| Færdelsesloven i øvrigt | 236 | 304 | 204 | 250 | 216 | 206 | 263 | 221 | 315 | 332 |
| Særlovene | 558 | 604 | 416 | 626 | 557 | 379 | 398 | 580 | 457 | 560 |
| Lov om indførselsafgifter | 110 | 70 | 44 | 26 | 41 | 7 | 14 | 29 | 15 | 26 |
| Brand- og bygningslovene | 24 | 24 | 33 | 28 | 52 | 21 | 24 | 30 | 25 | 25 |
| Lov om euforiserende stoffer | 262 | 275 | 235 | 453 | 329 | 268 | 274 | 408 | 339 | 351 |
| Fiskeri- og fredningslovene | 92 | 124 | 45 | 28 | 44 | 30 | 29 | 23 | 17 | 23 |
| Øvrige særlove | 70 | 111 | 59 | 91 | 91 | 53 | 57 | 90 | 61 | 135 |

Tabel 32 Antal forhold med afgørelsen 'skyldig' fordelt på de fire love og enkelte paragraffer, 1991-2000 (fortsættes)

| | 1991 | 1992 | 1993 | 1994 | 1995 | 1996 | 1997 | 1998 | 1999 | 2000 |
|---|--------------|--------------|--------------|--------------|--------------|--------------|--------------|--------------|--------------|--------------|
| Forhold i alt | 4.219 | 3.741 | 3.160 | 3.793 | 3.225 | 3.104 | 2.926 | 3.478 | 3.232 | 3.999 |
| Kriminalloven | 3.123 | 2.567 | 2.332 | 2.633 | 2.239 | 2.357 | 2.075 | 2.457 | 2.273 | 2.875 |
| <i>Sædelighedsforbrydelser §§ 49-56</i> | <i>128</i> | <i>91</i> | <i>115</i> | <i>114</i> | <i>102</i> | <i>69</i> | <i>90</i> | <i>114</i> | <i>112</i> | <i>175</i> |
| Blodskam § 49 | 9 | 10 | 3 | 8 | 1 | 1 | 5 | 1 | 11 | - |
| Krænkelse af familie/husstand § 50 | 1 | - | - | 2 | 1 | - | - | - | - | - |
| Voldtægt § 51 | 66 | 36 | 54 | 39 | 42 | 25 | 34 | 48 | 40 | 64 |
| Kønslig udnyttelse § 52 | 2 | 8 | 3 | 3 | 1 | 1 | 2 | 1 | 5 | 5 |
| Kønslig omgang m. børn § 53 | 21 | 16 | 21 | 20 | 27 | 19 | 22 | 20 | 30 | 35 |
| Forførelse af unge u. 18 år § 54 | - | - | 2 | 1 | - | - | - | - | - | - |
| Fortjeneste ved usædelighed § 55 | - | 1 | - | - | - | - | - | - | - | - |
| Blufærdighedskrænkelse § 56 | 29 | 20 | 32 | 41 | 30 | 23 | 32 | 40 | 36 | 60 |
| <i>Voldsforbrydelser §§ 57-64</i> | <i>362</i> | <i>323</i> | <i>324</i> | <i>438</i> | <i>432</i> | <i>380</i> | <i>321</i> | <i>404</i> | <i>387</i> | <i>461</i> |
| Manddrab § 57 | 17 | 13 | 12 | 6 | 11 | 3 | 11 | 6 | 11 | 13 |
| Uagtsomt manddrab § 58 | 1 | 1 | 1 | 2 | 1 | 1 | 1 | - | - | - |
| Vold § 60 | 328 | 289 | 305 | 424 | 410 | 367 | 301 | 391 | 364 | 431 |
| Prisgivelse af menneskeliv § 61 | 2 | - | 2 | 1 | 1 | 1 | 2 | - | - | - |
| Uforsvarlighed v. barnefødsel § 62 | - | - | - | 1 | - | - | - | - | - | - |
| Udeladelse af hjælp v. barnefødsel § 63 | - | - | - | - | - | - | - | - | - | - |
| Uforsvarlig omgang med farlige genstande § 64 | 14 | 20 | 5 | 5 | 10 | 9 | 7 | 4 | 11 | 16 |
| <i>Formueforbrydelser §§ 72-81</i> | <i>2.169</i> | <i>1.788</i> | <i>1.598</i> | <i>1.774</i> | <i>1.392</i> | <i>1.602</i> | <i>1.496</i> | <i>1.711</i> | <i>1.509</i> | <i>1.955</i> |
| Tyveri § 72 | 1.375 | 1.053 | 977 | 1.142 | 815 | 1.007 | 992 | 1.089 | 937 | 1.121 |
| Ulovlig omgang m. hittegods § 73 | 16 | 11 | 8 | 10 | 13 | 14 | 8 | 14 | 12 | 11 |
| Bedrageri el. underslæb § 74 | 95 | 146 | 93 | 65 | 82 | 146 | 73 | 112 | 74 | 179 |
| Mandatsvig § 75 | 2 | 5 | 8 | 3 | 26 | 4 | 1 | 2 | 19 | - |
| Skyldnersvig § 76 | 3 | - | - | 1 | - | 1 | - | 1 | 1 | 1 |
| Åger § 77 | 1 | - | - | - | - | - | - | - | - | - |
| Hæleri § 78 | 89 | 69 | 78 | 80 | 68 | 61 | 46 | 51 | 39 | 50 |
| Tingsbeskadigelse § 79 | 354 | 350 | 306 | 322 | 267 | 275 | 272 | 287 | 265 | 318 |
| Brugstyveri § 80 | 234 | 152 | 128 | 151 | 121 | 95 | 101 | 154 | 179 | 256 |
| Selvtægt § 81 | - | 2 | - | - | - | 3 | - | 2 | - | - |

Tabel 32 (fortsat)

| | 1991 | 1992 | 1993 | 1994 | 1995 | 1996 | 1997 | 1998 | 1999 | 2000 |
|--|------------|------------|------------|------------|------------|------------|------------|------------|------------|------------|
| <i>Andre forbrydelser §§ 13-48 & 65-71</i> | 464 | 365 | 295 | 307 | 313 | 306 | 168 | 228 | 265 | 284 |
| Landsskadelig virksomhed § 13 | - | - | 1 | 2 | 1 | 1 | 2 | 6 | 2 | 18 |
| Forbrydelser mod øv. statsforvalt. § 14 | 1 | - | - | 1 | - | 3 | 2 | 2 | - | - |
| Valgkrænkelser § 15 | - | - | - | - | - | - | - | 1 | - | - |
| Krænkelser af off. myndighed § 16 | 21 | 19 | 32 | 27 | 30 | 19 | 13 | 24 | 21 | 23 |
| Bestikkelse § 17 | - | - | - | - | - | - | 1 | - | - | - |
| Krænkelser af retshåndhævelsen § 18 | 2 | 1 | 1 | 1 | 1 | 5 | 2 | 1 | - | - |
| Krænkelser af valghæmmelighed § 20 | 1 | - | - | - | - | - | - | - | 1 | - |
| Ulovlig myndighedsudøv. § 21 | 2 | 1 | 1 | - | - | - | - | - | - | - |
| Misbrug af særligt beskyttet kendetegn § 22 | 7 | - | - | - | 2 | 4 | 3 | 2 | - | - |
| Ulovlig alarmering § 23 | 35 | 40 | 19 | 20 | 26 | 26 | 23 | 34 | 29 | 27 |
| Alkoholmisbrug § 24 | 4 | 2 | 1 | 1 | 3 | 2 | 2 | - | - | - |
| Krænkelser af særligt værnet fred § 25 | - | - | - | 1 | 1 | 80 | 1 | 1 | 1 | - |
| Undladelse af afværgelse af forbryd. § 26 | - | - | - | 1 | - | - | - | - | - | - |
| Bestikkelse ved udøv. af off. hverv § 27 | - | - | - | - | - | 2 | - | - | - | - |
| Misbrug af off. myndighed § 28 | - | - | - | - | 2 | 2 | 3 | - | - | - |
| Brud på tavshedspligt § 29 | - | - | - | 1 | - | - | - | 2 | - | 1 |
| Tjenesteforsømmelse § 30 | - | - | 4 | - | 1 | - | - | - | - | - |
| Falsk forklaring § 31 | - | 3 | - | - | 2 | 2 | - | - | - | - |
| Falsk erklæring § 32 | 1 | - | 1 | 3 | 1 | 4 | 2 | - | - | - |
| falsk anklage ell. anmeldelse § 33 | 6 | 17 | 3 | 6 | 7 | 8 | 4 | 5 | 2 | 8 |
| Pengeforfalskning § 34 | - | - | - | 2 | - | - | - | 3 | 8 | 8 |
| Dokumentmisbrug § 35 | 251 | 193 | 141 | 135 | 114 | 68 | 59 | 41 | 77 | 53 |
| Mærkeforfalskning § 37 | 1 | - | - | - | - | - | - | - | - | - |
| Undertrykkelse af bevismidler § 38 | - | - | - | - | 1 | 3 | 1 | 1 | 2 | - |
| Brandstiftelse § 39 | 9 | 12 | 6 | 5 | 3 | 5 | 2 | 4 | 7 | 11 |
| Forstyrrelse af drift § 40 | 1 | - | - | - | - | - | - | 2 | 1 | - |
| (nu ophævet paragraf § 42) | - | - | - | - | - | - | - | - | - | - |
| Hasardspil § 45 | - | - | - | 15 | - | - | - | - | - | - |
| Bigami § 48 | - | - | - | - | - | - | - | 1 | - | - |
| Dyrplageri § 65 | 6 | 1 | 1 | 5 | 8 | 4 | 8 | 13 | 9 | 17 |
| Ulovlig tvang § 66 | 10 | 4 | 2 | 3 | 1 | 3 | 3 | 3 | 4 | 2 |
| Frilidsberøvelse § 67 | 4 | 1 | 2 | 5 | 3 | 1 | 1 | 4 | 10 | 9 |
| Fredskrænkelser § 68 | 3 | 1 | 4 | 3 | 1 | 2 | 1 | 3 | - | - |
| Krænkelser af husfred § 69 | 46 | 27 | 32 | 28 | 55 | 23 | 18 | 15 | 23 | 36 |
| Fremsættelse af trusler § 70 | 52 | 42 | 44 | 41 | 55 | 43 | 26 | 51 | 57 | 51 |
| Æreskrænkelser § 71 | 1 | 1 | 3 | 5 | 3 | 1 | 7 | 4 | - | - |
| Politivedtægten | 69 | 74 | 78 | 95 | 74 | 71 | 58 | 60 | 71 | 69 |
| Færdselsloven | 480 | 515 | 343 | 440 | 360 | 309 | 397 | 388 | 435 | 503 |
| Spirituskørsel | 245 | 201 | 133 | 172 | 129 | 99 | 131 | 155 | 122 | 175 |
| Promillekørsel | - | 14 | 7 | 23 | 15 | 7 | 6 | 13 | - | - |
| Færdselsloven i øvrigt | 235 | 300 | 203 | 245 | 216 | 203 | 260 | 220 | 313 | 328 |
| Særlovene | 547 | 585 | 407 | 625 | 552 | 367 | 396 | 573 | 453 | 552 |
| Lov om indførselsafgifter | 110 | 70 | 43 | 26 | 41 | 7 | 14 | 29 | 15 | 26 |
| Brand- og bygningslovene | 22 | 24 | 32 | 28 | 51 | 19 | 24 | 30 | 25 | 23 |
| Lov om euforiserende stoffer | 258 | 268 | 230 | 452 | 328 | 262 | 274 | 401 | 337 | 347 |
| Fiskeri- og fredningslovene | 91 | 116 | 45 | 28 | 43 | 30 | 29 | 23 | 15 | 22 |
| Øvrige særlove | 66 | 107 | 57 | 91 | 89 | 49 | 55 | 90 | 61 | 134 |

Recidivstatistik – kort om recidivister

Definitioner – generelle og specifikke recidivister efter 1-3 år og 4-5 år

En recidivist eller *genganger* er en tidligere straffet person, der begår ny kriminalitet. En specifik recidivist defineres ved, at den ny kriminalitet er af samme art som den, der først blev begået. En generel recidivist er derimod en person, der genfindes under en hvilken som helst kategori af forbrydelser.

I recidivstatistikken undersøges det, hvor stor en andel af de skyldige personer i et givet år, der i efterfølgende år igen kendes skyldige i en overtrædelse. Den efterfølgende periode, der sættes fokus på, strækker sig 1-3 år og 4-5 år efter det pågældende udgangsåret. Personer med en straf ikendt i udgangsåret følges dermed over en femårs periode. Hver person indgår kun én gang for hver periode og medtælles som recidivist i det øjeblik, personen er kendt skyldig for sin første, efterfølgende overtrædelse. I denne statistik er udgangsårene 1991, 1993 og 1995, jf. tabel 34-36.

Recidivister fordelt på aldersgrupper, love og foranstaltningsformer

Hver anden begik ny kriminalitet 1-5 år efter udgangsåret

Den generelle recidivprocent er i de tre femårsperioder, som opgørelsen omfatter, på i alt 49 pct.. Ud af samtlige skyldige personer med en afgørelse i udgangsårene 1991, 1993 og 1995 begik omtrent hver anden person dermed mindst én ny overtrædelse i de efterfølgende 5 år, jf. figur 11.

Over en tredjedel begik ny kriminalitet 1-3 år efter hvert udgangsåret

Den generelle recidivprocent er 1-3 år efter 1991 på 40 pct., 1993 på 40 pct. og 1995 på 37 pct. Over en tredjedel af de personer, der er dømt skyldige, har dermed modtaget afgørelse som skyldige i en eller flere nye forbrydelser i de efterfølgende 3 år. Recidivprocenten 4-5 år efter udgangsåret er lavere. Her er 9-11 pct. af overtræderne fra udgangsåret genfundet. Recidivprocenter for 5 års perioden under eet ligger dermed på 48 og 49. Der synes dermed ikke at være nogen markant forskel på de forskellige udgangsåre.

Recidivprocenten op til 55 pct. blandt de unge

Recidivister er mest hyppige blandt de yngre aldersgrupper og mindst hyppige blandt de ældre. Det er de 15-19 årige og de 20-24 årige der tegner sig for de højeste recidivprocenter

Et flertal af de personer, der er fulgt fra de tre udgangsåre, modtog en afgørelse for deres første, efterfølgende kriminalitet efter 1-3 år. Dette gælder blandt alle aldersgrupper. Dette kan skyldes en lang række faktorer, herunder foranstaltningen i udgangsåret, f.eks. længden af en fængselsstraf, eller kriminalitetens art.

Kriminelle inden for nogle kriminalitetsformer kan dertil være mere hyppige recidivister end kriminelle inden for andre. F.eks. er tyveri (end) en kriminalitetsform, der ofte begås gentagne gange. Sådanne mønstre i recidivismen kan aflæses i detaljeret form i de efterfølgende tabeller.

Recidivister optræder hyppigst blandt overtrædere af kriminalloven

Overtrædere af kriminalloven begår hyppigere tilsvarende eller anden kriminalitet i efterfølgende år sammenlignet med personer, der er dømt skyldige under færdselsloven, politivedtægten og særlovene. Recidivprocenterne både blandt generelle og specifikke recidivister er højere for overtrædere af kriminalloven end de samlede gennemsnit. Recidivprocenterne varierer dog betydeligt blandt de forskellige typer af forbrydelser. Dette kan aflæses i detaljer i tabel 35-37.

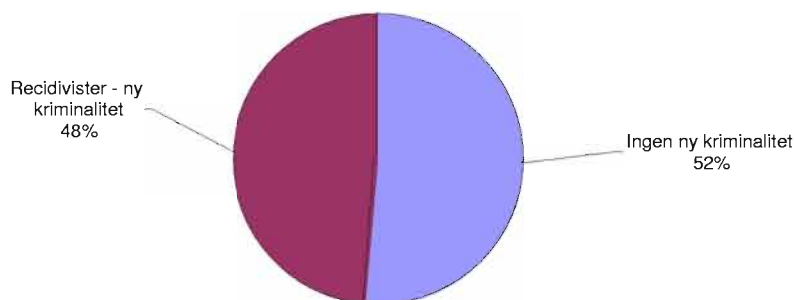
Hvor stor en andel idømmes samme foranstaltning senere hen?

Tabel 38-40 viser recidivisterne fordelt efter den type af foranstaltning, der blev idømt den pågældende person i udgangsåret. Generelle recidivister er her de, der er idømt en hvilken som helst foranstaltning i efterfølgende år, mens specifikke recidivister igen er idømt en foranstaltning af samme type, som i udgangsåret. Eksempelvis er den generelle recidivprocent blandt anbragte i anstalt i Grønland 44-46 pct. i de efterfølgende 1-3 år, mens den specifikke procent er 16-18 pct. En høj andel modtager dermed ny straf, mens den andel, som igen dømmes til anstalt, er mindre. En person, der idømmes fængsel, vil kunne begå ny kriminalitet senere end en person, der idømmes bøde. En stigende hyppighed af lange fængselsstraffe og et fald i hyppigheden af bødestrafte vil dermed kunne påvirke recidivprocenten inden for henholdsvis 1-3 år og 4-5 år.

Tal om recidivister fordelt efter aldersgrupper, love og foranstaltningsformer kan aflæses nedenfor.

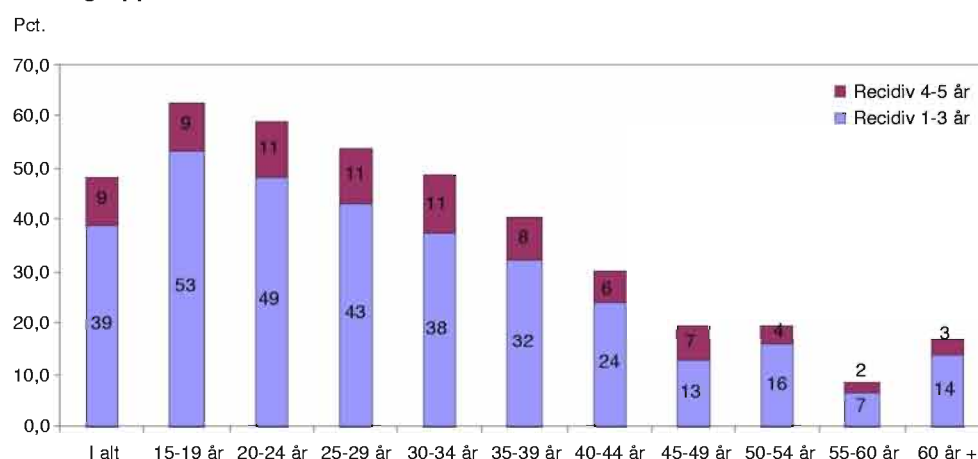
Figur 11

Samlet recidivprocent efter 1-5 år, udgangsårene 1991, 1993, 1995



Figur 12

Samlet recidivprocent efter 1-3 år og 4-5 år, udgangsårene 1991, 1993 og 1995, efter aldersgrupper



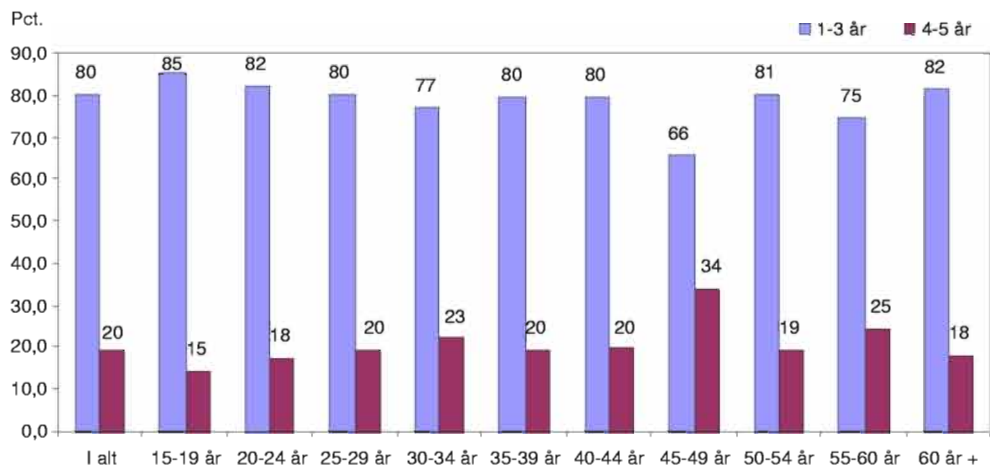
Tabel 33

Recidivister fordelt på aldersgrupper og udgangsår, 1991, 1993 og 1995, antal og pct.

| | 1991 | | | 1993 | | | 1995 | | |
|--------------|-------------|------------|-------------|-------------|------------|-------------|-------------|-------------|-------------|
| | 1-3 år | 4-5 år | 1-5 år | 1-3 år | 4-5 år | 1-5 år | 1-3 år | 4-5 år | 1-5 år |
| I alt | 819 | 176 | 995 | 701 | 158 | 859 | 669 | 197 | 866 |
| Pct. | 40,0 | 8,6 | 48,5 | 40,2 | 9,1 | 49,2 | 36,8 | 10,8 | 47,7 |
| 15-19 år | 123 | 15 | 138 | 82 | 18 | 100 | 114 | 22 | 136 |
| Pct. | 54,4 | 6,6 | 61,1 | 50,6 | 11,1 | 61,7 | 54,5 | 10,5 | 65,1 |
| 20-24 år | 245 | 43 | 288 | 163 | 40 | 203 | 112 | 30 | 142 |
| Pct. | 51,6 | 9,1 | 60,6 | 47,7 | 11,7 | 59,4 | 44,1 | 11,8 | 55,9 |
| 25-29 år | 221 | 60 | 281 | 206 | 35 | 241 | 174 | 53 | 227 |
| Pct. | 42,2 | 11,5 | 53,6 | 47,7 | 8,1 | 55,8 | 40,6 | 12,4 | 52,9 |
| 30-34 år | 125 | 31 | 156 | 141 | 36 | 177 | 138 | 53 | 191 |
| Pct. | 38,0 | 9,4 | 47,4 | 40,4 | 10,3 | 50,7 | 34,9 | 13,4 | 48,4 |
| 35-39 år | 50 | 15 | 65 | 65 | 14 | 79 | 78 | 19 | 97 |
| Pct. | 27,8 | 8,3 | 36,1 | 34,4 | 7,4 | 41,8 | 34,5 | 8,4 | 42,9 |
| 40-44 år | 27 | 5 | 32 | 18 | 6 | 24 | 34 | 9 | 43 |
| Pct. | 23,9 | 4,4 | 28,3 | 17,5 | 5,8 | 23,3 | 30,6 | 8,1 | 38,7 |
| 45-49 år | 14 | 5 | 19 | 11 | 5 | 16 | 8 | 7 | 15 |
| Pct. | 13,3 | 4,8 | 18,1 | 15,7 | 7,1 | 22,9 | 10,3 | 9,0 | 19,2 |
| 50-54 år | 8 | 1 | 9 | 10 | 1 | 11 | 7 | 4 | 11 |
| Pct. | 16,3 | 2,0 | 18,4 | 19,6 | 2,0 | 21,6 | 12,3 | 7,0 | 19,3 |
| 55-60 år | 2 | 1 | 3 | 2 | 1 | 3 | 2 | - | 2 |
| Pct. | 7,4 | 3,7 | 11,1 | 6,9 | 3,4 | 10,3 | 6,1 | - | 6,1 |
| 60 år + | 4 | - | 4 | 3 | 2 | 5 | 2 | - | 2 |
| Pct. | 18,2 | - | 18,2 | 16,7 | 11,1 | 27,8 | 8,3 | - | 8,3 |

Figur 13

Andel af recidivisterne, der ventede hhv. 1-3 år og 4-5 år med at begå ny kriminalitet, udgangsårene 1991, 1993 og 1995, efter aldersgrupper i pct.



Tabel 34 Recidivister - generelle og specifikke - fordelt efter love og paragraffer, udgangstår 1991, antal og recidivpct.

| | 1991 | | | | | | | |
|---|-----------------|-------------|------------------|-------------|-----------------|------------|------------------|------------|
| | 1-3 år | | | | 4-5 år | | | |
| | Generel recidiv | | Specifik recidiv | | Generel recidiv | | Specifik recidiv | |
| | Antal | Pct. | Antal | Pct. | Antal | Pct. | Antal | Pct. |
| Recidivister i alt | 819 | 40,0 | 667 | 32,5 | 176 | 8,6 | 128 | 6,2 |
| Kriminalloven | 669 | 46,0 | 584 | 40,1 | 132 | 9,1 | 106 | 7,3 |
| <i>Sædelighedsforbrydelse</i> | 32 | 39,0 | 7 | 8,5 | 9 | 11,0 | - | - |
| Blodskam § 49 | 2 | 50,0 | - | - | - | - | - | - |
| Krænkelser af familie/husstand § 50 | 1 | 100,0 | - | - | - | - | - | - |
| Voldtægt § 51 | 20 | 38,5 | 3 | 5,8 | 5 | 9,6 | - | - |
| Kønslig udnyttelse § 52 | - | - | - | - | - | - | - | - |
| Kønslig omgang m. børn § 53 | 8 | 44,4 | - | - | 2 | 11,1 | - | - |
| Forførelse af unge u. 18 år § 54 | - | - | - | - | - | - | - | - |
| Fortjeneste ved usædelighed § 55 | - | - | - | - | - | - | - | - |
| Blufærdighedskrænkelser § 56 | 6 | 40,0 | - | - | 2 | 13,3 | - | - |
| <i>Voldsforbrydelse</i> | 120 | 41,0 | 52 | 17,7 | 26 | 8,9 | 5 | 1,7 |
| Manddrab § 57 | - | - | - | - | 2 | 12,5 | - | - |
| Uagtsomt manddrab § 58 | - | - | - | - | - | - | - | - |
| Vold § 60 | 119 | 44,4 | 51 | 19,0 | 25 | 9,3 | 5 | 1,9 |
| Prisgivelse af menneskeliv § 61 | 1 | 50,0 | - | - | - | - | - | - |
| Uforsvarlighed v. barnefødsel § 62 | - | - | - | - | - | - | - | - |
| Udeladelse af hjælp v. barnefødsel § 63 | - | - | - | - | - | - | - | - |
| Uforsvarlig omgang med farlige genstande § 64 | - | - | - | - | - | - | - | - |
| <i>Farmueforbrydelse</i> | 529 | 49,8 | 410 | 38,6 | 105 | 9,9 | 63 | 5,9 |
| Tyveri § 72 | 378 | 54,9 | 250 | 36,3 | 67 | 9,7 | 33 | 4,8 |
| Ulovlig omgang m. hittegods § 73 | 10 | 66,7 | - | - | - | - | - | - |
| Bedrageri el. underslæb § 74 | 18 | 30,0 | 1 | 1,7 | 7 | 11,7 | - | - |
| Mandatsvig § 75 | 1 | 50,0 | - | - | - | - | - | - |
| Skyldnersvig § 76 | - | - | - | - | - | - | - | - |
| Åger § 77 | 1 | 100,0 | - | - | - | - | - | - |
| Hæleri § 78 | 37 | 49,3 | 4 | 5,3 | 8 | 10,7 | - | - |
| Tingsbeskadigelse § 79 | 135 | 48,9 | 43 | 15,6 | 24 | 8,7 | 5 | 1,8 |
| Brugstyveri § 80 | 92 | 56,4 | 18 | 11,0 | 19 | 11,7 | 2 | 1,2 |
| Selvtægt § 81 | - | - | - | - | - | - | - | - |
| <i>Andre forbrydelser</i> | 144 | 50,5 | 29 | 10,2 | 23 | 8,1 | 4 | 1,4 |
| Landskadelig virksomhed § 13 | - | - | - | - | - | - | - | - |
| Forbrydelser mod øv. statsforvalt. § 14 | 1 | 100,0 | - | - | - | - | - | - |
| Valgkrænkelser § 15 | - | - | - | - | - | - | - | - |
| Krænkelser af off. myndighed § 16 | 13 | 61,9 | 2 | 9,5 | 1 | 4,8 | - | - |
| Bestikkelse § 17 | - | - | - | - | - | - | - | - |
| Krænkelser af retshåndhævelsen § 18 | 2 | 100,0 | - | - | - | - | - | - |
| Krænkelser af valghemmelighed § 20 | - | - | - | - | - | - | - | - |
| Ulovlig myndighedsudøv. § 21 | 2 | 100,0 | - | - | - | - | - | - |
| Misbrug af særligt beskyttet kendetegn § 22 | 1 | 14,3 | - | - | - | - | - | - |
| Ulovlig alarmering § 23 | 20 | 58,8 | 2 | 5,9 | 3 | 8,8 | - | - |
| Alkoholmisbrug § 24 | 1 | 25,0 | - | - | 1 | 25,0 | - | - |
| Krænkelser af særligt værnet fred § 25 | - | - | - | - | - | - | - | - |
| Undladelse af afværgelse af forbyrd. § 26 | - | - | - | - | - | - | - | - |
| Bestikkelse ved udøv. af off. hverv § 27 | - | - | - | - | - | - | - | - |
| Misbrug af off. myndighed § 28 | - | - | - | - | - | - | - | - |
| Brud på tavshedspligt § 29 | - | - | - | - | - | - | - | - |
| Tjenesteforsømmelse § 30 | - | - | - | - | - | - | - | - |
| Falsk forklaring § 31 | - | - | - | - | - | - | - | - |
| Falsk erklæring § 32 | - | - | - | - | - | - | - | - |
| falsk anklage ell. anmeldelse § 33 | 4 | 66,7 | - | - | 1 | 16,7 | - | - |
| Pengeforfalskning § 34 | - | - | - | - | - | - | - | - |
| Dokumentmisbrug § 35 | 56 | 52,3 | 13 | 12,1 | 6 | 5,6 | - | - |
| Mærkefalskning § 37 | 1 | 100,0 | - | - | - | - | - | - |
| Undertrykkelse af bevismidler § 38 | - | - | - | - | - | - | - | - |
| Brandstiftelse § 39 | 2 | 22,2 | - | - | - | - | - | - |
| Forstyrelse af drift § 40 | - | - | - | - | - | - | - | - |
| (nu ophævet gen.paragraf § 42) | - | - | - | - | - | - | - | - |
| Hasardspil § 45 | - | - | - | - | - | - | - | - |
| Bigami § 48 | - | - | - | - | - | - | - | - |
| Dyrplageri § 65 | 2 | 33,3 | - | - | - | - | - | - |
| Ulovlig tvang § 66 | 5 | 62,5 | - | - | 1 | 12,5 | - | - |
| Frihedsberøvelse § 67 | 3 | 75,0 | 1 | 25,0 | - | - | - | - |
| Fredskrænkelser § 68 | 3 | 100,0 | - | - | - | - | - | - |
| Krænkelser af husfred § 69 | 21 | 52,5 | - | - | 6 | 15,0 | - | - |
| Fremsættelse af trusler § 70 | 19 | 42,2 | - | - | 5 | 11,1 | 1 | 2,2 |
| Æreskrænkelser § 71 | 1 | 100,0 | 1 | 100,0 | - | - | - | - |
| Polittivedtægten | 24 | 36,9 | 2 | 3,1 | 9 | 13,8 | - | - |
| Færdselsloven | 101 | 33,3 | 41 | 13,5 | 39 | 12,9 | 13 | 4,3 |
| Spirituskørsel | 68 | 32,2 | 16 | 7,6 | 27 | 12,8 | 7 | 3,3 |
| Promillekørsel | - | - | - | - | - | - | - | - |
| Færdselsloven i øvrigt | 81 | 45,3 | 21 | 11,7 | 15 | 8,4 | 7 | 3,9 |
| Særlovene | 124 | 29,3 | 56 | 13,2 | 25 | 5,9 | 10 | 2,4 |
| Heraf lov om euforiserende stoffer | 78 | 45,3 | 33 | 19,2 | 16 | 9,3 | 7 | 4,1 |

Tabel 35 Recidivister - generelle og specifikke - fordelt efter love og paragraffer, udgangstår 1993, antal og recidivpct.

| | 1993 | | | | | | | |
|---|-----------------|-------------|------------------|-------------|-----------------|-------------|------------------|------------|
| | 1-3 år | | | | 4-5 år | | | |
| | Generel recidiv | | Specifik recidiv | | Generel recidiv | | Specifik recidiv | |
| | Antal | Pct. | Antal | Pct. | Antal | Pct. | Antal | Pct. |
| Recidivister i alt | 701 | 40,2 | 561 | 32,1 | 158 | 9,1 | 114 | 6,5 |
| Kriminalloven | 567 | 45,2 | 485 | 38,6 | 129 | 10,3 | 102 | 8,1 |
| <i>Sædelighedsforbrydelse</i> | <i>26</i> | <i>34,2</i> | <i>6</i> | <i>7,9</i> | <i>6</i> | <i>7,9</i> | <i>1</i> | <i>1,3</i> |
| Blodskam § 49 | 1 | 33,3 | 1 | 33,3 | - | - | - | - |
| Krænkelser af familie/husstand § 50 | - | - | - | - | - | - | - | - |
| Voldtægt § 51 | 16 | 40,0 | 4 | 10,0 | 2 | 5,0 | - | - |
| Kønslig udnyttelse § 52 | - | - | - | - | - | - | - | - |
| Kønslig omgang m. børn § 53 | 4 | 26,7 | - | - | 2 | 13,3 | - | - |
| Forførelse af unge u. 18 år § 54 | - | - | - | - | - | - | - | - |
| Fortjeneste ved usædelighed § 55 | - | - | - | - | - | - | - | - |
| Blufærdighedskrænkelser § 56 | 5 | 22,7 | - | - | 2 | 9,1 | - | - |
| <i>Valdsforbrydelse</i> | <i>118</i> | <i>43,5</i> | <i>43</i> | <i>15,9</i> | <i>23</i> | <i>8,5</i> | <i>9</i> | <i>3,3</i> |
| Manddrab § 57 | 2 | 15,4 | - | - | - | - | - | - |
| Uagtsomt manddrab § 58 | - | - | - | - | - | - | - | - |
| Vold § 60 | 114 | 44,5 | 43 | 16,8 | 23 | 9,0 | 9 | 3,5 |
| Prisgivelse af menneskeliv § 61 | 1 | 50,0 | - | - | 1 | 50,0 | - | - |
| Uforsvarlighed v. barnefødsel § 62 | - | - | - | - | - | - | - | - |
| Udeladelse af hjælp v. barnefødsel § 63 | - | - | - | - | - | - | - | - |
| Uforsvarlig omgang med farlige genstande § 64 | 1 | 25,0 | - | - | - | - | - | - |
| <i>Formueforbrydelse</i> | <i>442</i> | <i>48,2</i> | <i>338</i> | <i>36,9</i> | <i>108</i> | <i>11,8</i> | <i>61</i> | <i>6,7</i> |
| Tyveri § 72 | 293 | 53,3 | 197 | 35,8 | 60 | 10,9 | 27 | 4,9 |
| Ulovlig omgang m. hittegods § 73 | 3 | 37,5 | - | - | 2 | 25,0 | - | - |
| Bedrageri el. underslæb § 74 | 20 | 35,1 | 1 | 1,8 | 7 | 12,3 | - | - |
| Mandatsvig § 75 | - | - | - | - | - | - | - | - |
| Skyldnersvig § 76 | - | - | - | - | - | - | - | - |
| Åger § 77 | - | - | - | - | - | - | - | - |
| Hæleri § 78 | 31 | 48,4 | 5 | 7,8 | 7 | 10,9 | 1 | 1,6 |
| Tingsbeskadigelse § 79 | 120 | 45,5 | 39 | 14,8 | 32 | 12,1 | 7 | 2,7 |
| Brugstyveri § 80 | 53 | 53,5 | 15 | 15,2 | 13 | 13,1 | 2 | 2,0 |
| Selvtægt § 81 | - | - | - | - | - | - | - | - |
| <i>Andre forbrydelser</i> | <i>87</i> | <i>46,3</i> | <i>22</i> | <i>11,7</i> | <i>13</i> | <i>6,9</i> | <i>1</i> | <i>0,5</i> |
| Landskadelig virksomhed § 13 | 1 | 100,0 | - | - | - | - | - | - |
| Forbrydelser mod øv. statsforvalt. § 14 | - | - | - | - | - | - | - | - |
| Valgkrænkelser § 15 | - | - | - | - | - | - | - | - |
| Krænkelser af off. myndighed § 16 | 7 | 33,3 | - | - | 3 | 14,3 | - | - |
| Bestikkelse § 17 | - | - | - | - | - | - | - | - |
| Krænkelser af retshåndhævelsen § 18 | 1 | 100,0 | - | - | - | - | - | - |
| Krænkelser af valghemmeligheden § 20 | - | - | - | - | - | - | - | - |
| Ulovlig myndighedsudøv. § 21 | 1 | 100,0 | - | - | - | - | - | - |
| Misbrug af særligt beskyttet kendetegn § 22 | - | - | - | - | - | - | - | - |
| Ulovlig alarmering § 23 | 7 | 36,8 | 1 | 5,3 | - | - | - | - |
| Alkoholmisbrug § 24 | - | - | - | - | - | - | - | - |
| Krænkelser af særligt værnet fred § 25 | - | - | - | - | - | - | - | - |
| Undladelse af afværgelse af forbryd. § 26 | - | - | - | - | - | - | - | - |
| Bestikkelse ved udøv. af off. hverv § 27 | - | - | - | - | - | - | - | - |
| Misbrug af off. myndighed § 28 | - | - | - | - | - | - | - | - |
| Brud på tavshedspligt § 29 | - | - | - | - | - | - | - | - |
| Tjenesteforsømmelse § 30 | - | - | - | - | 1 | 25,0 | - | - |
| Falsk forklaring § 31 | - | - | - | - | - | - | - | - |
| Falsk erklæring § 32 | 1 | 100,0 | - | - | - | - | - | - |
| falsk anklage ell. anmeldelse § 33 | - | - | - | - | - | - | - | - |
| Pengeforfalskning § 34 | - | - | - | - | - | - | - | - |
| Dokumentmisbrug § 35 | 38 | 53,5 | 10 | 14,1 | 5 | 7,0 | 1 | 1,4 |
| Mærkeforfalskning § 37 | - | - | - | - | - | - | - | - |
| Undertrykkelse af bevismidler § 38 | - | - | - | - | - | - | - | - |
| Brandstiftelse § 39 | 1 | 16,7 | - | - | 2 | 33,3 | - | - |
| Forstyrrelse af drift § 40 | - | - | - | - | - | - | - | - |
| (nu ophævet gen. paragraf § 42) | - | - | - | - | - | - | - | - |
| Hasardspil § 45 | - | - | - | - | - | - | - | - |
| Bigami § 48 | - | - | - | - | - | - | - | - |
| Dyrplageri § 65 | 1 | 100,0 | - | - | - | - | - | - |
| Ulovlig tvang § 66 | 2 | 66,7 | - | - | - | - | - | - |
| Frilidsberøvelse § 67 | 1 | 50,0 | - | - | - | - | - | - |
| Fredskrænkelser § 68 | - | - | - | - | - | - | - | - |
| Krænkelser af husfred § 69 | 16 | 55,2 | - | - | 1 | 3,4 | - | - |
| Fremsættelse af trusler § 70 | 16 | 45,7 | - | - | 2 | 5,7 | - | - |
| Æreskrænkelser § 71 | - | - | - | - | - | - | - | - |
| Politivedtægten | 33 | 44,0 | 5 | 6,7 | 10 | 13,3 | 1 | 1,3 |
| Færdselsloven | 68 | 31,6 | 27 | 12,6 | 11 | 5,1 | 3 | 1,4 |
| Spirituskørsel | 36 | 29,3 | 10 | 8,1 | 5 | 4,1 | 2 | 1,6 |
| Promillekørsel | 3 | 42,9 | - | - | - | - | - | - |
| Færdselsloven i øvrigt | 66 | 47,1 | 15 | 10,7 | 8 | 5,7 | 2 | 1,4 |
| Særlovene | 118 | 34,9 | 61 | 18,0 | 17 | 5,0 | 9 | 2,7 |
| Heraf lov om euforiserende stoffer | 84 | 50,0 | 49 | 29,2 | 14 | 8,3 | 4 | 2,4 |

Tabel 36 Recidivister - generelle og specifikke - fordelt efter love og paragraffer, udgangstår 1995, antal og recidivpct.

| | 1995 | | | | | | | |
|---|-----------------|-------------|------------------|-------------|-----------------|-------------|------------------|------------|
| | 1-3 år | | | | 4-5 år | | | |
| | Generel recidiv | | Specifik recidiv | | Generel recidiv | | Specifik recidiv | |
| | Antal | Pct. | Antal | Pct. | Antal | Pct. | Antal | Pct. |
| Recidivister i alt | 669 | 36,8 | 549 | 30,2 | 197 | 10,8 | 130 | 7,2 |
| Kriminalloven | 510 | 41,0 | 455 | 36,6 | 142 | 11,4 | 110 | 8,8 |
| <i>Sædelighedsforbrydelse</i> | 25 | 37,9 | 6 | 9,1 | 5 | 7,6 | 1 | 1,5 |
| Blodskam § 49 | 1 | 100,0 | - | - | - | - | - | - |
| Krænkelser af familie/husstand § 50 | 1 | 100,0 | - | - | - | - | - | - |
| Voldtægt § 51 | 13 | 39,4 | 4 | 12,1 | 2 | 6,1 | - | - |
| Kønslig udnyttelse § 52 | 1 | 100,0 | - | - | - | - | - | - |
| Kønslig omgang m. børn § 53 | 6 | 42,9 | 1 | 7,1 | 1 | 7,1 | - | - |
| Fortførelse af unge u. 18 år § 54 | - | - | - | - | - | - | - | - |
| Fortjeneste ved usædelighed § 55 | - | - | - | - | - | - | - | - |
| Blufærdighedskrænkelser § 56 | 5 | 21,7 | 1 | 4,3 | 2 | 8,7 | - | - |
| <i>Voldsforbrydelse</i> | 114 | 34,1 | 50 | 15,0 | 33 | 9,9 | 14 | 4,2 |
| Manddrab § 57 | 2 | 16,7 | - | - | 2 | 16,7 | 1 | 8,3 |
| Uagtsomt manddrab § 58 | - | - | - | - | - | - | - | - |
| Vold § 60 | 112 | 35,2 | 47 | 14,8 | 32 | 10,1 | 11 | 3,5 |
| Prisgivelse af menneskeliv § 61 | - | - | - | - | - | - | - | - |
| Uforsvarlighed v. barnefødsel § 62 | - | - | - | - | - | - | - | - |
| Udeladelse af hjælp v. barnefødsel § 63 | - | - | - | - | - | - | - | - |
| Uforsvarlig omgang med farlige genstande § 64 | 2 | 22,2 | - | - | - | - | - | - |
| <i>Formueforbrydelse</i> | 386 | 46,6 | 309 | 37,3 | 101 | 12,2 | 54 | 6,5 |
| Tyveri § 72 | 250 | 51,1 | 176 | 36,0 | 61 | 12,5 | 26 | 5,3 |
| Ulovlig omgang m. hittegods § 73 | 5 | 38,5 | 1 | 7,7 | 3 | 23,1 | - | - |
| Bedrageri el. underslæb § 74 | 13 | 34,2 | 2 | 5,3 | 3 | 7,9 | - | - |
| Mandatsvig § 75 | - | - | - | - | 2 | 40,0 | - | - |
| Skyldnersvig § 76 | - | - | - | - | - | - | - | - |
| Åger § 77 | - | - | - | - | - | - | - | - |
| Hæleri § 78 | 25 | 41,7 | - | - | 6 | 10,0 | 1 | 1,7 |
| Tingsbeskadigelse § 79 | 120 | 49,0 | 41 | 16,7 | 26 | 10,6 | 4 | 1,6 |
| Brugstyveri § 80 | 52 | 52,5 | 8 | 8,1 | 8 | 8,1 | 1 | 1,0 |
| Selvtægt § 81 | - | - | - | - | - | - | - | - |
| <i>Andre forbrydelser</i> | 89 | 42,0 | 24 | 11,3 | 28 | 13,2 | 4 | 1,9 |
| Landsskadelig virksomhed § 13 | - | - | - | - | - | - | - | - |
| Forbrydelser mod øv. statsforvalt. § 14 | - | - | - | - | - | - | - | - |
| Valgkrænkelser § 15 | - | - | - | - | - | - | - | - |
| Krænkelser af off. myndighed § 16 | 11 | 45,8 | - | - | 2 | 8,3 | - | - |
| Bestikkelse § 17 | - | - | - | - | - | - | - | - |
| Krænkelser af retshåndhævelsen § 18 | - | - | - | - | - | - | - | - |
| Krænkelser af valghemmelighed § 20 | - | - | - | - | - | - | - | - |
| Ulovlig myndighedsudøv. § 21 | - | - | - | - | - | - | - | - |
| Misbrug af særligt beskyttet kendetegn § 22 | - | - | - | - | 1 | 50,0 | - | - |
| Ulovlig alarmering § 23 | 10 | 41,7 | 3 | 12,5 | 4 | 16,7 | 1 | 4,2 |
| Alkoholmisbrug § 24 | - | - | - | - | - | - | - | - |
| Krænkelser af særligt værnet fred § 25 | - | - | - | - | - | - | - | - |
| Undladelse af afværgelse af forbryd. § 26 | - | - | - | - | - | - | - | - |
| Bestikkelse ved udøv. af off. hverv § 27 | - | - | - | - | - | - | - | - |
| Misbrug af off. myndighed § 28 | - | - | - | - | - | - | - | - |
| Brud på tavshedspligt § 29 | - | - | - | - | - | - | - | - |
| Tjenesteforsømmelse § 30 | - | - | - | - | - | - | - | - |
| Falsk forklaring § 31 | - | - | - | - | - | - | - | - |
| Falsk erklæring § 32 | - | - | - | - | - | - | - | - |
| falsk anklage ell. anmeldelse § 33 | 1 | 16,7 | - | - | 1 | 16,7 | - | - |
| Pengeforfalskning § 34 | - | - | - | - | - | - | - | - |
| Dokumentmisbrug § 35 | 28 | 45,9 | 6 | 9,8 | 12 | 19,7 | 1 | 1,6 |
| Mærkefalskning § 37 | - | - | - | - | - | - | - | - |
| Undertrykkelse af bevismidler § 38 | 1 | 100,0 | - | - | - | - | - | - |
| Brandstiftelse § 39 | - | - | - | - | 1 | 33,3 | - | - |
| Forstyrrelse af drift § 40 | - | - | - | - | - | - | - | - |
| (nu ophævet gen. paragraf § 42) | - | - | - | - | - | - | - | - |
| Hasardspil § 45 | - | - | - | - | - | - | - | - |
| Bigami § 48 | - | - | - | - | - | - | - | - |
| Dyrplageri § 65 | 2 | 28,6 | - | - | - | - | - | - |
| Ulovlig tvang § 66 | - | - | - | - | - | - | - | - |
| Frilhedsberøvelse § 67 | 2 | 66,7 | - | - | - | - | - | - |
| Fredskrænkelser § 68 | - | - | - | - | - | - | - | - |
| Krænkelser af husfred § 69 | 28 | 58,3 | 2 | 4,2 | 4 | 8,3 | - | - |
| Fremsættelse af trusler § 70 | 21 | 44,7 | 2 | 4,3 | 4 | 8,5 | 1 | 2,1 |
| Æreskrænkelser § 71 | - | - | - | - | - | - | - | - |
| Politi vedtægten | 37 | 51,4 | 1 | 1,4 | 6 | 8,3 | 1 | 1,4 |
| Færdselsloven | 73 | 27,9 | 33 | 12,6 | 28 | 10,7 | 6 | 2,3 |
| Spirituskørsel | 37 | 30,1 | 12 | 9,8 | 13 | 10,6 | 1 | 0,8 |
| Promillekørsel | 3 | 23,1 | - | - | 1 | 7,7 | - | - |
| Færdselsloven i øvrigt | 66 | 37,9 | 20 | 11,5 | 20 | 11,5 | 2 | 1,1 |
| Særlovene | 134 | 32,8 | 75 | 18,4 | 40 | 9,8 | 14 | 3,4 |
| Heraf lov om euforiserende stoffer | 97 | 41,6 | 58 | 24,9 | 30 | 12,9 | 11 | 4,7 |

Tabel 37

Recidivister - generelle og specifikke - fordelt efter foranstaltningsform, udgangstår 1991, antal og recidivpct.

| | 1991 | | | | | | | |
|-------------------------------------|-----------------|-------------|------------------|-------------|-----------------|------------|------------------|------------|
| | 1-3 år | | | | 4-5 år | | | |
| | Generel recidiv | | Specifik recidiv | | Generel recidiv | | Specifik recidiv | |
| | Antal | Pct. | Antal | Pct. | Antal | Pct. | Antal | Pct. |
| I alt | 819 | 40,0 | 690 | 33,7 | 176 | 8,6 | 149 | 7,3 |
| Skyldig uden foranstaltning | 1 | - | - | - | - | - | - | - |
| Bøde | 716 | 9,1 | 662 | 36,2 | 162 | 8,0 | 146 | 8,0 |
| Betinget dom | 60 | 39,1 | 6 | 5,2 | 9 | 8,9 | 2 | 1,7 |
| Dom til forsorg | 70 | 58,3 | 17 | 14,2 | 10 | 8,3 | 1 | 0,8 |
| Anstalt m. forsorg | 15 | 78,9 | 4 | 21,1 | 1 | 5,3 | - | - |
| Anstalt, Grønland | 39 | 51,3 | 13 | 17,1 | 11 | 14,5 | 1 | 1,3 |
| Anstalt, Danmark | - | - | - | - | - | - | - | - |
| Hospital el. institution, Danmark | - | - | - | - | - | - | - | - |
| Betinget dom m. børne/ungd. forsorg | 2 | 50,0 | - | - | - | - | - | - |
| Ubetinget frakendelse af kørekort | 38 | 26,2 | 2 | 1,4 | 21 | 14,5 | 4 | 2,8 |
| Betinget frakendelse af kørekort | - | - | - | - | - | - | - | - |
| Frakendelse af anden ret | 4 | 50,0 | - | - | - | - | - | - |
| Konfiskation | 39 | 27,9 | 5 | 3,6 | 11 | 7,9 | 2 | 1,4 |

Tabel 38

Recidivister - generelle og specifikke - fordelt efter foranstaltningsform, udgangstår 1993, antal og recidivpct.

| | 1993 | | | | | | | |
|-------------------------------------|-----------------|-------------|------------------|-------------|-----------------|------------|------------------|------------|
| | 1-3 år | | | | 4-5 år | | | |
| | Generel recidiv | | Specifik recidiv | | Generel recidiv | | Specifik recidiv | |
| | Antal | Pct. | Antal | Pct. | Antal | Pct. | Antal | Pct. |
| I alt | 701 | 40,2 | 577 | 33,1 | 158 | 9,1 | 134 | 7,7 |
| Skyldig uden foranstaltning | 3 | - | - | - | - | - | - | - |
| Bøde | 615 | 60,0 | 557 | 35,9 | 139 | 12,0 | 133 | 8,6 |
| Betinget dom | 56 | 39,6 | 4 | 3,0 | 16 | 9,0 | 1 | 0,8 |
| Dom til forsorg | 36 | 51,4 | 6 | 8,6 | 6 | 8,6 | - | - |
| Anstalt m. forsorg | 12 | 66,7 | - | - | 2 | 11,1 | - | - |
| Anstalt, Grønland | 34 | 45,9 | 12 | 16,2 | 7 | 9,5 | - | - |
| Anstalt, Danmark | - | - | - | - | - | - | - | - |
| Hospital el. institution, Danmark | - | - | - | - | - | - | - | - |
| Betinget dom m. børne/ungd. forsorg | - | - | - | - | - | - | - | - |
| Ubetinget frakendelse af kørekort | 33 | 30,6 | 7 | 6,5 | 4 | 3,7 | - | - |
| Betinget frakendelse af kørekort | - | - | - | - | - | - | - | - |
| Frakendelse af anden ret | 5 | 83,3 | 1 | 16,7 | - | - | - | - |
| Konfiskation | 54 | 47,0 | 16 | 13,9 | 4 | 3,5 | - | - |

Tabel 39

Recidivister - generelle og specifikke - fordelt efter foranstaltningsform, udgangstår 1995, antal og recidivpct.

| | 1995 | | | | | | | |
|-------------------------------------|-----------------|-------------|------------------|-------------|-----------------|-------------|------------------|------------|
| | 1-3 år | | | | 4-5 år | | | |
| | Generel recidiv | | Specifik recidiv | | Generel recidiv | | Specifik recidiv | |
| | Antal | Pct. | Antal | Pct. | Antal | Pct. | Antal | Pct. |
| I alt | 669 | 36,8 | 581 | 32,0 | 197 | 10,8 | 170 | 9,4 |
| Skyldig uden foranstaltning | 3 | - | - | - | - | - | - | - |
| Bøde | 589 | 50,0 | 551 | 33,5 | 179 | 12,0 | 166 | 10,1 |
| Betinget dom | 63 | 35,8 | 11 | 8,5 | 16 | 10,9 | 2 | 1,6 |
| Dom til forsorg | 44 | 62,0 | 9 | 12,7 | 4 | 5,6 | - | - |
| Anstalt m. forsorg | 3 | 60,0 | - | - | - | - | - | - |
| Anstalt, Grønland | 32 | 44,4 | 13 | 18,1 | 10 | 13,9 | 2 | 2,8 |
| Anstalt, Danmark | - | - | - | - | - | - | - | - |
| Hospital el. institution, Danmark | - | - | - | - | - | - | - | - |
| Betinget dom m. børne/ungd. forsorg | 3 | 75,0 | - | - | - | - | - | - |
| Ubetinget frakendelse af kørekort | 26 | 26,3 | 8 | 8,1 | 11 | 11,1 | - | - |
| Betinget frakendelse af kørekort | 12 | 50,0 | - | - | 1 | 4,2 | - | - |
| Frakendelse af anden ret | 2 | 66,7 | - | - | 1 | 33,3 | - | - |
| Konfiskation | 62 | 39,5 | 22 | 14,0 | 18 | 11,5 | 4 | 2,5 |

Metode

Datagrundlaget for kriminalstatistikken er revideret

I 2001 er data revideret som led i en generel revision af de statistikområder, der varetages af Grønlands Statistik. Ved revisionen er der foretaget korrektion af tidligere datasæt, herunder især fra sidst i 1980'erne og først i 1991'erne. Nærværende statistik indeholder af den årsag tal, der kan afvige fra udgivelser fra før 2001.

Data samles i et register, der omfatter samtlige afgørelser siden 1987

Data til kriminalstatistikken indtastes løbende ved Grønlands Statistik. Data indhentes fra de afgørelsesblanketter, der udfyldes af politimyndigheden for hver kriminalretlige afgørelse. De indtastede data samles af Grønlands Statistik i et register, der omfatter samtlige kriminalretlige afgørelser i Grønland siden 1987. Brugen af dette register er – som i de øvrige registre ved GS – underlagt registerloven. Dette indebærer, at personhenførbare oplysninger ikke videregives. Kriminalstatistikken udgives én gang årligt i form af en tiårsoversigt.

Politidistrikternes geografiske udbredelse – ikke det samme som kommuner

I afsnittet om den geografiske fordeling af kriminalretlige afgørelser, er afgørelserne fordelt på politidistrikter. Skema 3 viser en liste over politidistrikterne og deres geografiske udbredelse. Det skal bemærkes, at Grønlands Statistik ikke p.t. kan levere oplysninger om kriminalitetens geografiske fordeling i landet, men alene om i hvilke politidistrikter, sagerne finder afgørelse.

Skema 3

Politidistrikterne i Grønland og deres geografiske udbredelse

| Politidistrikt | Politidistriktets geografiske udbredelse |
|------------------|---|
| Nanortalik | Nanortalik kommune (ekskl. bygderne Alluitsup Paa og Ammassivik) |
| Qaqortoq | Qaqortoq kommune (inkl. bygderne Alluitsup Paa og Ammassivik) |
| Narsaq | Narsaq kommune |
| Paamiut | Paamiut kommune og Ivittut kommune |
| Nuuk | Nuuk kommune |
| Maniitsoq | Maniitsoq kommune |
| Kangerlussuaq | Kangerlussuaq lufthavn |
| Sisimiut | Sisimiut Kommune |
| Aasiaat | Aasiaat kommune og Kangaatsiaq kommune |
| Qeqertarsuaq | Qeqertarsuaq kommune (inkl. den del af Disko, der ikke indgår i Ilulissat politidistrikt) |
| Qasigiannuit | Qasigiannuit kommune |
| Ilulissat | Ilulissat kommune (inkl. den del af Disko, der ikke indgår i Qeqertarsuaq politidistrikt) |
| Uummannaq | Uummannaq kommune |
| Upernavik | Upernavik kommune |
| Pittufik | Qaannaq kommune og Pituffik basen |
| Tasiilaq | Ammassalik kommune |
| Illoqqortoormiut | Illoqqortoormiut kommune |

Signatur forklaring:

- ... Oplysninger foreligger ikke
- .. Oplysninger for usikre til at angives eller diskretionshensyn
- . Tal kan efter sagens natur ikke forekomme
- 0 Mindre end halvdelen af den anvendte enhed
- Nul
- * Foreløbigt eller anslået tal

Eventuel henvendelse:

Jette Jensen
E-mail: jeje@gh.gl

Kriminalstatistik 2001:2
ISSN: 1396-6340
1. december 2001

Grønlands Statistik
Postbox 1025 • 3900 Nuuk
Tlf.: 34 50 00 • Fax: 32 29 54
www.statgreen.gl • e-mail: stat@gh.gl

