



KRIMINALSTATISTIK

Kriminalretlige afgørelser i Grønland 1993-1998

Indholdsfortegnelse

| | |
|---------------------------------------------------------------------------------|---|
| Indledning | 2 |
| Kriminalstatistikens indhold og datagrundlag | 2 |
| Datagrundlaget | 2 |
| Oversigt over antallet af kriminalretlige afgørelser i Grønland 1993-1998 | 2 |
| Oversigt over sammenhængen mellem kriminalitet og alder | 4 |
| Tabelafsnit | 6 |

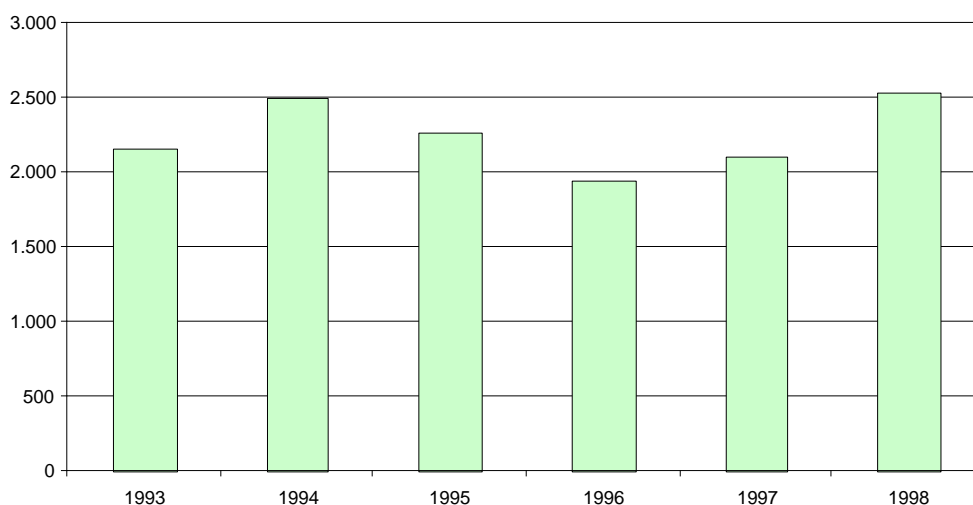
30 pct. flere afgørelser i 1998 i forhold til 1996

Figur 1 viser udviklingen i antallet af registrerede afgørelser fra 1993 til 1998. Sammenlignet med perioden 1986-1992, har der været relativ få afgørelser i årene fra 1993 til 1998, dog med undtagelse af årene 1994 og 1998, hvor der blev registreret henholdsvis 2.504 og 2.536 kriminalretlige afgørelser. I perioden 1986-1992 blev der i gennemsnit truffet 2.627 afgørelser årligt, hvor det tilsvarende tal for perioden 1993-1998 er 2.254 afgørelser pr. år.

Det hidtil lavest antal afgørelser blev registreret i 1996, hvor der blev truffet 1.951 kriminalretlige afgørelser. I de efterfølgende år er antallet atter steget, således at der fra 1996 til 1998 har været en stigning på ca. 30 pct. i antallet af registrerede afgørelser.

Figur 1

Udviklingen i antallet af afgørelser 1993-1998



Indledning

Figur 2

Eksempler på kriminalretlige afgørelsestyper

| Kriminallov | Færdselslov | Politivedtægt | Særlov |
|-----------------------------------------------------------------------------------------------------------------------------------------------|----------------------------------|-----------------------------|----------------------------------------------------------------------------------------------------------------|
| Sædelighedsforbrydelser Voldsforbrydelser Formueforbrydelser Andre forbrydelser <i>fx dyrplageri, husfredskrænkelser m.m.</i> | Spirituskørsel Promillekørsel | lagttagelse af orden mv. | Lov om indførselsafgifter Brand og bygningslove Lov om euforiserende stoffer Fiskeri og fredningslove |

Siden 1979 er der publiceret statistik om kriminalretlige afgørelser i Grønland. Danmarks Statistik har udgivet tallene for perioden 1979 til 1990, hvorefter Grønlands Statistik har overtaget området.

Denne publikation behandler de kriminalretlige afgørelser i Grønland i perioden fra 1993 til 1998.

Hvert andet år udarbejdes der en recidivundersøgelse. Den næste recidivundersøgelse vil blive publiceret i år 2000, hvor udgangsåret vil være 1994.

Kriminalstatistikens indhold og datagrundlag

Opgørelsesenheden er antallet af afgørelser

Når der er rejst en sigtelse, vil der blive iværksat en retshandling, hvis resultat er en afgørelse. Afgørelsen registreres i Grønlands Statistiks kriminalstatistikregister, der indeholder alle de indberettede kriminalretlige afgørelser, hvor der er givet udenretsligt eller indenretsligt bødeafgørelse, dom i kredsretten eller landsretten, samt de afgørelser hvor sagen er henlagt pga. ringe betydning.

Afgørelsen registreres med oplysninger om sags- og personidentifikation, overtrædelsens art, afgørelsestype samt iværksat foranstaltning.

Den gennemgående opgørelsesenhed i kriminalstatistikken er afgørelser. Indenfor de enkelte år kan der være personer, der har modtaget flere afgørelser. Statistikken siger derfor ikke noget om, hvor mange personer, der er blevet dømt indenfor de enkelte år.

Statistikken indeholder alle afgørelser for overtrædelser af kriminalloven, politivedtægterne, færdselsloven og særlovene. Som følge af tallenes ringe størrelse offentliggøres der tal for flere år i tabellerne.

Datagrundlaget

Kriminalstatistikken udarbejdes på grundlag af blanketter, der udfyldes af de enkelte politikredse i Grønland. Disse afgørelsesblanketter sendes regelmæssigt til Politimesteren i Nuuk, som løbende videresender disse til Grønlands Statistik.

Oversigt over antallet af kriminalretlige afgørelser i Grønland 1993-1998

Stigende afgørelseshyppighed for overtrædelser af kriminalloven og særlove

Som det fremgår af oversigt 1, er afgørelseshyppigheden for overtrædelser af kriminalloven og særlove steget markant fra 1997 til 1998. Stigningen i antallet af særlovsafgørelser grunder hovedsageligt i en stigning i antallet af afgørelser omhandlende euforiserende stoffer, jf. figur 3. For afgørelser i forbindelse med færdselslovovertrædelser og politivedtægterne er afgørelseshyppigheden stort set på samme niveau.

Oversigt 1

Afgørelser pr. 1.000 indbyggere på 15 år og derover 1993-1998

| | Afgørelser i alt | Kriminalloven | Færdselsloven | Politivedtægt | Særlove i øvrigt |
|------|------------------|---------------|---------------|---------------|------------------|
| 1993 | 49,3 | 35,2 | 5,7 | 1,9 | 8,8 |
| 1994 | 57,9 | 38,9 | 8,0 | 2,2 | 11,8 |
| 1995 | 51,7 | 35,1 | 7,0 | 1,8 | 10,8 |
| 1996 | 44,6 | 31,9 | 5,2 | 1,7 | 8,1 |
| 1997 | 46,3 | 31,2 | 7,6 | 1,3 | 8,5 |
| 1998 | 54,2 | 35,3 | 7,6 | 1,4 | 12,4 |

Stigning i antallet af bødevedtagelser og domme

Oversigt 2 viser, at der er sket en stigning i antallet af afgørelser indenfor alle afgørelsestyper fra 1997 til 1998. I den betragtede periode har domsafgørelserne relativt set udvist en faldende tendens; hvor domsafgørelserne i 1993 udgjorde 32,4 pct. af samtlige afgørelser, udgjorde de i 1998 kun 22,5 pct. Modsat er den relative andel af bødeafgørelser (bødeforlæg og bødevedtagelser) steget fra 58,6 pct. af samtlige afgørelser i 1993 til 63,5 pct. i 1998.

Oversigt 2

Samtlige afgørelser fordelt efter afgørelsesmåde 1993-1998

| | 1993 | 1994 | 1995 | 1996 | 1997 | 1998 |
|------------------------------------|--------------|--------------|--------------|--------------|--------------|--------------|
| Afgørelser i alt | 2.160 | 2.504 | 2.261 | 1.951 | 2.112 | 2.536 |
| Sagen henlagt pga. ringe betydning | 154 | 172 | 145 | 105 | 200 | 240 |
| Bødeforlæg | 1.112 | 1.423 | 1.336 | 1.090 | 1.301 | 1.537 |
| Bødevedtagelse | 154 | 137 | 113 | 111 | 69 | 74 |
| Dom | 699 | 740 | 632 | 590 | 493 | 571 |
| Uoplyst | 41 | 32 | 35 | 55 | 49 | 114 |

Omtrent 75 pct. af samtlige kriminallovovertrædelser er formueforbrydelser

Ud fra oversigt 3, kan det ses, at formueforbrydelser er den hyppigste form for overtrædelse af kriminalloven, omtrent 70 pct. af alle bødeafgørelser og domme faldt inden for denne gruppe i perioden 1993-1998.

Andelen af voldsforbrydelser udviste i perioden fra 1993 til 1996 en stigende tendens, efterfulgt af et fald til 21 pct. i 1997. Senest er andelen af voldsforbrydelser steget til 25 pct., hvilket svarer til niveauet i 1995 og 1996.

Oversigt 3

Kriminalloven: Bødeafgørelser og domme fordelt efter overtrædelsens art 1993-1998

| | I alt | Procent | | | |
|------|-------|------------|------|--------|-------|
| | | Sædelighed | Vold | Formue | Andet |
| 1993 | 1.418 | 6 | 20 | 73 | 14 |
| 1994 | 1.568 | 5 | 23 | 71 | 13 |
| 1995 | 1.419 | 5 | 25 | 66 | 16 |
| 1996 | 1.292 | 4 | 25 | 71 | 12 |
| 1997 | 1.267 | 5 | 21 | 73 | 11 |
| 1998 | 1.438 | 6 | 25 | 66 | 14 |

Anm.: Summen for de enkelte år giver ikke 100 pct., da afgørelserne kan indeholde mere end én type lovovertrædelse.

Andelen af afgørelser omhandlede euforiserende stoffer er steget

Oversigt 4 viser, at andelen af kriminallovsafgørelser fortsat udviser en faldende tendens, og kriminallovens andel af afgørelserne er i 1998 nede på 65 pct. Andelen af afgørelser om euforiserende stoffer har derimod været konstant fra 1994 til 1997. I 1998 steg andelen af afgørelser om euforiserende stoffer til 16 pct. Dette viser sig også i antallet af domme for overtrædelse af loven om euforiserende stoffer, hvor der i perioden fra 1993 til 1998 næsten er sket en fordobling, jf. figur 3.

Oversigt 4

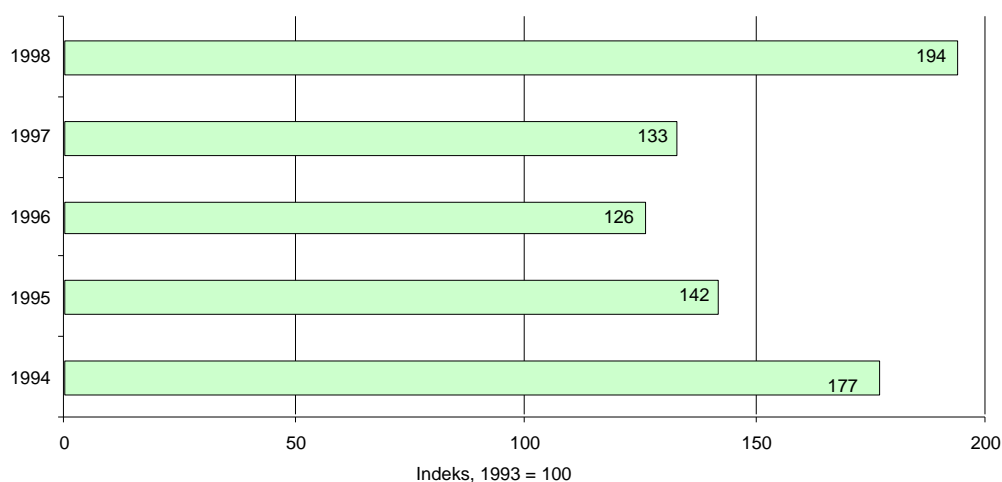
Alle afgørelser: Bødeafgørelser og domme fordelt efter overtrædelsens art 1993-1998

| | Afgørelser i alt | Procent | | | | |
|------|------------------|---------------|---------------|-----------------|---------|------------------------------|
| | | Kriminalloven | Færdselsloven | Politivedtægten | Særlove | Lov om euforiserende stoffer |
| 1993 | 1.983 | 72 | 12 | 4 | 18 | 9 |
| 1994 | 2.334 | 67 | 14 | 4 | 20 | 13 |
| 1995 | 2.089 | 68 | 13 | 3 | 21 | 12 |
| 1996 | 1.806 | 72 | 12 | 4 | 18 | 12 |
| 1997 | 1.880 | 67 | 16 | 3 | 18 | 12 |
| 1998 | 2.206 | 65 | 14 | 3 | 23 | 16 |

Anm.: Summen for de enkelte år giver ikke 100 pct., da afgørelserne kan indeholde mere end én type lovovertrædelse.

Figur 3

Udviklingen i antal domme for overtrædelse af lov om euforiserende stoffer 1993-1998



Oversigt over sammenhængen mellem kriminalitet og alder

Lille stigning i antallet af afgørelser pr. 1.000 personer blandt de 15-19 årige

Som oversigt 5 viser, er der ikke sket de store ændringer i antallet af afgørelser pr. 1.000 personer i de betragtede aldersgrupper. I 1998 fik 62 ud af 1.000 15-19 årige en bøde eller dom for overtrædelse af kriminalloven, hvilket er en beskedent stigning i forhold til niveauet i 1997, hvor tallet var 54 ud af 1.000. For de øvrige aldersgrupper gælder det, at der ingen væsentlige forandringer er sket fra 1997 til 1998.

Oversigt 5

Kriminalloven: Bødeafgørelser og domme pr. 1.000 personer i aldersgruppen 1993-1998

| | 15-19 år | 20-24 år | 25-59 år |
|------|----------|----------|----------|
| 1993 | 49 | 73 | 32 |
| 1994 | 69 | 77 | 35 |
| 1995 | 56 | 67 | 33 |
| 1996 | 57 | 65 | 29 |
| 1997 | 54 | 72 | 28 |
| 1998 | 62 | 68 | 33 |

Anm.: Summen for de enkelte år giver ikke 100 pct., da afgørelserne kan indeholde mere end én type lovovertrædelse.

Fald i foranstaltninger som indebærer forsorg eller anstaltsanbringelse

Oversigtstabel 6 viser, at bøde er den hyppigst idømte foranstaltning, omtrent 75 pct. af foranstaltningerne i 1998 var bødeafgørelser. Der er i løbet af perioden sket et fald i antallet af foranstaltninger, som indebærer dom til forsorg eller anstaltsanbringelse. I 1998 udgjorde domme til forsorg og anstaltsanbringelse kun 4,7 pct. af samtlige foranstaltninger, hvilket er mindre end de forudgående fem år, hvor andelen var på henholdsvis 7,2 pct., 7,7 pct., 6,3 pct., 6,8 pct. og 6 pct.

Oversigt 6

Bødeafgørelser og domme fordelt efter foranstaltning 1993-1998

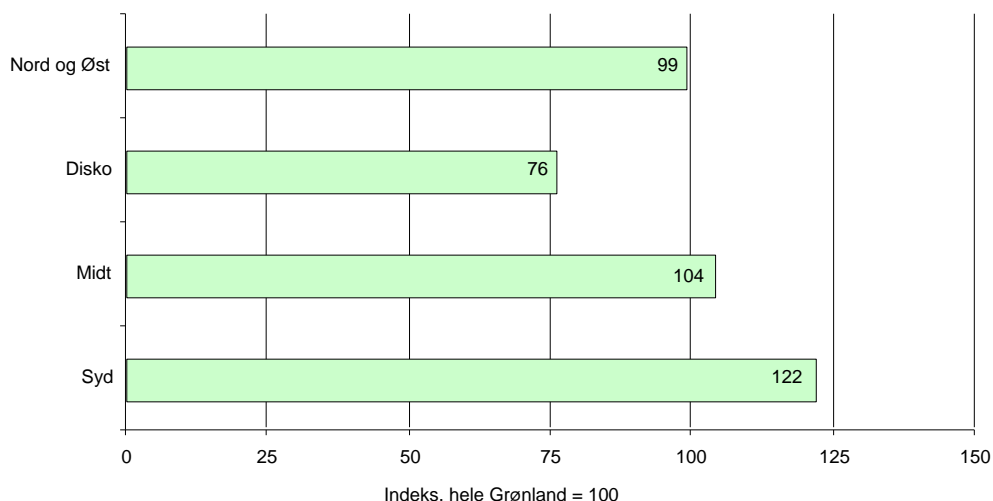
| | 1993 | 1994 | 1995 | 1996 | 1997 | 1998 |
|-----------------------------------------------------|--------------|--------------|--------------|--------------|--------------|--------------|
| I alt | 2.294 | 2.737 | 2.464 | 2.089 | 2.216 | 2.620 |
| Fuldstændig frifindelse | 20 | 34 | 34 | 30 | 21 | 25 |
| Skyldig, men ingen foranstaltning | 5 | 9 | 7 | 6 | 4 | 7 |
| Bøde | 1.689 | 1.966 | 1.821 | 1.542 | 1.645 | 1.960 |
| Betinget dom | 133 | 149 | 130 | 163 | 109 | 153 |
| Dom til forsorg | 71 | 108 | 75 | 71 | 68 | 61 |
| Forsorg påbegyndt på anstalt | 18 | 19 | 6 | 10 | 5 | 3 |
| Anbringelse i anstalt, ubestemt tid | - | - | - | - | 1 | 4 |
| Anbringelse i anstalt, tidsbestemt | 76 | 84 | 75 | 61 | 58 | 56 |
| Anstalt i Danmark | - | - | - | - | 1 | - |
| Anbringelse på hospital/institution i Danmark | 1 | 1 | - | 2 | 2 | 3 |
| Betinget dom med vilkår om børne- ungdomsforsorg | - | 1 | 4 | 2 | 4 | 1 |
| Frakendelse af førerret | 113 | 134 | 101 | 68 | 111 | 123 |
| Betinget frakendelse af førerret | 8 | 31 | 30 | 15 | 18 | 14 |
| Frakendelse af anden ret | 7 | 4 | 3 | 2 | 1 | 2 |
| Konfiskation | 122 | 175 | 167 | 111 | 158 | 202 |
| Uoplyst | 31 | 22 | 11 | 6 | 10 | 6 |

Store forskelle mellem regionerne i antal afgørelser pr. 1.000 indbyggere

Som det fremgår af figur 4, så er der forskelle mellem de grønlandske regioner i forhold til antallet af afgørelser pr. 1.000 indbyggere mellem 15 og 40 år. De enkelte politidistrikter er regionsfordelt på følgende måde: *Nord og Øst*: Qaanaaq, Ammassalik og Illoqqortoormiut. *Disko*: Qeqertarsuaq, Qasigiannguut, Ilulissat, Uummannaq og Upernavik. *Midt*: Paamiut, Nuuk, Maniitsoq, Kangerlussuaq, Sisimiut og Aasiaat. *Syd*: Nanortalik, Qaqortoq og Narsaq. Politidistrikterne i det sydlige Grønland havde i 1998 det højeste antal afgørelser pr. 1.000 indbyggere i alderen 15-40 år, mens det klart laveste antal blev registreret i Diskobugt området. De øvrige regioner, Midt samt Nord og Øst, ligger derimod tæt på det grønlandske landsgennemsnit, som i figuren er sat til 100.

Figur 4

Afgørelser i 1998 pr. 1.000 indbyggere mellem 15 og 40 år fordelt på regioner



Tabelafsnit

Tabel 1 Omhandler samtlige afgørelser inddelt efter politikreds.

Tabel 1

Samtlige afgørelser fordelt på politikredse 1993-1998

| | 1993 | 1994 | 1995 | 1996 | 1997 | 1998 |
|-------------------------|--------------|--------------|--------------|--------------|--------------|--------------|
| Afgørelser i alt | 2.160 | 2.504 | 2.261 | 1.951 | 2.112 | 2.536 |
| Nanortalik | 98 | 114 | 85 | 107 | 99 | 99 |
| Qaqortoq | 171 | 232 | 196 | 149 | 147 | 201 |
| Narsaq | 83 | 93 | 65 | 91 | 100 | 117 |
| Paamiut | 124 | 233 | 223 | 184 | 119 | 114 |
| Nuuk | 540 | 632 | 570 | 425 | 606 | 765 |
| Maniitsoq | 111 | 141 | 154 | 133 | 27 | 156 |
| Kangerlussuaq | 26 | 35 | 29 | 10 | 27 | 61 |
| Sisimiut | 152 | 149 | 219 | 192 | 182 | 205 |
| Aasiaat | 214 | 248 | 193 | 186 | 162 | 151 |
| Qeqertarsuaq | 57 | 58 | 34 | 24 | 26 | 26 |
| Qasigiannuit | 68 | 66 | 64 | 55 | 80 | 54 |
| Ilulissat | 188 | 200 | 169 | 101 | 178 | 188 |
| Uummannaq | 49 | 71 | 41 | 49 | 123 | 127 |
| Upernavik | 37 | 48 | 35 | 34 | 37 | 45 |
| Qaanaaq | 22 | 26 | 29 | 40 | 29 | 40 |
| Ammassalik | 170 | 108 | 117 | 132 | 135 | 144 |
| Illoqqortoormiut | 34 | 32 | 29 | 16 | 15 | 17 |
| Uoplyst | 16 | 18 | 9 | 23 | 20 | 26 |

Tabel 2 Omhandler samtlige afgørelser for personer i alderen 15 til 40 år. Til beregning af afgørelser pr. 1.000 indbyggere, er der udregnet et middelfolketal for de angivne år.

Tabel 2

Samtlige afgørelser pr. 1.000 indbyggere i alderen 15-40 år fordelt på politikredse 1993-1998

| | 1993 | 1994 | 1995 | 1996 | 1997 | 1998 |
|-------------------------|-----------|-----------|-----------|-----------|-----------|-----------|
| Afgørelser i alt | 77 | 90 | 81 | 67 | 71 | 85 |
| Nanortalik | 76 | 99 | 71 | 89 | 80 | 86 |
| Qaqortoq | 95 | 134 | 109 | 77 | 80 | 118 |
| Narsaq | 89 | 91 | 64 | 93 | 102 | 112 |
| Paamiut | 99 | 193 | 186 | 153 | 104 | 117 |
| Nuuk | 74 | 86 | 79 | 58 | 79 | 96 |
| Maniitsoq | 58 | 80 | 85 | 67 | 13 | 82 |
| Kangerlussuaq | 149 | 156 | 156 | 39 | 102 | 218 |
| Sisimiut | 63 | 59 | 82 | 67 | 65 | 75 |
| Aasiaat | 86 | 100 | 77 | 78 | 60 | 60 |
| Qeqertarsuaq | 100 | 88 | 65 | 47 | 38 | 39 |
| Qasigiannuit | 93 | 85 | 88 | 72 | 103 | 70 |
| Ilulissat | 88 | 98 | 79 | 43 | 77 | 75 |
| Uummannaq | 36 | 53 | 34 | 34 | 85 | 92 |
| Upernavik | 23 | 34 | 26 | 23 | 22 | 29 |
| Qaanaaq | 34 | 44 | 53 | 68 | 53 | 47 |
| Ammassalik | 114 | 71 | 81 | 85 | 92 | 94 |
| Illoqqortoormiut | 153 | 132 | 131 | 59 | 54 | 38 |

Tabel 3 viser samtlige kriminalretlige afgørelser fordelt efter idømte foranstaltninger indenfor de enkelte lovområder.

Tabel 3

Samtlige afgørelser fordelt efter overtrædelsens art og afgørelsesmåde 1993-1998

| | 1993 | 1994 | 1995 | 1996 | 1997 | 1998 |
|------------------------------------|--------------|--------------|--------------|--------------|--------------|--------------|
| Afgørelser i alt | 2.160 | 2.504 | 2.261 | 1.951 | 2.112 | 2.536 |
| Sagen henlagt pga. ringe betydning | 154 | 172 | 145 | 105 | 200 | 240 |
| Bødeforlæg | 1.112 | 1.423 | 1.336 | 1.090 | 1.301 | 1.537 |
| Bødevedtagelse | 154 | 137 | 113 | 111 | 69 | 74 |
| Dom | 699 | 740 | 632 | 590 | 493 | 571 |
| Uoplyst | 41 | 32 | 35 | 55 | 49 | 114 |
| Kriminalloven i alt | 1.418 | 1.568 | 1.419 | 1.292 | 1.268 | 1.438 |
| Bødeforlæg | 743 | 816 | 797 | 657 | 752 | 880 |
| Bødevedtagelse | 89 | 97 | 91 | 81 | 53 | 51 |
| Dom | 586 | 655 | 531 | 554 | 463 | 507 |
| Færdselsloven i alt | 229 | 323 | 282 | 212 | 308 | 310 |
| Bødeforlæg | 107 | 218 | 182 | 134 | 233 | 239 |
| Bødevedtagelse | 11 | 16 | 12 | 18 | 10 | 9 |
| Dom | 111 | 89 | 88 | 60 | 65 | 62 |
| Politivedtægten i alt | 77 | 90 | 71 | 69 | 54 | 57 |
| Bødeforlæg | 55 | 76 | 58 | 51 | 36 | 37 |
| Bødevedtagelse | 4 | 1 | 2 | 2 | 3 | 6 |
| Dom | 18 | 13 | 11 | 16 | 15 | 14 |
| Øvrige særlove i alt | 355 | 474 | 438 | 327 | 346 | 503 |
| Bødeforlæg | 224 | 350 | 324 | 253 | 299 | 403 |
| Bødevedtagelse | 53 | 25 | 19 | .. | 8 | 13 |
| Dom | 78 | 99 | 95 | 60 | 39 | 87 |

Anm.: Ved bødeforlæg menes der udenretslige bødeforlæg, og ved bødevedtagelser menes der indenretslige bødevedtagelser. Afgørelser, der omfatter flere lovområder, er medtalt én gang under hvert lovområde.

Tabel 4 Omhandler samtlige afgørelser fordelt efter forhold under efterforskning og evt. kriminalitet under igangværende foranstaltning.

Tabel 4

Samtlige afgørelser fordelt efter forhold under efterforskningen og eventuel kriminalitet under igangværende foranstaltning 1993-1998

| Forhold under efterforskning mv. | 1993 | 1994 | 1995 | 1996 | 1997 | 1998 |
|-------------------------------------------------------|-----------|-----------|-----------|-----------|-----------|-----------|
| Tilbageholdelse under sagen i alt | 46 | 28 | 25 | 24 | 13 | 18 |
| Under 7 dage | 7 | 1 | 2 | 1 | - | - |
| 7-13 dage | 8 | 1 | 2 | 7 | - | 3 |
| 14-20 dage | 10 | 9 | 2 | 3 | 3 | 4 |
| 21-29 dage | 4 | 2 | 2 | 1 | 6 | 4 |
| 30-59 dage | 7 | 8 | 8 | 3 | 2 | 3 |
| 60-89 dage | - | - | 1 | 1 | - | 3 |
| 90-119 dage | - | - | 1 | 1 | 1 | - |
| 120-179 dage | 2 | - | 1 | - | - | - |
| 180-364 dage | 5 | 3 | 4 | 4 | 1 | 1 |
| 365 dage og derudover | - | 1 | - | 1 | - | - |
| Gennemsnitlig antal dage | 48 | 75 | 78 | 92 | 51 | 43 |
| Uoplyst varighed | 3 | 3 | 2 | 2 | - | - |
| Kriminalitet under igangværende foranstaltning | 36 | 27 | 31 | 19 | 8 | 8 |

Tabel 5 viser kriminalretlige afgørelser fordelt efter overtrædelsens art og sagens udfald. Afgørelser der omfatter flere forskellige lovovertrædelser, fx én overtrædelse af kriminalloven samt én overtrædelse af færdselsloven er medtalt én gang under hver overtrædelsestype. For det nævnte eksempel, vil det sige én gang under kriminalloven og én gang under færdselsloven. Hvis en afgørelse indeholder mere end én domfældelse indenfor samme overtrædelsestype, fx 5 forhold for tyveri, tælles disse kun med som én domfældelse.

Table 5 Bødeafgørelser og domme fordelt efter overtrædelsens art og sagens udfald 1993-1998

| Overtrædelsens art | 1993 | | | 1994 | | |
|----------------------------------------------------------|--------------|-----------|-----------|--------------|-----------|-----------|
| | Dom | Fri | Uoplyst | Dom | Fri | Uoplyst |
| Afgørelser i alt | 1.874 | 43 | 66 | 2.230 | 59 | 45 |
| Kriminallov i alt | 1.327 | 34 | 57 | 1.480 | 51 | 37 |
| Uoplyst kriminallov | 1 | - | - | - | - | - |
| <i>Sædelighedsforbrydelser</i> | 75 | 9 | - | 71 | 10 | 4 |
| Blodskam, § 49 | 3 | - | - | 6 | - | - |
| Voldtægt o.l., § 51 | 37 | 6 | - | 28 | 7 | 3 |
| Kønslig udnyttelse, §§ 52, 52A | 2 | - | - | 1 | 1 | - |
| Kønslig forhold til børn, § 53 | 15 | - | - | 14 | - | 1 |
| Blufærdighedskrænkelser mv., § 56 | 22 | 3 | - | 27 | 2 | - |
| Forførelse af unge under 18, §§ 54, 55 | 2 | - | - | 1 | - | - |
| <i>Voldsforbrydelser</i> | 266 | 8 | 9 | 345 | 15 | 4 |
| Manddrab, § 57 | 12 | 1 | - | 5 | - | 1 |
| Uagtsomt manddrab, § 58 | - | - | - | 1 | - | - |
| Vold, § 60 | 252 | 7 | 9 | 338 | 12 | 3 |
| Prisgivelse af menneskeliv, § 61 | 2 | - | - | 1 | - | - |
| Uforsvarlig omgang med farlige ting mv., § 64 | 4 | - | - | 3 | 3 | - |
| <i>Formueforbrydelser</i> | 973 | 16 | 43 | 1.062 | 24 | 24 |
| Tyveri, § 72 | 585 | 9 | 24 | 663 | 16 | 11 |
| Ulovlig omgang med hittegods, § 73 | 7 | - | 1 | 10 | - | - |
| Bedrageri, underslæb, § 74, 74A | 50 | 2 | 6 | 47 | 1 | 1 |
| Mandatsvig, § 75 | 4 | - | - | 3 | - | - |
| Skyldnersvig, § 76 | - | - | - | 1 | - | - |
| Hæleri o.l., § 78 | 59 | 1 | 6 | 70 | 2 | 4 |
| Tingsbeskadigelser, § 79 | 266 | 2 | 6 | 267 | 4 | 6 |
| Brugstyveri mv., § 80 | 100 | 3 | - | 110 | 2 | 2 |
| Selvtægt, § 81 | - | - | - | - | - | - |
| <i>Andre forbrydelser</i> | 185 | 2 | 6 | 191 | 7 | 5 |
| Bestikkelse v. udøvelse af off. erhverv, § 27 | - | - | - | - | - | - |
| Landskadelig virksomhed, § 13 | 1 | - | - | 2 | - | - |
| Forbrydelser mod statsforvalt. øverste myndigheder, § 14 | - | - | - | 1 | - | - |
| Dyrplageri, § 65 | - | - | 1 | 5 | - | - |
| Ulovlig tvang, § 66 | 2 | 1 | - | 3 | - | - |
| Frihedsberøvelse, § 67 | 2 | - | - | 5 | - | - |
| Fredskrænkelser, § 68 | 4 | - | - | 1 | - | - |
| Husfredskrænkelser, §§ 69, 69A, 69B | 29 | - | - | 26 | 1 | - |
| Fræmsættelse af trusler, § 70 | 35 | 1 | - | 35 | 3 | - |
| Æresfornærmelse, § 71 | - | - | - | 3 | - | - |
| Undertrykkelse af bevismidler, § 38 | - | - | - | - | - | - |
| Krænkelser af offentlig myndighed, § 16 | 21 | 1 | 1 | 21 | - | - |
| Krænkelser af retshåndhævelsen, § 18 | 1 | - | - | - | - | - |
| Ulovlig myndighedsudøvelse mv., § 21 | 1 | - | - | - | - | - |
| Misbrug af særlig beskyttet kendetegn, § 22 | - | - | - | - | - | - |
| Ulovlig alarmering, § 23 | 17 | - | 2 | 18 | - | 1 |
| Alkoholmisbrug, § 24 | 1 | - | - | - | - | - |
| Krænkelser af særlig værnet fred, § 25 | - | - | - | 1 | - | - |
| Undladelse af at afværge forbrydelse mv., § 26 | - | - | - | 1 | - | - |
| Misbrug af offentlig myndighed, § 28 | - | - | - | - | - | - |
| Tjenesteforsømmelse, § 30 | 4 | - | - | - | - | - |
| Falsk forklaring, § 31 | - | - | - | - | - | - |
| Falsk erklæring, § 32 | 1 | - | - | 2 | - | - |
| Falsk anklage eller anmeldelse, §§ 33, 33A | 3 | - | - | 5 | - | 1 |
| Dokumentmisbrug, § 35 | 71 | - | 2 | 65 | 3 | 3 |
| Brandstiftelse, § 39 | 6 | - | - | 4 | - | - |
| Driftsforstyrrelse mv., § 40 | - | - | - | - | - | - |
| Brud på tavshedspligt, § 29 | - | - | - | 1 | - | - |
| Forbryd. vedr. pengeforfalskning, § 34 | - | - | - | 2 | - | - |
| Hasard spil, § 45 | - | - | - | 11 | - | - |
| Færdselslove | 228 | 1 | - | 316 | 7 | - |
| Spirituskørsel | 124 | - | - | 169 | 2 | - |
| Promillekørsel | 12 | - | - | 42 | 2 | - |
| Færdselslov i øvrigt | 146 | 1 | - | 154 | 6 | - |
| Politivedtægter | 67 | - | 10 | 81 | 1 | 8 |
| Særlove | 347 | 8 | - | 473 | 1 | - |
| Lov om indførelsesafgifter | 42 | 1 | - | 23 | - | - |
| Brand og bygningslove | 33 | 2 | - | 29 | - | - |
| Lov om euforiserende stoffer | 175 | 4 | - | 309 | 1 | - |
| Fiskeri og fredningslove | 44 | - | - | 26 | - | - |
| Øvrige særlove | 56 | 2 | - | 89 | - | - |

Anm.: Afgørelser, der omfatter flere lovovertrædelsesarter, er medtalt én gang under hver overtrædelsesarart.

Tabel 5 (fortsat)

| 1995 | | | 1996 | | | 1997 | | | 1998 | | |
|--------------|-----------|-----------|--------------|-----------|-----------|--------------|-----------|-----------|--------------|-----------|-----------|
| Dom | Fri | Uoplyst | Dom | Fri | Uoplyst | Dom | Fri | Uoplyst | Dom | Fri | Uoplyst |
| 2.007 | 42 | 40 | 1.707 | 46 | 53 | 1.781 | 47 | 52 | 2.116 | 45 | 45 |
| 1.350 | 36 | 33 | 1.208 | 37 | 47 | 1.177 | 41 | 50 | 1.363 | 35 | 40 |
| - | - | - | - | 2 | - | - | 2 | - | 3 | 2 | - |
| 62 | 6 | 1 | 48 | 4 | 1 | 58 | 1 | 1 | 79 | 3 | 2 |
| 1 | - | - | 1 | - | - | - | 1 | - | 4 | - | - |
| 30 | 4 | 1 | 19 | 3 | - | 28 | - | - | 40 | 3 | 1 |
| 1 | - | - | 1 | - | - | 2 | - | - | 1 | - | - |
| 14 | - | - | 16 | - | 1 | 17 | - | - | 14 | - | 1 |
| 22 | 2 | - | 19 | 1 | - | 22 | - | 1 | 32 | - | - |
| - | - | - | - | - | - | - | - | - | - | - | - |
| 333 | 12 | 9 | 311 | 9 | 5 | 255 | 8 | 14 | 341 | 10 | 10 |
| 11 | 2 | - | 3 | - | - | 10 | - | - | 6 | - | - |
| - | - | - | - | - | - | 2 | - | - | 1 | - | - |
| 317 | 10 | 8 | 300 | 8 | 4 | 244 | 8 | 14 | 332 | 9 | 10 |
| 1 | - | - | 1 | - | - | - | - | - | 2 | - | - |
| 9 | - | 1 | 7 | 1 | 1 | 6 | - | - | 4 | 1 | - |
| 909 | 13 | 17 | 863 | 19 | 33 | 862 | 25 | 33 | 914 | 14 | 26 |
| 536 | 5 | 5 | 535 | 10 | 18 | 569 | 11 | 11 | 554 | 7 | 15 |
| 12 | - | 1 | 14 | - | - | 8 | - | - | 14 | - | - |
| 38 | 1 | 2 | 56 | 1 | 2 | 41 | 3 | 3 | 47 | 1 | - |
| 5 | - | - | - | - | - | 3 | 2 | - | 1 | - | - |
| - | - | - | 1 | - | - | - | - | - | 1 | - | - |
| 63 | 2 | - | 52 | 1 | 4 | 41 | 1 | 4 | 47 | 2 | - |
| 244 | 3 | 5 | 231 | 4 | 10 | 223 | 8 | 11 | 248 | 4 | 7 |
| 100 | 3 | 4 | 78 | 3 | 2 | 73 | 2 | 4 | 109 | 1 | 4 |
| - | - | - | 3 | - | - | - | - | - | 2 | - | - |
| 213 | 7 | 6 | 142 | 7 | 10 | 126 | 11 | 6 | 183 | 12 | 2 |
| - | 1 | - | 1 | - | - | - | - | - | - | - | - |
| 1 | - | - | 1 | - | - | 2 | - | - | 4 | - | - |
| - | - | - | 3 | - | - | 2 | - | - | - | - | - |
| 8 | 1 | - | 3 | - | 1 | 7 | - | - | 13 | - | - |
| 1 | - | - | 3 | - | - | 3 | - | - | 3 | - | - |
| 3 | - | - | 1 | - | - | 1 | - | - | 4 | - | - |
| - | - | - | 1 | - | - | - | - | - | 2 | - | - |
| 46 | - | 3 | 23 | 1 | - | 16 | 2 | 2 | 14 | 2 | - |
| 48 | 1 | - | 35 | 3 | 3 | 22 | 6 | 2 | 46 | 4 | 1 |
| - | - | - | 4 | - | - | 2 | - | - | 1 | - | - |
| 1 | - | - | 2 | - | 1 | - | - | - | 1 | - | - |
| 24 | 3 | - | 16 | - | - | 11 | 2 | - | 24 | 1 | - |
| 1 | - | - | - | - | 1 | - | - | - | 5 | - | - |
| - | - | - | - | - | - | - | - | - | - | - | - |
| 2 | - | - | 2 | - | 1 | - | - | - | 3 | - | - |
| 25 | - | - | 22 | 1 | 1 | 23 | - | - | 29 | - | 1 |
| - | - | - | 1 | - | - | 3 | - | - | 2 | - | - |
| 1 | - | - | 1 | - | 1 | - | - | - | 1 | - | - |
| - | - | - | - | - | - | - | - | - | - | - | - |
| 2 | - | - | 1 | - | 1 | - | 1 | - | - | - | - |
| 1 | - | - | - | - | - | - | - | - | - | - | - |
| 2 | - | - | 2 | - | - | - | - | - | - | - | - |
| - | - | - | 1 | - | - | - | - | - | 3 | 1 | - |
| 6 | - | 1 | 7 | 2 | - | 4 | - | - | 5 | - | - |
| 60 | 1 | 2 | 24 | - | 1 | 35 | 1 | 1 | 28 | 1 | - |
| 3 | - | - | 5 | - | - | 1 | - | 1 | 4 | 3 | - |
| - | - | - | - | - | - | - | - | - | 2 | - | - |
| - | - | - | - | - | - | - | - | - | 2 | - | - |
| - | - | - | - | - | - | - | - | - | 3 | - | - |
| - | - | - | - | - | - | - | - | - | - | - | - |
| 280 | 2 | - | 209 | 3 | - | 304 | 4 | - | 307 | 3 | - |
| 125 | 2 | - | 96 | - | - | 126 | 1 | - | 149 | 2 | - |
| 20 | - | - | 15 | - | - | 23 | - | - | 21 | - | - |
| 180 | 1 | - | 128 | 3 | - | 186 | 3 | - | 180 | 1 | - |
| 64 | - | 7 | 62 | 1 | 6 | 52 | - | 2 | 51 | 1 | 5 |
| 433 | 5 | - | 321 | 6 | - | 344 | 2 | - | 497 | 6 | - |
| 39 | - | - | 7 | - | - | 14 | - | - | 28 | - | - |
| 29 | 1 | - | 19 | 2 | - | 24 | - | - | 30 | - | - |
| 248 | 1 | - | 221 | 3 | - | 232 | - | - | 339 | 6 | - |
| 40 | 1 | - | 30 | - | - | 25 | - | - | 21 | - | - |
| 83 | 2 | - | 45 | 2 | - | 51 | 2 | - | 85 | - | - |

Tabel 6, 7 og 8 viser bødef afgørelser og domme fordelt efter køn og alder. Virksomheder samt personer med ugyldigt cpr. nummer indgår ikke i de tabeller, der indeholder personvariablerne køn og alder. Til udregning af afgørelser pr. 1.000 indbyggere, er der anvendt middelfolketal for de angivne år.

Tabel 6 Bødef afgørelser og domme fordelt efter overtrædelsens art samt personens køn og alder 1993-1998

| | 1993 | | 1994 | | 1995 | | 1996 | | 1997 | | 1998 | |
|--------------------------------|-------------|-------------|-------------|-------------|-------------|-------------|-------------|-------------|-------------|-------------|-------------|-------------|
| | Mænd | Kvinder | Mænd | Kvinder | Mænd | Kvinder | Mænd | Kvinder | Mænd | Kvinder | Mænd | Kvinder |
| Afgørelser i alt | 30,7 | 30,7 | 30,9 | 31,2 | 31,3 | 31,2 | 31,4 | 31,2 | 31,7 | 31,5 | 32,0 | 31,9 |
| Kriminallov i alt | 29,3 | 29,7 | 29,3 | 30,4 | 29,8 | 30,6 | 30,1 | 30,4 | 30,1 | 30,3 | 30,8 | 30,5 |
| <i>Uoplyst kriminallov</i> | 17,8 | - | - | - | - | - | 32,1 | - | 31,2 | - | 35,2 | - |
| <i>Sædelighedsforbrydelser</i> | 34,7 | 25,0 | 33,1 | 32,5 | 33,0 | - | 32,5 | - | 34,2 | 33,6 | 35,9 | - |
| <i>Voldsforbrydelser</i> | 30,8 | 30,5 | 30,8 | 32,4 | 30,8 | 28,7 | 30,7 | 29,5 | 30,7 | 28,4 | 32,0 | 29,4 |
| <i>Formueforbrydelser</i> | 28,0 | 29,0 | 27,9 | 30,4 | 28,7 | 31,3 | 29,0 | 30,2 | 28,9 | 30,7 | 29,5 | 31,2 |
| <i>Andre forbrydelser</i> | 30,6 | 32,5 | 31,7 | 29,4 | 30,5 | 30,3 | 33,0 | 34,8 | 32,9 | 33,4 | 32,0 | 28,1 |
| Færdselslov | 34,0 | 32,2 | 35,0 | 33,1 | 35,1 | 32,0 | 33,7 | 32,3 | 34,9 | 34,2 | 35,4 | 35,0 |
| Politivedtægt | 29,7 | 23,0 | 33,2 | 33,3 | 28,7 | 31,0 | 30,6 | 33,0 | 33,8 | 38,1 | 32,6 | 32,2 |
| Særlov | 33,2 | 34,0 | 32,0 | 32,2 | 33,4 | 32,1 | 34,2 | 33,0 | 32,8 | 34,6 | 32,6 | 34,0 |

Anm.: Jf. anmærkning til tabel 5.

Tabel 7

**Bødeafgørelser og domme for overtrædelse af kriminalloven fordelt efter alder
1993-1998**

| | 1993 | 1994 | 1995 | 1996 | 1997 | 1998 |
|------------------|--------------|--------------|--------------|--------------|--------------|--------------|
| I alt | 1.418 | 1.568 | 1.419 | 1.292 | 1.268 | 1.438 |
| Mænd | 1.227 | 1.383 | 1.223 | 1.105 | 1.057 | 1.223 |
| Kvinder | 191 | 185 | 196 | 187 | 211 | 215 |
| 15 år | 25 | 19 | 12 | 19 | 23 | 22 |
| 16 år | 36 | 66 | 40 | 40 | 51 | 50 |
| 17 år | 26 | 51 | 43 | 44 | 37 | 61 |
| 18 år | 29 | 53 | 49 | 52 | 42 | 59 |
| 19 år | 50 | 51 | 53 | 50 | 46 | 42 |
| 20 år | 43 | 50 | 36 | 47 | 63 | 60 |
| 21 år | 58 | 47 | 53 | 51 | 41 | 33 |
| 22 år | 62 | 55 | 39 | 33 | 38 | 54 |
| 23 år | 65 | 62 | 38 | 46 | 43 | 33 |
| 24 år | 69 | 68 | 61 | 36 | 45 | 39 |
| 25-29 år | 374 | 351 | 342 | 234 | 224 | 220 |
| 30-39 år | 420 | 514 | 480 | 450 | 426 | 526 |
| 40-49 år | 103 | 121 | 118 | 130 | 125 | 164 |
| 50-59 år | 36 | 44 | 39 | 44 | 43 | 48 |
| 60 år og derover | 11 | 5 | 7 | 5 | 9 | 9 |
| Gennemsnitsalder | 29,3 | 29,4 | 29,9 | 30,2 | 30,1 | 30,8 |
| Uoplyst | 11 | 11 | 9 | 11 | 12 | 18 |

| | Afgørelser pr. 1.000 personer i hver aldersgruppe | | | | | |
|------------------|---------------------------------------------------|-----------|-----------|-----------|-----------|-----------|
| I alt | 35 | 39 | .. | 32 | 31 | 35 |
| Mænd | 57 | 64 | 56 | 50 | 48 | 55 |
| Kvinder | 10 | 10 | 11 | 10 | 11 | 12 |
| 15 år | 35 | 26 | 15 | 22 | 26 | 26 |
| 16 år | 51 | 94 | 56 | 52 | 62 | 59 |
| 17 år | 38 | 74 | 65 | 71 | 57 | 92 |
| 18 år | 45 | 77 | 71 | 78 | 61 | 79 |
| 19 år | 80 | 79 | 79 | 72 | 68 | 61 |
| 20 år | 65 | 81 | 57 | 70 | 92 | 90 |
| 21 år | 83 | 72 | 86 | 82 | 63 | 49 |
| 22 år | 81 | 78 | 59 | 54 | 62 | 84 |
| 23 år | 72 | 79 | 54 | 70 | 72 | 54 |
| 24 år | 65 | 76 | 78 | 51 | 68 | 64 |
| 25-29 år | 57 | 56 | 59 | 44 | 47 | 52 |
| 30-39 år | 39 | 47 | 42 | 39 | 36 | 44 |
| 40-49 år | 15 | 17 | 17 | 18 | 17 | 21 |
| 50-59 år | 8 | 9 | 8 | 8 | 8 | 9 |
| 60 år og derover | 3 | 1 | 2 | 1 | 2 | 2 |

Anm.: Til udregning af afgørelser pr. 1.000 personer, er der udregnet et middelfolketal i de pågældende åBødeafgørelser og domme fordelt efter samlet foranstaltning 1993-1998

Tabel 8

**Bødeafgørelser og domme fordelt efter samlet foranstaltning og personens alder
1993-1998**

| | 1993 | 1994 | 1995 | 1996 | 1997 | 1998 |
|-----------------------------------------------|-----------|-----------|-----------|-----------|-----------|-----------|
| Afgørelser i alt | 31 | 31 | 31 | 31 | 32 | 32 |
| Uoplyst foranstaltning | 29 | 29 | 32 | 30 | 23 | 34 |
| Fuldstændig frifindelse | 37 | 34 | 38 | 36 | 37 | 35 |
| Skyldig, men ingen foranstaltning | 33 | 27 | 30 | 37 | 29 | 27 |
| Betinget dom alene | 26 | 23 | 26 | 27 | 29 | 24 |
| Betinget dom og bøde | 30 | 30 | 30 | 30 | 31 | 31 |
| Dom til forsorg alene | 29 | 28 | 32 | 29 | 28 | 29 |
| Dom til forsorg og bøde | 27 | 27 | 31 | 26 | 25 | 29 |
| Anstaltpåbegyndt forsorg alene | 32 | 28 | 26 | 30 | 23 | 25 |
| Anstaltpåbegyndt forsorg og bøde | 40 | - | - | - | - | - |
| Anbringelse i anstalt i Grønland | 31 | 32 | 31 | 32 | 32 | 33 |
| Anbringelse i anstalt i Danmark | - | - | - | - | 52 | - |
| Anbringelse på hospital/institution i Danmark | - | 24 | - | 36 | 37 | 27 |
| Bet. dom med vilkår om børne-ungd. alene | - | 17 | 17 | 17 | 17 | 16 |
| Bøde alene | 31 | 31 | 31 | 31 | 32 | 32 |
| Konfiskation alene | 32 | 25 | 31 | 42 | - | 26 |
| Frakendelse alene | 42 | 36 | 41 | 44 | 38 | 35 |
| Frakendelse og bøde | 35 | 35 | 35 | 33 | 35 | 38 |
| Konfiskation og bøde | 31 | 31 | 31 | 34 | 32 | 32 |
| Andet | 27 | 26 | 26 | 31 | 25 | 27 |

Tabel 9 Illustrerer de hyppigste foranstaltningskombinationer indenfor de enkelte afgørelser.

Tabel 9

Bødeafgørelser og domme fordelt efter samlet foranstaltning. 1993-1998

| | 1993 | 1994 | 1995 | 1996 | 1997 | 1998 |
|-----------------------------------------------|--------------|--------------|--------------|--------------|--------------|--------------|
| Afgørelser i alt | 1.983 | 2.334 | 2.089 | 1.806 | 1.880 | 2.206 |
| Uoplyst foranstaltning | 30 | 22 | 11 | 6 | 8 | 6 |
| Fuldstændig frifindelse | 19 | 33 | 35 | 30 | 21 | 25 |
| Skyldig, men ingen foranstaltning | 5 | 9 | 6 | 7 | 4 | 8 |
| Betinget dom alene | 44 | 72 | 59 | 71 | 53 | 65 |
| Betinget dom og bøde | 82 | 71 | 65 | 87 | 49 | 80 |
| Dom til forsorg alene | 61 | 80 | 50 | 52 | 54 | 53 |
| Dom til forsorg og bøde | 5 | 14 | 14 | 14 | 11 | 9 |
| Anstalt påbegyndt forsorg alene | 15 | 11 | 2 | 7 | 2 | 2 |
| Anstalt påbegyndt forsorg og bøde | 1 | - | - | - | - | - |
| Anbringelse i anstalt i Grønland | 80 | 89 | 77 | 67 | 65 | 63 |
| Anbringelse i anstalt i Danmark | - | - | - | - | 2 | - |
| Anbringelse på hospital/institution i Danmark | - | 1 | - | 2 | 1 | 3 |
| Bet. dom med vilkår om børne-ungd. alene | - | 1 | 3 | 2 | 2 | 1 |
| Bøde alene | 1.393 | 1.587 | 1.476 | 1.272 | 1.328 | 1.563 |
| Konfiskation alene | 8 | 5 | 2 | 2 | - | 2 |
| Frakendelse alene | 7 | 9 | 7 | 3 | 5 | 4 |
| Frakendelse og bøde | 114 | 156 | 121 | 78 | 117 | 129 |
| Konfiskation og bøde | 108 | 153 | 143 | 94 | 150 | 187 |
| Andet | 11 | 21 | 18 | 12 | 8 | 6 |

Tabel 10a og 10b viser, at i 1993 blev færdselsloven ændret, så man kunne i dømmes betinget frakendelse af kørekort.

Tabel 10a

Frakendelse af kørekort fordelt efter frakendelsestid 1993-1998

| | 1993 | 1994 | 1995 | 1996 | 1997 | 1998 |
|---------------------|--------------|-------------|-------------|--------------|-------------|-------------|
| I alt | 113 | 134 | 101 | 68 | 111 | 123 |
| Under 1 år | 1 | - | - | - | - | 1 |
| Mellem 1 år 11 mdr. | 47 | 62 | 48 | 27 | 32 | 41 |
| Mellem 2 år 11 mdr. | 31 | 36 | 24 | 18 | 16 | 19 |
| 3-8 år | 17 | 26 | 19 | 4 | 6 | 11 |
| Over 8 år | 11 | 9 | 3 | 1 | - | 4 |
| Gennemsnitlig tid | 2 år 10 mdr. | 2 år 6 mdr. | 2 år 4 mdr. | 1 år 11 mdr. | 1 år 8 mdr. | 2 år 4 mdr. |
| Evig frakendelse | 2 | - | 3 | 1 | - | 1 |
| Uoplyst tid | 4 | 1 | 4 | 17 | 57 | 46 |

Tabel 10b

Betinget frakendelse af kørekort fordelt efter frakendelsestid 1993-1998

| | 1993 | 1994 | 1995 | 1996 | 1997 | 1998 |
|---------------------|----------|-------------|--------------|-------------|-------------|-------------|
| I alt | 8 | 31 | 30 | 15 | 18 | 14 |
| Under 1 år | - | - | 1 | - | - | - |
| Mellem 1 år 11 mdr. | - | 2 | 5 | 4 | 3 | 2 |
| Mellem 2 år 11 mdr. | - | 3 | - | 1 | - | - |
| 3-8 år | 7 | 20 | 20 | 8 | 11 | 8 |
| Over 8 år | - | - | 1 | - | - | - |
| Gennemsnitlig tid | 3 år | 2 år 9 mdr. | 2 år 11 mdr. | 2 år 4 mdr. | 2 år 9 mdr. | 2 år 8 mdr. |
| Evig frakendelse | - | 3 | - | - | - | - |
| Uoplyst tid | 1 | 3 | 3 | 2 | 4 | 4 |

Tabel 11 Omhandler længden af anstaltsanbringelser.

Tabel 11

Anbringelse i anstalt i Grønland fordelt efter anbringelsestid 1993-1998

| | 1993 | 1994 | 1995 | 1996 | 1997 | 1998 |
|-------------------|-------------|-----------|-------------|-------------|-------------|-------------|
| I alt | 76 | 87 | 85 | 115 | 100 | 101 |
| 1 md. | 3 | 7 | 2 | 1 | 2 | 2 |
| 2-5 mdr. | 10 | 29 | 12 | 15 | 6 | 8 |
| 6 mdr. | 19 | 10 | 15 | 10 | 8 | 7 |
| 7-11 mdr. | 11 | 7 | 8 | 5 | 2 | 7 |
| 1 år-1 år 11 mdr. | 10 | 12 | 17 | 41 | 34 | 42 |
| 2 år-2 år 11 mdr. | 7 | 5 | 12 | 12 | 14 | 13 |
| 3 år og derover | 5 | 7 | 9 | 8 | 4 | 2 |
| Gennemsnitlig tid | 1 år 1 mdr. | 1 år | 1 år 5 mdr. | 1 år 2 mdr. | 1 år 4 mdr. | 1 år 2 mdr. |
| Ubestemt tid | - | - | - | - | 1 | 4 |
| Uoplyst tid | 11 | 10 | 10 | 23 | 30 | 20 |

Tabel 12 Indeholder en oversigt over afgørelser i sager, der kun indeholder et enkelt forhold fordelt efter overtrædelsens art og afgørelsestype 1993-1998.

Tabel 12 Afgørelser i sager, der kun indeholder ét enkelt forhold fordelt efter overtrædelsens art og afgørelsestype 1993-1998

| | I alt | Mænd | Kvinder | Fuldstændig frifindelse | Skyldig, men ingen foranstaltn. |
|-----------------------------------------------|--------------|--------------|--------------|----------------------------|---------------------------------------|
| I alt | 9.864 | 8.327 | 1.537 | 53 | 32 |
| Kriminallov i alt | 6.223 | 5.221 | 1.002 | 37 | 26 |
| <i>Sædelighedsforbrydelser i alt</i> | <i>241</i> | <i>238</i> | <i>3</i> | <i>4</i> | <i>..</i> |
| Blodskam, § 49 | 7 | 7 | - | .. | - |
| Voldtægt o.l., § 51 | 100 | .. | .. | 3 | - |
| Kønslig udnyttelse, §§ 52, 52A | 4 | .. | .. | - | - |
| Kønslig forhold til børn, § 53 | 45 | .. | .. | - | - |
| Blufærdighedskrænkelse mv., § 56 | 83 | 83 | - | - | .. |
| Forførelse af unge u. 18, §§ 54, 55 | 2 | 2 | - | - | - |
| <i>Voldsforbrydelser i alt</i> | <i>1.260</i> | <i>1.040</i> | <i>220</i> | <i>10</i> | <i>11</i> |
| Manddrab, § 57 | 22 | 14 | 8 | - | - |
| Uagtsomt manddrab, § 58 | 2 | 2 | - | - | - |
| Vold, § 60 | 1.224 | 1.013 | 211 | 9 | 11 |
| Uforsvarlig omgang med farlige ting mv., § 64 | 12 | .. | .. | .. | - |
| <i>Formueforbrydelser i alt</i> | <i>4.242</i> | <i>3.561</i> | <i>681</i> | <i>17</i> | <i>9</i> |
| Tyveri, § 72 | 2.599 | 2.245 | 354 | 6 | 7 |
| Ulovlig omgang med hittegods, § 73 | 38 | 30 | 8 | .. | - |
| Bedrageri, underslæb, §§ 74, 74A | 207 | 162 | 45 | 2 | .. |
| Mandatsvig, § 75 | 8 | 6 | 2 | .. | - |
| Hæleri o.l., § 78 | 198 | 154 | 44 | 2 | - |
| Tingsbeskadigelser, § 79 | 1.004 | 793 | 211 | 5 | .. |
| Brugstyveri mv., § 80 | 186 | 169 | 17 | - | - |
| <i>Andre forbrydelser i alt</i> | <i>480</i> | <i>382</i> | <i>98</i> | <i>6</i> | <i>5</i> |
| Dyrplageri, § 65 | 26 | 24 | 2 | - | - |
| Ulovlig tvang, § 66 | 2 | 2 | - | - | - |
| Husfredskrænkelse, §§ 69, 69A, 69B | 34 | .. | .. | - | - |
| Fremsættelse af trusler, § 70 | 52 | 49 | 3 | 2 | - |
| Æresfornærmelse, § 71 | 6 | .. | .. | - | .. |
| Undertrykkelse af bevismidler, § 38 | 3 | 3 | - | - | - |
| Krænkelse af offentlig myndighed, § 16 | 48 | 41 | 7 | - | 2 |
| Krænkelse af retshåndhævelsen, § 18 | 3 | .. | .. | - | - |
| Misbrug af særlig beskyttet kendetegn, § 22 | 3 | 3 | - | - | - |
| Ulovlig alarmering, § 23 | 109 | 74 | 35 | .. | 2 |
| Alkoholmisbrug, § 24 | 4 | 4 | - | - | - |
| Krænkelse af særlig værnet fred, § 25 | 3 | 3 | - | - | - |
| Tjenesteforsømmelse, § 30 | 2 | 2 | - | - | - |
| Falsk forklaring, § 31 | 2 | 2 | - | .. | - |
| Falsk erklæring, § 32 | 2 | 2 | - | - | - |
| Falsk anklage eller anmeldelse, §§ 33, 33A | 18 | 6 | 12 | - | - |
| Dokumentmisbrug, § 35 | 123 | 96 | 27 | .. | - |
| Brandstiftelse, § 39 | 16 | 11 | 5 | .. | - |
| Driftsforstyrrelse mv., § 40 | 2 | 2 | - | - | - |
| Brud på tavshedspligt, § 29 | 3 | 2 | .. | - | - |
| Forbryd. vedr. pengeforfalskning, § 34 | 4 | .. | .. | - | - |
| Hasard spil, § 45 | 11 | 11 | - | - | - |
| Færdselslove i alt | 1.210 | 1.121 | 89 | 6 | .. |
| Spirituskørsel | 487 | 456 | 31 | .. | - |
| Promillekørsel | 66 | .. | .. | - | - |
| Færdselslov i øvrigt | 657 | 600 | 57 | 5 | .. |
| Politivedtægter i alt | 257 | 221 | 36 | .. | - |
| Særlove i alt | 2.174 | 1.764 | 410 | 9 | 5 |
| Lov om indførelsesafgifter | 143 | 111 | 32 | - | - |
| Brand og bygningslove | 151 | 103 | 48 | .. | - |
| Lov om euforiserende stoffer | 1.371 | 1.083 | 288 | 5 | 4 |
| Fiskeri og fredningslove | 179 | .. | .. | .. | - |
| Øvrige særlove | 330 | 289 | 41 | 2 | .. |

Anm.: Der er ikke overensstemmelse mellem summen af observationer og de anførte totaler, da observationer, som er blevet fjernet pga. diskretionshensyn, er inkluderet i totalerne.

Tabel 12 (fortsat)

| Betinget domme ¹⁾ | Dom til forsorg ²⁾ | Anstalt-påbegyndt forsorg ³⁾ | Anbringelse i anstalt eller på hosp./inst. ⁴⁾ | Bøde og/eller konfiskation ⁵⁾ | Uoplyst/Andet ⁶⁾ |
|------------------------------|-------------------------------|-----------------------------------------|----------------------------------------------------------|------------------------------------------|-----------------------------|
| 486 | 189 | 17 | 192 | 8.809 | 86 |
| 468 | 181 | 17 | 130 | 5.297 | 67 |
| 60 | 21 | - | 55 | 97 | 3 |
| 3 | .. | - | - | .. | - |
| 30 | 10 | - | 47 | 10 | - |
| .. | - | - | 3 | - | - |
| 14 | 3 | - | 5 | 21 | .. |
| 12 | 7 | - | - | 62 | .. |
| - | - | - | - | 2 | - |
| 82 | 59 | 9 | 44 | 1.019 | 26 |
| - | 5 | .. | 16 | - | - |
| - | - | - | .. | .. | - |
| 79 | 53 | 8 | 27 | 1.012 | 25 |
| 3 | .. | - | - | 6 | .. |
| 276 | 80 | 7 | 25 | 3.806 | 32 |
| 203 | 74 | 6 | 24 | 2.249 | 26 |
| 2 | - | - | - | 35 | - |
| 36 | 2 | - | - | 165 | .. |
| 3 | - | - | - | 4 | - |
| 3 | - | - | - | 192 | .. |
| 13 | 4 | - | .. | 977 | 2 |
| 11 | - | .. | - | 172 | 2 |
| 50 | 21 | .. | 6 | 385 | 6 |
| - | - | - | - | 26 | - |
| - | .. | - | - | .. | - |
| - | - | - | - | 34 | - |
| 10 | 6 | .. | - | 33 | - |
| - | - | - | - | 5 | - |
| - | - | - | - | 3 | - |
| 7 | 4 | - | 5 | 28 | 2 |
| .. | - | - | - | 2 | - |
| - | - | - | - | 2 | .. |
| - | - | - | - | 105 | .. |
| - | - | - | - | 4 | - |
| - | - | - | - | 3 | - |
| - | - | - | - | 2 | - |
| .. | - | - | - | - | - |
| - | - | - | - | 2 | - |
| 3 | .. | - | - | 14 | - |
| 23 | 3 | - | - | 95 | .. |
| 3 | 4 | - | .. | 6 | .. |
| - | - | - | - | 2 | - |
| - | - | - | - | 3 | - |
| 2 | .. | - | - | .. | - |
| - | - | - | - | 11 | - |
| 3 | - | - | .. | 1.193 | 6 |
| - | - | - | .. | 482 | 3 |
| .. | - | - | - | 65 | - |
| 2 | - | - | - | 646 | 3 |
| .. | .. | - | - | 254 | - |
| 14 | 7 | - | 61 | 2.065 | 13 |
| .. | - | - | .. | 140 | .. |
| 2 | - | - | .. | 147 | - |
| 10 | 6 | - | 59 | 1.280 | 7 |
| - | - | - | - | 178 | - |
| .. | .. | - | - | 320 | 5 |

Noter: 1) Betinget dom alene; Betinget dom og bøde. 2) Dom til forsorg alene; Dom til forsorg og bøde; Betinget dom med vilkår om børneungdomsforsorg. 3) Anstalt-påbegyndt forsorg alene; Anstalt-påbegyndt forsorg og bøde. 4) Anbringelse i anstalt i Grønland; Anbringelse på hospital/institution i Danmark. 5) Bøde alene; Konfiskation alene; Frakendelse alene; Frakendelse og bøde; Konfiskation og bøde. 6) Andet; Uoplyst foranstaltning.

Signatur forklaring:

- ... Oplysninger foreligger ikke
- .. Oplysninger for usikre til at angives eller diskretionshensyn
- . Tal kan efter sagens natur ikke forekomme
- 0 Mindre end halvdelen af den anvendte enhed
- Nul
- * Foreløbigt eller anslået tal

Eventuel henvendelse:
Paw M. K. Gyldenkærne
E-mail: Paw@gs.gh.gl