

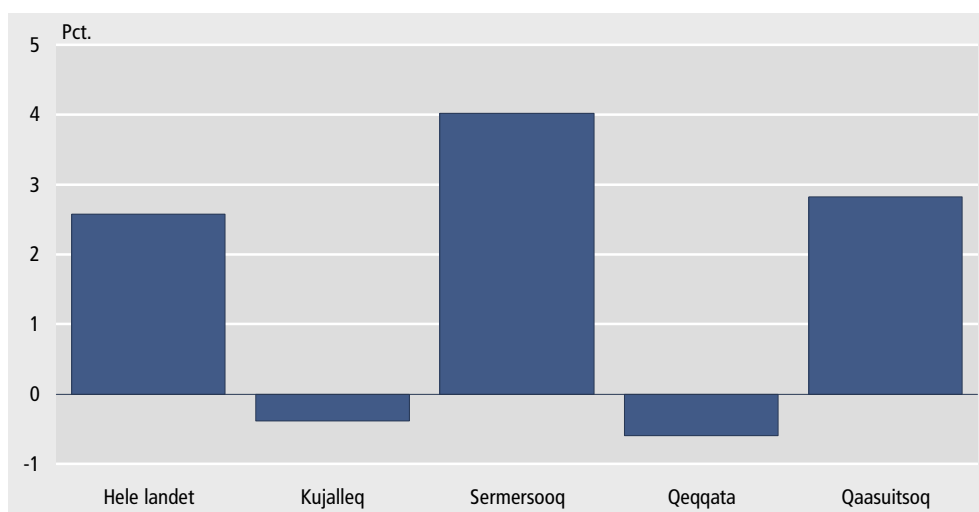
## Indkomststatistik 2009

### Sammenfatning

#### Indkomststigning på 2,6 pct. i 2009

I 2009 oplevede befolkningen en gennemsnitlig stigning på 2,6 pct. i den personlige indkomst. Tallet dækker over betydelige forskelle blandt kommunerne, hvor især Kommuneqarfik Sermersooq skilte sig positivt ud med en stigning på 4,0 pct. Også i Qaasuitsup Kommunia var der positiv vækst, mens både Qeqqata Kommunia og Kommune Kujalleq tegnede sig for mindre fald.

Figur 0.1 Vækst i gennemsnitlige bruttoindkomster fordelt på kommuner 2008-2009



*Høj vækst i de østgrønlandske distrikter*

De to distrikter (gamle kommuner) med størst vækst finder man i Østgrønland, hvor Illoqortoormiut distrikt med 8,6 pct. tegnede sig for den største stigning efterfulgt af Tasiilaq distrikt med 4,4 pct. I den anden ende ligger Narsaq distrikt og Nanortalik distrikt, hvor indkomsterne i gennemsnit faldt henholdsvis 3,7 pct. og 4,2 pct.

Tabel 0.1 Gennemsnitlige personindkomster fordelt på kommuner 2009

	Bruttoindkomst	Skattepligtig indkomst	Indkomst efter skat
	1.000 kr.		
<b>Hele landet</b> .....	<b>199</b>	<b>182</b>	<b>140</b>
Kommune Kujalleq .....	164	149	117
Kommuneqarfik Sermersooq .....	244	223	169
Qeqqata Kommunia .....	193	178	137
Qaasuitsup Kommunia .....	159	146	115

- Højeste indkomster i Sermersooq* Den gennemsnitlige indkomst var på landsplan 199.000 kr. i 2009 mod 194.000 kr. året før. Højeste gennemsnitsindkomster blev optjent af borgerne i Kommuneqarfik Sermersooq med et gennemsnit 244.000 kr., mens Qaasuitsup Kommunian med et gennemsnit på 159.000 kr. havde det laveste indkomstniveau blandt kommunerne.
- Betydelige forskelle mellem by og bygd* En borger bosat i en by optjente i gennemsnit en indkomst på 208.000 kr., hvilket dog dækker over markante forskelle byerne imellem. Eksempelvis lå de gennemsnitlige indkomster i Nuuk på 275.000 kr., mens de tilsvarende i Qaanaaq var nede på 128.000 kr. Også blandt bygderne var der betydelige indkomstforskelle. De markant højeste indkomster blev optjent i lufthavnsbygderne Narsarsuaq og Kangerlussuaq med henholdsvis 295.000 kr. og 291.000 kr. i gennemsnit. Af de resterende bygder lå indkomsterne i Oqaatsut (Ilulissat distrikt) højest med et gennemsnit på 177.000 kr., mens de laveste indkomster blev optjent i Siorapaluk (Qaanaaq distrikt) med 77.000 kr. i gennemsnitsindkomst. I gennemsnit optjente en bygdeborger 134.000 kr. i 2009.
- Købekraften styrket* Gennemsnitsindkomsterne steg mere end inflationen, der i perioden 1. januar 2009 til 1. januar 2010 var på knap 1,5 pct., hvilket betyder en stigning i realindkomsterne på 1,1 pct. Befolkningens købekraft blev således styrket i 2009.

Tabel 0.2 **Realindkomstindekset 2004-2009**

	2004	2005	2006	2007	2008	2009
Indkomstindekset, 2002 = 100	104,2	105,7	110,0	113,9	118,5	121,6
Forbrugerprisindekset, 2002 = 100	104,3	106,7	109,1	114,9	120,1	121,9
<b>Realindkomstindekset, 2002 = 100</b>	<b>99,9</b>	<b>99,1</b>	<b>100,9</b>	<b>99,1</b>	<b>98,7</b>	<b>99,8</b>
Årlig ændring (pct.)	2,2	-0,8	1,8	-1,8	-0,4	1,1

## Indholdsfortegnelse

---

	<b>Sammenfatning</b> .....	<b>1</b>
	<b>Indholdsfortegnelse</b> .....	<b>3</b>
<b>Kapitel 1</b>	<b>Metode og begreber</b> .....	<b>4</b>
Afsnit 1.1	Formål .....	4
Afsnit 1.2	Datagrundlag .....	4
Afsnit 1.2.1	Personorienteret indkomststatistik .....	4
Afsnit 1.2.2	Husstandsorienteret indkomststatistik .....	5
Afsnit 1.2.3	Skatteorienteret indkomststatistik .....	5
Afsnit 1.3	Begreber og definitioner .....	5
Afsnit 1.4	Metode til belysning af indkomstfordelingen .....	7
Afsnit 1.5	Begrænsninger og faldgruber .....	8
<b>Kapitel 2</b>	<b>Personindkomster</b> .....	<b>9</b>
Afsnit 2.1	Indkomster i kommunerne .....	9
Afsnit 2.2	Indkomster i distrikterne .....	10
Afsnit 2.3	Indkomster i bygder og byer .....	12
Afsnit 2.4	Indkomster fordelt på køn .....	15
<b>Kapitel 3</b>	<b>Husstandsindkomster</b> .....	<b>16</b>
<b>Kapitel 4</b>	<b>Den skatteorienterede indkomststatistik</b> .....	<b>18</b>
<b>Kapitel 5</b>	<b>Indkomstfordelingen</b> .....	<b>20</b>
<b>Kapitel 6</b>	<b>Supplerende tabeller</b> .....	<b>22</b>
Afsnit 6.1	Fra det personorienterede indkomstregister .....	22
Afsnit 6.2	Fra det husstandsorienterede indkomstregister .....	34
Afsnit 6.3	Fra det skatteorienterede indkomstregister .....	43
Afsnit 6.4	Internationale sammenligninger af indkomstfordelingen .....	46

---

# 1. Metode og begreber

## 1.1 Formål

Formålet med indkomststatistikken er at belyse niveauet og fordelingen af de optjente indkomster i samfundet. Ved at sammenholde indkomstoplysningerne med demografiske oplysninger er det muligt at belyse indkomsterne hos forskellige demografiske grupper – eksempelvis fordelt på køn, alder og fødested. Endvidere er det ved at sammenholde tal fra flere år muligt at belyse indkomsternes udvikling over tid. Endelig kan statistikken belyse indkomsterne i forskellige husstandstyper samt de samlede personindkomster og –skatter i samfundet.

Det skal understreges, at indkomststatistikken ikke giver et fuldstændigt billede af velstand og forbrugsmuligheder. Eksempelvis er subsistensøkonomien ikke omfattet. Det skal endvidere gøres klart, at statistikken ikke må forveksles med en lønstatistik.

## 1.2 Datagrundlag

Grundlaget for indkomststatistikken er de skattemæssige slutopgørelser (S31) for samtlige skattepligtige personer. På baggrund af disse indberetninger danner Grønlands Statistik et basisregister indeholdende indkomst-, skatte- og personnummeroplysninger for alle personer, der er skattepligtige i Grønland. Ud fra dette basisregister dannes yderligere tre registre; Et person-, et husstands- og et skatteorienteret register. For at danne de to førstnævnte registre er basisregistret samkørt med Grønlands Statistiks befolkningsregister og husstandsregister. Disse omfatter opgørelser over den samlede befolkning og dens fordeling efter demografiske kendetegn som køn, bopæl, fødested m.m.

De tre indkomstregistre danner grundlag for hvert sit selvstændige område inden for indkomststatistikken. I det følgende redegøres der for indholdet i de enkelte registre og deraf udledte statistikker og de begrænsninger, som de enkelte områder har.

### 1.2.1 Personorienteret indkomststatistik

Den personorienterede indkomststatistik danner grundlag for størsteparten af opgørelserne i denne publikation. Statistikken er dannet på baggrund af det personorienterede register, der er en samkøring af det indkomststatistiske basisregister og det grønlandske befolkningsregister.<sup>1</sup> Således indeholder registret foruden indkomstoplysninger også oplysninger om køn, alder, bopæl m.m.

For at kunne foretage retvisende gennemsnitsanalyser indeholder det personorienterede indkomstregister kun personer, der har været bosat i landet hele året, og hvis alder med rimelighed kan betragtes som potentiel til erhvervelse af betydende indkomst. Kriterierne for at indgå i registret er:

- Personen optræder i befolkningsregistret både primo og ultimo det pågældende år.
- Personen er registreret i de skattemæssige slutopgørelser (S31).
- Personen har været skattepligtig hele det pågældende år.
- Personen er mindst 15 år ved udgangen af året.

---

<sup>1</sup> For at få specifikke bopælsoplysninger samkøres registret endvidere med Grønlands Statistiks husstandsregister. Idet ikke alle personer i befolkningsregistret er registreret i husstandsregistret, vil der mangle specifikke bopælsoplysninger for et mindre antal personer i det personorienterede indkomstregister. Typisk er der tale om personer i Ivittuut distrikt og i gruppen uden for kommunal inddeling.

Basisregistret for 2009 indeholder indkomstoplysninger for 48.653 personer, mens tallet for det personorienterede register er 41.236 personer. Ca. 15 pct. af de skattepligtige personer er således frasorteret i det personorienterede indkomstregister, da de ikke opfylder alle de ovennævnte kriterier.

### 1.2.2 Husstandsorienteret indkomststatistik

Det husstandsorienterede indkomstregister bygger på bopælsoplysningerne i befolkningsregistret. For hver husstand optælles antallet af voksne og antallet af børn.<sup>2</sup> Fra det personorienterede indkomstregister knyttes indkomstoplysningerne til, og disse summeres over hver husstand. Eventuelle indkomster fra børn under 15 år, der som tidligere anført ikke indgår i det personorienterede register, lægges til efterfølgende. For at kunne foretage mere retvisende sammenligninger af indkomster i husstande med forskellige størrelser og sammensætninger, er der anvendt yderligere et indkomstbegreb, ækvivalensindkomst – læs mere herom i afsnit 1.3. Den husstandsorienterede indkomststatistik er først og fremmest velegnet som indikator for forbrugsmuligheder i samfundet. Det skal bemærkes, at det udelukkende er det husstandsorienterede indkomstregister, der danner grundlag for beregningerne af indkomstfordelingen.

*Ikke familiestatistik* Med begrebet husstandsindkomst forstås den samlede indkomst hos personer, der er tilmeldt den samme folkeregisteradresse. Da husstande ikke nødvendigvis er sammensat ud fra familiære relationer, kan statistikken ikke sidestilles med en familieorienteret indkomststatistik.

### 1.2.3 Skatteorienteret indkomststatistik

Det skatteorienterede register omfatter alle skattepligtige personer i et givet år, uanset bopæl og skattepligtens omfang. Derfor egner den skatteorienterede indkomststatistik sig primært til summariske opgørelser, og den bør primært bruges som en indikator for den generelle konjunkturudvikling i samfundet. Derimod egner den sig hverken til betragtninger på individniveau eller til at vurdere indkomstfordelingen.

## 1.3 Begreber og definitioner

*Bruttoindkomst* Begrebet *bruttoindkomst* dækker over en persons eller en husstands<sup>3</sup> samlede indkomst før skattebetaling. *Bruttoindkomsten* inkluderer dog kun de indkomsttyper, der fremgår af selvangivelsen, og som er af skattemæssig interesse. Ikke-skattepligtige monetære indkomster indgår ikke i opgørelsen af *bruttoindkomsten*, ligesom ikke-skattepligtige sociale ydelser heller ikke er inkluderet. Ligeledes er ikke-skattepligtige naturalieindkomster – eksempelvis værdien af produkter fra fangst og fiskeri til eget forbrug – ikke inkluderet i *bruttoindkomsten*.

*Indkomst efter skat* *Indkomst efter skat* beregnes ved at trække den endelige slutskat fra *bruttoindkomsten*, og begrebet beskriver derfor, hvor meget en person reelt har til rådighed. *Indkomst efter skat* benyttes kun i den personorienterede indkomststatistik, mens de reelle forbrugsmuligheder i den husstandsorienterede indkomststatistik beskrives med begrebet *den disponible indkomst*.

*Disponibel indkomst* *Den disponible indkomst* er et begreb i den husstandsorienterede indkomststatistik. Den refererer den samlede *husstandsindkomst* fratrukket skatter og tillagt ikke-

<sup>2</sup> Voksne defineres som personer med en alder på minimum 18 år. Følgelig defineres børn som personer under 18 år.

<sup>3</sup> I denne publikation benævnes en husstands samlede bruttoindkomst for *husstandsindkomsten*.

skattepligtige sociale ydelser såsom boligsikring. *Den disponible indkomst* anses for at give det mest fyldestgørende billede af en husstands reelle forbrugsmuligheder.

**Skattepligtig indkomst** *Den skattepligtige indkomst* er en skatteteknisk størrelse, der danner grundlag for den endelige skatteberegning. *Den skattepligtige indkomst* beregnes ved at trække de i skattelovgivningen definerede fradrag fra *bruttoindkomsten*. Opgørelser af *den skattepligtige indkomst* har primært administrativ interesse. Det gælder dog, at den længste tidsserie i hele indkomststatistikken er med *den skattepligtige indkomst* i det skatteorienterede register, hvorfor indkomstbegrebet også må siges at have en vis historisk interesse.

Det bør understreges, at ændringer i skattelovgivningen gennem tiderne bevirker, at sammenligninger af *den skattepligtige indkomst* over tid skal foretages med varsomhed. Foruden det lovgivningsmæssige spiller ændringer i struktur og opgørelsespraksis i rådata også en vis rolle i den henseende.

**Ækvivalensindkomst** Idet begrebet husstand kan dække over mange typer af sammensætninger, lader de samlede indkomster i to forskellige husstande sig ikke nødvendigvis sammenligne. Eksempelvis må det antages, at det kræver en noget større indkomst for et ægtepar med tre børn end for en enlig uden børn at opnå den samme velfærd. Omvendt kan det med rimelighed antages, at der er visse *stordriftsfordele* ved at være flere personer i en husstand, hvorfor den førstnævnte husstand ikke er nødsaget til at optjene en fem gange så stor indkomst som den enlige for at opnå samme velfærdsniveau.

For at kunne foretage mere retvisende sammenligninger af de reelle forbrugsmuligheder er det derfor valgt at opgøre husstandenes *ækvivalensindkomster*, hvor der tages højde for størrelse og sammensætning af den enkelte husstand. *Ækvivalensindkomsten* beregnes ved at dividere en husstands samlede indkomst med en given ækvivalensvægt, der afspejler husstandens sammensætning. Til beregning af denne vægt anvendes OECDs standard, hvor den første voksne person i husstanden vægter 1. Eventuelt andre voksne vægter hver 0,5, mens alle børn hver vægter 0,3.<sup>4</sup> *Ækvivalensvægten* for en given husstand beregnes da ved at summere de enkelte personers vægte. Således har husstanden med to voksne og tre børn ækvivalensvægten  $1 + 0,5 + 0,3 + 0,3 + 0,3 = 2,4$ , mens husstanden med én voksen uden børn har vægten 1. Har de to husstande indkomster på henholdsvis 300.000 kr. og 150.000 kr. vil de respektive ækvivalensindkomster således være henholdsvis  $300.000 \text{ kr.} / 2,4 = 125.000 \text{ kr.}$  og  $150.000 \text{ kr.} / 1 = 150.000 \text{ kr.}$

**Realindkomst** Begrebet *realindkomst* – eller *købekraft* – beskriver forholdet mellem indkomstniveau og prisniveau og er således et udtryk for de egentlige forbrugsmuligheder. En stigning i indkomsterne forøger forbrugsmulighederne, mens prisstigninger – inflation – omvendt begrænser mulighederne for forbrug. Realindkomsten vil derfor stige, hvis væksten i indkomster er højere end prisstigningerne, og købekraften siges da at være styrket. Tilsvarende svækkes købekraften, hvis priserne stiger mere end indkomsterne. Det skal understreges, at der er tale om et overordnet gennemsnitsmål af befolkningens forbrugsmuligheder, hvor gennemsnitsindkomsterne på landsplan sættes i forhold til prisændringerne i en gennemsnitlig forbrugssammensætning.

**Alder** En person tilskrives den *alder*, vedkommende har i slutningen af det pågældende år.

**Kommuner og distrikter** Den 1. januar 2009 blev de 18 gamle kommuner lagt sammen til fire store kommuner. Idet opgørelser med den gamle kommuneinddeling imidlertid stadig har lokal interesse benyttes denne i publikationen som sekundær inddeling. De af denne inddeling afgrænsede geografiske områder benævnes *distrikter*. Sammenhængen mellem de to inddelinger ses i Oversigt 1.1.

<sup>4</sup> I henhold til OECD-standarder defineres voksne her som personer med en alder på minimum 14 år, mens børn følger defineres som personer med en alder under 14 år. Det bør bemærkes, at denne definition udelukkende bruges til beregning af ækvivalensvægtene, mens aldersgrænsen mellem børn og voksne i alle andre sammenhænge er defineret til 18 år.

## Oversigt 1.1 Kommuner og distrikter

Kommune Kujalleq	Kommuneqarfik Sermersooq	Qeqqata Kommunia	Qaasuitsup Kommunia
Nanortalik	Ivittuut	Maniitsoq	Kangaatsiaq
Qaqortoq	Paamiut	Sisimiut	Aasiaat
Narsaq	Nuuk		Qasigiannguit
	Tasiilaq		Ilulissat
	Illoqortoormiut		Qeqertarsuaq
			Uummannaq
			Upernavik
			Qaanaaq

*Uden for kommunal inddeling* Der findes enkelte beboede områder i landet, der ikke er underlagt en kommunal administration. Disse er samlet i gruppen *Uden for kommunal inddeling*, og den væsentligste lokalitet heri er Pituffik. Selvom indkomsterne i områderne ikke præsenteres i tekstkapitlerne i publikationen, indgår i de beregningerne for hele landet. Tal for indkomster i *Uden for kommunal inddeling* kan findes i såvel Kapitel 6 i nærværende publikation som i Grønlands Statistikbank *bank.stat.gl*,

*Deciler* Et *decilsæt* findes ved at sortere de observerede værdier efter størrelse og derefter opdele dem i 10 delmængder med samme antal observationer. 1. decil er da mængden af observationer med de 10 pct. laveste værdier, 2. decil de følgende 10 pct. og så fremdeles. Indkomster fordelt på deciler opgøres enten som gennemsnittet inden for decilen eller som den maksimale indkomst inden for decilen. Eksempelvis kan medianindkomsten aflæses som den maksimale indkomst i 5. decil. Maksimal indkomst i 10. decil offentliggøres af diskretionshensyn ikke.

*Gini-koefficient* *Gini-koefficienten* er et mål for graden af indkomstulighed – jo højere værdi, desto større ulighed. For at muliggøre internationale sammenligninger beregnes *Gini-koefficienten* ud fra *de ækvivalerede disponible husstandsindkomster*. For en præcis definition af *Gini-koefficienten* henvises til Christen Sørensen: *Økonomisk fordeling*, Systime, 1999.

*Relativ fattigdom* Grønland har ingen officiel fattigdomsgrænse, men internationalt benyttes målet *risk of poverty rate (ROP)* som en indikator for fattigdom. Målet beregnes som den andel af befolkningen, der bor i en husstand med en *disponibel husstandsindkomst* under en fastsat procentdel<sup>5</sup> af medianindkomsten.

*80/20-ratio* *80/20-ratio* angiver forholdet mellem den samlede indkomstmasse for de 20 pct. med de højeste indkomster og den samlede indkomstmasse for de 20 pct. med de laveste indkomster. For at gøre det muligt at sammenligne med internationale opgørelser beregnes *80/20-ratio* på baggrund af *de ækvivalerede disponible husstandsindkomster* på personniveau.<sup>6</sup>

### 1.4 Metode til belysning af indkomstfordelingen

Udgangspunktet for studierne af indkomstfordelingen er principperne i *The European Union Statistics on Income and Living Conditions (EU-SILC)*, der er et koordineret statistisk samarbejde i EU-regi omhandlende befolkningernes levevilkår herunder i særdeleshed indkomstforhold. *EU-SILC* beskriver en lang række fælles statistiske indikatorer på området, og de væsentligste af disse er udvalgt til beskrivelse af den grønlandske indkomstfordeling. Beregningerne er blevet foretaget ud fra en *EU-SILC*-

<sup>5</sup> Typisk anvendes 40, 50 eller 60 pct.

<sup>6</sup> Dvs. at beregningerne er foretaget på hele befolkningen, og at den enkelte person tildeles *den ækvivalerede disponible indkomst*, vedkommendes husstand har.

manual, hvor samtlige indikatorer er nøje defineret med tilhørende algoritmer, og hvor eventuelle krav eller begrænsninger er bemærket.

#### *Internationale sammenligninger*

Metoden i *EU-SILC*, der er EU-standard, opfylder tillige OECD-kravene på området, og den anvendte metode anses derfor at opfylde de relevante internationale standarder. Alligevel bør sammenligninger med andre lande foretages med en vis varsomhed. Forskelle i og fordelingen af det individuelle offentlige forbrug<sup>7</sup> – dvs. offentlige ydelser som er direkte rettet mod enkeltpersoner – betyder, at en sammenligning af to landes indkomstfordelinger ikke nødvendigvis giver et retvisende billede af fordelingen af de reelle forbrugsmuligheder. Grønland har et relativt højt individuelt offentligt forbrug, og det skønnes at sammenligneligheden er størst med de andre nordiske lande. Det skal understreges, at selvom det individuelle offentlige forbrug i to lande er på samme niveau relativt set, kan den faktiske fordeling heraf på indkomstgrupper være meget forskellig.

En anden faktor, der begrænser kvaliteten af internationale sammenligninger, er forskelle i de kilder, hvorfra indkomstdata hentes. I den grønlandske indkomststatistik stammer data – med ganske få undtagelser<sup>8</sup> – fra skattemyndighederne, hvorfor de anvendte indkomstkilder begrænses til de med skattemæssig interesse, og de som skattemyndighederne har kendskab til. Ikke-skattepligtige monetære indkomster – eksempelvis fortjeneste ved salg af ejerbolig – indgår ligesom sort arbejde og indkomster fra kriminelle aktiviteter ikke i indkomstopgørelserne. Ligeledes er ikke-skattepligtige naturalieindkomster ikke inkluderet, hvilket er et centralt forhold, der må formodes at have en vis betydning for sammenligningsgrundlaget med andre lande. For selvom det ikke er praksis i *EU-SILC* at medtage naturalieindkomster, så må subsistensfangst- og fiskeri i Grønland antages at udgøre et så væsentligt bidrag til forbrugsmulighederne for dele af den grønlandske befolkning, at tallene ikke giver det fulde billede af den reelle indkomstfordeling. Antages det, at subsistensøkonomiens relative betydning er størst i lavindkomstgrupperne, vil tallene for såvel ulighed som den relative fattigdom være overvurderet i forhold til de faktiske niveauer. Egetforbruget af produkter fra fangst og fiskeri er ikke tilstrækkelig afdækket til at vurdere, hvor stor betydning dette forhold har.

### **1.5 Begrænsninger og faldgruber**

#### *Lille population betyder større udsving*

Grønlands forholdsvis lille befolkning betyder, at man må forvente relativt store udsving, når opgørelser sammenlignes over tid. Dette forhold træder endnu kraftigere frem, jo mindre de befolkningsgrupper er, som analyserne foretages på. Man skal følgelig være varsom med at drage alt for omfattende konklusioner på baggrund af enkeltstående årlige ændringer.

#### *Ikke alle indkomster er inkluderet*

Som beskrevet i afsnittet *Metode til belysning af indkomstfordelingen* er der en række indkomsttyper, der ikke er inkluderet indkomstopgørelsen. Den vigtigste af disse antages at være de subsistensøkonomiske indkomster.

<sup>7</sup> Eksempelvis til sundhedsvæsenet og undervisningssektoren.

<sup>8</sup> Data for ikke-skattepligtige sociale ydelser stammer fra kommunerne.



## 2. Personindkomster

I dette kapitel præsenteres de mest centrale tendenser i den personorienterede indkomststatistik. Kapitlet er delt op i fire afsnit, hvor indkomsterne belyses efter forskellige geografiske og demografiske opdelinger. I afsnit 2.1 belyses indkomsterne i kommunerne, hvilket foruden den administrative vinkel også i en vis udstrækning kan betragtes som en regional opdeling. Dernæst belyses indkomsterne i distrikterne i afsnit 2.2, hvor det lokale perspektiv er i fokus. I afsnit 2.3 studeres indkomsterne i bygderne og byerne, mens indkomstforskellene mellem kønnene belyses i afsnit 2.4.

*Yderligere tabeller* For mere detaljerede opgørelser af personindkomsterne henvises til afsnit 6.1 og til Grønlands Statistikbank *bank.stat.gl*, hvor der er mulighed for at skræddersy sine egne tabeller.

### 2.1 Indkomster i kommunerne

Tabel 2.1 Gennemsnitlige indkomster fordelt på kommuner 2009

	Bruttoindkomst	Skattepligtig indkomst	Indkomst efter skat
	1.000 kr.		
<b>Hele landet</b> .....	<b>199</b>	<b>182</b>	<b>140</b>
Kommune Kujalleq .....	164	149	117
Kommuneqarfik Sermersooq .....	244	223	169
Qeqqata Kommunian .....	193	178	137
Qaasuitsup Kommunian .....	159	146	115

*Højeste indkomster i Sermersooq* Det ses af tabel 2.1, at der var en betydelig variation i gennemsnitsindkomsterne i de fire kommuner. Indkomsterne i Sermersooq var markant højere end i de tre øvrige kommuner. De laveste indkomster blev optjent i Qaasuitsup, der lå omkring 20 pct. under landsgennemsnittet.

Tabel 2.2 Gennemsnitlige bruttoindkomster fordelt på kommuner 2004-2009

							Ændring
	2004	2005	2006	2007	2008	2009	2008-2009
1.000 kroner							Pct.
<b>Hele landet</b> .....	<b>170</b>	<b>173</b>	<b>180</b>	<b>186</b>	<b>194</b>	<b>199</b>	<b>2,6</b>
Kommune Kujalleq .....	144	148	155	160	164	164	-0,4
Kommuneqarfik Sermersooq .....	206	208	220	228	235	244	4,0
Qeqqata Kommunian .....	167	171	178	184	194	193	-0,6
Qaasuitsup Kommunian .....	140	141	143	147	155	159	2,8

Tabel 2.3 Indkomstindeks 2004-2009, 2002 = 100

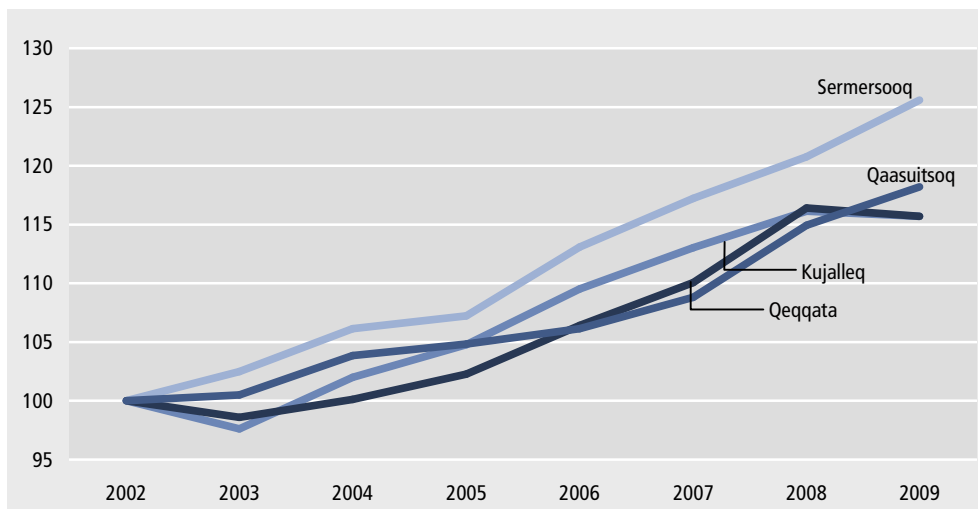
							Gennemsnitlig årlig ændring 2004-2009 (pct.) <sup>1</sup>
	2004	2005	2006	2007	2008	2009	
<b>Hele landet</b> .....	<b>104,2</b>	<b>105,7</b>	<b>110,0</b>	<b>113,9</b>	<b>118,5</b>	<b>121,6</b>	<b>3,1</b>
Kujalleq .....	102,0	104,8	109,5	113,0	116,1	115,7	2,5
Sermersooq .....	106,2	107,2	113,1	117,3	120,7	125,6	3,4
Qeqqata .....	100,1	102,3	106,4	110,0	116,4	115,7	2,9
Qaasuitsup .....	103,9	104,9	106,1	108,8	115,0	118,2	2,6

<sup>1</sup> Geometrisk gennemsnit.

### Mindre fald i Qeqqata og Kujalleq

Betragter man væksten i bruttoindkomsterne i fra 2008 til 2009, viser tabel 2.2, at den var størst i Sermersooq med 4,0 pct., og at også borgerne i Qaasuitsoq oplevede et stigende indkomstniveau. Derimod var der mindre fald i de to små kommuner, Qeqqata og Kujalleq. Set over perioden 2004-2009 viser tabel 2.3, at det ligeledes er Sermersooq, der har tegnet sig for den højeste gennemsnitlige årlige vækst. Sammenlignet med væksttallene for 2008-2009 er forskellene kommunerne imellem betydeligt mindre i den seksårige periode, hvor den gennemsnitlige årlige vækst i Sermersooq var 0,9 procentpoint højere end i Kujalleq, der havde den laveste vækst i perioden.

Figur 2.1 Indekseret indkomstudvikling i kommunerne 2002-2009

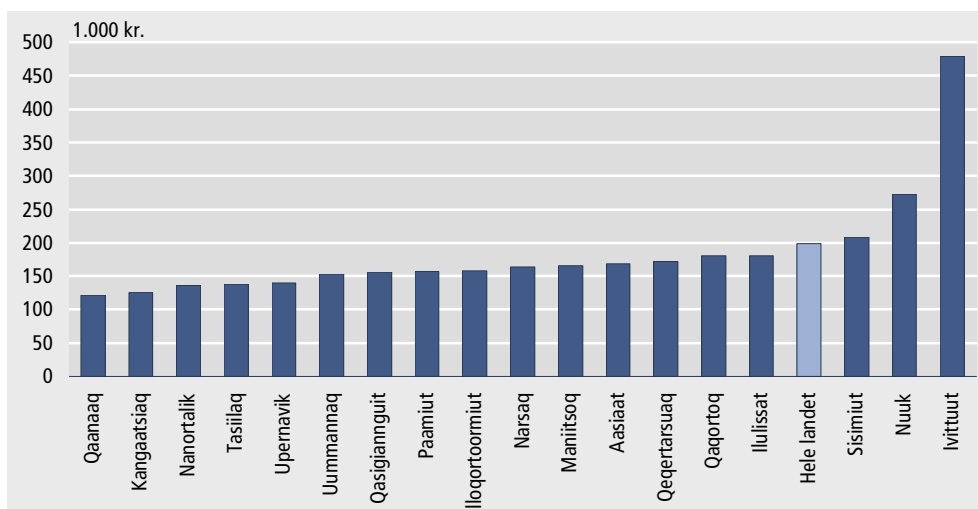


## 2.2 Indkomster i distrikterne

### Ivittuut skiller sig ud

Betragtes indkomsterne ud fra den gamle kommuneinddeling, nu benævnt distrikter, ses det af figur 2.2, at gennemsnitsindkomsterne i Ivittuut distrikt var på et markant højere niveau end i de øvrige distrikter. Det høje indkomstniveau skyldes de helt særlige demografiske og beskæftigelsesmæssige forhold, der er knyttet til distriktet, hvorfor man bør være varsom med at sammenligne tallene derfra med resten af landet.

Figur 2.2 Gennemsnitlige bruttoindkomster fordelt på distrikter 2009

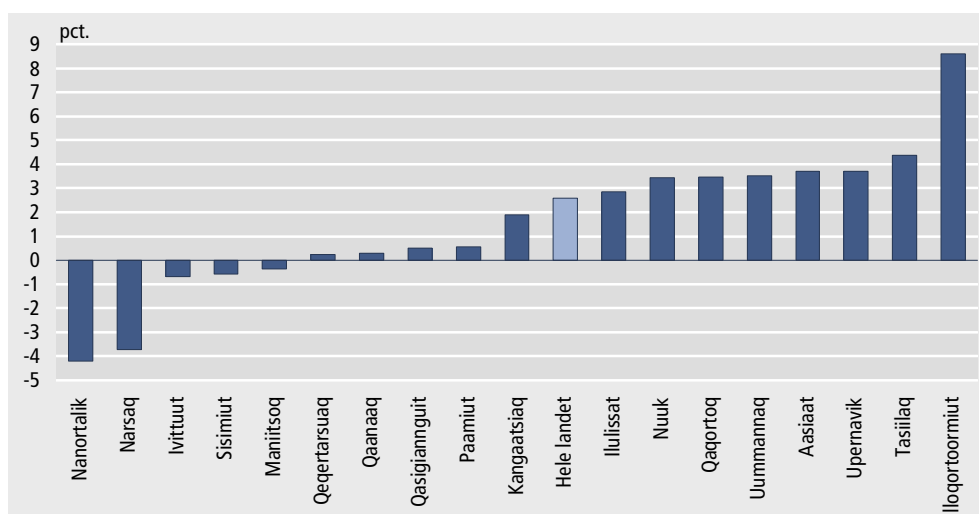


### Kun enkelte distrikter over landsgennemsnittet

Blandt de resterende distrikter skilte Nuuk sig ud med en gennemsnitsindkomst på 273.000 kr. Dette er ca. 30 pct. højere end det næstfølgende distrikt, Sisimiut, hvor

indkomsterne i gennemsnit var 209.000 kr. i 2009. Gennemsnitsindkomsterne lå i alle de øvrige distrikter under landsgennemsnittet. Det kan bemærkes, at de højeste indkomstniveauer – når der ses bort fra Ivittuut – blev optjent i distrikter, der er det administrative centrum i deres kommuner.

Figur 2.3 Vækst i gennemsnitlig bruttoindkomst fordelt på distrikter 2008-2009



Høj vækst i de østgrønlandske distrikter

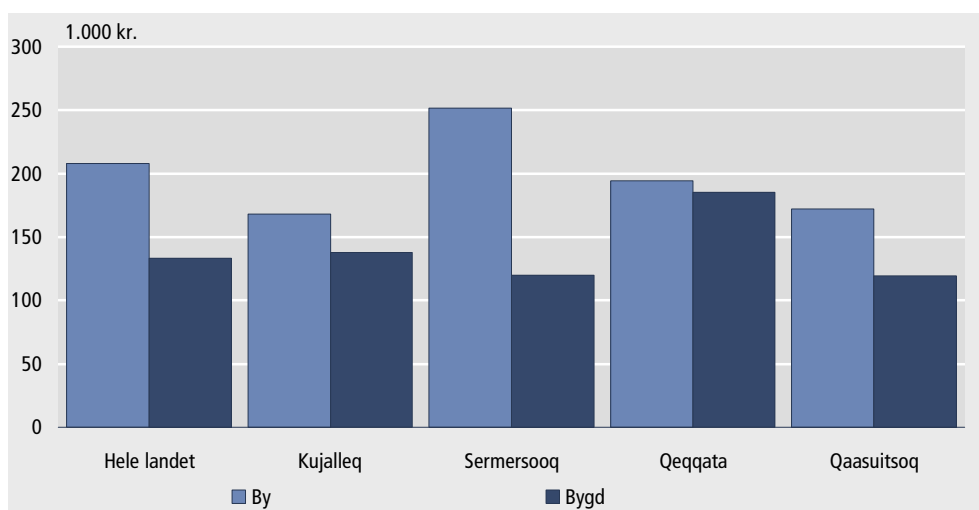
Af figur 2.3 ses, at den højeste vækst var i Østgrønland, hvor Illoqortoormiut distrikt med 8,6 pct. tegnede sig for den største stigning efterfulgt af Tasiilaq distrikt med 4,4 pct. I den anden ende ligger de to sydgrønlandske distrikter, Nanortalik og Narsaq, hvor indkomsterne i gennemsnit faldt henholdsvis 4,2 pct. og 3,7 pct. Det kan også bemærkes, at der var små fald i begge distrikter i Qeqqata Kommunia.

Tabel 2.4 Gennemsnitlige bruttoindkomster fordelt på distrikter 2004-2009

	2004	2005	2006	2007	2008	2009	Ændring
							2008-2009
	1.000 kr.						Pct.
<b>Hele landet</b> .....	<b>170</b>	<b>173</b>	<b>180</b>	<b>186</b>	<b>194</b>	<b>199</b>	<b>2,6</b>
Nanortalik .....	113	122	133	135	142	136	-4,2
Qaqortoq .....	162	162	167	177	174	180	3,5
Narsaq .....	152	155	159	159	170	163	-3,7
Ivittuut .....	414	451	444	467	482	479	-0,7
Paamiut .....	137	140	145	151	156	157	0,6
Nuuk .....	232	234	247	256	263	273	3,4
Maniitsoq .....	141	149	154	163	166	165	-0,4
Sisimiut .....	182	183	191	195	210	209	-0,6
Kangaatsiaq .....	104	110	107	114	123	125	1,9
Aasiaat .....	148	145	144	147	162	168	3,7
Qasigiannuguit .....	139	141	146	146	155	156	0,5
Ilulissat .....	160	163	165	170	176	181	2,9
Qeqertarsuaq .....	150	148	156	164	172	172	0,2
Uummannaq .....	132	133	138	138	147	153	3,5
Upernavik .....	121	123	126	129	134	139	3,7
Qaanaaq .....	119	124	120	117	121	121	0,3
Tasiilaq .....	120	124	122	126	132	137	4,4
Illoqortoormiut .....	130	123	138	144	145	157	8,6

## 2.3 Indkomster i bygder og byer

Figur 2.4 Gennemsnitlige bruttoindkomster i bygder og byer fordelt på kommuner 2009



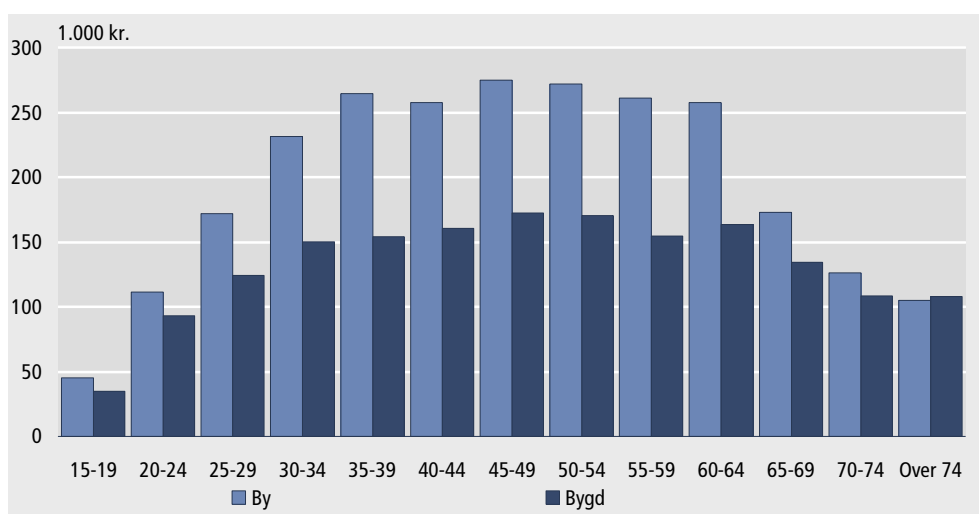
*Meget markant forskel mellem bygder og byer i Sermersooq*

Som det fremgår af figur 2.4, er indkomstniveauet i bygderne i gennemsnit betydeligt lavere end i byerne. På landsplan optjente en gennemsnitlig bybo således 208.000 kr., mens en bygdeborger tilsvarende måtte nøjes med 134.000 kr. Det fremgår dog klart af figur 2.4, at forskellene mellem by og bygd er meget forskellig i de fire kommuner. Således er den markant største forskel at finde i Sermersooq, hvor en bybos indkomst i gennemsnit var over dobbelt så stor som en bygdeborgers indkomst. Dette forhold skal ses i lyset af befolkningens geografiske fordeling i kommunen. Langt størstedelen af bybefolkningen er bosiddende i Nuuk, hvor indkomstniveauet er højt, mens bygdebefolkningen primært er centreret i Tasiilaq distrikt, der er karakteriseret ved lave gennemsnitsindkomster.

*Lufthavnsbygderne trækker op i bygdeindkomsterne i Qeqqata og Kujalleq*

I Qeqqata var de gennemsnitlige indkomster i byer og bygder derimod næsten ens, hvilket i høj grad skyldes et meget højt indkomstniveau i Kangerlussuaq. Lufthavnsbygden udgør over en tredjedel af kommunens bygdebefolkning og vægter således meget, når gennemsnitsindkomsterne i kommunens bygder udregnes. Indkomsterne i Narsarsuaq lå også på et meget højt niveau og trak derved op i bygdeindkomsterne i Kujalleq – dog ikke helt i samme grad som Kangerlussuaq, da Narsarsuaqs befolkning udgør en relativ mindre del af den samlede bygdebefolkning i Kujalleq.

Figur 2.5 Gennemsnitlige bruttoindkomster i bygder og byer fordelt på aldersintervaller 2009



Markant forskel mellem byer og bygder for personer i den erhvervsaktive alder

Af figur 2.5 ses at den store forskel i indkomsterne mellem bygder og byer er aldersbetinget, og at det er i de typisk erhvervsaktive aldersintervaller, man finder de helt store indkomstforskelle. Dette skyldes, at mens der i bygderne er en relativ jævn indkomstfordeling blandt de forskellige aldersintervaller, er der i byerne markant højere indkomster i de typisk erhvervsaktive aldersintervaller i forhold til de yngste og de ældste.

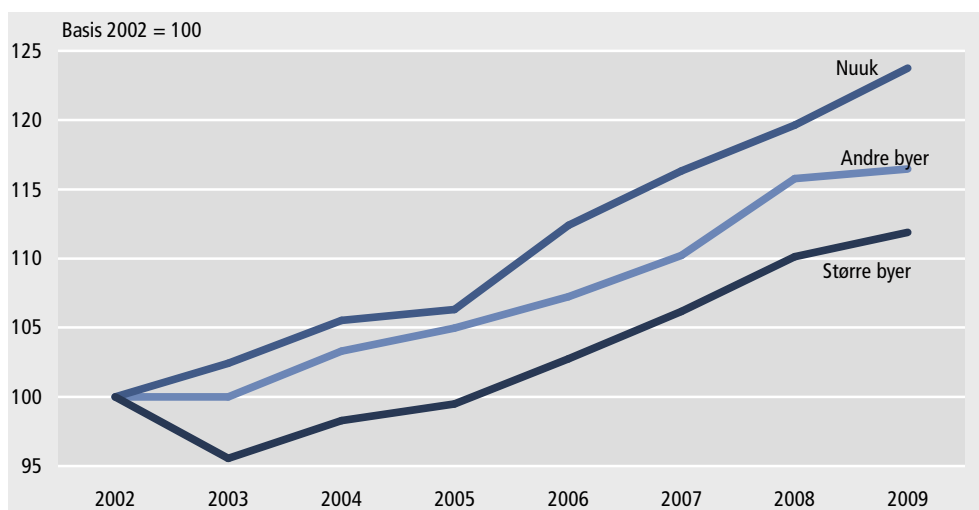
Tabel 2.5 Gennemsnitlige bruttoindkomster i byerne 2009 (1.000 kr.)

	2007	2008	2009
Nanortalik .....	148	153	147
Qaqortoq .....	181	179	185
Narsaq .....	149	158	152
Paamiut .....	151	156	158
Nuuk .....	259	266	275
Maniitsoq .....	174	176	175
Sisimiut .....	190	205	204
Kangaatsiaq .....	131	141	144
Aasiaat .....	149	164	170
Qasigiannuit .....	148	156	158
Ilulissat .....	176	181	185
Qeqertarsuaq .....	165	173	173
Uummannaq .....	158	166	172
Upernavik .....	171	175	176
Qaanaaq .....	125	127	128
Tasiilaq .....	145	148	155
Illoqqortoormiut .....	144	145	157

Nuuk by skiller sig markant ud i såvel niveau som vækst siden 2002

Betragtes indkomsterne i byerne isoleret viser der sig også betydelige forskelle. Som det fremgår af tabel 2.5 er indkomsterne i Nuuk by med et gennemsnit på 275.000 kr. væsentligt højere end i nogen anden by. Samtidig viser figur 2.6, at Nuuk skiller sig ud med en højere indkomstvækst i perioden 2002-2009 i forhold til såvel de øvrige større byer som de resterende byer.

Figur 2.6 Indekseret indkomstudvikling i byerne 2002-2009



Anm. Større byer dækker over Qaqortoq, Sisimiut og Ilulissat.

Lufthavnsbygderne skiller sig markant ud

Blandt bygderne skiller lufthavnsbygderne Narsarsuaq og Kangerlussuaq sig markant ud med et langt højere indkomstniveau end alle andre. Blandt de resterende bygder havde Oqaatsut i Ilulissat distrikt det højeste indkomstniveau med et gennemsnit på 177.000 kr. efterfulgt af Innaarsuit (Upernavik distrikt) på 162.000 kr. og Qassimiut

(Qaqortoq distrikt) på 154.000 kr. Af tabel 2.6 kan bemærkes, at der synes at være en vis geografisk spredning blandt bygderne med de højeste indkomstniveauer. Således er alle fire kommuner repræsenteret på listen over de ti bygder med højeste gennemsnitsindkomster, og ydermere er ni forskellige distrikter repræsenteret – det er kun Uummannaq distrikt, der har to bygder på listen. Det bør dog nævnes, at Østgrønland ikke er repræsenteret.

**Tabel 2.6 Bygder med højeste gennemsnitlige bruttoindkomster 2009 (1.000 kr.)**

	2007	2008	2009
Narsarsuaq (Narsaq) .....	279	311	296
Kangerlussuaq (Sisimiut) .....	278	286	291
Oqaatsut (Ilulissat) .....	138	141	177
Innaarsuit (Upernavik) .....	130	150	162
Qassimiut (Qaqortoq) .....	164	163	154
Qeqertarsuatsiaat (Nuuk) .....	154	156	154
Kangerluk (Qeqertarsuaq) .....	135	120	149
Arsuk (Paamiut) .....	150	156	147
Illorsuit (Uummannaq) .....	121	140	142
Qaarsut (Uummannaq) .....	121	133	141

*Bygder med lavt indkomstniveau i nord, syd og øst*

Med en gennemsnitlig bruttoindkomst på blot 77.000 kr. var Siorapaluk i Qaanaaq distrikt den lokalitet med det laveste indkomstniveau. I modsætning til listen over de højeste bygdeindkomster, synes der på listen over de laveste at være en noget mindre geografisk spredning. Der er således ingen bygder repræsenteret fra Qeqqata og fra vestkysten af Sermersooq. Derimod er der seks bygder fra Qaasuitsoq, to fra Kujalleq og to fra østkysten af Sermersooq på listen.

**Tabel 2.7 Bygder med laveste gennemsnitlige bruttoindkomster 2009 (1.000 kr.)**

	2007	2008	2009
Siorapaluk (Qaanaaq) .....	86	78	77
Aappilattoq (Nanortalik) .....	98	93	88
Sermiligaaq (Tasiilaq) .....	80	90	88
Kullorsuaq (Upernavik) .....	87	89	91
Kuummiut (Tasiilaq) .....	89	99	96
Niaqornat (Uummannaq) .....	99	96	100
Iginniarfik (Kangaatsiaq) .....	99	99	102
Attu (Kangaatsiaq) .....	95	100	103
Upernavik Kujalleq (Upernavik) .....	89	101	103
Egalugaarsuit (Qaqortoq) .....	113	113	104

## 2.4 Indkomster fordelt på køn

Fra og med 2008 blev sambeskatningen af ægtefæller ophævet, og som følge heraf blev det muligt for Grønlands Statistik at opgøre indkomsterne på køn. De første tal, som var fra indkomståret 2008, viste markante forskelle mellem kønnene – tallene for indkomståret 2009 viser, at der stadig er betydelige forskelle, men dog ikke helt så store som i 2008.

Tabel 2.8 Bruttoindkomster fordelt på køn 2008-2009

	2008		2009		Ændring 2008-2009	
	Mænd	Kvinder	Mænd	Kvinder	Mænd	Kvinder
	1.000 kr.				pct.	
<b>Hele landet</b>	<b>222</b>	<b>161</b>	<b>224</b>	<b>169</b>	<b>1,1</b>	<b>4,8</b>
Kommune Kujalleq	185	142	179	146	-2,9	3,1
Kommuneqarfik Sermersooq	277	187	284	199	2,4	6,4
Qeqqata Kommunia	225	157	219	162	-2,9	2,8
Qaasuitsup Kommunia	168	140	172	145	2,2	3,7

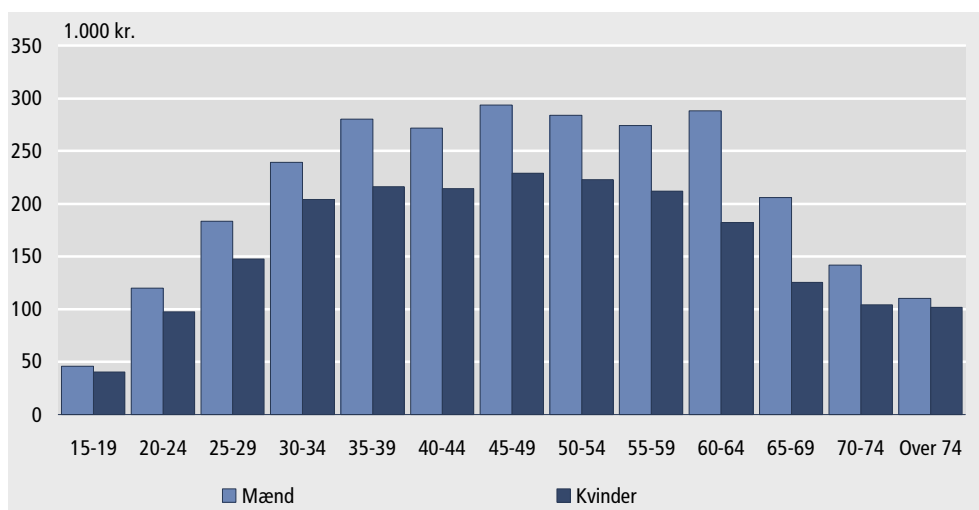
*Mænd havde de største indkomster – kvinder den største indkomstvækst*

Som det fremgår af tabel 2.8 var indkomsterne hos mænd 224.000 kr. i gennemsnit, mens den tilsvarende hos kvinder lå på 169.000 kr. Mændene havde således en gennemsnitlig indkomst, der var omkring 33 pct. højere end kvindernes gennemsnitlige indkomst. Af tabellen fremgår det endvidere, at kvindernes indkomster på landsplan steg 3,7 procentpoint mere end mændenes. I alle fire kommuner oplevede kvinderne i gennemsnit betydeligt højere indkomstvækst end mændene.

*Mænd har højeste indkomster inden for alle aldersgrupperinger*

Af figur 2.7 ses det, at mænds gennemsnitsindkomster er højest inden for alle aldersgrupperinger. Dog er forskellene størst inden for de typisk erhvervsaktive aldersgrupper, mens kønsforskellene er betydeligt mindre blandt de yngre og blandt de ældste. Foretages sammenligninger af kønnenes indkomster ud fra andre demografiske kriterier – såsom bosted eller fødested – tegner der sig samme billede af, at mænds indkomster gennemsnitlig er højere end kvinders. En mere omfattende opgørelse af kønnenes indkomster kan ses i tabel 6.3.

Figur 2.7 Bruttoindkomster fordelt på køn og aldersintervaller 2009



### 3. Husstandsindkomster

Husstanden som institution betragtes ofte som den primære forbrugerenhed, hvorfor husstandsindkomster er velegnede til analyser af befolkningens forbrugsmuligheder. For at muliggøre sammenligninger af indkomster i husstande med forskellige størrelse og sammensætning beregnes de ækvivalerede husstandsindkomster – læs mere herom i afsnittet *Begreber og definitioner* i Kapitel 1.

*Yderligere tabeller* Foruden nedenstående to tabeller, kan der i afsnit 6.2 i nærværende publikation findes opgørelser af såvel niveauet som fordelingen af husstandsindkomsterne. Ønskes der mere detaljerede tabeller, henvises der til Grønlands Statistikbank [bank.stat.gl](http://bank.stat.gl), hvor det er muligt at skræddersy sine egne tabeller.

Tabel 3.1 Gennemsnitlige husstandsindkomster 2009 (1.000 kr.)

	Husstandsindkomst (brutto)	Skattepligtig husstandsindkomst	Disponibel husstandsindkomst
<b>Hele landet</b> .....	<b>377</b>	<b>344</b>	<b>272</b>
----- Kommuner -----			
Kommune Kujalleq .....	297	270	220
Kommuneqarfik Sermersooq .....	455	416	321
Qeqqata Kommunia .....	368	338	268
Qaasuitsup Kommunia .....	320	292	236
----- Byer og bygder -----			
Alle byer .....	390	357	280
Alle bygder .....	283	256	215
----- Husstande med -----			
0 børn .....	324	299	233
1 barn .....	456	414	328
2 børn .....	503	456	360
Mindst 3 børn .....	454	407	339

Tabel 3.2 Gennemsnitlige ækvivalerede husstandsindkomster 2009

	Ækvivaleret husstands- indkomst	Ækvivaleret skattepligtig husstands- indkomst	Ækvivaleret disponibel husstands- indkomst	Gennemsnitlig ækvivalensvægt
----- 1.000 kr. -----				
<b>Hele landet</b> .....	<b>226</b>	<b>208</b>	<b>164</b>	<b>1,66</b>
----- Kommuner -----				
Kommune Kujalleq .....	185	169	138	1,61
Kommuneqarfik Sermersooq .....	277	254	196	1,64
Qeqqata Kommunia .....	218	201	160	1,68
Qaasuitsup Kommunia .....	186	170	137	1,72
----- Byer og bygder -----				
Alle byer .....	235	216	170	1,66
Alle bygder .....	161	146	121	1,76
----- Husstande med -----				
0 børn .....	236	218	171	1,37
1 barn .....	228	207	165	2,00
2 børn .....	218	198	156	2,31
Mindst 3 børn .....	158	142	118	2,87

*Samme tendenser som i den personorienterede indkomststatistik*

Den husstandsorienterede indkomststatistik giver i store træk det samme billede af den geografiske indkomstfordeling, som den personorienterede indkomststatistik viser. Såvel husstandsindkomsterne som de ækvivalerede husstandsindkomster var i gennemsnit væsentlig højere i Kommuneqarfik Sermersooq end i de tre øvrige



kommuner. Endvidere viser den husstandsorienterede indkomststatistik – ligesom den personorienterede – en betydelig indkomstforskel mellem byer og bygder. På grund af at husstandene – og derved ækvivalensvægtene – i gennemsnit er større i bygderne end i byerne, er denne forskel mest markant i sammenligningen af ækvivalensindkomsterne.

*Ækvivalensvægtene  
udligner forskellen mellem  
Kujalleq og Qaasuitsoq*

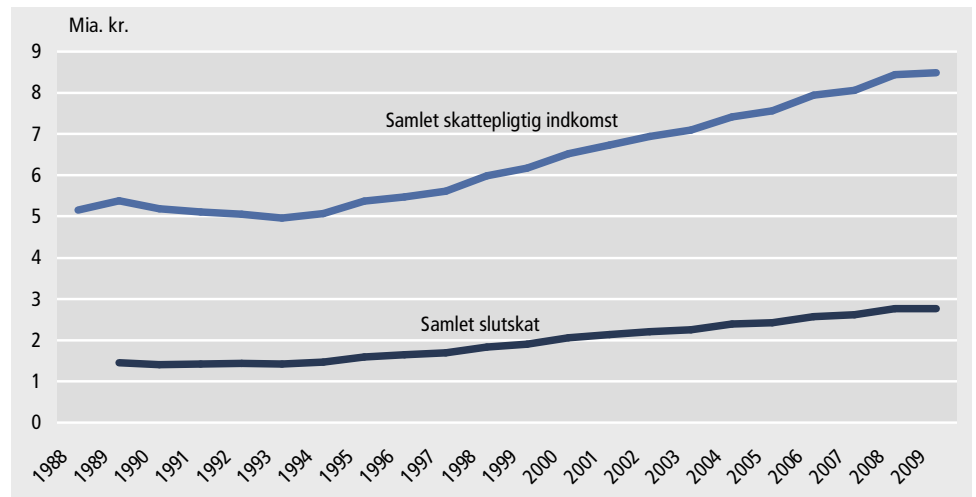
Blandt kommunerne er der også betydelige forskelle i ækvivalensvægtene. Således er den laveste gennemsnitlige ækvivalensvægt i Kommune Kujalleq, hvor husstandsmønstret følgelig er karakteriseret ved relativt små enheder. Omvendt ser det ud i Qaasuitsup Kommunian, der har den største gennemsnitlige ækvivalensvægt, og som derfor har relativt store husstande set i forhold til resten af landet. Ved at sammenligne tabel 3.1 og tabel 3.2 kan det bemærkes, at mens husstandsindkomsterne er noget lavere i Kujalleq i forhold til Qaasuitsoq, så er ækvivalensindkomsterne i de to kommuner på samme niveau. Forskellen i husstandsindkomster udlignes således, når der korrigeres for forskellene i husstandsmønstret i de to kommuner

## 4. Den skatteorienterede indkomststatistik

Det skatteorienterede indkomstregister er det indkomstregister, der går længst tilbage i tiden, hvorfor det blandt andet er interessant i et historisk perspektiv. Ændringer i skattelovgivning samt i struktur og opgørelsesmetode i de rådata, der ligger til grund for den skatteorienterede indkomststatistik, indebærer, at opgørelsen skal tolkes med en vis varsomhed.

*Yderligere tabeller* Samlede tal for hele landet samt opgørelser for de enkelte skattekommuner findes for perioden 2004-2009 i afsnit 6.3 i nærværende publikation, og for hele perioden 1988-2009 i Grønlands Statistikbank (<http://bank.stat.gl/inds1>).

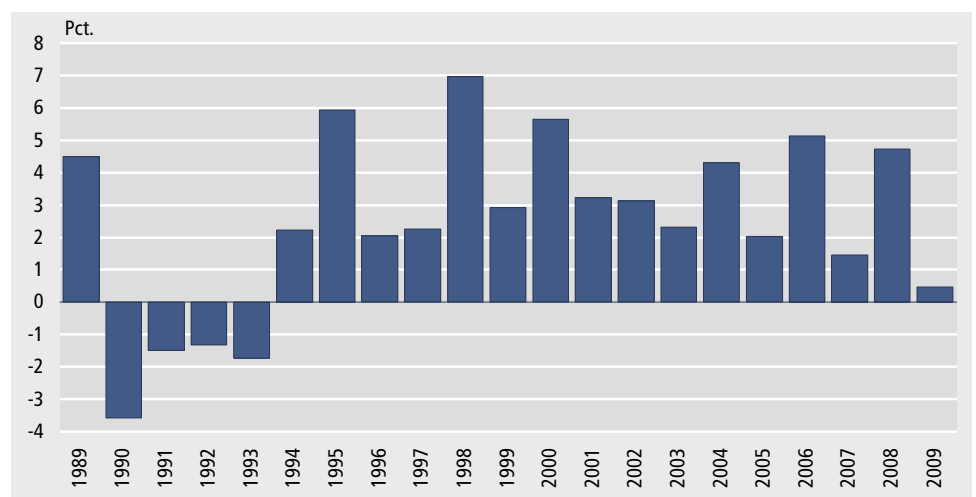
Figur 4.1 **Udviklingen i den skattepligtige indkomst og sluskat 1988-2009**



*Samlede skattepligtige indkomster på 8. mia. kr.*

Både de samlede skattepligtige indkomster og de samlede sluskat har været støt stigende siden midten af 1990'erne. I 2009 lå de samlede skattepligtige indkomster i samfundet på ca. 8,5 mia. kr., mens sluskatte androg knap 2,8 mia. kr.

Figur 4.2 **Årlig vækstrate i samlet skattepligtig indkomst 1989-2009**

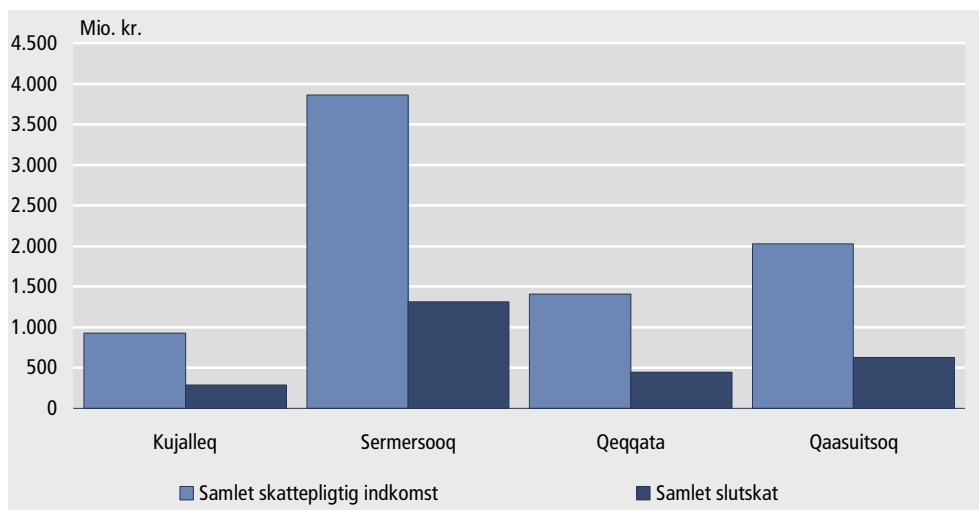


*Lav vækst i de samlede skattepligtige indkomster*

Væksten i de skattepligtige indkomster var i 2009 på knap 0,5 pct., og af figur 2.8 ses at der er tale om den laveste vækst siden 1993. I forhold til den personorienterede indkomststatistik, hvor væksten var på 2,6 pct., viser den skatteorienterede indkomststatistik således en betydelig lavere vækst. Denne forskel kan til dels forklares med, at antallet af skattepligtige personer var aftagende – fra 49.255 i 2008 til 48.653 i 2009. En anden faktor, der kan have været medvirkende til forskellen i vækstraterne, er et fald i de skattepligtige indkomster optjent af personer, der ikke er

permanent bosiddende i landet. Disse indgår ikke i den personorienterede statistik, men kun i den skatteorienterede.

Figur 4.3 Samlet skattepligtig indkomst og sluskat fordelt på skattekommuner 2009



*Sermersooq udgjorde  
knap halvdelen*

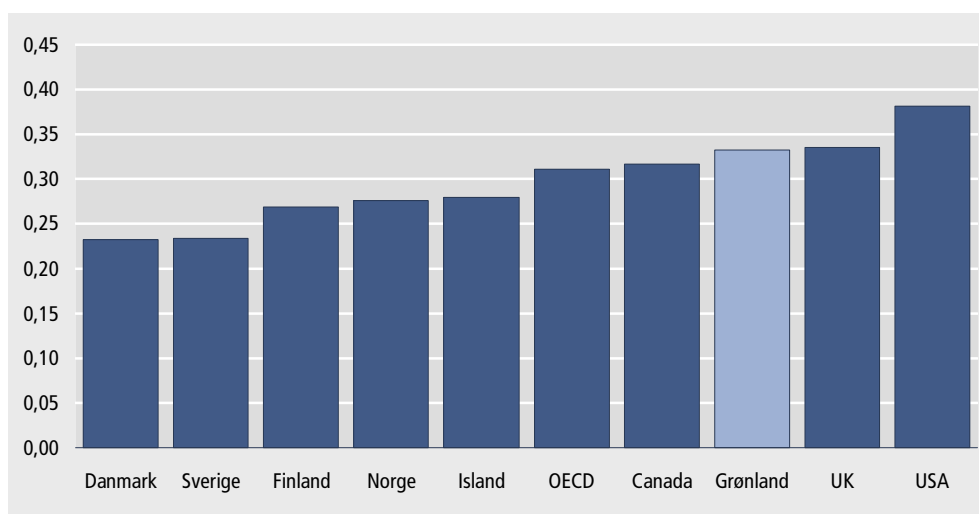
Af figur 4.3 fremgår det, at såvel den samlede skattepligtige indkomst som de samlede sluskatte var markant højere i Sermersooq end i nogen anden kommune. I 2009 udgjorde de skattepligtige indkomster 45,6 pct. af de samlede skattepligtige indkomster i landet, mens sluskatte i kommunentilsvarende udgjorde 47,3 pct.

## 5. Indkomstfordelingen

I efteråret 2009 offentliggjorde Grønlands Statistik første gang tal for indkomstfordelingen dannet på baggrund af en omfattende revision af såvel datagrund som metode. Denne revision har forbedret mulighederne betydeligt for at sammenligne den grønlandske indkomstfordeling med tal fra andre lande. Dette bør dog stadig foretages med en vis varsomhed, hvilket er nærmere beskrevet i afsnittet *Metode til belysning af indkomstfordelingen* i Kapitel 1.

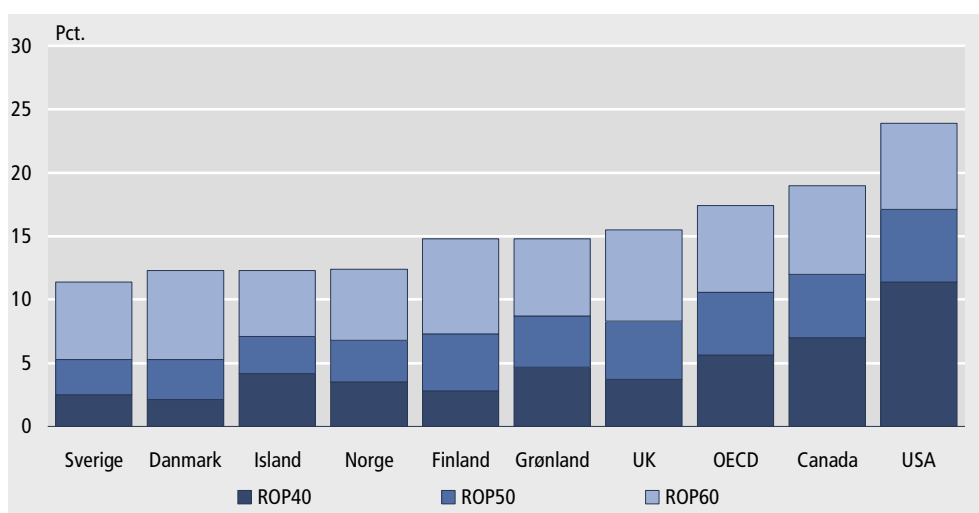
**2009-tal** De grønlandske tal er beregnet ud fra indkomsterne i 2009, mens de internationale er de senest tilgængelige tal. Tallene præsenteres dels i nærværende kapitel som figurer sammen med tal fra udvalgte lande, og dels i afsnittet *Internationale sammenligninger af indkomstfordelingen* i Kapitel 6, hvor tal fra et langt større antal lande er taget med.

**Figur 5.1 Gini-koefficienter for Grønland og udvalgte OECD-lande**



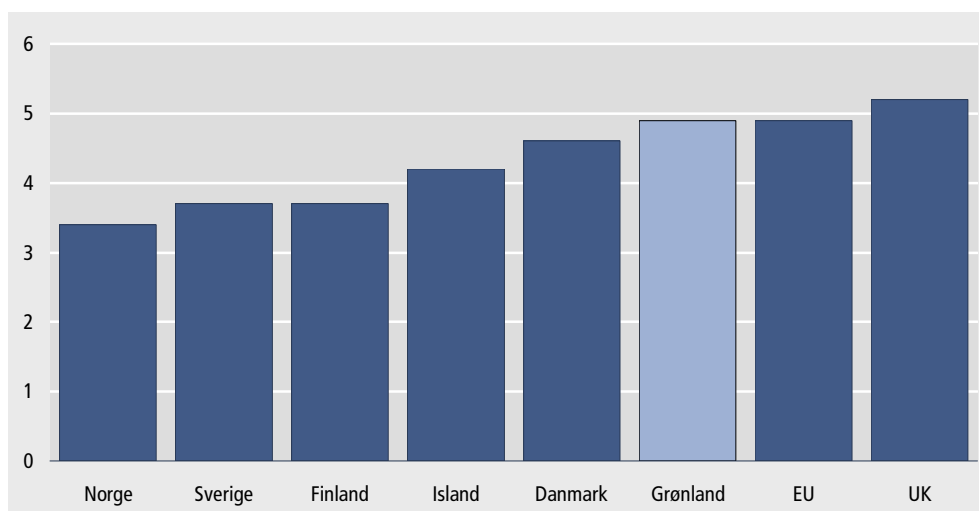
Anm. Udregninger foretaget på ækvivalerede disponible husstandsindkomster.  
Kilde: Grønlands Statistik og OECD.

**Figur 5.2 Relativ fattigdom i Grønland og udvalgte OECD-lande**



Anm. ROP40, ROP50 og ROP60 angiver andelen af befolkningen, der bor i en husstand, hvis ækvivalerede disponible indkomst er mindre end hhv. 40 pct., 50 pct. og 60 pct. af medianindkomsten.  
Kilde: Grønlands Statistik og OECD.

Figur 5.3 Forholdet mellem høj- og lavindkomster i udvalgte lande 2009



Anm. Figuren angiver udvalgte landes 80/20-ratio, der beregnes som forholdet mellem den samlede indkomstmasse for de 20 pct. med de højeste indkomster og den samlede indkomstmasse for de 20 pct. med de laveste indkomster. Udregningerne er foretaget på ækvivalerede disponible indkomster på personniveau for hele befolkningen.  
Kilde: Grønlands Statistik og Eurostat.

## 6. Supplerende tabeller

### 6.1 Fra det personorienterede indkomstregister

Tabel 6.1 Gennemsnitlige personindkomster 2009 (1.000 kr.)

	Bruttoindkomst	Skattepligtig indkomst	Indkomst efter skat
<b>Hele landet</b> .....	<b>199</b>	<b>182</b>	<b>140</b>
	Kommuner		
Kommune Kujalleq .....	164	149	117
Kommuneqarfik Sermersooq .....	244	223	169
Qeqqata Kommunua .....	193	178	137
Qaasuitsup Kommunua .....	159	146	115
Uden for kommunal inddeling .....	517	496	350
	Byer og bygder		
Byer .....	208	190	145
Bygder .....	134	121	100
	Fødested		
Født i Grønland .....	171	156	123
Født uden for Grønland .....	421	391	275
	Køn		
Mænd .....	224	207	155
Kvinder .....	169	153	122
	Distrikter		
Nanortalik .....	136	123	100
Qaqortoq .....	180	164	127
Narsaq .....	163	149	117
Ivittuut .....	479	456	308
Paamiut .....	157	144	115
Nuuk .....	273	250	187
Maniitsoq .....	165	152	120
Sisimiut .....	209	193	146
Kangaatsiaq .....	125	113	94
Aasiaat .....	168	155	120
Qasigiannguut .....	156	143	112
Ilulissat .....	181	165	128
Qeqertarsuaq .....	172	158	123
Uummannaq .....	153	140	111
Upernavik .....	139	127	102
Qaanaaq .....	121	109	91
Ammassalik .....	137	123	103
Illoqortoormiut .....	157	145	116
	Alder		
15-19 år .....	43	31	39
20-24 år .....	109	97	86
25-29 år .....	166	153	121
30-34 år .....	222	205	155
35-39 år .....	252	233	173
40-44 år .....	245	226	169
45-49 år .....	263	242	180
50-54 år .....	258	238	177
55-59 år .....	248	229	170
60-64 år .....	246	229	168
65-69 år .....	170	156	124
70-74 år .....	123	111	95
Over 74 år .....	105	94	83

Tabel 6.2 Gennemsnitlige bruttoindkomster 2004-2009 (1.000 kr.)

	2004	2005	2006	2007	2008	2009
<b>Hele landet</b> .....	<b>170</b>	<b>173</b>	<b>180</b>	<b>186</b>	<b>194</b>	<b>199</b>
	----- Kommuner -----					
Kommune Kujalleq .....	144	148	155	160	164	164
Kommuneqarfik Sermersooq .....	206	208	220	228	235	244
Qeqqata Kommunia .....	167	171	178	184	194	193
Qaasuitsup Kommunia .....	140	141	143	147	155	159
Uden for kommunal inddeling .....	411	431	448	485	507	517
	----- Byer og bygder -----					
Byer .....	179	181	189	196	203	208
Bygder .....	114	118	121	124	134	134
	----- Fødested -----					
Født i Grønland .....	138	144	147	153	159	168
Født uden for Grønland .....	360	368	370	396	409	409
	----- Køn -----					
Mænd .....	...	...	...	...	222	224
Kvinder .....	...	...	...	...	161	169
	----- Distrikter -----					
Nanortalik .....	113	122	133	135	142	136
Qaqortoq .....	162	162	167	177	174	180
Narsaq .....	152	155	159	159	170	163
Ivittuut .....	414	451	444	467	482	479
Paamiut .....	137	140	145	151	156	157
Nuuk .....	232	234	247	256	263	273
Maniitsoq .....	141	149	154	163	166	165
Sisimiut .....	182	183	191	195	210	209
Kangaatsiaq .....	104	110	107	114	123	125
Asiaat .....	148	145	144	147	162	168
Qasigiannguit .....	139	141	146	146	155	156
Ilulissat .....	160	163	165	170	176	181
Qeqertarsuaq .....	150	148	156	164	172	172
Uummannaq .....	132	133	138	138	147	153
Upernavik .....	121	123	126	129	134	139
Qaanaaq .....	119	124	120	117	121	121
Ammassalik .....	120	124	122	126	132	137
Illoqortoormiut .....	130	123	138	144	145	157
	----- Alder -----					
15-19 år .....	33	32	34	36	41	43
20-24 år .....	97	98	101	103	111	109
25-29 år .....	155	158	161	161	167	166
30-34 år .....	194	200	211	217	222	222
35-39 år .....	198	203	212	224	241	252
40-44 år .....	213	219	226	233	241	245
45-49 år .....	221	227	234	250	253	263
50-54 år .....	222	225	237	248	253	258
55-59 år .....	238	234	239	242	245	248
60-64 år .....	192	197	210	227	234	246
65-69 år .....	116	119	131	145	158	170
70-74 år .....	96	96	113	100	110	123
Over 74 år .....	89	89	116	95	106	105

Detaljerede opgørelser kan trækkes i Statistikbanken: *bank.stat.gl/INDP1* og *bank.stat.gl/INDP2*

Tabel 6.3 Gennemsnitlige bruttoindkomster fordelt på køn 2009 (1.000 kr.)

	Mænd	Kvinder
<b>Hele landet</b> .....	<b>224</b>	<b>169</b>
----- Kommuner -----		
Kommune Kujalleq .....	179	146
Kommuneqarfik Sermersooq .....	284	199
Qeqqata Kommunía .....	219	162
Qaasuitsup Kommunía .....	172	145
Uden for kommunal inddeling .....	546	433
----- Byer og bygder -----		
Byer .....	236	176
Bygder .....	144	121
----- Fødested -----		
Født i Grønland .....	184	158
Født uden for Grønland .....	466	311
----- Distrikter -----		
Nanortalik .....	142	129
Qaqortoq .....	204	155
Narsaq .....	177	148
Ivittuut .....	547	218
Paamiut .....	175	135
Nuuk .....	317	222
Maniitsoq .....	182	145
Sisimiut .....	240	171
Kangaatsiaq .....	124	126
Aasiaat .....	189	144
Qasigianniguit .....	166	144
Ilulissat .....	199	160
Qeqertarsuaq .....	194	148
Ummannaq .....	153	152
Upernavik .....	152	124
Qaanaaq .....	121	122
Ammassalik .....	156	118
Illoqortoormiut .....	191	123
----- Alder -----		
15-19 år .....	46	41
20-24 år .....	120	98
25-29 år .....	184	148
30-34 år .....	239	204
35-39 år .....	280	216
40-44 år .....	272	214
45-49 år .....	293	229
50-54 år .....	284	223
55-59 år .....	274	212
60-64 år .....	288	182
65-69 år .....	206	125
70-74 år .....	142	104
Over 74 år .....	110	102

Detaljerede opgørelser kan trækkes i Statistikbanken: *bank.stat.gl/INDP1* og *bank.stat.gl/INDP2*



Tabel 6.4 Gennemsnitlige bruttoindkomster i byer og bygder 2004-2009 (1.000 kr.)

	2004	2005	2006	2007	2008	2009
Nanortalik by .....	123	130	140	148	153	147
Aappilattoq (Nan) .....	80	83	99	98	93	88
Narsaq Kujalleq .....	94	94	103	99	123	115
Tasiusaq (Nan) .....	103	95	100	108	117	106
Ammassivik .....	98	85	100	97	95	107
Alluitsup Paa .....	96	129	143	125	141	118
Qaqortoq by .....	166	167	171	181	179	185
Saarloq .....	99	97	102	103	117	118
Eqalugaarsuit .....	99	96	112	113	113	104
Qassimiut .....	133	122	150	164	163	154
Narsaq by .....	144	146	151	149	158	152
Igaliku .....	105	113	130	131	120	125
Qassiarsuk .....	140	138	145	143	158	139
Narsarsuaq (Nar) .....	258	275	273	279	311	296
Paamiut by .....	137	141	145	151	156	158
Arsuk .....	130	132	141	150	156	147
Nuuk by .....	235	236	250	259	266	275
Qeqertarsuatsiaat .....	139	144	147	154	156	154
Kapisillit .....	118	118	107	119	126	126
Maniitsoq by .....	152	160	165	174	176	175
Atammik .....	87	95	100	106	111	117
Napasog .....	114	132	126	144	140	133
Kangaamiut .....	102	109	113	123	134	126
Sisimiut by .....	175	177	187	190	205	204
Itilleq .....	111	117	117	123	129	133
Sarfannnguit .....	130	120	123	127	160	129
Kangerlussuaq .....	283	277	266	278	286	291
Kangaatsiaq by .....	122	125	123	131	141	144
Attu .....	87	94	90	95	100	103
Iginniarfik .....	80	93	87	99	99	102
Ikerasaarsuk (Kan) .....	94	99	103	111	123	130
Niaqornaarsuk (Kan) .....	91	101	96	95	109	109
Aasiaat by .....	150	147	146	149	164	170
Kitsissuarsuit .....	110	106	113	115	113	131
Akunnaaq .....	120	108	115	117	146	136
Qasigiannnguit by .....	141	142	148	148	156	158
Ikamiut .....	118	119	121	121	140	125
Ilulissat by .....	165	168	170	176	181	185
Ilimanaq .....	117	111	107	115	121	126
Oqaatsut .....	122	123	128	138	141	177
Qeqertaq .....	107	104	117	104	117	132
Saqqaq .....	122	126	117	118	127	126
Qeqertarsuaq by .....	153	151	158	165	173	173
Kangerluk .....	93	97	105	135	120	149

Fortsættes...

Tabel 6.4 (fortsat) **Gennemsnitlige bruttoindkomster i byer og bygder 2004-2009 (1.000 kr.)**

	2004	2005	2006	2007	2008	2009
Uummannaq by .....	155	153	157	158	166	172
Niaqornat .....	98	103	96	99	96	100
Qaarsut .....	108	120	123	121	133	141
Ikerasak .....	100	104	107	108	127	120
Saattut .....	116	118	127	117	125	134
Ukkusissat .....	95	98	102	105	118	130
Illorsuit (Uum) .....	127	134	127	121	140	142
Nuugaatsiaq .....	96	104	106	111	115	116
Upernavik by .....	161	162	166	171	175	176
Upernavik Kujalleq .....	85	88	90	89	101	103
Kangersuatsiaq .....	99	90	88	99	106	107
Aappilattoq (Upe) .....	103	122	114	113	123	119
Naajaat .....	79	77	81	86	92	111
Innaarsuit .....	127	139	125	130	150	162
Tasiusaq (Upe) .....	105	112	123	113	112	126
Nutaarmiut .....	84	80	101	98	90	131
Nuussuaq .....	79	79	80	86	94	107
Kullorsuaq .....	74	80	86	87	89	91
Qaanaaq by .....	129	134	129	125	127	128
Savissivik .....	80	96	94	94	117	111
Siorapaluk .....	90	89	79	86	78	77
Tasiilaq by .....	141	149	142	145	148	155
Isortoq (Tas) .....	83	91	90	90	91	116
Tiniteqilaaq .....	81	78	87	89	97	107
Kulusuk .....	109	100	109	104	125	128
Kuummiut .....	77	83	84	89	99	96
Sermiligaaq .....	77	78	78	80	90	88
Illoqqortoormiut by .....	131	123	138	144	145	157

Detaljerede opgørelser kan trækkes i Statistikbanken: [bank.stat.gl/INDP3](http://bank.stat.gl/INDP3)

Tabel 6.5

## Gennemsnitlige bruttoindkomster fordelt på deciler 2009 (1.000 kr.)

	1	2	3	4	5	6	7	8	9	10
<b>Hele landet</b> .....	<b>13</b>	<b>48</b>	<b>77</b>	<b>98</b>	<b>124</b>	<b>163</b>	<b>210</b>	<b>269</b>	<b>357</b>	<b>627</b>
	Kommuner									
Kommune Kujalleq .....	12	40	66	85	105	130	173	220	296	511
Kommuneqarfik Sermersooq .....	13	54	86	115	154	207	268	338	434	773
Qeqqata Kommunia .....	14	49	78	103	129	171	213	264	341	567
Qaasuitsup Kommunia .....	12	45	71	88	111	135	172	215	279	466
Uden for kommunal inddeling .....	123	347	441	468	496	523	555	599	659	930
	Byer og bygder									
Byer .....	13	51	80	103	132	176	222	283	369	647
Bygder .....	8	35	59	78	93	114	135	174	230	410
	Fødested									
Født i Grønland .....	13	45	73	92	116	147	188	235	306	498
Født uden for Grønland .....	19	108	205	293	355	413	476	547	657	1.133
	Køn									
Mænd .....	12	49	80	103	132	179	237	311	410	733
Kvinder .....	13	47	73	93	117	149	189	232	298	474
	Distrikter									
Nanortalik .....	9	32	58	77	89	107	131	176	234	446
Qaqortoq .....	13	44	68	90	115	149	197	249	329	548
Narsaq .....	15	42	73	88	111	136	176	218	286	488
Ivittuut .....	85	274	374	440	486	513	550	586	656	795
Paamiut .....	12	45	76	93	114	133	167	206	263	458
Nuuk .....	16	64	98	135	188	244	305	371	467	838
Maniitsoq .....	14	42	69	88	112	140	184	228	298	478
Sisimiut .....	14	53	85	112	146	188	231	283	363	611
Kangaatsiaq .....	6	31	51	69	84	103	124	161	218	402
Aasiaat .....	14	48	72	88	112	139	178	225	298	506
Qasigiannuguit .....	14	50	77	91	113	139	173	209	259	429
Ilulissat .....	14	52	81	102	125	161	201	248	316	506
Qeqertarsuaq .....	19	58	81	97	119	142	181	231	296	493
Uummannaq .....	15	51	76	93	113	133	165	204	258	417
Upernavik .....	8	37	63	81	98	119	151	189	238	406
Qaanaaq .....	3	21	41	62	84	100	129	169	222	376
Ammassalik .....	4	26	48	71	89	111	139	187	254	445
Illoqortoormiut .....	15	50	76	89	104	125	156	199	275	480
	Alder									
15-19 år .....	0	5	12	20	27	37	48	60	82	140
20-24 år .....	18	45	59	72	87	102	120	143	173	272
25-29 år .....	24	58	81	100	125	155	188	227	283	421
30-34 år .....	25	73	104	143	180	217	256	307	373	545
35-39 år .....	27	79	115	156	194	232	280	336	427	671
40-44 år .....	30	80	111	150	187	224	268	328	404	670
45-49 år .....	24	77	111	158	199	238	286	348	439	752
50-54 år .....	22	74	100	147	190	229	279	341	435	760
55-59 år .....	17	66	91	125	174	217	273	342	433	739
60-64 år .....	21	67	87	101	132	184	242	324	452	850
65-69 år .....	50	80	82	101	117	117	122	154	240	632
70-74 år .....	39	79	80	86	115	117	117	117	135	346
Over 74 år .....	23	39	79	82	114	117	117	117	128	236

Detaljerede opgørelser kan trækkes i Statistikbanken: [bank.stat.gl/INDP4](http://bank.stat.gl/INDP4) og [bank.stat.gl/INDP5](http://bank.stat.gl/INDP5)

Tabel 6.6

## Maksimale bruttoindkomster fordelt på deciler 2009 (1.000 kr.)

	1	2	3	4	5	6	7	8	9
<b>Hele landet</b> .....	<b>29</b>	<b>64</b>	<b>89</b>	<b>114</b>	<b>141</b>	<b>186</b>	<b>235</b>	<b>306</b>	<b>419</b>
	Kommuner								
Kommune Kujalleq .....	25	54	78	91	117	150	196	249	352
Kommuneqarfik Sermersooq .....	32	72	98	130	180	234	301	378	505
Qeqqata Kommunua .....	31	64	89	117	151	193	235	296	400
Qaasuitsup Kommunua .....	28	59	80	98	118	153	192	240	328
Uden for kommunal inddeling .....	197	422	456	482	508	541	571	625	720
	Byer og bygder								
Byer .....	31	67	89	117	153	198	249	319	430
Bygder .....	22	48	69	85	104	119	153	199	273
	Fødested								
Født i Grønland .....	28	60	83	104	126	167	210	266	355
Født uden for Grønland .....	67	151	253	327	383	444	509	590	746
	Køn								
Mænd .....	30	66	89	117	154	206	271	354	480
Kvinder .....	29	61	84	107	129	169	209	259	346
	Distrikter								
Nanortalik .....	21	44	67	83	92	117	153	198	283
Qaqortoq .....	28	56	80	102	126	172	219	286	381
Narsaq .....	26	58	80	97	117	153	197	243	338
Ivittuut .....	151	351	408	464	504	524	565	604	699
Paamiut .....	24	64	87	105	119	149	184	229	308
Nuuk .....	42	84	117	160	216	275	335	409	540
Maniitsoq .....	27	56	80	98	120	161	205	256	346
Sisimiut .....	33	71	96	123	167	208	256	316	422
Kangaatsiaq .....	19	40	60	79	90	117	139	182	264
Aasiaat .....	31	61	80	98	120	159	197	255	350
Qasigianniguit .....	32	65	84	100	121	156	189	229	302
Ilulissat .....	33	68	89	117	143	181	223	275	369
Qeqertarsuaq .....	38	70	88	112	128	160	203	262	333
Uummannaq .....	35	64	85	104	119	149	184	224	307
Upernavik .....	23	52	74	89	110	133	170	210	275
Qaanaaq .....	11	31	51	76	89	114	149	188	258
Ammassalik .....	15	36	60	80	97	119	159	214	304
Illoqortoormiut .....	34	64	86	90	117	135	170	237	330
	Alder								
15-19 år .....	2	9	16	24	32	42	54	69	98
20-24 år .....	34	54	65	79	94	111	131	156	198
25-29 år .....	47	69	90	111	140	172	205	252	317
30-34 år .....	55	89	123	162	199	234	279	336	414
35-39 år .....	57	94	135	174	213	253	306	373	490
40-44 år .....	61	92	130	168	206	244	297	360	461
45-49 år .....	55	90	137	179	217	261	313	389	503
50-54 år .....	51	89	121	169	209	252	306	379	503
55-59 år .....	44	89	100	152	195	239	307	381	492
60-64 år .....	53	80	89	117	159	212	277	378	540
65-69 år .....	80	80	85	117	117	117	131	186	327
70-74 år .....	71	80	80	100	117	117	117	119	173
Over 74 år .....	23	78	80	94	117	117	117	117	158

Detaljerede opgørelser kan trækkes i Statistikbanken: [bank.stat.gl/INDP4](http://bank.stat.gl/INDP4) og [bank.stat.gl/INDP5](http://bank.stat.gl/INDP5)

Tabel 6.7

## Gennemsnitlige skattepligtige indkomster fordelt på deciler 2009 (1.000 kr.)

	1	2	3	4	5	6	7	8	9	10
<b>Hele landet</b> .....	<b>1</b>	<b>35</b>	<b>64</b>	<b>86</b>	<b>112</b>	<b>151</b>	<b>195</b>	<b>251</b>	<b>333</b>	<b>589</b>
	Kommuner									
Kommune Kujalleq .....	1	27	53	74	94	118	160	206	277	481
Kommuneqarfik Sermersooq .....	1	41	74	102	140	191	247	313	402	722
Qeqqata Kommunia .....	3	36	67	91	117	158	199	248	320	539
Qaasuitsup Kommunia .....	1	32	59	77	99	123	160	202	263	441
Uden for kommunal inddeling .....	108	330	419	447	476	502	531	575	638	908
	Byer og bygder									
Byer .....	2	38	68	92	120	162	207	264	344	606
Bygder .....	-2	23	46	66	82	102	124	161	216	392
	Fødested									
Født i Grønland .....	2	33	61	80	104	134	174	220	286	467
Født uden for Grønland .....	4	93	185	268	329	384	446	513	617	1.073
	Køn									
Mænd .....	1	36	68	91	120	166	222	291	384	688
Kvinder .....	2	34	61	81	106	136	175	215	276	444
	Distrikter									
Nanortalik .....	-1	20	45	65	78	96	119	164	219	426
Qaqortoq .....	2	31	55	79	103	137	183	233	306	514
Narsaq .....	4	30	60	76	99	124	162	204	269	463
Ivittuut .....	75	245	356	414	464	490	523	563	635	766
Paamiut .....	1	34	65	82	103	121	155	193	249	437
Nuuk .....	3	51	86	122	172	225	281	343	432	781
Maniitsoq .....	3	30	57	77	101	128	171	214	282	454
Sisimiut .....	3	41	73	100	133	175	215	265	341	580
Kangaatsiaq .....	-3	18	38	57	73	92	113	148	205	386
Aasiaat .....	3	35	60	77	101	127	166	212	282	483
Qasigiannugit .....	4	37	64	80	102	128	161	197	245	410
Ilulissat .....	2	40	68	90	113	149	187	232	294	475
Qeqertarsuaq .....	8	46	69	84	107	129	168	216	280	466
Uummannaq .....	4	39	65	82	103	122	154	190	242	396
Upernavik .....	-1	26	51	70	86	107	139	177	226	389
Qaanaaq .....	-4	9	28	50	74	89	117	156	209	356
Ammassalik .....	-5	14	36	59	77	98	125	170	234	419
Illoqortoormiut .....	7	39	65	79	93	114	146	187	258	458
	Alder									
15-19 år .....	-10	-6	0	7	15	24	35	47	70	128
20-24 år .....	7	32	46	60	75	90	108	132	162	259
25-29 år .....	13	45	69	88	113	143	176	213	268	400
30-34 år .....	13	60	92	130	166	203	238	286	349	512
35-39 år .....	15	67	103	143	179	216	262	314	400	626
40-44 år .....	18	68	99	137	174	209	250	305	376	625
45-49 år .....	12	64	98	145	183	220	264	323	408	701
50-54 år .....	12	61	88	134	175	213	261	318	407	711
55-59 år .....	6	54	80	111	161	202	254	320	408	698
60-64 år .....	9	56	76	89	119	172	226	304	425	816
65-69 år .....	34	69	71	88	107	107	110	141	222	606
70-74 år .....	27	68	70	74	103	107	107	107	122	327
Over 74 år .....	12	28	69	71	103	107	107	107	117	222

Detaljerede opgørelser kan trækkes i Statistikbanken: [bank.stat.gl/INDP4](http://bank.stat.gl/INDP4) og [bank.stat.gl/INDP5](http://bank.stat.gl/INDP5)

Tabel 6.8

## Maksimale skattepligtige indkomster fordelt på deciler 2009 (1.000 kr.)

	1	2	3	4	5	6	7	8	9
<b>Hele landet</b> .....	<b>17</b>	<b>51</b>	<b>76</b>	<b>102</b>	<b>129</b>	<b>172</b>	<b>219</b>	<b>286</b>	<b>392</b>
	Kommuner								
Kommune Kujalleq .....	13	40	66	80	107	138	182	233	331
Kommuneqarfik Sermersooq .....	20	59	85	117	164	217	279	351	467
Qeqqata Kommunua .....	18	51	79	107	138	180	220	278	375
Qaasuitsup Kommunua .....	15	47	70	86	107	142	179	226	309
Uden for kommunal inddeling .....	182	402	433	454	490	518	544	602	699
	Byer og bygder								
Byer .....	19	54	79	107	141	184	232	297	403
Bygder .....	10	35	57	73	92	108	141	185	258
	Fødested								
Født i Grønland .....	16	47	71	92	114	154	196	248	332
Født uden for Grønland .....	50	134	232	301	355	415	476	556	707
	Køn								
Mænd .....	18	54	79	107	142	192	254	331	451
Kvinder .....	16	48	71	95	116	155	194	241	321
	Distrikter								
Nanortalik .....	9	32	57	72	82	107	140	186	261
Qaqortoq .....	15	42	69	90	113	160	205	266	354
Narsaq .....	14	45	70	84	107	142	184	229	320
Ivittuut .....	141	335	390	434	475	503	539	584	679
Paamiut .....	13	53	75	93	107	138	173	214	293
Nuuk .....	29	70	106	146	199	254	310	380	500
Maniitsoq .....	15	44	70	86	109	148	191	242	330
Sisimiut .....	21	58	84	110	153	194	239	296	396
Kangaatsiaq .....	7	28	47	68	79	105	127	169	254
Aasiaat .....	19	47	70	86	109	148	186	240	329
Qasigiannuit .....	22	53	71	89	110	145	178	216	288
Ilulissat .....	21	55	79	106	130	167	208	258	342
Qeqertarsuaq .....	24	59	75	99	117	143	190	248	316
Uummannaq .....	22	54	74	92	108	138	170	210	286
Upernavik .....	10	39	62	78	98	120	158	198	265
Qaanaaq .....	0	19	38	66	79	104	138	175	248
Ammassalik .....	2	23	48	70	84	107	145	196	281
Illoqortoormiut .....	23	54	75	80	107	124	162	220	309
	Alder								
15-19 år .....	-8	-3	4	11	19	30	40	57	85
20-24 år .....	22	40	53	67	82	99	119	145	186
25-29 år .....	34	57	79	99	128	159	192	237	300
30-34 år .....	42	76	112	149	185	219	260	315	389
35-39 år .....	45	82	123	161	197	236	285	349	459
40-44 år .....	48	80	119	155	191	228	275	336	431
45-49 år .....	41	79	123	164	201	241	290	361	467
50-54 år .....	38	79	108	155	194	236	287	355	472
55-59 år .....	30	74	87	138	181	223	286	358	461
60-64 år .....	40	69	79	107	145	197	261	356	513
65-69 år .....	68	70	75	106	107	107	118	171	304
70-74 år .....	60	70	70	86	107	107	107	107	157
Over 74 år .....	13	65	70	83	107	107	107	107	147

Detaljerede opgørelser kan trækkes i Statistikbanken: [bank.stat.gl/INDP4](http://bank.stat.gl/INDP4) og [bank.stat.gl/INDP5](http://bank.stat.gl/INDP5)

Tabel 6.9

## Gennemsnitlige indkomster efter skat fordelt på deciler 2009 (1.000 kr.)

	1	2	3	4	5	6	7	8	9	10
<b>Hele landet</b> .....	<b>13</b>	<b>48</b>	<b>70</b>	<b>83</b>	<b>97</b>	<b>120</b>	<b>147</b>	<b>183</b>	<b>236</b>	<b>402</b>
	Kommuner									
Kommune Kujalleq .....	12	40	63	74	86	100	125	152	197	323
Kommuneqarfik Sermersooq .....	13	53	76	93	116	147	184	227	286	495
Qeqqata Kommunia .....	14	48	71	85	101	126	150	181	228	364
Qaasuitsup Kommunia .....	12	45	66	76	89	103	124	149	186	295
Uden for kommunal inddeling .....	95	241	301	320	337	356	378	403	445	605
	Byer og bygder									
Byer .....	13	50	72	86	102	127	155	191	244	414
Bygder .....	8	35	58	70	80	91	104	127	159	264
	Fødested									
Født i Grønland .....	13	45	67	79	92	111	134	162	205	323
Født uden for Grønland .....	19	88	146	198	235	270	309	353	421	707
	Køn									
Mænd .....	12	49	71	85	102	129	163	207	268	466
Kvinder .....	13	47	68	80	93	112	135	161	202	310
	Distrikter									
Nanortalik .....	9	32	57	69	76	87	101	128	161	284
Qaqortoq .....	13	44	65	78	91	111	138	169	217	347
Narsaq .....	15	42	67	76	89	104	126	150	191	307
Ivittuut .....	67	185	246	290	310	330	350	371	411	497
Paamiut .....	12	45	69	80	92	104	124	146	180	297
Nuuk .....	16	61	83	105	136	169	206	247	307	535
Maniitsoq .....	14	42	65	77	91	108	133	160	201	310
Sisimiut .....	14	53	74	90	111	136	161	193	241	391
Kangaatsiaq .....	6	31	51	65	74	85	98	119	152	257
Aasiaat .....	14	48	67	76	90	105	127	154	196	318
Qasigianniguit .....	14	49	69	78	90	106	124	144	173	273
Ilulissat .....	14	52	71	84	97	118	141	168	209	321
Qeqertarsuaq .....	19	57	72	81	93	107	130	158	195	311
Uummannaq .....	15	51	69	79	90	101	119	142	173	267
Upernavik .....	8	37	61	72	82	94	112	133	162	258
Qaanaaq .....	3	21	41	60	73	85	100	124	154	245
Ammassalik .....	4	26	48	67	78	91	109	136	178	293
Illoqortoormiut .....	15	50	70	76	87	100	117	142	188	310
	Alder									
15-19 år .....	0	5	12	20	27	37	48	59	73	106
20-24 år .....	18	45	58	67	76	85	95	108	125	183
25-29 år .....	24	58	72	84	98	115	134	157	191	274
30-34 år .....	25	67	86	109	130	151	175	206	247	352
35-39 år .....	27	71	93	117	138	160	190	223	279	431
40-44 år .....	30	72	91	113	134	156	181	218	265	430
45-49 år .....	24	69	91	118	141	165	194	232	287	482
50-54 år .....	22	68	84	112	136	159	189	227	284	484
55-59 år .....	17	63	78	99	127	151	186	228	283	468
60-64 år .....	21	64	75	84	103	132	166	215	294	529
65-69 år .....	48	70	72	84	91	92	96	116	166	399
70-74 år .....	38	70	70	75	90	91	92	92	104	229
Over 74 år .....	23	38	70	72	90	91	92	92	100	163

Detaljerede opgørelser kan trækkes i Statistikbanken: [bank.stat.gl/INDP4](http://bank.stat.gl/INDP4) og [bank.stat.gl/INDP5](http://bank.stat.gl/INDP5)

Tabel 6.10

## Maksimale indkomster efter skat fordelt på deciler 2009 (1.000 kr.)

	1	2	3	4	5	6	7	8	9
<b>Hele landet</b> .....	<b>29</b>	<b>62</b>	<b>76</b>	<b>91</b>	<b>108</b>	<b>133</b>	<b>162</b>	<b>206</b>	<b>274</b>
	Kommuner								
Kommune Kujalleq .....	25	54	70	78	91	111	137	169	229
Kommuneqarfik Sermersooq .....	32	68	84	103	131	164	204	251	330
Qeqqata Kommunua .....	31	62	76	92	113	139	164	200	261
Qaasuitsup Kommunua .....	28	59	71	82	93	114	136	163	215
Uden for kommunal inddeling .....	138	289	314	328	344	366	388	418	481
	Byer og bygder								
Byer .....	31	64	76	92	115	140	171	214	281
Bygder .....	22	48	65	75	86	95	114	141	185
	Fødested								
Født i Grønland .....	28	59	74	86	99	122	147	180	235
Født uden for Grønland .....	65	113	174	218	252	289	329	379	477
	Køn								
Mænd .....	30	63	76	92	115	145	183	233	311
Kvinder .....	29	60	74	89	101	123	147	178	231
	Distrikter								
Nanortalik .....	21	44	64	73	80	91	113	141	190
Qaqortoq .....	28	56	72	85	99	124	151	189	247
Narsaq .....	26	58	71	83	94	114	137	165	222
Ivittuut .....	112	230	265	304	320	342	357	387	434
Paamiut .....	24	61	76	88	95	114	134	159	208
Nuuk .....	42	75	92	120	152	188	225	272	353
Maniitsoq .....	27	56	71	84	96	119	145	176	230
Sisimiut .....	33	66	82	97	123	147	176	212	277
Kangaatsiaq .....	19	40	59	70	78	91	108	131	179
Aasiaat .....	31	61	71	83	95	117	139	170	226
Qasigiannuit .....	32	63	73	83	95	115	134	156	199
Ilulissat .....	33	65	76	91	107	129	153	185	239
Qeqertarsuaq .....	38	66	75	90	99	117	143	175	216
Uummannaq .....	35	62	74	85	94	110	130	155	204
Upernavik .....	23	52	67	76	89	102	123	145	184
Qaanaaq .....	11	31	51	69	76	91	112	135	172
Ammassalik .....	15	36	59	73	85	98	121	152	210
Illoqortoormiut .....	34	63	76	79	93	106	126	162	220
	Alder								
15-19 år .....	2	9	16	24	32	42	54	66	82
20-24 år .....	34	54	63	71	80	89	101	115	139
25-29 år .....	47	66	78	91	106	125	143	171	211
30-34 år .....	55	77	99	119	141	161	189	223	273
35-39 år .....	57	81	105	127	149	173	205	245	316
40-44 år .....	60	80	102	123	145	167	199	238	300
45-49 år .....	54	77	105	129	153	179	212	255	328
50-54 år .....	51	76	97	124	148	173	205	250	325
55-59 år .....	44	75	85	114	139	164	206	254	319
60-64 år .....	53	70	76	92	118	147	187	246	348
65-69 år .....	70	70	75	91	92	92	104	134	220
70-74 år .....	66	70	71	85	91	92	92	94	124
Over 74 år .....	23	69	70	82	91	91	92	92	116

Detaljerede opgørelser kan trækkes i Statistikbanken: [bank.stat.gl/INDP4](http://bank.stat.gl/INDP4) og [bank.stat.gl/INDP5](http://bank.stat.gl/INDP5)



Tabel 6.11

## Personer fordel på indkomstintervaller 2009 (antal)

	Bruttoindkomst		Skattepligtig indkomst		Indkomst efter skat	
	Antal	Akkumuleret antal	Antal	Akkumuleret antal	Antal	Akkumuleret antal
Højest 50.000 kr. ....	6.330	6.330	8.135	8.135	6.333	6.333
50.001 - 100.000 kr. ....	8.543	14.873	8.154	16.289	12.925	19.258
100.001 - 150.000 kr. ....	6.488	21.361	6.336	22.625	8.005	27.263
150.001 - 200.000 kr. ....	4.621	25.982	4.640	27.265	5.277	32.540
200.001 - 250.000 kr. ....	3.881	29.863	3.655	30.920	3.410	35.950
250.001 - 300.000 kr. ....	2.774	32.637	2.823	33.743	2.105	38.055
300.001 - 350.000 kr. ....	2.253	34.890	2.054	35.797	1.216	39.271
350.001 - 400.000 kr. ....	1.707	36.597	1.515	37.312	714	39.985
400.001 - 500.000 kr. ....	2.110	38.707	1.864	39.176	660	40.645
500.001 - 600.000 kr. ....	1.128	39.835	920	40.096	262	40.907
600.001 - 700.000 kr. ....	553	40.388	442	40.538	119	41.026
700.001 - 800.000 kr. ....	280	40.668	231	40.769	70	41.096
800.001 - 900.000 kr. ....	167	40.835	139	40.908	43	41.139
900.001 - 1.000.000 kr. ....	116	40.951	103	41.011	30	41.169
Over 1.000.000 kr. ....	285	41.236	225	41.236	67	41.236

Opgørelser for tidligere år kan trækkes i Statistikbanken: [bank.stat.gl/INDP6](http://bank.stat.gl/INDP6)

Tabel 6.12

## Personer fordel på indkomstintervaller 2009 (pct.)

	Bruttoindkomst		Skattepligtig indkomst		Indkomst efter skat	
	Andel (pct.)	Akkumuleret andel (pct.)	Andel (pct.)	Akkumuleret andel (pct.)	Andel (pct.)	Akkumuleret andel (pct.)
Højest 50.000 kr. ....	15,4	15,4	19,7	19,7	15,4	15,4
50.001 - 100.000 kr. ....	20,7	36,1	19,8	39,5	31,3	46,7
100.001 - 150.000 kr. ....	15,7	51,8	15,4	54,9	19,4	66,1
150.001 - 200.000 kr. ....	11,2	63,0	11,3	66,1	12,8	78,9
200.001 - 250.000 kr. ....	9,4	72,4	8,9	75,0	8,3	87,2
250.001 - 300.000 kr. ....	6,7	79,1	6,8	81,8	5,1	92,3
300.001 - 350.000 kr. ....	5,5	84,6	5,0	86,8	2,9	95,2
350.001 - 400.000 kr. ....	4,1	88,8	3,7	90,5	1,7	97,0
400.001 - 500.000 kr. ....	5,1	93,9	4,5	95,0	1,6	98,6
500.001 - 600.000 kr. ....	2,7	96,6	2,2	97,2	0,6	99,2
600.001 - 700.000 kr. ....	1,3	97,9	1,1	98,3	0,3	99,5
700.001 - 800.000 kr. ....	0,7	98,6	0,6	98,9	0,2	99,7
800.001 - 900.000 kr. ....	0,4	99,0	0,3	99,2	0,1	99,8
900.001 - 1.000.000 kr. ....	0,3	99,3	0,2	99,5	0,1	99,8
Over 1.000.000 kr. ....	0,7	100,0	0,5	100,0	0,2	100,0

Opgørelser for tidligere år kan trækkes i Statistikbanken: [bank.stat.gl/INDP7](http://bank.stat.gl/INDP7)

## 6.2 Fra det husstandsorienterede indkomstregister

Tabel 6.13 Gennemsnitlige husstandsindkomster 2004-2009 (1.000 kr.)

	2004	2005	2006	2007	2008	2009
<b>Hele landet</b> .....	<b>328</b>	<b>329</b>	<b>342</b>	<b>353</b>	<b>359</b>	<b>377</b>
	----- Kommuner -----					
Kommune Kujalleq .....	267	274	282	291	292	297
Kommuneqarfik Sermersooq .....	389	388	410	424	422	455
Qeqqata Kommunia .....	322	316	337	349	362	368
Qaasuitsup Kommunia .....	290	292	291	297	307	320
	----- Byer og bygder -----					
Alle byer .....	343	344	356	368	371	390
Alle bygder .....	244	244	258	264	277	283
	----- Distrikter -----					
Nanortalik .....	227	243	251	265	262	269
Qaqortoq .....	292	300	301	313	307	313
Narsaq .....	266	262	281	277	295	295
Ivittuut .....	...	...	...	...	644	731
Paamiut .....	238	247	265	276	280	281
Nuuk .....	431	426	452	467	461	497
Maniitsoq .....	269	281	293	307	314	316
Sisimiut .....	354	336	363	374	390	397
Kangaatsiaq .....	247	265	263	262	281	267
Aasiaat .....	282	271	263	265	283	299
Qasigiannguit .....	264	276	290	281	284	321
Ilulissat .....	331	335	325	341	348	360
Qeqertarsuaq .....	293	295	298	319	315	322
Uummannaq .....	268	266	285	284	293	303
Upernavik .....	289	295	292	300	316	334
Qaanaaq .....	243	250	240	234	241	246
Ammassalik .....	271	284	271	277	275	299
Illoqortoormiut .....	273	275	301	316	318	335
	----- Husstande med -----					
0 børn .....	282	281	294	301	310	324
1 barn .....	397	395	408	428	438	456
2 børn .....	412	432	444	470	476	503
Mindst 3 børn .....	385	388	406	417	422	454
	----- Husstande med 1 voksen og -----					
0 børn .....	176	180	180	187	196	198
1 barn .....	184	183	199	199	198	206
2 børn .....	177	181	173	195	197	203
Mindst 3 børn .....	137	160	169	181	186	202
	----- Husstande med 2 voksne og -----					
0 børn .....	369	370	399	404	406	430
1 barn .....	425	425	436	452	461	474
2 børn .....	438	453	473	495	502	531
Mindst 3 børn .....	387	381	396	415	415	446
	----- Husstande med mindst 3 voksne og -----					
0 børn .....	540	542	563	574	610	625
1 barn .....	541	558	569	589	607	644
2 børn .....	526	555	586	612	614	634
Mindst 3 børn .....	483	502	529	529	547	567

Detaljerede opgørelser kan trækkes i Statistikbanken: [bank.stat.gl/INDH1](http://bank.stat.gl/INDH1) og [bank.stat.gl/INDH2](http://bank.stat.gl/INDH2)

Tabel 6.14 Gennemsnitlige skattepligtige husstandsindkomster 2004-2009 (1.000 kr.)

	2004	2005	2006	2007	2008	2009
<b>Hele landet</b> .....	<b>306</b>	<b>304</b>	<b>315</b>	<b>322</b>	<b>328</b>	<b>344</b>
	----- Kommuner -----					
Kommune Kujalleq .....	247	250	257	264	266	270
Kommuneqarfik Sermersooq .....	366	363	382	389	386	416
Qeqqata Kommunia .....	299	292	307	319	332	338
Qaasuitsup Kommunia .....	267	266	265	268	279	292
	----- Byer og bygder -----					
Alle byer .....	321	319	328	336	339	357
Alle bygder .....	222	220	232	235	250	256
	----- Distrikter -----					
Nanortalik .....	207	220	227	238	238	242
Qaqortoq .....	271	277	276	286	279	285
Narsaq .....	247	237	256	252	269	269
Ivittuut .....	...	...	...	...	601	696
Paamiut .....	221	224	240	251	257	258
Nuuk .....	408	400	424	430	423	455
Maniitsoq .....	249	259	269	281	287	289
Sisimiut .....	331	311	330	341	358	366
Kangaatsiaq .....	222	236	234	231	252	240
Aasiaat .....	262	248	239	240	259	275
Qasigiannuit .....	246	253	261	257	261	295
Ilulissat .....	307	310	300	310	316	328
Qeqertarsuaq .....	271	270	269	283	287	295
Uummannaq .....	247	242	261	257	265	277
Upernavik .....	262	266	265	270	287	304
Qaanaaq .....	221	224	215	207	215	221
Ammassalik .....	247	256	242	244	243	267
Illoqortoormiut .....	247	249	273	285	289	308
	----- Husstande med -----					
0 børn .....	264	261	272	277	286	299
1 barn .....	370	366	375	389	398	414
2 børn .....	384	399	409	427	431	456
Mindst 3 børn .....	356	353	368	371	379	407
	----- Husstande med 1 voksen og -----					
0 børn .....	164	167	166	171	181	184
1 barn .....	169	169	181	179	179	187
2 børn .....	163	167	159	176	178	184
Mindst 3 børn .....	126	145	150	155	166	179
	----- Husstande med 2 voksne og -----					
0 børn .....	348	345	371	373	373	397
1 barn .....	399	395	403	412	419	431
2 børn .....	411	422	437	453	455	483
Mindst 3 børn .....	360	350	361	373	374	403
	----- Husstande med mindst 3 voksne og -----					
0 børn .....	504	500	519	524	560	573
1 barn .....	500	514	521	534	550	584
2 børn .....	485	507	534	550	553	569
Mindst 3 børn .....	440	450	474	464	485	504

Detaljerede opgørelser kan trækkes i Statistikbanken: [bank.stat.gl/INDH1](http://bank.stat.gl/INDH1) og [bank.stat.gl/INDH2](http://bank.stat.gl/INDH2)

Tabel 6.15 Gennemsnitlige disponible husstandsindkomster 2004-2009 (1.000 kr.)

	2004	2005	2006	2007	2008	2009
<b>Hele landet</b> .....	<b>237</b>	<b>240</b>	<b>248</b>	<b>256</b>	<b>260</b>	<b>272</b>
	----- Kommuner -----					
Kommune Kujalleq .....	197	205	210	216	216	220
Kommuneqarfik Sermersooq .....	274	275	289	300	299	321
Qeqqata Kommunia .....	236	233	248	256	263	268
Qaasuitsup Kommunia .....	213	218	217	222	227	236
	----- Byer og bygder -----					
Alle byer .....	246	248	256	265	267	280
Alle bygder .....	186	189	199	202	209	215
	----- Distrikter -----					
Nanortalik .....	174	190	194	205	199	205
Qaqortoq .....	210	220	220	228	225	229
Narsaq .....	196	197	209	207	216	220
Ivittuut .....	...	...	...	...	446	470
Paamiut .....	181	181	202	199	210	217
Nuuk .....	300	298	314	326	323	346
Maniitsoq .....	204	211	219	229	234	236
Sisimiut .....	257	245	265	272	280	285
Kangaatsiaq .....	191	211	208	206	216	206
Aasiaat .....	202	202	197	198	208	220
Qasigiannugit .....	194	206	217	209	209	239
Ilulissat .....	241	247	238	251	255	260
Qeqertarsuaq .....	212	218	219	241	235	235
Uummannaq .....	200	200	212	208	213	223
Upernavik .....	217	225	222	227	238	248
Qaanaaq .....	183	186	184	182	185	191
Ammassalik .....	201	215	208	213	210	232
Illoqortoormiut .....	200	207	223	236	239	256
	----- Husstande med -----					
0 børn .....	204	205	213	219	225	233
1 barn .....	284	285	293	308	314	328
2 børn .....	295	310	318	336	340	360
Mindst 3 børn .....	285	291	303	311	314	339
	----- Husstande med 1 voksen og -----					
0 børn .....	130	135	135	140	146	146
1 barn .....	141	142	153	153	153	160
2 børn .....	139	146	142	155	157	164
Mindst 3 børn .....	119	140	145	154	156	174
	----- Husstande med 2 voksne og -----					
0 børn .....	262	265	283	288	290	304
1 barn .....	298	299	307	319	324	334
2 børn .....	307	318	331	347	352	372
Mindst 3 børn .....	279	280	291	303	302	325
	----- Husstande med mindst 3 voksne og -----					
0 børn .....	390	394	407	416	436	447
1 barn .....	391	406	414	427	438	464
2 børn .....	385	406	427	446	445	462
Mindst 3 børn .....	363	383	398	400	412	432

Detaljerede opgørelser kan trækkes i Statistikbanken: [bank.stat.gl/INDH1](http://bank.stat.gl/INDH1) og [bank.stat.gl/INDH2](http://bank.stat.gl/INDH2)

Tabel 6.16

## Gennemsnitlige husstandsindkomster fordelt på deciler 2009 (1.000 kr.)

	1	2	3	4	5	6	7	8	9	10
<b>Hele landet</b> .....	<b>48</b>	<b>103</b>	<b>137</b>	<b>189</b>	<b>252</b>	<b>324</b>	<b>411</b>	<b>516</b>	<b>668</b>	<b>1.118</b>
	Kommuner									
Kommune Kujalleq .....	41	89	115	146	191	244	317	410	543	874
Kommuneqarfik Sermersooq .....	48	108	157	229	309	393	494	625	806	1.383
Qeqqata Kommunia .....	46	103	137	194	259	331	424	522	651	1.008
Qaasuitsup Kommunia .....	53	105	135	177	230	288	357	445	560	849
	Byer og bygder									
Alle byer .....	47	103	137	193	262	339	430	539	694	1.151
Alle bygder .....	51	104	132	169	210	254	307	373	474	758
	Distrikter									
Nanortalik .....	48	93	119	151	185	224	274	350	460	780
Qaqortoq .....	41	83	111	141	192	253	339	445	596	926
Narsaq .....	39	94	118	151	197	256	326	408	527	826
Paamiut .....	51	97	118	145	189	237	295	376	497	806
Nuuk .....	50	114	179	263	348	439	550	685	866	1.474
Maniitsoq .....	38	96	122	165	218	287	364	457	559	846
Sisimiut .....	51	107	151	215	282	362	461	563	697	1.079
Kangaatsiaq .....	50	95	126	160	192	229	285	352	449	720
Aasiaat .....	37	85	115	147	192	249	322	417	539	882
Qasigiannuit .....	72	115	148	191	247	300	350	433	539	811
Ilulissat .....	55	111	145	197	267	337	418	510	636	920
Qeqertarsuaq .....	61	105	128	162	219	281	370	454	572	862
Uummannaq .....	50	101	131	179	229	283	345	418	528	759
Upernavik .....	86	134	175	221	262	303	368	444	540	800
Qaanaaq .....	50	94	117	145	173	209	263	326	439	635
Ammassalik .....	32	87	117	151	203	265	335	414	535	847
Illoqortoormiut .....	69	105	137	180	230	282	344	437	545	978
	Husstande med									
0 børn .....	36	88	115	144	190	254	332	437	587	1.056
1 barn .....	76	149	215	281	352	427	515	620	765	1.164
2 børn .....	99	192	258	322	392	466	549	660	801	1.290
Mindst 3 børn .....	109	192	249	305	359	428	501	585	710	1.100
	Husstande med 1 voksen og									
0 børn .....	21	63	88	107	117	139	187	256	361	643
1 barn .....	40	80	99	120	147	179	220	277	353	544
2 børn .....	49	83	105	129	161	198	234	269	326	472
Mindst 3 børn .....	59	89	108	126	151	180	208	247	311	534
	Husstande med 2 voksne og									
0 børn .....	106	159	195	247	301	371	457	563	713	1.186
1 barn .....	115	201	258	319	380	445	526	621	751	1.119
2 børn .....	143	230	294	359	426	492	574	679	813	1.296
Mindst 3 børn .....	131	212	262	313	362	424	491	563	675	1.026
	Husstande med mindst 3 voksne og									
0 børn .....	168	268	341	418	492	569	659	776	937	1.618
1 barn .....	209	324	405	478	541	618	704	802	948	1.401
2 børn .....	213	314	382	449	518	583	675	770	938	1.483
Mindst 3 børn .....	181	271	335	400	471	534	618	714	817	1.320

Detaljerede opgørelser kan trækkes i Statistikbanken: [bank.stat.gl/INDH4](http://bank.stat.gl/INDH4) og [bank.stat.gl/INDH5](http://bank.stat.gl/INDH5)

Tabel 6.17

## Maksimale husstandsindkomster fordelt på deciler 2009 (1.000 kr.)

	1	2	3	4	5	6	7	8	9
<b>Hele landet</b> .....	<b>89</b>	<b>117</b>	<b>161</b>	<b>219</b>	<b>287</b>	<b>364</b>	<b>460</b>	<b>580</b>	<b>773</b>
Kommuner									
Kommune Kujalleq .....	72	102	124	165	216	277	359	464	639
Kommuneqarfik Sermersooq .....	89	125	190	267	349	440	555	701	929
Qeqqata Kommunia .....	87	117	164	225	291	374	472	575	741
Qaasuitsup Kommunia .....	89	117	159	203	257	320	396	493	643
Byer og bygder									
Alle byer .....	89	117	162	227	298	382	481	606	801
Alle bygder .....	89	117	150	190	231	279	338	417	542
Distrikter									
Nanortalik .....	89	107	133	164	203	249	306	396	550
Qaqortoq .....	63	96	118	163	221	293	390	504	700
Narsaq .....	79	109	127	168	224	288	359	461	579
Paamiut .....	89	113	125	163	210	264	327	428	580
Nuuk .....	89	141	219	305	392	492	613	767	994
Maniitsoq .....	76	117	140	191	249	322	405	499	637
Sisimiut .....	89	120	183	248	316	411	513	622	794
Kangaatsiaq .....	75	117	144	173	211	254	313	386	515
Aasiaat .....	67	99	126	165	220	281	368	470	637
Qasigiannuguit .....	100	119	167	219	274	323	383	476	617
Ilulissat .....	92	118	167	232	299	375	468	558	718
Qeqertarsuaq .....	89	117	144	184	249	327	407	502	633
Uummannaq .....	85	117	152	206	252	313	381	465	594
Upernavik .....	117	157	197	242	282	328	409	478	612
Qaanaaq .....	85	102	129	158	186	229	292	364	491
Ammassalik .....	67	101	132	173	233	298	369	460	638
Illoqortoormiut .....	89	117	155	204	251	300	390	479	663
Husstande med									
0 børn .....	69	102	121	163	219	290	379	500	695
1 barn .....	115	181	246	317	390	469	561	684	859
2 børn .....	149	227	288	356	427	503	602	719	902
Mindst 3 børn .....	158	220	276	330	390	466	535	639	779
Husstande med 1 voksen og									
0 børn .....	45	80	92	117	121	160	216	301	433
1 barn .....	68	90	109	132	162	197	243	307	403
2 børn .....	71	93	116	146	177	218	252	292	360
Mindst 3 børn .....	76	97	116	139	164	198	220	280	347
Husstande med 2 voksne og									
0 børn .....	148	172	220	274	332	409	505	629	826
1 barn .....	167	231	289	348	410	482	574	677	846
2 børn .....	199	262	327	392	461	524	623	739	902
Mindst 3 børn .....	180	240	286	335	389	459	526	612	751
Husstande med mindst 3 voksne og									
0 børn .....	231	303	383	456	529	610	711	847	1.047
1 barn .....	280	365	442	508	575	655	749	851	1.061
2 børn .....	280	347	418	478	550	629	715	831	1.042
Mindst 3 børn .....	229	306	367	434	500	576	658	758	903

Detaljerede opgørelser kan trækkes i Statistikbanken: [bank.stat.gl/INDH4](http://bank.stat.gl/INDH4) og [bank.stat.gl/INDH5](http://bank.stat.gl/INDH5)

Tabel 6.18

## Gennemsnitlige skattepligtige husstandsindkomster fordelt på deciler 2009 (1.000 kr.)

	1	2	3	4	5	6	7	8	9	10
<b>Hele landet</b> .....	<b>34</b>	<b>90</b>	<b>120</b>	<b>169</b>	<b>229</b>	<b>296</b>	<b>378</b>	<b>477</b>	<b>616</b>	<b>1.036</b>
	Kommuner									
Kommune Kujalleq .....	28	74	101	127	169	221	287	378	502	809
Kommuneqarfik Sermersooq .....	34	95	138	206	281	361	455	574	740	1.277
Qeqqata Kommunia .....	33	91	121	175	236	303	393	486	601	942
Qaasuitsup Kommunia .....	40	92	119	157	206	261	328	409	518	793
	Byer og bygder									
Alle byer .....	33	90	121	174	238	311	396	497	640	1.066
Alle bygder .....	37	90	114	146	184	226	275	340	436	711
	Distrikter									
Nanortalik .....	33	78	103	128	159	198	244	317	426	729
Qaqortoq .....	27	69	98	124	173	231	311	411	546	852
Narsaq .....	26	79	105	132	175	232	293	376	490	772
Paamiut .....	35	84	106	129	171	215	268	347	460	757
Nuuk .....	36	100	160	239	318	404	506	629	796	1.360
Maniitsoq .....	26	82	109	145	198	261	334	424	518	788
Sisimiut .....	38	95	134	195	258	332	429	524	641	1.012
Kangaatsiaq .....	36	81	110	136	168	203	254	317	410	678
Aasiaat .....	25	72	101	131	174	228	297	385	505	829
Qasigiannuit .....	60	102	131	173	224	272	322	402	500	762
Ilulissat .....	41	99	127	178	242	309	382	470	582	852
Qeqertarsuaq .....	48	94	114	142	197	256	340	419	521	811
Uummannaq .....	38	88	117	160	206	259	316	387	486	708
Upernavik .....	70	117	154	195	236	272	335	407	500	755
Qaanaaq .....	37	81	101	126	151	180	231	299	404	590
Ammassalik .....	19	72	102	128	175	236	299	375	481	778
Illoqortoormiut .....	57	93	122	156	207	251	319	399	512	920
	Husstande med									
0 børn .....	23	75	103	127	172	233	308	407	548	989
1 barn .....	59	128	190	251	318	390	471	568	701	1.069
2 børn .....	79	166	229	289	354	425	500	603	732	1.179
Mindst 3 børn .....	83	160	217	268	321	385	456	531	645	1.004
	Husstande med 1 voksen og									
0 børn .....	10	50	78	96	107	127	175	241	341	610
1 barn .....	26	66	84	105	132	163	202	255	327	504
2 børn .....	35	68	89	114	144	181	216	252	303	432
Mindst 3 børn .....	36	69	88	109	133	161	191	229	284	477
	Husstande med 2 voksne og									
0 børn .....	81	138	172	224	277	345	427	526	665	1.111
1 barn .....	88	175	229	287	347	412	483	569	687	1.025
2 børn .....	113	201	262	327	389	453	525	624	745	1.187
Mindst 3 børn .....	100	181	231	279	328	387	452	517	618	934
	Husstande med mindst 3 voksne og									
0 børn .....	132	231	300	377	449	523	609	720	871	1.509
1 barn .....	169	280	357	428	493	565	643	735	871	1.294
2 børn .....	173	269	331	401	464	530	613	698	845	1.359
Mindst 3 børn .....	134	222	285	347	413	478	549	634	745	1.219

Detaljerede opgørelser kan trækkes i Statistikbanken: [bank.stat.gl/INDH4](http://bank.stat.gl/INDH4) og [bank.stat.gl/INDH5](http://bank.stat.gl/INDH5)

Tabel 6.19

## Maksimale skattepligtige husstandsindkomster fordelt på deciler 2009 (1.000 kr.)

	1	2	3	4	5	6	7	8	9
<b>Hele landet</b> .....	<b>74</b>	<b>107</b>	<b>141</b>	<b>198</b>	<b>260</b>	<b>334</b>	<b>425</b>	<b>536</b>	<b>715</b>
	Kommuner								
Kommune Kujalleq .....	54	86	108	145	194	248	329	432	590
Kommuneqarfik Sermersooq .....	79	110	171	243	319	404	509	644	853
Qeqqata Kommunia .....	71	107	145	205	267	345	440	535	686
Qaasuitsup Kommunia .....	78	107	139	181	233	292	365	456	598
	Byer og bygder								
Alle byer .....	74	107	143	205	272	350	445	559	736
Alle bygder .....	72	107	131	166	204	250	305	381	506
	Distrikter								
Nanortalik .....	70	86	112	141	180	220	275	362	505
Qaqortoq .....	49	82	107	146	202	267	356	468	645
Narsaq .....	59	93	112	147	205	260	333	432	549
Paamiut .....	72	99	113	147	194	243	300	401	532
Nuuk .....	79	124	199	280	358	452	564	706	906
Maniitsoq .....	63	104	123	171	226	293	380	465	587
Sisimiut .....	79	107	166	225	287	378	477	573	724
Kangaatsiaq .....	61	103	121	149	186	224	282	348	488
Aasiaat .....	52	84	109	149	199	258	340	439	595
Qasigiannuit .....	87	107	147	200	251	297	353	442	586
Ilulissat .....	79	107	148	210	274	344	428	513	659
Qeqertarsuaq .....	79	107	128	165	219	299	373	463	583
Uummannaq .....	72	107	139	184	230	287	351	419	553
Upernavik .....	102	138	173	215	251	296	368	442	564
Qaanaaq .....	75	89	110	138	165	199	257	333	444
Ammassalik .....	55	84	111	150	203	263	335	420	556
Illoqortoormiut .....	79	107	135	180	229	272	348	442	611
	Husstande med								
0 børn .....	55	89	108	146	200	267	352	467	648
1 barn .....	97	159	218	285	350	428	518	624	793
2 børn .....	124	201	257	323	390	460	548	660	825
Mindst 3 børn .....	128	190	242	295	351	418	489	578	722
	Husstande med 1 voksen og								
0 børn .....	33	69	81	107	109	149	203	285	409
1 barn .....	53	77	95	118	148	181	222	288	373
2 børn .....	57	77	103	128	159	202	235	272	340
Mindst 3 børn .....	55	79	96	120	147	180	203	250	319
	Husstande med 2 voksne og								
0 børn .....	124	149	198	250	308	381	471	585	764
1 barn .....	142	204	256	317	377	443	528	618	775
2 børn .....	172	232	294	356	422	483	569	683	828
Mindst 3 børn .....	150	210	254	303	353	417	482	558	696
	Husstande med mindst 3 voksne og								
0 børn .....	194	263	342	415	487	561	657	785	983
1 barn .....	234	323	391	462	526	600	689	786	971
2 børn .....	239	299	363	434	497	569	649	751	951
Mindst 3 børn .....	179	256	315	378	439	512	588	689	830

Detaljerede opgørelser kan trækkes i Statistikbanken: [bank.stat.gl/INDH4](http://bank.stat.gl/INDH4) og [bank.stat.gl/INDH5](http://bank.stat.gl/INDH5)



Tabel 6.20

## Gennemsnitlige disponible husstandsindkomster fordelt på deciler 2009 (1.000 kr.)

	1	2	3	4	5	6	7	8	9	10
<b>Hele landet</b> .....	<b>50</b>	<b>99</b>	<b>125</b>	<b>157</b>	<b>196</b>	<b>241</b>	<b>294</b>	<b>360</b>	<b>456</b>	<b>739</b>
----- Kommuner -----										
Kommune Kujalleq .....	45	87	109	131	158	193	237	295	374	575
Kommuneqarfik Sermersooq .....	51	107	139	182	229	282	344	428	545	907
Qeqqata Kommunia .....	49	101	126	159	199	247	304	366	452	675
Qaasuitsup Kommunia .....	54	96	120	149	182	220	263	317	391	565
----- Byer og bygder -----										
Alle byer .....	50	100	125	159	201	249	305	374	472	760
Alle bygder .....	50	91	117	146	171	202	235	280	341	517
----- Distrikter -----										
Nanortalik .....	48	86	107	135	158	184	218	264	330	520
Qaqortoq .....	46	85	107	126	156	194	245	312	404	609
Narsaq .....	42	93	113	137	162	200	244	297	362	541
Paamiut .....	53	100	116	135	160	193	230	281	353	546
Nuuk .....	53	112	149	198	249	307	378	465	584	964
Maniitsoq .....	41	95	116	144	176	220	270	325	395	578
Sisimiut .....	53	105	132	170	213	264	326	391	481	717
Kangaatsiaq .....	51	87	115	142	162	190	225	270	327	482
Aasiaat .....	40	84	106	129	158	193	238	296	373	579
Qasigiannuit .....	71	109	130	158	194	229	260	310	380	544
Ilulissat .....	56	102	127	161	204	247	297	356	437	612
Qeqertarsuaq .....	59	94	113	143	174	215	267	323	398	563
Uummannaq .....	50	89	112	144	178	216	253	300	372	512
Upernavik .....	78	115	148	175	205	236	277	323	386	537
Qaanaaq .....	52	90	110	127	145	173	212	250	314	432
Ammassalik .....	32	86	111	142	176	218	260	312	391	589
Illoqortoormiut .....	72	104	128	161	195	226	271	315	383	673
----- Husstande med -----										
0 børn .....	39	86	107	126	154	190	238	301	398	691
1 barn .....	80	137	178	219	263	309	365	431	525	777
2 børn .....	105	168	208	250	293	337	388	453	543	854
Mindst 3 børn .....	116	176	215	247	283	324	365	416	495	749
----- Husstande med 1 voksen og -----										
0 børn .....	23	65	86	98	110	121	140	176	237	406
1 barn .....	46	84	104	119	133	148	168	197	241	358
2 børn .....	58	95	114	132	145	161	180	200	229	322
Mindst 3 børn .....	69	104	123	135	151	162	179	204	231	371
----- Husstande med 2 voksne og -----										
0 børn .....	104	148	169	197	227	265	315	378	472	759
1 barn .....	114	176	208	241	276	311	360	421	501	733
2 børn .....	138	195	231	268	306	343	394	456	539	844
Mindst 3 børn .....	130	190	221	248	276	313	350	389	455	678
----- Husstande med mindst 3 voksne og -----										
0 børn .....	158	231	278	319	365	412	466	539	637	1.064
1 barn .....	192	269	319	362	400	445	498	562	654	938
2 børn .....	196	269	312	349	387	426	481	546	651	994
Mindst 3 børn .....	177	246	294	329	371	414	460	524	597	902

Detaljerede opgørelser kan trækkes i Statistikbanken: [bank.stat.gl/INDH4](http://bank.stat.gl/INDH4) og [bank.stat.gl/INDH5](http://bank.stat.gl/INDH5)

Tabel 6.21

## Maksimale disponible husstandsindkomster fordelt på deciler 2009 (1.000 kr.)

	1	2	3	4	5	6	7	8	9
<b>Hele landet</b> .....	<b>84</b>	<b>112</b>	<b>140</b>	<b>175</b>	<b>217</b>	<b>266</b>	<b>324</b>	<b>401</b>	<b>525</b>
	Kommuner								
Kommune Kujalleq .....	75	98	118	144	173	213	264	326	430
Kommuneqarfik Sermersooq .....	91	120	159	205	254	310	383	480	621
Qeqqata Kommunia .....	83	113	141	177	223	275	335	402	509
Qaasuitsup Kommunia .....	85	108	135	163	201	240	287	348	439
	Byer og bygder								
Alle byer .....	85	113	141	179	224	275	336	417	543
Alle bygder .....	80	101	134	157	187	218	256	306	383
	Distrikter								
Nanortalik .....	75	94	121	144	170	202	236	293	388
Qaqortoq .....	68	97	115	140	172	216	276	351	463
Narsaq .....	81	105	122	149	178	222	267	325	400
Paamiut .....	88	109	122	146	175	209	253	309	406
Nuuk .....	93	127	172	223	276	339	419	519	669
Maniitsoq .....	77	107	129	160	195	244	295	354	447
Sisimiut .....	87	119	149	190	237	297	357	429	546
Kangaatsiaq .....	73	95	130	151	173	205	244	290	365
Aasiaat .....	71	96	116	141	174	213	262	327	429
Qasigiannugit .....	97	116	145	173	211	246	282	344	420
Ilulissat .....	91	113	143	183	223	270	325	390	485
Qeqertarsuaq .....	89	101	128	156	192	245	295	355	434
Uummannaq .....	77	97	127	161	198	231	272	331	410
Upernavik .....	95	133	160	192	217	254	302	348	430
Qaanaaq .....	77	101	119	134	157	192	230	274	358
Ammassalik .....	67	97	125	156	201	236	283	339	448
Illoqortoormiut .....	91	113	139	181	203	246	289	336	434
	Husstande med								
0 børn .....	71	96	115	140	169	213	266	339	469
1 barn .....	117	158	200	240	285	336	395	469	591
2 børn .....	144	189	227	271	315	358	417	490	607
Mindst 3 børn .....	153	199	231	263	304	346	388	450	549
	Husstande med 1 voksen og								
0 børn .....	51	76	92	105	115	128	155	202	279
1 barn .....	74	95	112	126	140	157	181	215	272
2 børn .....	85	104	123	139	152	172	189	211	253
Mindst 3 børn .....	85	116	128	143	155	170	190	217	246
	Husstande med 2 voksne og								
0 børn .....	140	158	183	212	244	288	342	421	541
1 barn .....	156	193	224	260	295	332	389	452	560
2 børn .....	178	211	250	287	324	363	423	489	595
Mindst 3 børn .....	170	206	236	260	292	331	366	419	501
	Husstande med mindst 3 voksne og								
0 børn .....	205	256	301	340	389	436	500	583	713
1 barn .....	242	295	345	379	422	471	528	600	720
2 børn .....	242	291	334	366	403	452	509	587	720
Mindst 3 børn .....	223	271	311	350	393	431	492	560	654

Detaljerede opgørelser kan trækkes i Statistikbanken: [bank.stat.gl/INDH4](http://bank.stat.gl/INDH4) og [bank.stat.gl/INDH5](http://bank.stat.gl/INDH5)

### 6.3 Fra det skatteorienterede indkomstregister

Tabel 6.22 Samlede skattepligtige indkomster fordelt på skattekommuner 2004-2009 (mio. kr.)

	2004	2005	2006	2007	2008	2009
<b>Hele landet</b> .....	<b>7.406</b>	<b>7.556</b>	<b>7.944</b>	<b>8.060</b>	<b>8.441</b>	<b>8.481</b>
Kommune Kujalleq .....	.	.	.	.	.	931
Kommuneqarfik Sermersooq .....	.	.	.	.	.	3.865
Qeqqata Kommunia .....	.	.	.	.	.	1.409
Qaasuitsup Kommunia .....	.	.	.	.	.	2.033
Uden for kommunal inddeling .....	257	263	242	229	228	243
Nanortalik .....	219	242	271	269	257	.
Qaqortoq .....	429	435	472	457	467	.
Narsaq .....	231	231	235	235	245	.
Ivittuut .....	71	75	77	78	80	.
Paamiut .....	204	200	203	212	212	.
Nuuk .....	2.700	2.783	3.002	3.068	3.254	.
Maniitsoq .....	375	390	406	429	433	.
Sisimiut .....	803	817	855	894	988	.
Kangaatsiaq .....	97	106	101	105	112	.
Aasiaat .....	366	357	358	357	371	.
Qasigiannuit .....	142	141	140	133	137	.
Ilulissat .....	585	584	606	620	631	.
Qeqertarsuaq .....	111	112	113	118	134	.
Uummannaq .....	237	231	239	240	254	.
Upernavik .....	221	230	251	249	262	.
Qaanaaq .....	75	71	70	67	71	.
Tasiilaq .....	235	242	253	254	253	.
Illoqortoormiut .....	48	46	49	48	51	.

Opgørelser for tidligere år kan trækkes i Statistikbanken: <http://bank.stat.gl/INDS1>

Tabel 6.23 Samlede slutskatter fordelt på skattekommuner 2004-2009 (mio. kr.)

	2004	2005	2006	2007	2008	2009
<b>Hele landet</b> .....	<b>2.384</b>	<b>2.422</b>	<b>2.566</b>	<b>2.624</b>	<b>2.775</b>	<b>2.770</b>
Kommune Kujalleq .....	.	.	.	.	.	295
Kommuneqarfik Sermersooq .....	.	.	.	.	.	1.311
Qeqqata Kommunia .....	.	.	.	.	.	450
Qaasuitsup Kommunia .....	.	.	.	.	.	633
Uden for kommunal inddeling .....	85	92	82	77	77	82
Nanortalik .....	66	76	82	83	78	.
Qaqortoq .....	136	140	151	153	155	.
Narsaq .....	75	72	75	76	80	.
Ivittuut .....	23	25	25	26	27	.
Paamiut .....	65	62	63	67	66	.
Nuuk .....	908	940	1.025	1.055	1.126	.
Maniitsoq .....	114	118	125	133	135	.
Sisimiut .....	255	257	272	287	325	.
Kangaatsiaq .....	27	28	27	28	31	.
Aasiaat .....	117	111	111	113	119	.
Qasigiannuit .....	45	44	44	41	44	.
Ilulissat .....	189	184	193	197	204	.
Qeqertarsuaq .....	35	35	36	35	41	.
Uummannaq .....	73	69	72	73	79	.
Upernavik .....	63	64	71	71	76	.
Qaanaaq .....	23	21	21	20	21	.
Tasiilaq .....	71	71	76	76	76	.
Illoqortoormiut .....	15	14	15	14	16	.

Opgørelser for tidligere år kan trækkes i Statistikbanken: <http://bank.stat.gl/INDS1>

Tabel 6.24 Antal skattepligtige personer 2004-2009

	2004	2005	2006	2007	2008	2009
<b>Hele landet</b> .....	<b>48.704</b>	<b>48.792</b>	<b>49.000</b>	<b>49.739</b>	<b>49.255</b>	<b>48.653</b>
Kommune Kujalleq .....	.	.	.	.	.	6.757
Kommuneqarfik Sermersooq .....	.	.	.	.	.	18.572
Qeqqata Kommunia .....	.	.	.	.	.	8.318
Qaasuitsup Kommunia .....	.	.	.	.	.	14.440
Uden for kommunal inddeling .....	898	884	738	664	594	566
Nanortalik .....	1.959	2.044	1.991	2.089	1.914	.
Qaqortoq .....	3.023	3.050	3.031	3.133	3.092	.
Narsaq .....	1.779	1.811	1.769	1.767	1.712	.
Ivittuut .....	267	251	251	240	250	.
Paamiut .....	1.646	1.619	1.607	1.649	1.511	.
Nuuk .....	12.918	13.090	13.485	14.214	14.796	.
Maniitsoq .....	3.081	3.021	2.997	3.013	2.904	.
Sisimiut .....	5.143	5.259	5.173	5.298	5.389	.
Kangaatsiaq .....	1.113	1.133	1.078	1.077	1.050	.
Aasiaat .....	2.897	2.764	2.781	2.704	2.592	.
Qasigiannuit .....	1.101	1.108	1.186	1.057	997	.
Ilulissat .....	4.219	4.293	4.339	4.250	4.235	.
Qeqertarsuaq .....	881	859	897	841	844	.
Uummannaq .....	2.083	2.044	2.014	1.993	1.926	.
Upernavik .....	2.186	2.132	2.207	2.183	2.165	.
Qaanaaq .....	682	669	678	665	675	.
Tasiilaq .....	2.384	2.337	2.338	2.501	2.195	.
Illoqortoormiut .....	444	424	440	401	414	.

Opgørelser for tidligere år kan trækkes i Statistikbanken: <http://bank.stat.gl/INDS1>

## 6.4 Internationale sammenligninger af indkomstfordelingen

Tabel 6.25 Gini-koefficienter for Grønland (2009) og OECD-landene (nyeste tal)

<b>Grønland</b> .....	<b>0,332</b>
Danmark .....	0,232
Sverige .....	0,234
Luxembourg .....	0,258
Østrig .....	0,265
Tjekkiet .....	0,268
Slovakiet .....	0,268
Finland .....	0,269
Belgien .....	0,271
Holland .....	0,271
Schweiz .....	0,276
Norge .....	0,276
Island .....	0,280
Frankrig .....	0,281
Ungarn .....	0,291
Tyskland .....	0,298
Australien .....	0,301
Gennemsnit for OECD-landene .....	0,311
Korea .....	0,312
Canada .....	0,317
Spanien .....	0,319
Japan .....	0,321
Grækenland .....	0,321
Irland .....	0,328
New Zealand .....	0,335
Storbritannien .....	0,335
Italien .....	0,352
Polen .....	0,372
USA .....	0,381
Portugal .....	0,385
Tyrkiet .....	0,430
Mexico .....	0,474

Anm. Udregninger foretaget på ækvivalerede disponible husstandsindkomster.

Kilde: *Society at a Glance 2009: OECD Social Indicators*, OECD, 2009.

Tabel 6.26 Relativ fattigdom i Grønland (2009) og OECD-landene (nyeste tal)

	Procentdel af befolkningen der bor i en husstand med en indkomst under 40 pct. af medianindkomsten	Procentdel af befolkningen der bor i en husstand med en indkomst under 50 pct. af medianindkomsten	Procentdel af befolkningen der bor i en husstand med en indkomst under 60 pct. af medianindkomsten
<b>Grønland</b> .....	<b>4,7</b>	<b>8,7</b>	<b>14,8</b>
Sverige .....	2,5	5,3	11,4
Tjekkiet .....	3,0	5,8	11,5
Danmark .....	2,1	5,3	12,3
Ungarn .....	3,7	7,1	12,3
Island .....	4,2	7,1	12,3
Norge .....	3,5	6,8	12,4
Luxembourg .....	3,1	8,1	13,2
Østrig .....	3,4	6,6	13,4
Slovakiet .....	4,5	8,1	13,7
Frankrig .....	2,8	7,1	14,1
Holland .....	4,0	7,7	14,4
Finland .....	2,8	7,3	14,8
Schweiz .....	4,8	8,7	15,2
Storbritannien .....	3,7	8,3	15,5
Belgien .....	3,1	8,8	16,2
Tyskland .....	6,3	11,0	17,2
Gennemsnit for OECD-landene .....	5,7	10,6	17,4
Canada .....	7,0	12,0	19,0
Grækenland .....	7,0	12,6	19,6
Italien .....	6,6	11,4	19,7
Australien .....	4,6	12,4	20,3
Portugal .....	7,4	12,9	20,7
Polen .....	9,3	14,6	20,8
Korea .....	9,8	14,6	20,8
Japan .....	9,5	14,9	20,8
Spanien .....	8,1	14,1	21,0
New Zealand .....	...	10,8	22,7
Irland .....	7,0	14,8	23,3
USA .....	11,4	17,1	23,9
Tyrkiet .....	11,4	17,5	24,3
Mexico .....	12,7	18,4	25,3

Anm. Udregninger foretaget på ækvivalerede disponible indkomster på personniveau.

Kilde: *stats.oecd.org*.

Tabel 6.27 80/20-ratio for Grønland og de europæiske lande 2007-2009

	2007	2008	2009
<b>Grønland</b>	<b>5,0</b>	<b>5,8</b>	<b>4,9</b>
Slovenien	3,3	3,4	3,2
Norge	3,7	3,7	3,4
Tjekkiet	3,5	3,4	3,5
Ungarn	3,7	3,6	3,5
Slovakiet	3,5	3,4	3,6
Østrig	3,8	3,7	3,7
Finland	3,7	3,8	3,7
Sverige	3,3	3,5	3,7
Belgien	3,9	4,1	3,9
Holland	4,0	4,0	4,0
Malta	3,8	4,0	4,1
Irland	4,8	4,4	4,2
Cypern	4,4	4,1	4,2
Island	3,9	3,8	4,2
Luxembourg	4,0	4,1	4,3
Frankrig	3,9	4,3	4,4
Tyskland	4,9	4,8	4,5
Danmark	3,7	3,6	4,6
Gennemsnit for EU-landene	5,0	5,0	4,9
Estland	5,5	5,0	5,0
Polen	5,3	5,1	5,0
Italien	5,5	5,1	5,2
Storbritannien	5,4	5,6	5,2
Grækenland	6,0	5,9	5,8
Bulgarien	7,0	6,5	5,9
Spanien	5,3	5,4	6,0
Portugal	6,5	6,1	6,0
Litauen	5,9	5,9	6,3
Rumænien	7,8	7,0	6,7
Letland	6,3	7,3	7,3

Anm. 80/20-ratio angiver forholdet mellem den samlede indkomstmasse for de 20 pct. med de højeste indkomster og den samlede indkomstmasse for de 20 pct. med de laveste indkomster. Udregningerne er foretaget på ækvivalerede disponible indkomster på personniveau for hele befolkningen.

Kilde: Eurostat, SILC, [ec.europa.eu/eurostat](http://ec.europa.eu/eurostat).

Signatur forklaring:

- ... Oplysninger foreligger ikke
- .. Oplysninger for usikre til at angives eller diskretionshensyn
- . Tal kan efter sagens natur ikke forekomme
- 0 Mindre end halvdelen af den anvendte enhed
- Nul
- \* Foreløbigt eller anslået tal

Eventuel henvendelse

Søren W. Børgesen  
E-mail: [swbo@stat.gl](mailto:swbo@stat.gl)

Indkomster 2011:1

31. januar 2011

Grønlands Statistik  
Postboks 1025 · 3900 Nuuk  
Tlf.: 36 23 60 · Fax: 36 23 61  
[www.stat.gl](http://www.stat.gl) · e-mail: [stat@stat.gl](mailto:stat@stat.gl)

