

Fiskeri- og fangststatistik 2002, foreløbige tal

Stigende indhandlingsmængder

Større indhandlingsmængder i fiskeriet

De indhandlede mængder af fisk og skaldyr var 28 pct. højere i 2002 end i 2001. I 2002 blev der indhandlet 84.130 tons fiskeprodukter, hvilket er det højeste niveau i mere end ti år. Der har været en stigning i indhandlingerne for de fleste fiske- og skaldyrsarter i Grønland fra 2001 til 2002. Indhandlingen af rejer udgjorde i 2002 49.268 tons.

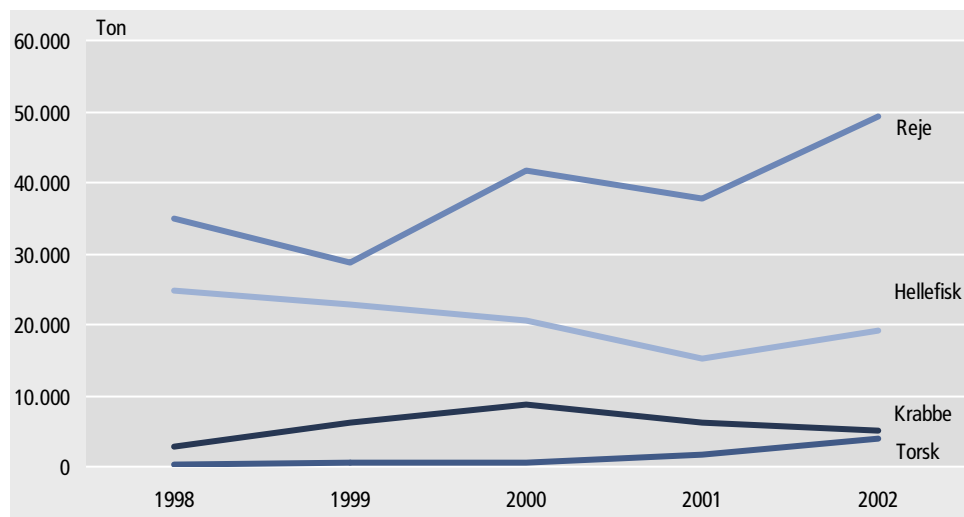
Nedgang i indhandlingen af krabber

Indhandlingen af krabber, der er en økonomisk vigtig art, faldt i 2002. Mens der i 2001 blev indhandlet 6.227 tons, blev der i 2002 indhandlet 4.933 tons. Prisen på krabber er imidlertid steget med gennemsnitlig kr. 1,60 pr. kg. i løbet af 2002.

Ændring i indhandlingsmønstret på sælskind

Indhandlingen af sælskind er faldet fra 89.317 skind i 2001 til 61.089 skind i 2002. Indhandlingen er koncentreret om netside, grønlandssæl samt blue back (ung klapmyds), idet der stadig gives indhandlingstilskud til disse arter.

Figur 1 Indhandlet mængde af rejer, hellefisk, krabber og torsk. 1998-2002. Ton



Fordobling i indhandling af torsk

I figur 1 ses de stigende mængder i indhandlingen af rejer, hellefisk og torsk fra 2001 til 2002. For torsken er der tale om en fordobling af den indhandlede mængde. Indhandlingen af krabber er derimod faldet fra 2001 til 2002.

Om tilvejebringelse af tallene

I denne publikation offentliggøres fiskeri- og fangststatistikken i Grønland for perioden 1998-2002. Der er tale om foreløbige tal for såvel 1999, 2000, 2001 som 2002. Dette er markeret med en " * " ved siden af årstallet i tabellerne.

Indhold Publikationen er inddelt i tre:

- I første del behandles indhandlede fisk og skaldyr (s. 3-8)
- I anden del behandles den indhandlede fangst af pattedyr samt fugle (s. 9-11)
- Tredje del er en tabelsektion, hvor specielt interesserede kan se fordelingen af indhandlingen af henholdsvis torsk, fjordtorsk og sælskind mellem byer og bygder i Grønland (s. 12-14)

Kildemateriale I henhold til *Hjemmestyrets bekendtgørelse nr. 14 af 25. maj 1987 om rapportering ved indhandling af fiskeri-, fangst- og fåreavlsprodukter*¹ er alle indhandlere (her: opkøbere) pligtige til at registrere den enkelte indhandling. Disse informationer rapporteres videre til Grønlands Statistik, hvor de indlæses i fiskeri- og fangstregisteret.

Metode Den foreliggende publikation er baseret på indberetningerne fra indhandlingssteder i Grønland. Det betyder at tallene kun omfatter fangstmængder, der er indhandlet til landanlæg, mens fangster, der er produceret til havs, ikke indgår. Undtaget er dog oversigt 6, som omfatter grønlandske fangster og indhandlinger på rejer fordelt på NAFO- og ICES-områder.

Langt de fleste oplysninger stammer fra de store indhandlingsvirksomheder, der opkøber fra fiskere og fangere. Disse er blandt andet Royal Greenland A/S og NuKa A/S, der køber grønlandske råvarer, som sælges til hjemmemarkedet og eksport. Andre store indhandlingsvirksomheder er det private selskab Polar Seafood Grønland A/S og Grønlands Skindindhandling A/S, der er en del af Great Greenland A/S. Mindre virksomheder som for eksempel Uummannaq Seafood A/S, slagteriet Neqi A/S og indhandlingsskibe er ligeledes forpligtet til at registrere og videregive oplysninger til Grønlands Statistik.

Revidering Målet er, at det statistiske grundlag er fuldt ajourført. Alligevel kan det forekomme, at virksomheder har svært ved at overholde forpligtelserne ved løbende at indberette deres indhandlinger. Til trods for en omfattende indsats for at indhente data, kan der derfor forekomme mangler i de tal, der offentliggøres.

Data er med andre ord genstand for en løbende revision, hvorfor der kan være uoverensstemmelser mellem denne og tidligere offentliggjorte publikationer om fiskeri og fangst. Samtidig er der gennemført en større revision af databaserne til og med 2000, hvilket kan påvirke tidligere offentliggjorte data.

Det er vigtigt at bemærke, at tabellerne viser, hvor indhandlingerne har fundet sted, for eksempel om dette er sket i en by eller en bygd. Tabellerne siger ikke noget om, hvor råvarerne er forarbejdet. Der er derfor ikke nødvendigvis sammenhæng mellem de indhandlede mængder og produktionen på et sted.

¹ Se bekendtgørelsen under "Lovgivning" på hjemmesiden til Grønlands Hjemmestyre: <http://www.nanoq.gl>

Fiskeri

Oversigt 1. Indhandling af fisk og skaldyr fordelt på arter. 1998-2002. Ton, 1.000 kr.

	Ton					1.000 kr.				
	1998	1999*	2000*	2001*	2002*	1998	1999*	2000*	2001*	2002*
I alt	67.107	63.608	74.012	65.575	84.130	462.567	437.276	579.083	411.188	591.914
Skaldyr i alt	37.811	34.920	50.402	43.972	54.201	309.458	293.089	448.558	308.517	417.096
CRQ ¹ Krabbe	2.770	6.158	8.609	6.227	4.933	20.852	53.355	98.841	64.107	58.634
PRA Reje	35.041	28.762	41.793	37.745	49.268	288.606	239.734	349.717	244.410	358.462
Fisk i alt	29.296	28.688	23.610	21.603	29.929	153.109	144.187	130.525	102.671	174.818
CHR Fjeldørred	76	24	29	20	20	456	143	182	135	136
GRC Fjordtorsk	1.697	1.896	931	1.152	939	4.642	5.125	2.784	3.472	3.226
CAT Havkat	42	33	59	75	118	236	193	317	402	684
GHL Hellefisk	24.856	22.925	20.507	15.347	19.066	140.969	128.700	120.078	82.837	134.617
HAL Helleflynder	1	0	0	0	0	14	2	3	5	4
PLA Håising	4	3	0	4	-	13	10	1	58	-
SAL Laks	-	7	24	34	-	-	77	285	286	-
CAP Lodde	58	42	43	13	43	124	54	132	29	90
POC Polartorsk	-	73	118	11	38	-	183	301	50	99
RED Rødfisk	60	48	14	27	65	281	221	70	130	2.724
RNG Skolæst	3	7	-	-	-	9	23	-	-	-
LUM Stenbider	2.143	3.058	1.211	3.216	5.795	4.855	6.888	3.477	8.359	13.033
COD Torsk	356	572	667	1.704	3.845	1.510	2.568	2.875	6.908	20.205
Torsk / Fjordtorsk	-	-	-	7	-	-	-	-	20	-

Anm. Som følge af afrunding kan summen af tallene i oversigten afvige fra totalen. ¹ "Inter-Agency 3-Alpha Code" er udarbejdet af FAO (Food and Agricultural Organization of the United Nations) for at standardisere arter.

Ifølge oversigt 1 blev der i 2002 indhandlet over 10.000 tons mere skaldyr end i det foregående år. For fisk er der tale om en stigning på 8,3 tons.

Stigning i indhandlingen

I 2002 blev der indhandlet mindre mængder krabber, fjordtorsk og laks end i 2001. For alle øvrige arter har der været tale om større indhandlinger i 2002. Indhandlingen af stenbider er fx steget fra 3.216 tons i 2001 til 5.795 tons i 2002 – en fremgang på 80 pct. Desuden er der sket mere end en fordobling af indhandlingen af torsk, der er steget med 2.141 tons fra 2001 til 2002.

Markant stigning af indhandlingsværdien

Ved udgangen af 2002 var værdien af de indhandlede fisk og skaldyr 180,7 mio. kr. højere end i 2001. Arterne, der i absolutte tal bidrager mest til indhandlingsværdien er rejer, hellefisk og krabbe. Den samlede indhandlingsværdi for disse arter var i 2002 551,7 mio. kr.

Højere priser for krabber

Kiloprisen på krabber, der sælges til fabrikkerne, er steget fra et gennemsnit på kr. 10,30 i 2001 til kr. 11,90 i 2002. Men den indhandlede mængde af krabber, har som året før, haft en nedgang i 2002. Mængden er reduceret med 1.294 tons, hvorfor den samlede indhandlingsværdi for krabber er lavere end i 2001.

Oversigt 2. **Indhandling af rejer fordelt på kommuner 1998-2002. Ton, 1.000 kr.**

	Ton					1.000 kr.				
	1998	1999*	2000*	2001*	2002*	1998	1999*	2000*	2001*	2002*
I alt	35.041	28.762	41.793	37.745	49.268	288.606	239.734	349.717	244.410	358.462
Nanortalik	271	265	383	-	-	2.289	2.389	3.239	-	-
Qaqortoq	3.472	2.537	4.289	-	-	29.358	22.053	37.095	-	-
Narsaq	2.125	1.384	1.269	6.561	7.055	17.659	11.569	10.792	45.097	56.308
Ivittuut	-	-	-	-	-	-	-	-	-	-
Paamiut	111	36	84	-	-	894	330	821	-	-
Nuuk	10.902	8.494	13.619	7.101	11.688	80.750	64.182	104.307	41.813	79.417
Maniitsoq	3.042	2.277	3.131	4.448	320	24.535	19.041	26.035	26.237	1.854
Sisimiut	6.505	5.846	9.041	9.504	14.508	55.716	48.624	75.419	59.722	97.612
Kangaatsiaq	477	404	545	-	-	4.004	3.411	4.562	-	-
Aasiaat	79	48	-	3.526	7.262	674	421	-	24.998	56.733
Qasigiannguit	1.986	2.055	2.513	-	-	18.271	18.616	23.794	-	-
Ilulissat	4.441	4.525	5.764	6.604	8.436	40.734	40.866	52.390	46.543	66.538
Qeqertarsuaq	1.363	890	1.155	-	-	11.850	8.230	11.260	-	-
Uummannaq	0	-	-	-	-	0	-	-	-	-
Upernavik	-	-	-	-	-	-	-	-	-	-
Qaanaaq	-	-	-	-	-	-	-	-	-	-
Ammassalik	265	-	-	-	-	1.872	-	-	-	-
Illoqqortoormiut	-	-	-	-	-	-	-	-	-	-
Udenfor inddeling ¹	-	-	-	-	-	-	-	-	-	-

Anm. Som følge af afrunding kan summen af tallene i oversigten afvige fra totalen. ¹ "Udenfor inddeling" omfatter indhandling på skib og indhandlinger uden stedsoplysninger.

Sisimiut fortsat største indhandlingssted

Indhandlingen af rejer er steget med 11.523 tons fra 2001 til 2002. Som det fremgår af oversigt 2, er det største indhandlingssted fortsat Sisimiut. Nuuk og Ilulissat er fortsat på henholdsvis anden og tredje plads, når det gælder indhandlingsmængder. Maniitsoq er i 2002 den eneste kommune, der har haft nedgang i indhandlingsmængden. Dette skyldes lukningen af byens fabrik i februar 2002. Nedgangen var på 4.128 tons fra 2001 til 2002.

Stærk øgning i indhandlinger

Samlet blev der i 2002 indhandlet rejer for 358,5 mio. kr., hvilket er en stigning på 114 mio. kr. i forhold til 2001. Indhandlingsprisen på rejer steget med kr. 0,80 pr. kg. fra 2001 til 2002. Dette skyldes at der er ydet rejertilskud i 2002 som kompensation for de lave indhandlingspriser.

Oversigt 3. Indhandling af krabber fordelt på kommuner 1998-2002. Ton, 1.000 kr.

	Ton					1.000 kr.				
	1998	1999*	2000*	2001*	2002*	1998	1999*	2000*	2001*	2002*
I alt	2.770	6.158	8.609	6.227	4.933	20.852	53.355	98.841	64.107	58.634
Nanortalik	-	-	-	812	384	-	-	-	5.079	2.385
Qaqortoq	-	-	-	-	-	-	-	-	-	-
Narsaq	-	-	-	-	4	-	-	-	-	54
Ivittuut	-	-	-	-	-	-	-	-	-	-
Paamiut	83	331	362	2.036	837	633	2.934	4.129	21.860	8.718
Nuuk	887	4.371	504	-	120	6.742	36.007	5.776	-	1.264
Maniitsoq	100	70	68	-	-	740	724	769	-	-
Sisimiut	1.042	814	1.225	1.298	1.128	7.822	7.796	14.142	14.558	15.286
Kangaatsiaq	191	197	267	-	-	1.425	2.010	3.046	-	-
Aasiaat	276	236	399	835	863	2.045	2.430	4.563	9.201	11.237
Qasigiannguit	24	17	27	-	-	178	171	307	-	-
Ilulissat	27	-	285	-	-	197	-	3.260	-	-
Qeqertarsuaq	132	123	49	-	-	986	1.284	546	-	-
Uummannaq	-	-	-	-	-	-	-	-	-	-
Upernavik	-	-	-	-	-	-	-	-	-	-
Qaanaaq	-	-	-	-	-	-	-	-	-	-
Ammassalik	-	-	-	-	-	-	-	-	-	-
Illoqqortoormiut	-	-	-	-	-	-	-	-	-	-
Udenfor inddeling ¹	8	-	5.424	1.246	1.597	84	-	62.303	13.409	19.690

Anm. Som følge af afrunding kan summen af tallene i oversigten afvige fra totalen. ¹ "Udenfor inddeling" omfatter indhandling på skib og indhandlinger uden stedsoplysninger.

Mindre indhandling af krabber

Samlet blev der i 2002 indhandlet krabber for 58,6 mio. kr. Dette er en nedgang på 5,5 mio. kr. i forhold til 2001. Det er nu Sisimiut, der indhandler den største mængde krabber. Paamiut er gået tilbage, og er nu tredje største indhandlingssted efter Aasiaat. Indhandlingen i Nuuk kommune er genstartet, idet der her har været indsat indhandlingsskib i 2002.

Undtagelserne

Aasiaat kommune er det eneste indhandlingssted, der har haft en stigning fra 2001 til 2002. Stigningen var dog ikke stor, blot 28 tons. Det skal endvidere nævnes, at indhandlinger, som ikke kan henføres til bestemte kommuner, også er steget. Det drejer sig om en stigning på 351 tons, eller 1.597 tons i 2002 mod 1.246 i 2001.

Oversigt 4. Indhandling af torsk fordelt på kommuner 1998-2002. Ton, 1.000 kr.

	Ton					1.000 kr.				
	1998	1999*	2000*	2001*	2002*	1998	1999*	2000*	2001*	2002*
I alt	356	572	667	1.704	3.845	1.510	2.568	2.875	6.908	20.205
Nanortalik	15	0	-	8	141	67	1	-	30	860
Qaqortoq	22	3	12	73	672	101	14	49	272	3.825
Narsaq	1	1	-	-	-	4	2	-	-	-
Ivittuut	-	-	-	-	-	-	-	-	-	-
Paamiut	0	7	-	-	24	0	30	-	-	108
Nuuk	78	336	332	54	214	326	1.433	1.474	265	1.145
Maniitsoq	80	55	-	245	505	346	260	-	959	2.465
Sisimiut	50	120	74	456	726	206	583	325	1.773	3.501
Kangaatsiaq	62	20	69	590	1.077	247	100	277	2.477	4.903
Aasiaat	6	2	123	137	84	22	8	469	544	399
Qasigiannguit	1	0	0	82	60	4	2	1	331	332
Ilulissat	5	-	36	-	141	23	-	167	-	789
Qeqertarsuaq	1	1	-	32	119	6	3	2	127	1.467
Uummannaq	-	-	-	-	3	-	-	-	-	17
Upernavik	3	3	-	-	-	13	16	-	-	-
Qaanaaq	-	-	-	-	-	-	-	-	-	-
Ammassalik	32	24	20	20	33	144	118	111	107	187
Illoqqortoormiut	-	-	-	-	-	-	-	-	-	-
Udenfor inddeling ¹	-	-	-	6	47	-	-	-	22	207

Anm. Som følge af afrunding kan summen af tallene i oversigten afvige fra totalen. ¹ "Udenfor inddeling" omfatter indhandling på skib og indhandlinger uden stedsoplysninger. Se tabel 1 for opdeling mellem byer og bygder.

Stor stigning i indhandling af torsk

Indhandlingen af torsk er steget med 2.141 tons fra 2001 til 2002. De største indhandlingssteder for torsk er, som det fremgår af oversigt 4, Kangaatsiaq og Sisimiut. I forhold til 2001 er indhandlingen steget i alle kommuner undtagen Aasiaat og Qasigiannguit. Her har nedgangen været henholdsvis 103 tons og 22 tons fra 2001 til 2002.

Kiloprisen på torsk er steget

Samlet er der i 2002 indhandlet torsk for 20,2 mio. kr. mod 6,9 mio. kr. i 2001. Kiloprisen på torsk er gennemsnitlig steget fra kr. 4,10 i 2001 til kr. 5,20 i 2002.

Oversigt 5. Indhandling af fjordtorsk fordelt på kommuner 1998-2002. Ton, 1.000 kr.

	Ton					1.000 kr.				
	1998	1999*	2000*	2001*	2002*	1998	1999*	2000*	2001*	2002*
I alt	1.697	1.896	931	1.152	939	4.642	5.125	2.784	3.472	3.226
Nanortalik	185	139	42	107	102	523	393	131	334	318
Qaqortoq	408	325	126	330	131	1.150	916	395	1.033	439
Narsaq	20	8	-	-	-	55	23	-	-	-
Ivittuut	-	-	-	-	-	-	-	-	-	-
Paamiut	46	15	0	-	1	125	43	1	-	2
Nuuk	143	240	21	30	37	390	636	64	89	247
Maniitsoq	206	247	-	74	63	543	672	-	221	187
Sisimiut	6	12	4	7	6	16	35	12	22	19
Kangaatsiaq	547	725	501	512	540	1.469	1.910	1.477	1.501	1.705
Aasiaat	92	153	107	68	36	252	406	317	201	109
Qasigiannguit	13	18	0	8	5	36	51	1	25	16
Ilulissat	7	1	124	-	-	18	4	371	-	-
Qeqertarsuaq	20	9	5	5	4	54	24	14	14	150
Uummannaq	2	0	-	-	9	5	0	-	-	20
Upernavik	1	1	-	-	-	2	4	-	-	-
Qaanaaq	1	0	-	-	-	3	0	-	-	-
Ammassalik	0	3	-	0	-	1	8	-	1	-
Illoqqortoormiut	-	-	-	-	-	-	-	-	-	-
Udenfor inddeling ¹	-	-	-	10	4	-	-	-	30	13

Anm. Som følge af afrunding kan summen af tallene i oversigten afvige fra totalen. ¹ "Udenfor inddeling" omfatter indhandling på skib og indhandlinger uden stedsoplysninger. Se tabel 2 for opdeling mellem byer og bygder.

Kangaatsiaq har stadig størst indhandling af fjordtorsk

Indhandlingen af fjordtorsk har generelt været faldende fra 2001 til 2002. Undtagelser er dog kommunerne Kangaatsiaq, Uummannaq, Nuuk og Paamiut. Qaqortoq kommune har haft en særlig stor nedgang på 199 tons fra 2001 til 2002. Som det fremgår af oversigt 5, er over halvdelen af de samlede indhandlinger af fjordtorsk (uugaq) på 939 tons sket i Kangaatsiaq kommune. Her indhandlede 540 tons i 2002, hvilket er en stigning på 28 tons i forhold til 2001.

Lavere indhandlingsværdi

Samlet er der i 2002 indhandlet fjordtorsk for 3,2 mio. kr. Det er kr. 246.000 mindre end i 2001. Årsagen er de faldende indhandlingsmængder, idet kiloprisen i gennemsnit er steget med kr. 0,40 fra 2001 til 2002.

Oversigt 6. Grønlandske fangster og indhandlinger af rejer fordelt på NAFO og ICES områder i 2002*. Ton

	Fangst	Indhandling
I alt	108.892	49.268
NAFO i alt	102.572	21.445
NAFO 1A	10.860	6.162
NAFO 1B	34.482	6.680
NAFO 1C	21.450	1.034
NAFO 1D	20.194	592
NAFO 1E	7.052	114
NAFO 1F	8.533	6.862
ICES i alt	3.564	56
ICES 14	3.564	56
Uspecificeret område¹	2.756	27.767

Kilde: Grønlands Fiskerilicenskontrol (GFLK) og Grønlands Statistik. Anm. Som følge af afrunding kan summen af tallene i oversigten afvige fra totalen. ¹ Indhandlingsstedet eller fiskeren har ikke opgivet hvor fangsterne er indhandlet eller fanget.

Fangsttal I oversigt 6 sammenlignes fangst- og indhandlingstal for rejer. Grønlands Fiskerilicenskontrol (GFLK) har leveret tallene for fangsterne. Disse tal indeholder alle grønlandske fangster foreløbigt registreret for 2002.

Indhandlingstal Indhandlingstallene baserer sig på opkøbt fangst, der produceres i Grønland. Det er vigtigt at bemærke, at det typisk er fangster fra det kystnære fiskeri, der indhandles. Fangster, der stammer fra den havgående trawlerflåde produceres i langt overvejende grad ombord og eksporteres direkte herfra. Den havgående trawlerflåde har dog pligt til at lande 25 pct. af deres fangster til landanlæg. Der er derfor forskel mellem fangst- og indhandlingstal.

NAFO- og ICES-områder Oversigt 6 er opdelt på de internationale fiskeriområder NAFO (Northwest Atlantic Fisheries Organization) og ICES (International Council for the Exploration of the Sea). NAFO-områderne er havområderne ud for Grønlands vestkyst, mens ICES-områderne er havområderne øst for Grønland. Oversigten viser at Grønland primært fanger rejer på den grønlandske vestkyst.

Fangst

Oversigt 7. Indhandling af sælskind 1998-2002. Antal skind, 1.000 kr.

	Antal skind					1.000 kr.				
	1998	1999*	2000*	2001*	2002*	1998	1999*	2000*	2001*	2002*
I alt	85.318	104.687	101.932	89.317	61.089	30.198	37.075	35.797	26.542	21.200
Blue Back	1.569	1.208	2.365	2.368	1.947	325	298	1.030	635	625
Buksesæl ²	3.884	3.562	2.233	1.497	1	1.046	987	662	462	0
Grønlandssæl	32.868	53.281	55.502	48.838	21.374	8.736	16.003	16.270	12.143	6.003
Klapmyds	1.746	2.569	418	195	1	660	1.195	177	73	0
Netside (Ringsæl)	44.773	43.486	41.076	36.255	37.747	19.298	18.468	17.555	13.182	14.565
Remmesæl	394	321	308	149	-	102	83	87	41	-
Spættet sæl ³	84	39	30	15	19	31	20	15	7	6
Sæl, uspec.	-	221	-	-	-	-	22	-	-	-

Anm. Som følge af afrunding kan summen af tallene i oversigten afvige fra totalen. ¹ Blue Back er betegnelsen for en ung klapmyds. ² Buksesæl er betegnelsen for en voksen grønlandssæl (over 4 år), også kaldt sortside. ³ Spættet sæl, bliver også kaldt spraglet sæl eller fjordsæl. Se tabel 3 for opdeling mellem byer og bygder.

Færre indhandlinger af sælskind

Ved udgangen af 2002 var der indhandlet 28.228 færre skind end året før. For de fleste arter, med undtagelse af netside og spættet sæl, er indhandlingsmængden faldet fra 2001 til 2002. Buksesæl, klapmyds og remmesæl indhandles ikke i væsentlig grad fra og med 1. august 2001, idet der ikke gives indhandlingsstilskud længer.

Lavere indhandlingsværdi

Som følge af det store fald i de samlede indhandlinger, er værdien af de indhandlede skind 5,3 mio. kr. lavere end i 2001, idet der i 2002 blev indhandlet for 21,2 mio. kr. Langt den største del af indhandlingsværdien i 2002 stammer fra netside og grønlandssæl, der tilsammen tegner sig for 20,6 mio. kr. af den samlede indhandlingsværdi.

Oversigt 8. Indhandling af sælkød 1998-2002. Ton, 1.000 kr.

	Ton					1.000 kr.				
	1998	1999*	2000*	2001*	2002*	1998	1999*	2000*	2001*	2002*
I alt	21	10	6	11	13	242	267	85	137	158
Blue Back ¹	0	0	-	-	-	3	1	-	-	-
Buksesæl ²	18	0	0	-	-	104	60	5	-	-
Grønlandssæl	1	0	-	-	-	127	126	-	-	-
Klapmyds	0	0	-	-	-	3	0	-	-	-
Sæl, uspec.	1	9	6	11	13	6	80	81	137	158

Anm. Som følge af afrunding kan summen af tallene i oversigten afvige fra totalen. ¹ Blue Back er betegnelsen for en ung klapmyds. ² Buksesæl er betegnelsen for en voksen grønlandssæl (over 4 år), også kaldt sortside.

Stigning i indhandlingen af sælkød

Som det fremgår af oversigt 8, er indhandlingen af sælkød steget i 2002. Der blev indhandlet to tons mere i 2002 end i 2001. I alt har der i årets løb været tale om en samlet indhandlingsværdi på kr. 158.000 mod en indhandling på kr. 137.000 i 2001.

Oversigt 9. **Indhandling af hval og hvalros 1998-2002. Ton, 1.000 kr.**

	Ton					1.000 kr.				
	1998	1999*	2000*	2001*	2002*	1998	1999*	2000*	2001*	2002*
I alt	121	127	91	64	62	3.685	3.380	3.117	1.873	1.521
Hvidhval	21	14	-	2	0	1.002	673	-	89	9
Hvidhval/Narhval ¹	25	19	43	25	-	429	413	2.283	1.207	-
Narhval	34	30	4	0	17	1.691	1.333	156	1	752
Sildepisker ²	39	64	44	37	44	542	961	678	577	760
Hvalros	2	-	-	-	-	20	-	-	-	-

Anm. Mattak og luffe er inkluderet i tallene. Som følge af afrunding kan summen af tallene i oversigten afvige fra totalen. ¹Data er leveret i sådan form, at det ikke er muligt at skille arterne fra hinanden. ²Sildepisker er den grønlandske betegnelse for vågehval.

Fortsat nedgang i indhandlingen af hval

Ved udgangen af 2002 var der indhandlet 62 tons hvalkød mod 64 tons året før. Der har været en nedgang i indhandlingen af hvidhval fra 1.594 kg. i 2001 til 175 kg. i 2002. For sildepisker har der imidlertid været en større indhandling i 2002 end i 2001. Således blev der indhandlet 44 tons sildepisker i 2002 mod 37 tons i 2001.

Lavere indhandlingsværdi

Som det fremgår af oversigt 9, er den samlede værdi af indhandlet kød 1,5 mio. kr. i 2002. Det er en nedgang på kr. 352.000 i forhold til 2001.

Oversigt 10. **Indhandling af skind af pattedyr 1998-2002. Antal skind, 1.000 kr.**

	Antal skind					1.000 kr.				
	1998	1999*	2000*	2001*	2002*	1998	1999*	2000*	2001*	2002*
I alt	82	75	136	74	21	581	563	453	327	22
Hund	-	3	-	-	-	-	0	-	-	-
Isbjørn	71	62	49	35	4	579	561	436	320	20
Ræv	11	10	87	39	17	2	2	17	7	3

Anm. Som følge af afrunding kan summen af tallene i oversigten afvige fra totalen.

Færre indhandlinger

Der var kun fire indhandlinger af isbjørneskind i 2002, hvilket er væsentligt mindre end forrige års indhandling på 35 skind. Antallet af indhandlede ræveskind var ligeledes betydelig lavere i 2002. Således blev der i 2002 blot indhandlet 17 ræveskind mod 39 skind i 2001.

Lavere værdier

Værdien af de indhandlede skind i 2002 er ligeledes faldet. Den samlede indhandling var på kr. 22.313. Det store fald i værdien på indhandlingerne skyldes primært den lave indhandlingsmængde af isbjørneskind.

Oversigt 11. **Indhandling af kød af pattedyr 1998-2002. Ton, 1.000 kr.**

	Ton					1.000 kr.				
	1998	1999*	2000*	2001*	2002*	1998	1999*	2000*	2001*	2002*
I alt	447	508	359	342	349	21.187	22.169	17.732	15.956	10.184
Får	24	19	36	26	48	512	394	999	525	975
Hest	1	1	-	2	0	-	-	-	16	6
Isbjørn	0	0	-	-	-	3	11	-	-	-
Lam	345	370	321	314	297	17.541	17.690	16.649	15.415	9.118
Moskusokse	9	38	-	-	-	373	1.015	-	-	-
Rensdyr	68	80	2	-	3	2.757	3.060	84	-	85

Anm. Som følge af afrunding kan summen af tallene i oversigten afvige fra totalen.

Stabil indhandling af lam og får

Som det fremgår af oversigt 11, ligger årets samlede indhandling af kød fra pattedyr på 349 tons kød, hvilket er på samme niveau som i 2001, hvor der blev indhandlet 342 tons.

Nedgang i indhandlingsprisen på lam

Værdien af de samlede indhandlinger af fåre- og lammeprodukter var i 2002 10,2 mio. kr., mens den var på knapt 16 mio. kr. i 2001. Samtidig har prisen pr. kg. lammekød er gået ned fra kr. 49,10 pr. kg. i 2001 til kr. 30,70 pr. kg. i 2002.

Oversigt 12. **Indhandling af fugle 1998-2002. Antal, 1.000 kr.**

	Antal					1.000 kr.				
	1998	1999*	2000*	2001*	2002*	1998	1999*	2000*	2001*	2002*
I alt	20.252	21.786	52.532	50.172	51.006	234	256	183	153	153
Edderfugl	-	705	304	-	-	-	11	5	-	-
Polarlomvie (Alk ¹)	18.636	18.194	2.045	200	-	230	237	28	3	-
Søkonger	1.616	2.887	50.183	49.972	51.006	5	9	151	150	153

Anm. Som følge af afrunding kan summen af tallene i oversigten afvige fra totalen. ¹ Polarlomvier bliver i dagligtalen omtalt som alker. Denne præcision har tilbagevirkende kraft for tidligere publikationer.

Stigning i indhandlingen af søkonger

Oversigt 12 viser en stigning i antallet af indhandlede fugle fra 2001 til 2002. Dette skyldes en øgning i antallet af indhandlede søkonger. Stigningen er på 1.034 fugle. Indhandlingen af søkonger gav en samlet værdi på 153.000 kr. i 2002.

Ingen indhandling af polarlomvier

Udover søkonger, har der ikke været indhandlinger (her: opkøb) af andre fuglearter i 2002. Indhandlingen af polarlomvier (alk i daglig tale) ophørte i 2002. Dette kan have sammenhæng med fuglebekendtgørelsen² fra 2001.

² Læs mere om bekendtgørelsen i web-siden til Grønlands Hjemmestyre: <http://www.nanoq.gl>

Tabelafsnit

Tabel 1. Indhandling af torsk fordelt på by og bygd. 1998-2002. Ton, 1.000 kr.

	Ton					1.000 kr.				
	1998	1999*	2000*	2001*	2002*	1998	1999*	2000*	2001*	2002*
I alt	356	572	667	1.704	3.845	1.510	2.568	2.875	6.908	20.205
Byer										
Byer i alt	77	292	194	136	1.074	329	1.239	813	533	5.892
Nanortalik	8	0	-	-	-	34	1	-	-	-
Qaqortoq	17	1	12	68	585	80	5	46	253	3.452
Narsaq	1	1	-	-	-	4	2	-	-	-
Ivittuut	-	-	-	-	-	-	-	-	-	-
Paamiut	0	7	-	-	-	0	30	-	-	-
Nuuk	25	268	176	1	54	102	1.124	741	7	312
Maniitsoq	10	0	-	-	52	47	1	-	-	258
Sisimiut	7	14	-	-	-	29	71	-	-	-
Kangaatsiaq	2	1	5	66	236	9	6	21	272	1.045
Aasiaat	-	0	1	-	-	-	0	4	-	-
Qasigiannuguit	0	-	0	-	5	0	-	0	-	26
Ilulissat	5	-	0	-	141	23	-	0	-	789
Qeqertarsuaq	0	-	-	-	-	0	-	-	-	-
Uummannaq	-	-	-	-	2	-	-	-	-	10
Upernavik	-	0	-	-	-	-	0	-	-	-
Qaanaaq	-	-	-	-	-	-	-	-	-	-
Ammassalik	-	-	-	-	-	-	-	-	-	-
Illoqqortoormiut	-	-	-	-	-	-	-	-	-	-
Udenfor inddeling ¹	-	-	-	-	-	-	-	-	-	-
Bygder										
Bygder i alt	279	280	473	1.568	2.771	1.182	1.329	2.062	6.375	14.314
Nanortalik	7	0	0	8	141	33	0	0	30	860
Qaqortoq	4	2	1	5	87	21	8	3	19	374
Narsaq	-	-	-	-	-	-	-	-	-	-
Ivittuut	-	-	-	-	-	-	-	-	-	-
Paamiut	-	-	-	-	24	-	-	-	-	108
Nuuk	53	69	156	53	160	224	309	733	258	832
Maniitsoq	70	55	-	245	453	299	260	-	959	2.208
Sisimiut	42	107	74	456	726	178	512	325	1.773	3.501
Kangaatsiaq	59	19	64	524	841	237	94	256	2.205	3.857
Aasiaat	6	2	122	137	84	22	7	464	544	399
Qasigiannuguit	1	0	0	82	55	4	2	1	331	307
Ilulissat	-	-	36	-	-	-	-	166	-	-
Qeqertarsuaq	1	1	0	32	119	6	3	2	127	1.467
Uummannaq	-	-	-	-	1	-	-	-	-	7
Upernavik	3	3	-	-	-	13	16	-	-	-
Qaanaaq	-	-	-	-	-	-	-	-	-	-
Ammassalik	32	24	20	20	33	144	118	111	107	187
Illoqqortoormiut	-	-	-	-	-	-	-	-	-	-
Udenfor inddeling ¹	-	-	-	6	47	-	-	-	22	207

Anm. Som følge af afrunding kan summen af tabellen afvige fra totalen.

¹"Udenfor inddeling" omfatter indhandling på skib og indhandlinger uden stedsoplysninger.

Tabel 2.

Indhandling af fjordtorsk fordelt på by og bygd. 1998-2002. Ton, 1.000 kr.

	Ton					1.000 kr.				
	1998	1999*	2000*	2001*	2002*	1998	1999*	2000*	2001*	2002*
I alt	1.697	1.896	931	1.152	939	4.642	5.125	2.784	3.472	3.226
	Byer									
Byer i alt	603	650	155	384	222	1.685	1.802	473	1.183	832
Nanortalik	99	63	-	-	-	281	177	-	-	-
Qaqortoq	341	314	90	300	107	964	887	281	939	365
Narsaq	20	8	-	-	-	55	23	-	-	-
Ivittuut	-	-	-	-	-	-	-	-	-	-
Paamiut	46	13	0	-	-	124	38	1	-	-
Nuuk	22	104	4	1	18	60	276	12	3	188
Maniitsoq	34	17	-	-	0	89	56	-	-	1
Sisimiut	3	1	-	-	-	9	3	-	-	-
Kangaatsiaq	33	117	59	83	91	91	307	171	242	266
Aasiaat	1	11	0	-	-	2	30	1	-	-
Qasigiannugit	-	-	-	-	0	-	-	-	-	0
Ilulissat	0	-	2	-	-	0	-	5	-	-
Qeqertarsuaq	2	0	-	-	-	4	0	-	-	-
Uummannaq	0	-	-	-	6	0	-	-	-	13
Upernavik	1	1	-	-	-	2	4	-	-	-
Qaanaaq	1	0	-	-	-	3	0	-	-	-
Ammassalik	0	0	-	-	-	1	1	-	-	-
Illoqqortoormiut	-	-	-	-	-	-	-	-	-	-
Udenfor inddeling ¹	-	-	-	-	-	-	-	-	-	-
	Bygder									
Bygder i alt	1.094	1.247	776	768	717	2.957	3.323	2.311	2.289	2.393
Nanortalik	86	76	42	107	102	242	216	131	334	318
Qaqortoq	66	10	36	30	24	186	29	113	94	75
Narsaq	-	-	-	-	-	-	-	-	-	-
Ivittuut	-	-	-	-	-	-	-	-	-	-
Paamiut	0	2	-	-	1	1	5	-	-	2
Nuuk	122	136	17	29	20	330	360	52	86	58
Maniitsoq	172	230	-	74	63	454	616	-	221	186
Sisimiut	3	11	4	7	6	7	32	12	22	19
Kangaatsiaq	514	608	442	429	449	1.378	1.603	1.306	1.259	1.439
Aasiaat	92	142	107	68	36	250	376	315	201	109
Qasigiannugit	13	18	0	8	5	36	51	1	25	16
Ilulissat	7	1	122	-	-	18	4	366	-	-
Qeqertarsuaq	18	8	5	5	4	50	24	14	14	150
Uummannaq	2	0	-	-	3	5	0	-	-	7
Upernavik	0	0	-	-	-	0	0	-	-	-
Qaanaaq	-	-	-	-	-	-	-	-	-	-
Ammassalik	-	3	-	0	-	-	7	-	1	-
Illoqqortoormiut	-	-	-	-	-	-	-	-	-	-
Udenfor inddeling ¹	-	-	-	10	4	-	-	-	30	13

Anm. Som følge af afrunding kan summen af tabellen afvige fra totalen.

¹"Udenfor inddeling" omfatter indhandling på skib og indhandling uden stedsoplysninger.

Tabel 3.

Indhandling af sælskind fordelt på by og bygd. 1998-2002. Antal, 1.000 kr.

	Antal					1.000 kr.				
	1998	1999*	2000*	2001*	2002*	1998	1999*	2000*	2001*	2002*
I alt	85.318	104.687	101.932	89.317	61.089	30.198	37.075	35.797	26.542	21.200
	Byer									
Byer i alt	37.959	52.191	33.785	39.753	20.266	10.796	15.844	8.922	9.787	5.482
Nanortalik	852	1.344	1.325	971	921	180	277	273	199	230
Qaqortoq	13.405	9.364	10.288	8.535	4.929	2.828	1.954	2.144	1.751	1.164
Narsaq	7	1.992	3.524	3.506	1.921	2	410	726	710	480
Ivittuut	-	-	-	-	-	-	-	-	-	-
Paamiut	6.375	9.586	6.837	5.185	3.706	1.269	1.975	1.410	1.051	927
Nuuk	-	2.788	-	1.313	1.156	-	588	-	263	289
Manitsoq	2.104	10.129	1.068	12.776	-	458	4.105	427	3.529	-
Sisimiut	3.621	2.077	-	102	546	735	428	-	20	137
Kangaatsiaq	929	674	-	472	1.640	395	320	-	185	479
Aasiaat	2.402	3.975	1.307	1.710	850	1.021	1.541	477	342	213
Qasigiannuit	-	-	-	-	-	-	-	-	-	-
Ilulissat	144	152	147	-	1	61	63	64	-	0
Qeqertarsuaq	1.012	3.262	3.549	1.907	1.080	406	807	761	406	272
Uummannaq	376	331	451	-	-	174	155	200	-	-
Upernavik	967	770	1.073	382	384	360	298	339	100	135
Qaanaaq	1.142	994	964	679	704	517	478	454	227	263
Ammassalik	1.553	1.888	1.710	1.110	954	745	923	834	457	375
Illoqqortoormiut	3.070	2.865	1.541	1.105	348	1.645	1.519	812	544	145
Udenfor inddeling ¹	-	-	1	-	1.126	-	-	0	-	373
	Bygder									
Bygder i alt	47.359	52.496	68.147	49.564	40.823	19.402	21.231	26.875	16.755	15.718
Nanortalik	3.855	4.211	4.202	4.806	3.212	1.758	1.808	2.024	1.719	860
Qaqortoq	272	1.549	3.084	2.016	1.123	114	528	863	463	281
Narsaq	-	1	-	-	-	-	0	-	-	-
Ivittuut	-	-	-	-	-	-	-	-	-	-
Paamiut	2.971	5.905	5.467	3.016	2.231	609	1.217	1.126	613	558
Nuuk	1.388	708	2.991	569	-	281	146	616	117	-
Manitsoq	2.523	2.018	2.362	2.323	1.222	750	508	564	563	329
Sisimiut	168	373	327	536	682	38	112	84	140	249
Kangaatsiaq	1.870	1.470	-	855	363	810	627	-	311	142
Aasiaat	836	906	2.805	1.922	119	337	352	1.200	719	37
Qasigiannuit	58	31	-	69	8	17	10	-	19	3
Ilulissat	583	452	644	679	574	206	148	237	227	220
Qeqertarsuaq	775	716	406	476	222	328	304	147	173	71
Uummannaq	3.502	3.483	4.407	3.564	3.156	1.363	1.386	1.757	1.198	1.103
Upernavik	13.600	14.506	16.933	15.443	15.222	5.252	5.719	6.849	5.334	6.324
Qaanaaq	2.123	1.957	2.152	2.140	2.117	1.025	940	1.067	778	769
Ammassalik	12.227	13.495	12.462	10.804	10.336	6.188	7.045	6.490	4.220	4.679
Illoqqortoormiut	608	715	776	346	236	325	380	411	160	94
Udenfor inddeling ¹	-	-	9.129	-	-	-	-	3.440	-	-

Anm. Som følge af afrunding kan summen af tabellen afvige fra totalen.

¹"Udenfor inddeling" omfatter indhandlinger uden stedsoplysninger.

Signatur forklaring:

- ... Oplysninger foreligger ikke
- .. Oplysninger for usikre til at angives eller diskretionshensyn
- . Tal kan efter sagens natur ikke forekomme
- 0 Mindre end halvdelen af den anvendte enhed
- Nul
- * Foreløbigt eller anslået tal

Eventuel henvendelse

Lykke Arellano
E-mail: lyar@gh.gl

Fiskeri & Fangst 2003:1
ISSN: 1601-1503
30. juni 2003

Grønlands Statistik
Postboks 1025 · 3900 Nuuk
Tlf.: 34 50 00 · Fax: 32 29 54
www.statgreen.gl · e-mail: stat@gh.gl

