

Fiskeri og fangststatistik, foreløbige tal 1999

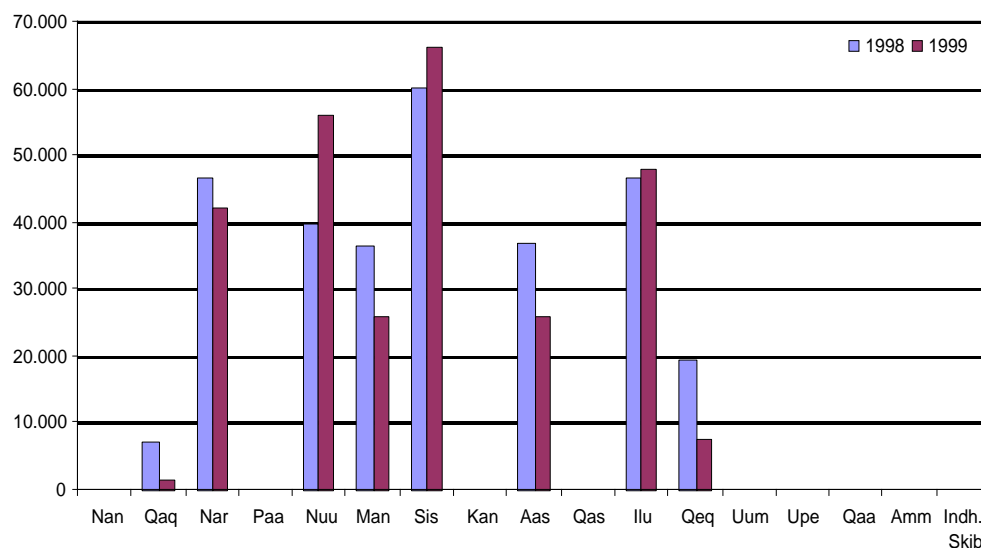
Indledning

Denne publikation indeholder foreløbige tal for fiskeri- og fangststatistik 1999. Årsstatistikken beregnes som summen af 1999-kvartalsopgørelser samt korrektioner og reviderede dataoplysninger.

Publikationen er inddelt i to dele. Den første del behandler indhandlede fisk. Den anden halvdel behandler den indhandlede fangst. Den nye opdeling i publikationen bevirker, at totalsummerne ikke kan sammenlignes med forrige publicerede publikationer ud fra perioden før årspublikationen *Fiskeri- og fangst – endelige tal 1997, 1997:14* samt månedsopgørelsen *Fiskeri- og fangst – oktober 1998, foreløbige tal, 1998:10*.

Figur 1

Værdien af indhandlede rejer fordelt på kommuner 1998/1999. 1.000 kr.



Datagangen

I henhold til *Hjemmestyrets bekendtgørelse nr. 14 af 25. august 1987 om rapportering ved indhandling af fiskeri-, fangst-, fåre- og renprodukter*, er alle indhandlere pligtige til at registrere den enkelte indhandling på en indhandlingseddell udarbejdet af Grønlands Hjemmestyres Erhvervsdirektorat (nu Direktoratet for Erhverv). De registrerede oplysninger er kilder til fiskeri- og fangstregistret.

Fiskeri- og fangststatistikens registre baseres på fire hovedkilder til registrets rådata, som er følgende:

- Indhandlinger til Royal Greenland A/S' produktionsanlæg. Data bliver samlet i Royal Greenland A/S' samt Nuka A/S' hovedkontor i Nuuk, hvor de efterfølgende fremsendes til Grønlands Statistik (GS).
- Kvotebelagt fiskeri registreres hos Grønlands Fiskerilicenskontrol (GFLK).
- Indhandlinger af skind registreres hos Great Greenland A/S.
- Øvrige indhandlinger registreres på indhandlingsstederne i by eller bygderne hos de private indhandlere.

Opmærksomheden henledes på, at tabellerne udelukkende viser, hvorledes indhandlinger fordeles mellem by og bygd. Tabellerne viser ikke noget om, hvor forarbejdning af råvarer sker, hvorfor der ikke er en direkte sammenhæng mellem indhandling og produktion.

Fiskeri

Tabel 1

Indhandlinger af fisk for årene 1997-1999 fordelt på arter, værdier og mængder

	1.000 kr.			Ton		
	1997	1998	1999	1997	1998	1999
I alt	402.255	462.652	441.012	62.054	67.106	64.026
Skaldyr i alt	286.855	309.458	296.804	36.900	37.811	35.332
Reje	260.401	294.535	274.163	33.686	35.803	32.963
Krabbe ¹⁾	26.454	14.923	22.641	3.213	2.008	2.369
Fisk i alt	115.400	153.194	144.208	25.154	29.295	28.694
Hellefisk ²⁾	102.916	140.969	128.700	20.979	24.856	22.925
Helleflynder	16	14	2	1	1	0
Håising	1	13	10	0	4	3
Torsk	3.402	1.596	2.751	935	356	645
Fjordtorsk	4.686	4.642	5.145	1.730	1.697	1.903
Skolæst	86	9	23	27	3	7
Fjeldørred	471	456	143	79	76	24
Laks	373	-	77	44	-	7
Lodde	78	124	54	63	58	42
Havkat	457	236	193	74	42	33
Rødfisk	264	281	221	58	60	48
Stenbider ³⁾	2.644	4.855	6.888	1.158	2.143	3.058
Ulk	-	-	-	-	-	-
Haj	6	-	-	6	-	-

Anm.: Som følge af afrundinger kan summen af tallene i tabellen afvige fra totalen.

Note: 1) I 1999 er en del af indhandlingsprisen en skønnet gennemsnitspris, da det ikke har været muligt, at tilvejebringe den præcise indhandlingspris hos dataleverandør.

Note: 2) Da ikke alle dataleverandører har leveret data i 1997, skyldes en del af stigningen, at der mangler dataleverandører i 1997.

Note: 3) Stigningen i 1997 i forhold til tidligere år skyldes ændringer hos dataleverandør i opgørelsesmetode pga. ændringer i faktorberegningen.

Tabel 1 viser værdien samt mængden af indhandlinger af fisk for årene 1997 til 1999.

Tabel 2

Indhandlet mængde af rejer, krabber, hellefisk, torsk og fjordtorsk for årene 1998-1999 fordelt på by/bygd. Ton

		Rejer		Krabber		Hellefisk		Torsk		Fjordtorsk	
		1998	1999	1998	1999	1998	1999	1998	1999	1998	1999
I alt		35.803	32.963	2.008	2.369	24.856	22.925	356	645	1.697	1.903
Nanortalik	By	-	-	-	-	-	-	0	-	58	6
	Bygd	-	3	-	-	1	1	7	0	88	84
Qaqortoq	By	658	131	-	-	1	0	21	2	367	346
	Bygd	-	-	-	-	-	-	4	2	64	9
Narsaq	By	5.560	4.866	-	-	4	-	2	-	28	-
	Bygd	-	-	-	-	-	-	-	-	-	-
Paamiut	By	-	-	-	331	2	1	1	7	28	13
	Bygd	-	-	-	-	-	2	6	2	17	77
Nuuk	By	5.274	6.854	38	-	1	-	7	-	42	-
	Bygd	-	-	-	-	0	0	52	75	122	136
Maniitsoq	By	4.895	3.413	0	-	-	-	10	-	33	7
	Bygd	-	-	-	-	-	-	69	47	172	221
Sisimiut	By	7.708	8.615	963	965	-	-	25	-	0	-
	Bygd	-	-	0	-	-	-	44	106	2	11
Kangaatsiaq	By	-	-	-	-	-	-	2	1	35	128
	Bygd	-	-	0	-	0	0	58	20	518	543
Aasiaat	By	4.391	2.866	945	642	1	-	-	-	-	-
	Bygd	-	-	0	-	-	-	3	1	79	141
Qasigiannnguit	By	-	-	0	-	1.185	930	-	-	-	-
	Bygd	-	-	-	-	-	-	1	0	13	18
Ilulissat	By	5.176	5.357	0	-	8.222	8.003	5	68	-	-
	Bygd	-	-	-	-	1.189	640	-	-	-	-
Qeqertarsuaq	By	2.140	859	-	-	-	-	-	-	-	-
	Bygd	-	-	-	-	-	-	0	0	16	9
Uummannaq	By	-	-	-	-	1.585	953	-	-	-	-
	Bygd	-	-	-	-	2.897	2.535	-	5	2	0
Upernavik ¹⁾	By	-	-	-	-	151	4.212	-	-	1	-
	Bygd	-	-	-	-	2.697	1.052	1	3	0	-
Qaanaaq	By	-	-	-	-	11	12	-	-	1	0
	Bygd	-	-	-	-	6	13	-	-	-	-
Ammassalik	By	-	-	-	-	-	-	3	0	8	35
	Bygd	-	-	-	-	204	328	33	24	1	3
Illoqqortoormiut	By	-	-	-	-	-	-	-	-	-	-
	Bygd	-	-	-	-	-	-	-	-	-	-
Indhandlingsskib		-	-	62	431	6.698	4.243	0	282	1	114

Anm: Som følge af afrundinger kan summen af tallene i tabellerne afvige fra totalen.

Note: 1) Data er leveret i sådan en form at det ikke er muligt, at specificere data på indhandlingssteder. Hvorfor det må antages, at indhandlingen til bygdene er højere og indhandlingen til Upernavik by mindre.

Tabel 2 viser den indhandlet værdi af rejer, krabber, hellefisk, torsk og fjordtorsk fordelt på by/bygd for årene 1998 og 1999.

Tabel 3

**Indhandlet værdi af rejer, krabber, hellefisk, torsk og fjordtorsk fordelt på by/bygd.
1.000 kr.**

		Rejer		Krabber		Hellefisk		Torsk		Fjordtorsk	
		1998	1999	1998	1999	1998	1999	1998	1999	1998	1999
I alt		294.535	274.163	14.923	22.641	140.969	128.700	1.596	2.751	4.642	5.145
Nanortalik	By	-	-	-	-	-	-	0	-	163	16
	Bygd	-	38	-	-	5	2	33	0	250	237
Qaqortoq	By	7.468	1.694	-	-	3	2	97	7	1.037	977
	Bygd	-	-	-	-	-	-	22	8	178	27
Narsaq	By	46.866	42.438	-	-	15	-	12	-	80	-
	Bygd	-	-	-	-	-	-	-	-	-	-
Paamiut	By	-	-	-	2.934	8	5	2	30	76	39
	Bygd	-	-	-	-	-	7	25	9	47	204
Nuuk	By	39.833	56.326	312	-	3	-	33	-	115	-
	Bygd	-	-	-	-	1	1	234	346	330	360
Maniitsoq	By	36.624	25.874	0	-	-	-	47	-	88	31
	Bygd	-	-	-	-	-	-	311	213	454	593
Sisimiut	By	60.412	66.502	7.186	9.234	-	-	97	-	-	-
	Bygd	-	-	0	-	-	-	199	511	4	32
Kangaatsiaq	By	-	-	-	-	-	-	10	6	95	337
	Bygd	-	-	0	-	0	0	247	99	1.388	1.431
Aasiaat	By	36.895	25.884	7.076	6.647	6	-	-	-	-	-
	Bygd	-	-	0	-	-	-	11	7	216	374
Qasigiannuguit	By	-	-	0	-	5.901	5.023	-	-	-	-
	Bygd	-	-	-	-	-	-	4	2	36	51
Ilulissat	By	46.947	47.820	0	-	37.533	40.507	23	170	-	-
	Bygd	-	-	-	-	5.829	3.572	-	-	-	-
Qeqertarsuaq	By	19.491	7.587	-	-	0	-	-	-	-	-
	Bygd	-	-	-	-	-	-	1	0	46	26
Uummannaq	By	-	-	-	-	8.179	4.872	-	-	-	-
	Bygd	-	-	-	-	14.241	13.173	-	12	5	0
Upernavik ¹⁾	By	-	-	-	-	809	26.813	-	-	2	-
	Bygd	-	-	-	-	16.972	6.550	7	16	0	-
Qaanaaq	By	-	-	-	-	70	86	-	-	3	0
	Bygd	-	-	-	-	37	81	-	-	-	-
Ammassalik	By	-	-	-	-	-	-	15	1	22	98
	Bygd	-	-	-	-	1.109	1.864	161	118	2	9
Illoqqortoormiut	By	-	-	-	-	-	-	2	-	-	-
	Bygd	-	-	-	-	-	-	-	-	-	-
Ind. skib		-	-	349	3.827	50.246	26.143	1	1.195	4	304

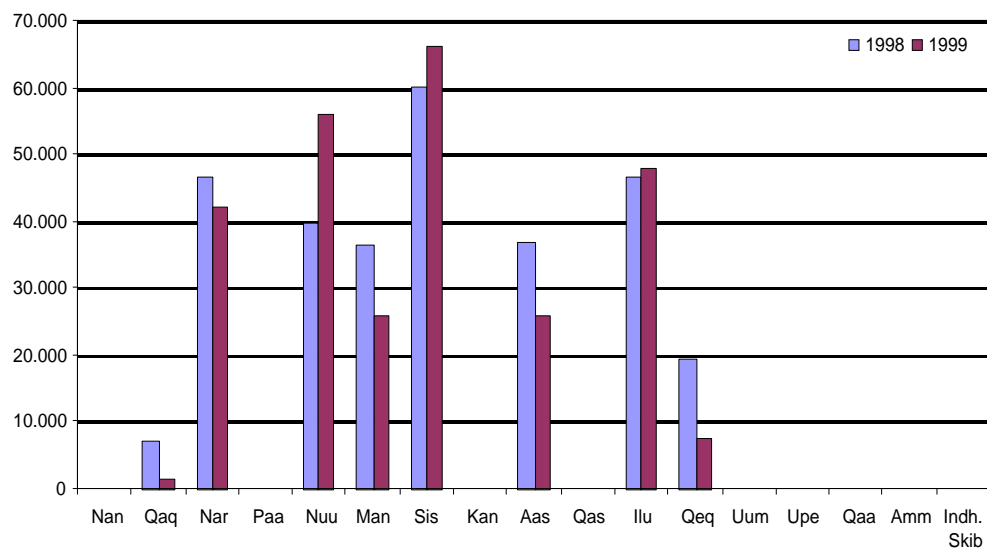
Anm.: Som følge af afrundinger kan summen af tallene i tabellerne afvige fra totalen.

Note: 1) Data er leveret i sådan en form at det ikke er muligt at specificere data på indhandlingssteder. Hvorfor det må antages at indhandlingen til bygderne er højere og indhandlingen til Upernavik by mindre.

Tabel 3 viser den indhandlet værdi af rejer, krabber, hellefisk, torsk og fjordtorsk fordelt på by/bygd for årene 1998 og 1999.

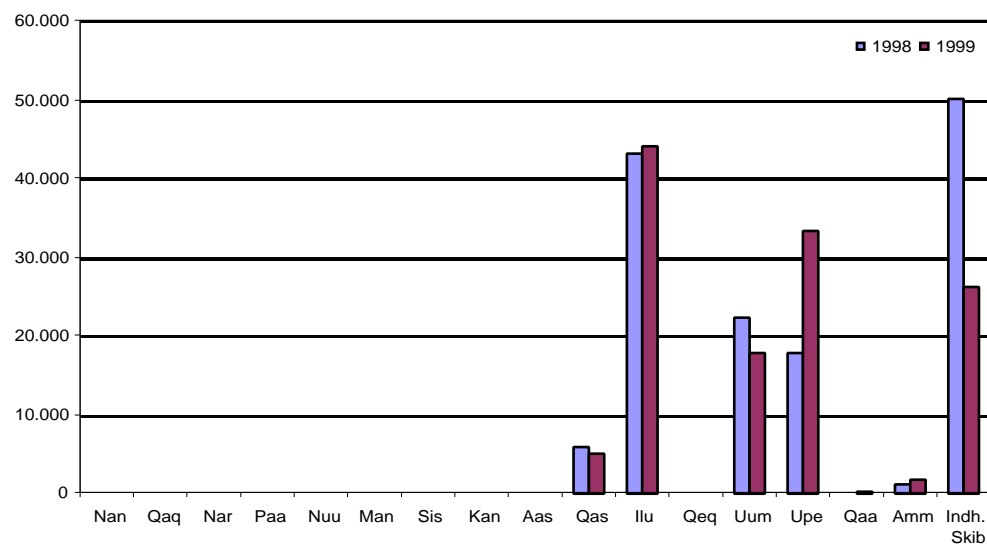
Figur 1

Værdien af indhandlede rejer fordelt på kommuner 1998/1999. 1.000 kr.



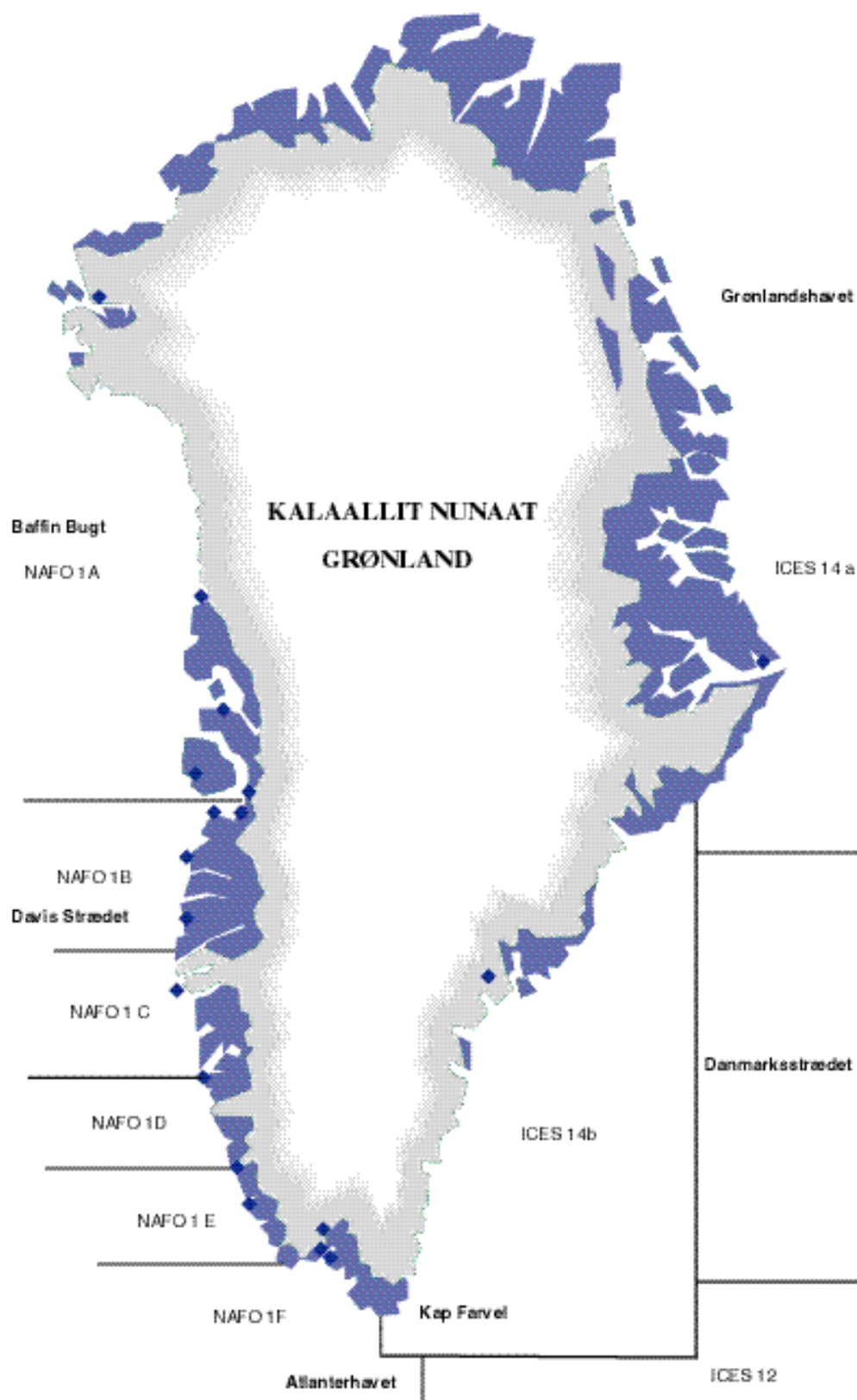
Figur 2

Værdien af indhandlede hellefisk fordelt på kommuner 1998/1999. 1.000 kr.



Figur 3

NAFO/ICES-områder i Grønland



Anm.: NAFO: Northwest Atlantic Fisheries Organization, ICES: International Council for the Exploration of the sea.

Tabel 4

Fangster af udvalgte fiskearter fordelt på NAFO/ICES områder, 1998 og 1999. Ton

	Rejer		Krabber		Hellefisk		Torsk		Fjordtorsk	
	1998	1999	1998	1999	1998	1999	1998	1999	1998	1999
I alt	69.472	79.176	2.008	2.896	33.841	27.389	5.605	4.117	1.719	1.903
Uoplyst	-	-	-	-	-	-	-	-	-	-
NAFO 1A	6.679	7.128	64	948	24.642	24.332	9	1	101	279
NAFO 1B	17.136	23.351	1.906	1.948	0	17	133	1	584	747
NAFO 1C	10.510	12.137	0	-	0	3	79	-	201	228
NAFO 1D	16.453	15.845	38	-	2.287	2.522	58	-	167	138
NAFO 1E	6.522	6.841	-	-	2	3	10	-	48	37
NAFO 1F	7.571	8.655	-	-	5	1	31	-	560	470
NAFO 3M+3N	865	576	-	-	-	-	-	-	-	-
NAFO Uspec.	106	28	-	-	2	-	7	-	55	0
ICES 14	3.630	4.513	-	-	1.471	200	37	0	2	2
ICES Int.	-	102	-	-	5.404	310	5.242	4.115	-	-
ICES Uspec.	-	-	-	-	28	-	0	-	0	2

Anm.: Som følge af afrundinger kan summen af tallene i tabellerne afvige fra totalen.

Tabel 4 viser Grønlands Fiskerilicenskontrols (GFLK) tal for grønlandske fangster af kvoterede arter. Tabellen indeholder fiskeri fisket i grønlandsk- samt internationalt farvand plus GS' tal for indenskærs fiskeri.

Tabellen er opdelt på de internationale fiskeriområder NAFO og ICES, således at de umiddelbart kan anvendes af disse internationale fiskeriorganisationer. NAFO-områder er farvandet ud for Grønlands vestkyst, og ICES er farvandet ud for østkysten.

Tabellen viser at rejer, krabber, hellefisk og fjordtorsk primært fanges i vestkysten, især i NAFO 1B området. Mens fangst af hellefisk er størst i NAFO 1A. Derimod fanges torskene primært i internationalt farvand ved Grønlands østkyst.

Tabel 5

Indhandlet værdi på rejer, krabber og hellefisk regionsopdelt i 1998 og 1999. 1.000 kr.

	Rejer		Krabber		Hellefisk	
	1998	1999	1998	1999	1998	1999
I alt	294.535	274.163	14.923	22.641	140.969	128.700
Region Syd i alt	54.334	44.170	-	-	23	5
Nanortalik	-	38	-	-	5	2
Qaqortoq	7.468	1.694	-	-	3	2
Narsaq	46.866	42.438	-	-	15	-
Region Midt i alt	136.869	148.702	7.498	15.882	13	13
Paamiut	-	-	-	2.934	8	11
Nuuk	39.833	56.326	312	-	4	1
Maniitsoq	36.624	25.874	-	-	-	-
Sisimiut	60.412	66.502	7.186	9.234	-	-
Kangaatsiaq	-	-	-	-	0	0
Indhandlingssskib	-	-	-	3.715	-	-
Region Nord i alt	103.332	81.291	7.425	6.759	139.824	126.819
Aasiaat	36.895	25.884	7.076	6.647	6	-
Qasigiannuit	-	-	-	-	5.901	5.023
Ilulissat	46.947	47.820	-	-	43.362	44.080
Qeqertarsuaq	19.491	7.587	-	-	-	-
Uummannaq	-	-	-	-	22.420	18.044
Upernavik	-	-	-	-	17.781	33.363
Qaanaaq	-	-	-	-	107	167
Indhandlingssskib	-	-	349	112	50.246	26.143
Region Øst i alt	-	0	-	-	1.109	1.864
Ammassalik	-	-	-	-	1.109	1.864
Illoqqortoormiut	-	-	-	-	-	-

Anm.: Som følge af afrundinger kan summen i tabellerne afvige fra totalen.

Tabel 5 viser den indhandlet værdi på rejer, krabber og hellefisk fordelt på regioner for årene 1998 og 1999.

Fangst

Tabel 6

Indhandling af sæl for årene 1997-1999 fordelt på arter, værdier og mængder

	1.000 kr.			Stk. skind			Ton kød ¹⁾		
	1997	1998	1999	1997	1998	1999	1997	1998	1999
Sæler i alt	26.286	33.179	38.607	71.242	91.699	108.110	67	48	9
Netside	17.710	20.636	18.589	42.856	48.006	43.858	13	1	-
Grønlandssæl	5.856	10.041	16.189	20.679	35.598	53.913	47	26	-
Buksesæl ²⁾	729	1.150	1.048	2.702	3.884	3.577	-	18	-
Blue Back ³⁾	1.380	868	1.425	3.623	2.734	3.446	-	0	-
Klapmyds	193	278	257	538	943	585	0	0	-
Remmesæl	73	102	83	266	394	321	-	-	-
Spraglet/spættet sæl ⁴⁾	19	32	20	40	85	39	-	-	-
Hæl sæl	134	22	895	536	55	2.104	-	-	-
Sæl, uspec.	78	50	102	1	-	267	7	3	9
Korrektion, tilskud ⁵⁾	114	-	-	1	-	-	-	-	-

Anm.: Som følge af afrundinger kan summen af tallene i tabellen afvige fra totalen.

Noter: 1) Da dataleverandører har ændret opgørelsesmetode i 1999, er det ikke muligt at opgøre ton kød præcist.

2) Kønsmoden voksen grønlandssæl. 3) Betegnelse for ung klapmyds. 4) Forskellig betegnelse for samme sælart. 5) Da korrektionen for 1997 ikke er opsplittet på sælarter fremstår posten på denne måde.

Faldet i tons kød sælkød i 1999 skyldes, at dataleverandør ikke har meldt kilo sælkød, idet leverandøren ikke vejer indhandlet sælkød.

Tabel 7

Værdien og mængden af indhandlede hvaler og hvalros, 1997-1999

	1.000 kr.			Ton kød		
	1997	1998	1999	1997	1998	1999
Hvaler i alt ¹⁾	3.977	3.678	3.372	170	121	127
Finhval	307	-	-	34	-	-
Sildepisker	259	484	884	18	35	59
Hvidhval	127	1.002	673	4	21	14
Narhval	2.557	1.684	1.315	52	34	30
Hvidhval & narhval ²⁾	469	429	413	43	25	19
Grind	27	-	-	3	-	-
Hval, uspec.	205	58	87	14	4	5
Hvalros i alt	26	20	-	2	2	-
Hvalros	26	20	-	2	2	-

Anm.: Som følge af afrundinger kan summen af tallene i tabellen afvige fra totalen.

Note: 1) I ton kød indgår ligeledes indhandlet mattak, luffe og hale. 2) Data er afleveret i en sådan form, at det ikke er muligt at opsplitte i hvidhval og narhval.

Tabel 8

Indhandlede landpattedyr for årene 1997-1999 fordelt på arter, værdier og mængder

	1.000 kr.			Stk. skind			Ton kød		
	1997	1998	1999	1997	1998	1999	1997	1998	1999
I alt	19.844	21.775	22.749	125	124	171	892	516	508
Lam	16.422	17.541	17.690	-	-	-	751	345	370
Får	392	512	394	-	-	-	46	24	19
Ren	2.445	2.757	3.060	-	-	-	70	68	80
Moskusokse	47	373	1.015	-	-	-	2	10	38
Isbjørn	496	583	572	64	71	62	20	68	0
Hest	31	-	-	-	3	1	1
Ræv	11	9	19	61	53	106	-	-	-
Hund	-	-	0	-	-	3	-	-	-

Anm.: Som følge af afrundinger kan summen af tallene i tabellen afvige fra totalen.

Tabel 9

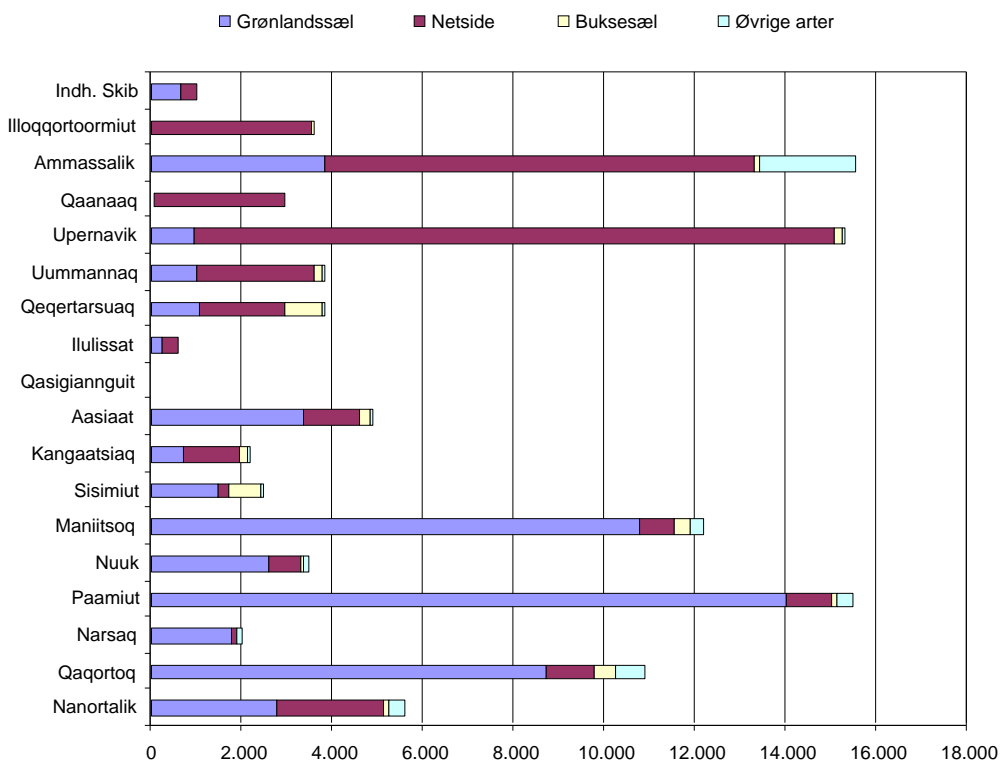
Indhandlede fugle 1997-1999

	1.000 kr.			Stk.		
	1997	1998	1999	1997	1998	1999
Fugle i alt	337	235	256	32.815	20.252	21.786
Alk	259	230	237	19.722	18.636	18.194
Edderfugl	49	-	11	4.417	-	705
Rype	2	-	-	146	-	-
Søkonge	25	5	9	8.247	1.616	2.887
Tejst	2	-	-	283	-	-

Anm.: Som følge af afrundinger kan summen af tallene i tabellen afvige fra totalen.

Figur 3

Indhandlet sælskind fordelt på kommuner 1999. Stk. skind



Tabel 10

Indhandlet sælskind fordelt på by/bygd 1999. Stk. skind

		Grønlands- sæl	Klap- myds	Blue- back ¹⁾	Netside	Remme- sæl	Spættet/ spraglet sæl ²⁾	Bukse- sæl ³⁾
I alt		53.913	585	3.446	43.858	321	39	3.577
Nanortalik	By	735	76	54	369	60	-	50
	Bygd	2.006	26	66	2.000	39	25	54
Qaqortoq	By	7.808	108	325	714	81	3	277
	Bygd	898	19	68	368	12	2	183
Narsaq	By	1.762	17	54	112	14	-	33
	Bygd	-	-	-	1	-	-	-
Paamiut	By	8.491	20	223	708	22	-	122
	Bygd	5.483	5	80	312	5	1	19
Nuuk	By	2.096	18	82	571	4	-	17
	Bygd	516	2	14	136	2	-	38
Maniitsoq	By	9.195	7	216	396	1	-	314
	Bygd	1.582	2	51	335	1	-	48
Sisimiut	By	1.255	28	23	95	-	-	676
	Bygd	202	1	11	129	-	1	30
Kangaatsiaq	By	236	-	9	394	-	-	35
	Bygd	493	13	17	806	-	-	154
Aasiaat	By	2.958	-	32	985	-	-	-
	Bygd	421	6	12	220	-	1	252
Qasigiannuit	By	-	-	-	-	-	-	-
	Bygd	7	-	1	23	-	-	-
Ilulissat	By	75	-	8	69	-	-	-
	Bygd	176	1	5	240	-	-	31
Qeqertarsuaq	By	915	10	40	1.356	9	-	759
	Bygd	141	-	1	527	-	-	47
Uummannaq	By	145	-	5	181	-	-	-
	Bygd	856	20	50	2.391	-	-	186
Upernavik	By	10	-	-	760	-	-	-
	Bygd	938	42	48	13.364	18	-	138
Qaanaaq	By	-	-	-	989	-	-	5
	Bygd	52	-	3	1.892	2	-	8
Ammassalik	By	399	25	567	901	2	5	14
	Bygd	3.411	132	1.377	8.605	37	1	64
Illoqqortoormiut	By	18	7	1	2.829	12	-	5
	Bygd	1	-	3	708	-	-	3
Indhandlingsskib		632	-	-	372	-	-	15

Anm.: Som følge af afrundinger kan summen af tallene i tabellen afvige fra totalen.

Note: 1) Betegnelse for ung Klapmyds. Note: 2) Forskellig betegnelse for samme sælart. Note: 3) Kønsmoden voksen Grønlandssæl.

Tabel 10 viser antal indhandlet skind på udvalgte sæler fordelt på by/bygd.

Tabel 11

Indhandlet sælskind fordelt på by/bygd 1999. 1.000 kr.

		Grønlands- sæl	Klap- myds	Blue- back ¹⁾	Netside	Remme- sæl	Spættet/ spraglet sæl ²⁾	Bukse- sæl ³⁾
I alt		16.089	195	1.424	18.588	83	20	989
Nanortalik	By	151	16	11	76	12	-	10
	Bygd	807	7	23	931	13	14	16
Qaqortoq	By	1.625	22	68	159	17	1	58
	Bygd	278	4	22	146	2	1	75
Narsaq	By	363	4	11	23	3	-	7
	Bygd	-	-	-	0	-	-	-
Paamiut	By	1.749	4	46	146	5	-	25
	Bygd	1.129	1	16	65	1	0	4
Nuuk	By	443	4	17	119	1	-	4
	Bygd	106	0	3	28	0	-	8
Maniitsoq	By	3.771	2	88	140	0	-	103
	Bygd	391	1	15	90	0	-	12
Sisimiut	By	259	6	5	20	-	0	139
	Bygd	60	0	3	40	-	-	9
Kangaatsiaq	By	113	-	4	187	-	-	15
	Bygd	215	6	7	344	-	-	60
Aasiaat	By	1.166	-	13	363	-	-	-
	Bygd	172	2	5	79	-	0	95
Qasigiannuit	By	-	-	-	-	-	-	-
	Bygd	2	-	0	7	-	-	-
Ilulissat	By	31	-	3	29	-	-	-
	Bygd	62	0	2	78	-	-	7
Qeqertarsuaq	By	213	2	11	405	2	-	158
	Bygd	63	-	0	222	-	-	19
Uummannaq	By	70	-	2	84	-	-	-
	Bygd	352	10	21	940	-	-	73
Upernavik	By	4	-	-	294	-	-	-
	Bygd	376	19	21	5.272	6	-	44
Qaanaaq	By	-	-	-	476	-	-	2
	Bygd	26	-	2	908	1	-	3
Ammassalik	By	193	11	280	440	1	3	6
	Bygd	1.800	70	721	4.479	15	1	30
Illoqqortoormiut	By	10	4	0	1.502	5	-	2
	Bygd	1	-	2	376	-	-	1
Indhandlingsskib		86	-	-	120	-	-	2

Anm.: Som følge af afrundinger kan summen af tallene i tabellen afvige fra totalen.

Note: 1) Betegnelse for ung Klapmyds. Note: 2) Forskellig betegnelse for samme sælart. Note: 3) Kønsmoden voksen Grønlandssæl.

Tabel 11 viser værdien af indhandlet skind på udvalgte sæler fordelt på by/bygd.

Signatur forklaring:

- ... Oplysninger foreligger ikke
- .. Oplysninger for usikre til at angives eller diskretionshensyn
- . Tal kan efter sagens natur ikke forekomme
- 0 Mindre end halvdelen af den anvendte enhed
- Nul
- * Foreløbigt eller anslået tal

Eventuel henvendelse:

Niels Lyberth

E-mail: NLY@gs.gh.gl

Fiskeri og fangst 2000:7

ISSN: 1396-4402

20. juni 2000

Grønlands Statistik
Postbox 1025 • 3900 Nuuk
Tlf.: 34 50 00 • Fax: 32 29 54
www.statgreen.gl • e-mail: stat@gs.gh.gl

