

2021-mi 1. kvartalimi qaammatit suliffissarsiorfittut nalunaarsimaffiit

Suliffissarsiorfittut nalunaarsukkat 2. kvartal 2020-miit 1. kvartal 2021-mut ukiup siulianut sanilliullugu ikinnerusimapput.

2. kvartal 2020-miit 1. kvartal 2021-mut qaammammi ataatsimi imaluunniit qaammatini arlalinni inuit 5.780-it suliffissarsiorfittut nalunaarsimapput, ukiup siuliani inuit 5.844-t suliffissarsiorfittut nalunaarsimasut.

2. kvartal 2020-miit 1. kvartal 2021-mut suliffissarsiorfittut nalunaarsimasut 59,6 pct.-ii 3.443-nik amerlassusillit qaammammi ataatsimi qaammatiniluunniit pingasuni suliffissarsiorfittut nalunaarsimapput, 10,1 pct.-iilu 584-inik amerlassusillit qaammatini quliniit aqqaneq-marlunnut suliffissarsiorfittut nalunaarsugaasimallutik.

Tabel 1. Qaammatit suliffissarsiorfittut nalunaarsimaffiit suaassutsit malillugit

	2. kvartalimiit 2019 – 1. kvartalimut 2020					2. kvartalimiit 2020 - . 1. kvartalimut 2021				
	Katuillu- git	Qaam 1- 3	Qaam 4- 6	Qaam 7- 9	Qaam 10-12	Tamak- kerlugit	Qaam 1- 3	Qaam 4- 6	Qaam 7- 9	Qaam 10-12
	Inuit amerlassusaat									
Katillugit	5.884	3.571	1.234	527	552	5.780	3.443	1.187	566	584
Angutit	3.162	1.856	685	302	319	3.118	1.805	657	329	327
Arnat	2.722	1.715	549	225	233	2.662	1.638	530	237	257
	Procentinngorlugit									
Katillugit	100,0	60,7	21,0	9,0	9,4	100,0	59,6	20,5	9,8	10,1
Angutit	100,0	58,7	21,7	9,6	10,1	100,0	57,9	21,1	10,6	10,5
Arnat	100,0	63,0	20,2	8,3	8,6	100,0	61,5	19,9	8,9	9,6

Najoqutaq: <https://bank.stat.gl/arnledvar>

2. kvartal 2020-miit 1. kvartal 2021-mut inuusunnerusut 18-iniit 24-nut ukiullit 4,4 pct.-ii 52-inik amerlassusillit qaammatini quliniit aqqaneq-marlunnut suliffissarsiorsimasutut nalunaarsorneqarsimapput. Suliffissarsiorfittut 45-niit 59-inut ukiulinni 12,7 pct.-ii 212-inik amerlassusillit qaammatini quliniit aqqaneq-marlunnut suliffissarsiorfittut nalunaarsorneqarsimallutik.

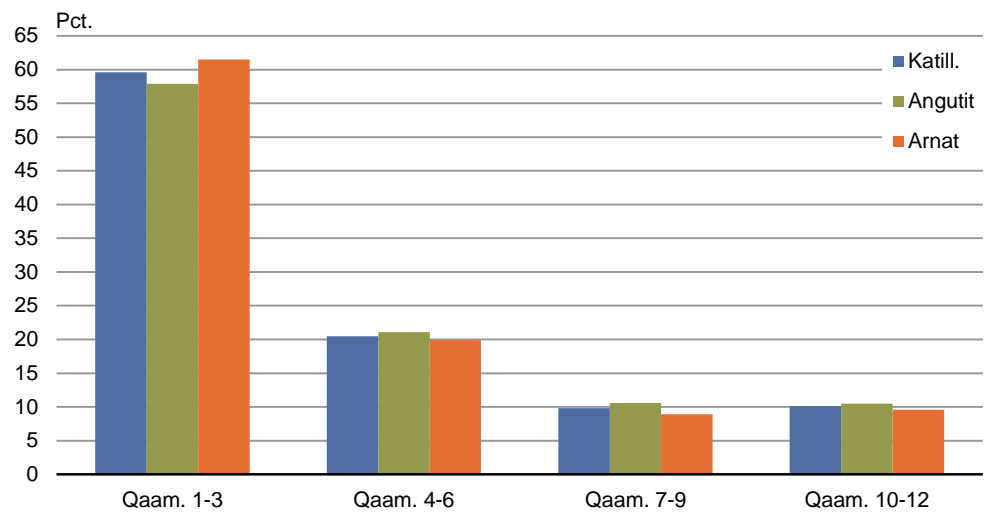
Tabel 2. Qaammatit suliffissarfittut nalunaarsimaffiit ukiut malillugit

	2. kvartalimiit 2020 - 1. kvartalimut 2021				
	Katillugit	Qaammatini 1-3	Qaammatini 4-6	Qaammatini 7-9	Qaammatini 10-12
Katillugit	5.780	3.443	1.187	566	584
18-19 ukiullit	330	258	45	19	8
20-24 ukiullit	848	583	164	57	44
25-29 ukiullit	781	498	154	84	45
30-34 ukiullit	718	430	151	71	66
35-39 ukiullit	556	323	102	66	65
40-44 ukiullit	452	233	108	45	66
45-49 ukiullit	394	227	81	42	44
50-54 ukiullit	676	379	141	73	83
55-59 ukiullit	596	294	152	65	85
60-65 ukiullit	429	218	89	44	78

Najoqutaq: <https://bank.stat.gl/arnledvar>

Titartagaq 1-imi qaammatit suliffissarsiorluni nalunaarsimaffiit procentinngorlugit takutinneqarput. Nalinginnaavoq arnat piffissami sivikinnerusumi angutinit suliffissarsiortutut nalunaarsorsimasarnerat.

Titartagaq 1. 2020-mi 2. kvartalimiit 2021-mi 1. kvartalimut qaammatit suliffissarsiortutut nalunaarsimaffiit amerlassusaat pct.-inngorlugit



Najoqutaq: <https://bank.stat.gl/arnledvar>

Annertunerusumik paasisaqarusuttut Naatsorsueqqissaartarfiup pisortaa Anders Blaabjerg e-mail: abla@stat.gl atorlugu saaffigisinnaavaat.

Signatur forklaring:

- ... Oplysninger foreligger ikke
- .. Oplysninger for usikre til at angives eller diskretionshensyn
- . Tal kan efter sagens natur ikke forekomme
- 0 Mindre end halvdelen af den anvendte enhed
- Nul
- * Foreløbigt eller anslået tal

Saaffiginiffissaq

Gorm N. Pedersen

E-mail: GNPE@stat.gl

Suliffeqarnermi pissutsit

Grønlands Statistik
Postboks 1025 · 3900 Nuuk
Tlf.: +299 34 57 70 · Fax: +299 34 57 90
www.stat.gl · e-mail: stat@stat.gl

