

## Ledighed og arbejdsstyrke 2015

I kapitel 1 præsenteres nogle af de væsentligste ledighedsopgørelser dannet ud fra Grønlands Statistiks ledighedsregister. De anvendte opgørelsesmetoder i ledighedsstatistikken er søgt tilnærmet de standarder, som FN's arbejdsorganisation, ILO, anbefaler på området. Opgørelserne må ikke forveksles med Grønlands Statistiks månedlige opgørelser over registrerede arbejds-søgende.

Ledighedsstatistikken danner sammen med beskæftigelsesstatistikken grundlaget for opgørelser over arbejdsstyrken, der præsenteres i kapitel 2. I lighed med ledighedsstatistikken tager arbejdsstyrkestatistikken metodisk udgangspunkt i ILO-standarderne.

Alle figurer og tabeller i de to kapitler er dannet på baggrund af udtræk i Grønlands Statistikbank <http://bank.stat.gl>, hvor der findes fem matricer på ledighedsområdet og to matricer omkring arbejdsstyrken. Her er det muligt at udtrække mere detaljerede tabeller på de to områder end præsenteret i nærværende publikation. Alle opgørelser dækker udelukkende fastboende borgere i alderen 18-64 år.

Statistikens kilder og opgørelsesmetoder er beskrevet i kapitel 3.

### 1. Ledigheden

I 2015 var 2.438 personer ledige i gennemsnit pr. måned, hvilket svarer til 9,1 pct. af arbejdsstyrken. I forhold til 2014 er der tale om et fald på 316 personer eller 1,2 procentpoint.

**Tabel 1.1 Ledighed og ledighedsprocent fordelt på bosted og køn**

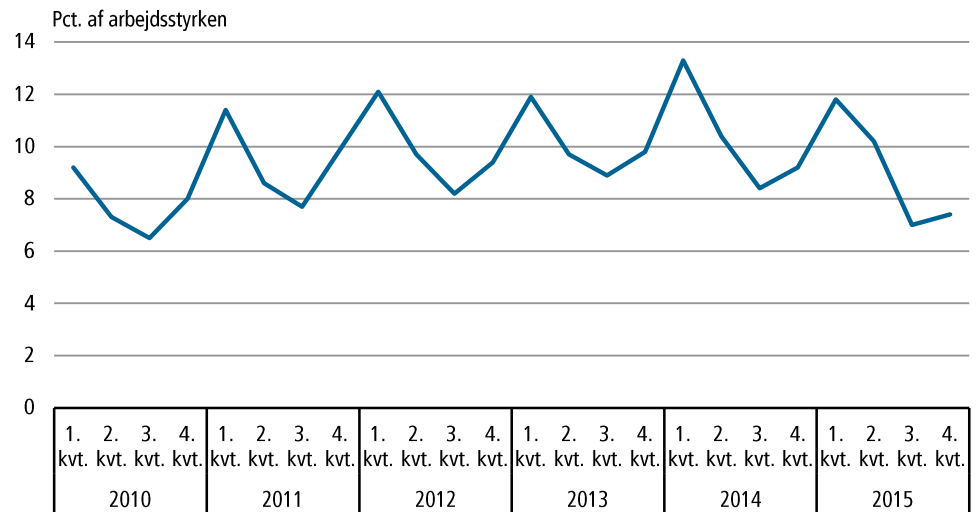
	Antal ledige i gennemsnit pr. måned			Pct. af arbejdsstyrken		
	2013	2014	2015	2013	2014	2015
<b>Alle</b>	<b>2.725</b>	<b>2.754</b>	<b>2.438</b>	<b>10,1</b>	<b>10,3</b>	<b>9,1</b>
Byer	2.269	2.340	2.048	9,6	10,0	8,8
Bygder mm.	457	414	390	13,1	12,1	11,3
Mænd	1.494	1.506	1.312	10,1	10,3	8,9
Kvinder	1.232	1.248	1.126	10,1	10,3	9,3

Kilde: Statistikbanken. <http://bank.stat.gl/ARDLED3> og <http://bank.stat.gl/ARDLED4>

Det ses af Tabel 1.1, at ledighedsprocenten i bygderne ligger på et højere niveau end i byerne. Denne forskel er øget en anelse fra 2014 til 2015, hvor ledigheden i bygderne faldt med 0,8 procentpoint, mens den i byerne faldt

med 1,2 procentpoint. Tabellen viser endvidere, at den relative ledighed blandt mænd i 2015 var en anelse lavere end blandt kvinder. I både 2013 og 2014 var ledighedsprocenten for mænd og kvinder helt ens.

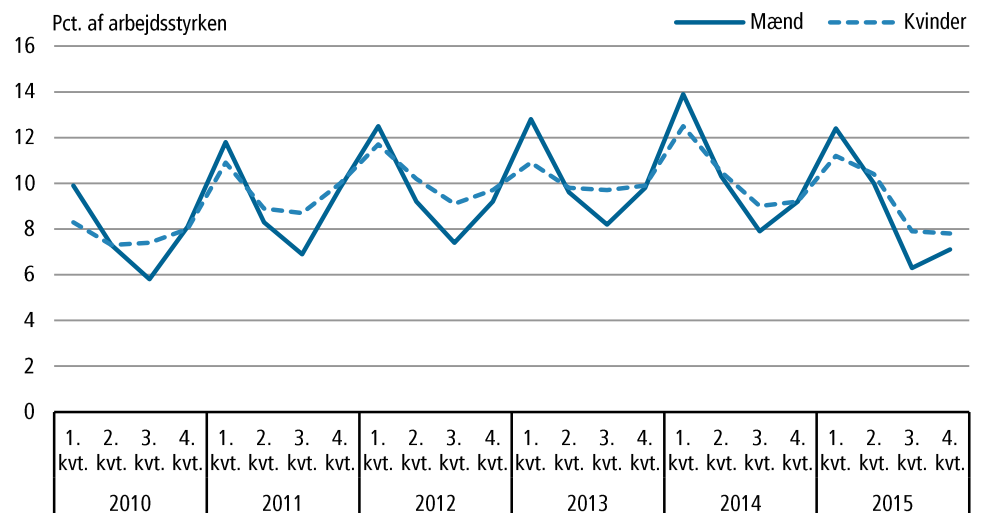
**Figur 1.1 Ledighed i gennemsnit pr. måned 2010-2015**



Kilde: Statistikbanken. <http://bank.stat.gl/ARDLED4>

Som det fremgår af Figur 1.1, er ledigheden præget af store sæsonudsving. Således er ledigheden højest i vinterhalvåret – toppende i 1. kvartal – mens den er lavest i sommerhalvåret. De seneste par år er disse sæsonudsving blevet større end tidligere. Således lå ledigheden i 3. kvartal knap fem procentpoint under niveauet i 1. kvartal i både 2014 og 2015. I alle fire kvartaler i 2015 var ledigheden lavere end i samme kvartal året før.

**Figur 1.2 Ledighed i gennemsnit pr. måned fordelt på køn 2010-2015**

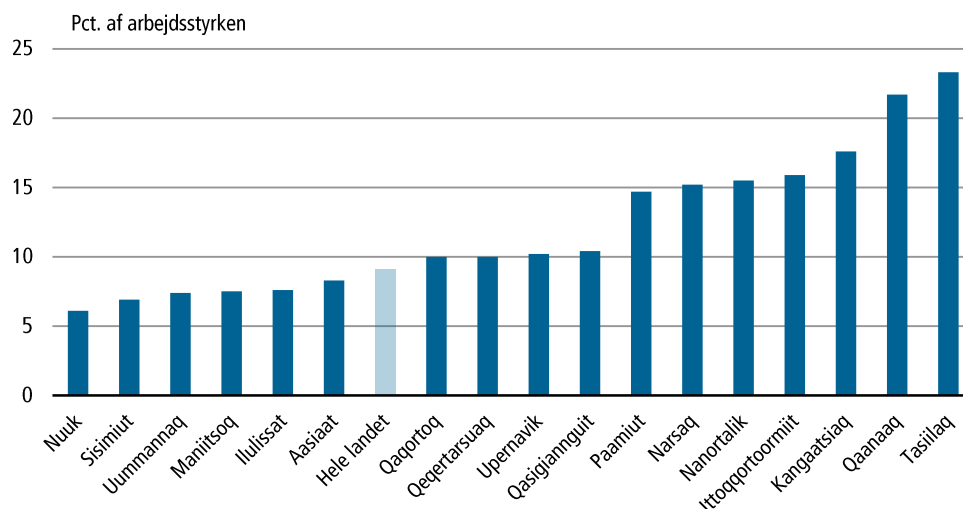


Kilde: Statistikbanken. <http://bank.stat.gl/ARDLED4>

Figur 1.2 viser, at sæsonudsvingene er større blandt mændene end blandt kvinderne. Forklaringen herpå skal givetvis findes i, at mænd i langt højere grad end kvinder er beskæftiget indenfor sæsonfølsomme brancher – i særdeleshed fiskeriet – mens næsten 60 procent af de beskæftigede kvinder er

ansat i den offentlige sektor, der er karakteriseret ved et stabilt beskæftigelsesniveau henover året.

**Figur 1.3 Ledighed i gennemsnit pr. måned fordelt på distrikter 2015**



Kilde: Statistikbanken. <http://bank.stat.gl/ARDLED4>

Det ses af Figur 1.3 og Tabel 2.1, at der er markante forskelle i ledigheden mellem distrikterne. Nuuk distrikt havde den laveste ledighedsprocent i 2015 på 6,1 pct. efterfulgt af Sisimiut distrikt med 6,9 pct. I den anden ende finder man Tasiilaq distrikt, hvor ledigheden udgjorde 23,3 pct. af arbejdsstyrken i 2015. Også i Qaanaaq distrikt lå ledigheden på over 20 pct.

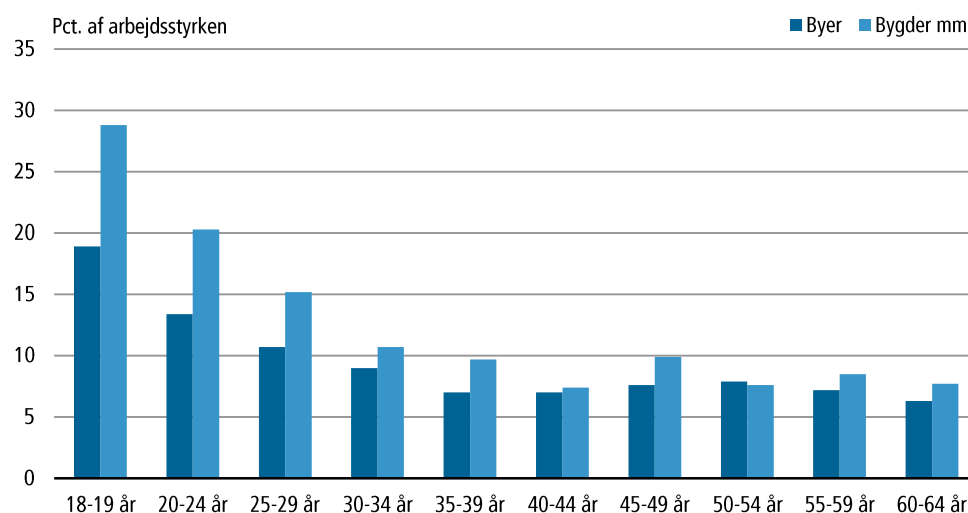
**Tabel 1.2 Ledighed og ledighedsprocent fordelt på distrikter**

	Antal ledige i gennemsnit pr. måned			Pct. af arbejdsstyrken		
	2013	2014	2015	2013	2014	2015
<b>Hele landet</b> .....	<b>2.725</b>	<b>2.754</b>	<b>2.438</b>	<b>10,1</b>	<b>10,3</b>	<b>9,1</b>
Nanortalik .....	127	121	115	16,9	16,4	15,5
Qaqortoq .....	176	152	152	11,2	10,1	10,0
Narsaq .....	115	133	115	14,4	16,4	15,2
Paamiut .....	98	113	100	13,2	15,9	14,7
Nuuk .....	650	729	563	7,1	8,0	6,1
Maniitsoq .....	161	141	117	10,7	9,4	7,5
Sisimiut .....	230	238	213	7,4	7,6	6,9
Kangaatsiaq .....	107	97	93	21,1	18,9	17,6
Aasiaat .....	147	151	118	10,2	10,5	8,3
Qasigiannuguit .....	58	52	61	9,3	8,4	10,4
Ilulissat .....	198	186	174	8,4	8,1	7,6
Qeqertarsuaq .....	27	38	39	7,0	9,7	10,0
Uummannaq .....	97	91	81	8,8	8,5	7,4
Upernavik .....	166	167	120	14,0	14,2	10,2
Qaanaaq .....	92	84	70	28,2	24,6	21,7
Tasiilaq .....	236	221	281	20,0	19,2	23,3
Ittoqqortoormiit .....	43	39	27	23,6	22,7	15,9

Kilde: Statistikbanken. <http://bank.stat.gl/ARDLED3> og <http://bank.stat.gl/ARDLED4>

Det ses af Figur 1.4, at ledigheden i bygderne er højere end i byerne inden for næsten alle aldersgrupper. De klart største forskelle findes dog blandt de helt unge aldersgrupper, og de unge under 25 år i bygderne er således særlig hårdt ramt af ledighed.

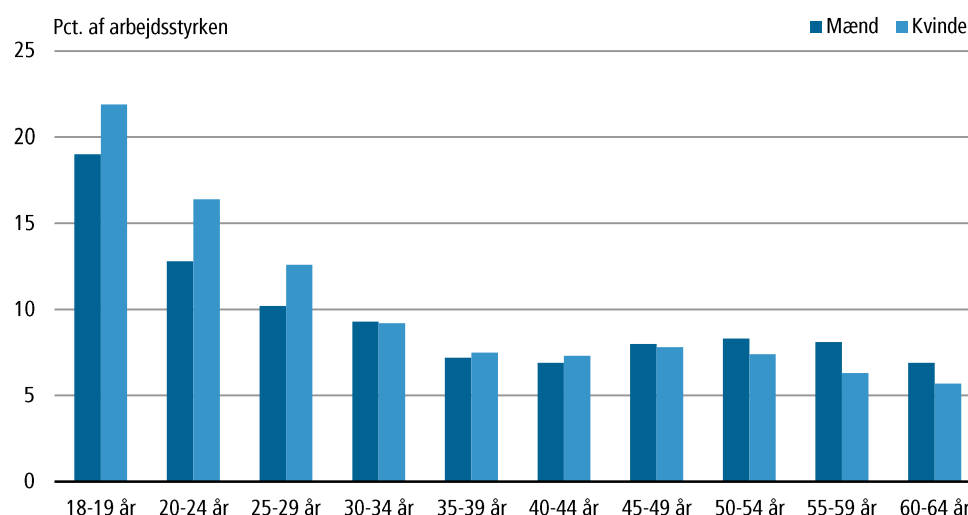
**Figur 1.4 Ledighed i gennemsnit pr. måned fordelt på alder og bosted 2015**



Kilde: Statistikbanken. <http://bank.stat.gl/ARDLED4>

Også mellem kønnene er der visse aldersbetingede forskelle i ledigheden. Således er ledigheden blandt kvinder under 30 år højere end blandt mænd i samme aldersgruppe, mens det forholder sig lige modsat blandt de ældste aldersgrupper. Der er derimod ikke væsentlige forskelle i ledigheden kønnene imellem blandt de 30-49 årige.

**Figur 1.5 Ledighed i gennemsnit pr. måned fordelt på alder og køn 2015**



Kilde: Statistikbanken. <http://bank.stat.gl/ARDLED4>

Som det fremgår af Tabel 1.3, har langt hovedparten af de ledige – ca. 84 pct. – ingen uddannelse udover folkeskolen. Netop denne gruppe oplevede dog i 2015 det største fald i relativ ledighed blandt de overordnede uddannelses-

grupper. Ledigheden blandt personer med *Folkeskole* som højest fuldført uddannelse var 13,9 pct. i 2015.

Ledighedsprocenten inden for alle andre uddannelsesgrupper lå under landsgennemsnittet på 9,1 pct. I særdeleshed var ledigheden blandt de højest uddannede meget lav med en ledighedsprocent på 0,8 i 2015.

**Tabel 1.3 Ledighed fordelt på højest fuldført uddannelse 2013-2015**

	Ledige i gennemsnit pr. måned			Pct. af arbejdsstyrken		
	2013	2014	2015	2013	2014	2015
<b>Alle</b> .....	<b>2.725</b>	<b>2.754</b>	<b>2.438</b>	<b>10,1</b>	<b>10,3</b>	<b>9,1</b>
Folkeskole .....	2.296	2.295	2.039	15,1	15,5	13,9
Gymnasieuddannelse .....	37	44	46	3,1	3,5	3,5
Erhvervsuddannelse; Samlet .....	356	380	321	5,3	5,6	4,7
<i>Erhvervsuddannelse; Kunst og humaniora</i> .....	15	14	11	9,4	8,4	6,8
<i>Erhvervsuddannelse; Erhverv, administration og jura</i> .....	61	67	55	3,9	4,3	3,4
<i>Erhvervsuddannelse; Ingeniørvidenskab, produktion og konstruktion</i> .....	121	129	106	5,0	5,4	4,4
<i>Erhvervsuddannelse; Landbrug, skovbrug, fiskeri og veterinær</i> .....	29	35	27	10,0	9,5	7,3
<i>Erhvervsuddannelse; Sundhed og velfærd</i> .....	69	69	63	4,8	4,8	4,4
<i>Erhvervsuddannelse; Servicesektor</i> .....	61	65	57	8,2	8,5	7,1
<i>Erhvervsuddannelse; Øvrige</i> .....	1	3	2	1,1	2,6	1,6
Almen og erhvervsefteruddannelse .....	3	4	3	2,1	2,4	1,7
Videregående uddannelse .....	34	31	29	0,9	0,8	0,8

Kilde: Statistikbanken. <http://bank.stat.gl/ARDLED6> og <http://bank.stat.gl/ARDLED7>

Tabel 1.3 viser endvidere, at der er visse forskelle i ledigheden inden for de forskellige uddannelsessektorer blandt personer med en erhvervsuddannelse som højest fuldført uddannelse. Således var ledighedsprocenten i 2015 blandt erhvervsuddannede inden for *Landbrug, skovbrug, fiskeri og veterinær* (eksempelvis fiskeriassistenter og vodbindere) på 7,3 pct., og inden for *Servicesektor* (eksempelvis terminalmedarbejdere og kokke) lå den på 7,1 pct. Sammenlignes der med 2014-tal, er der dog tale om pæne fald i ledighed inden for begge disse uddannelsessektorer med en nedgang på henholdsvis 2,2 og 1,4 procentpoint.

Blandt erhvervsuddannede var den relative ledighed lavest inden for sektoren *Øvrige* (eksempelvis IT-administratorer) med en ledighedsprocent på blot 1,6. Også blandt erhvervsuddannede inden for sektoren *Erhverv, administration og jura* (eksempelvis HK-assistenter og butiksuuddannede) kan ledigheden karakteriseres som lav, idet 3,4 procent af arbejdsstyrken med denne uddannelsesbaggrund var i ledighed i 2015 i gennemsnit pr. måned.

I absolutte tal var ledigheden blandt erhvervsuddannede højest inden for *Ingeniørvidenskab, produktion og konstruktion* (eksempelvis levedsmiddelmedhjælpere og tømrere), hvor 106 personer var ledige i gennemsnit pr. måned i 2015. Disse udgjorde omkring en tredjedel af alle ledige med en erhvervsuddannelse som højest fuldført uddannelse.

Tabel 1.4 viser, at 7.320 personer var ramt af ledighed i mindst én måned i løbet af 2015. Dette er tre gange højere end den gennemsnitlige månedlige

ledighed. Det fremgår endvidere af tabellen, at over 55 procent af de ledighedsberørte i 2015 kun var ledige i højst 3 måneder, mens under 9 pct. af de ledighedsberørte var registret som ledige i 10-12 måneder.

**Table 1.4 Antal ledige personer fordelt på køn, bosted og antal måneder i ledighed 2015**

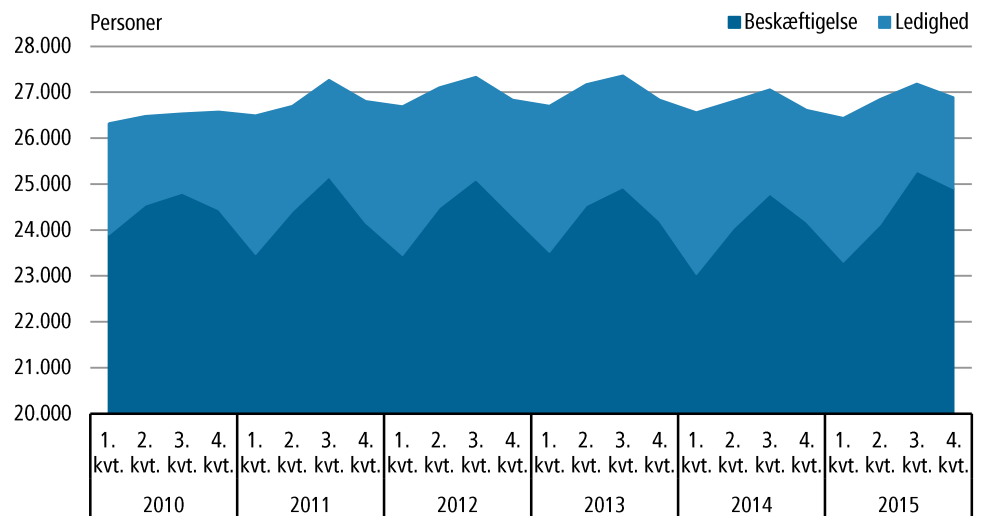
	Antal måneder i ledighed				
	Mindst en måned	1-3 måneder	4-6 måneder	7-9 måneder	10-12 måneder
Alle bosteder					
<b>Alle</b> .....	<b>7.320</b>	<b>4.114</b>	<b>1.701</b>	<b>866</b>	<b>639</b>
Mænd .....	3.900	2.191	874	474	361
Kvinder .....	3.420	1.923	827	392	278
Byer					
<b>Alle</b> .....	<b>5.999</b>	<b>3.301</b>	<b>1.417</b>	<b>708</b>	<b>573</b>
Mænd .....	3.274	1.802	746	391	335
Kvinder .....	2.725	1.499	671	317	238
Bygder mm.					
<b>Alle</b> .....	<b>1.321</b>	<b>813</b>	<b>284</b>	<b>158</b>	<b>66</b>
Mænd .....	626	389	128	83	26
Kvinder .....	695	424	156	75	40

Kilde: Statistikbanken. <http://bank.stat.gl/ARDLED5>

## 2. Arbejdsstyrken

Arbejdsstyrken er defineret til at være alle fastboende personer i alderen 18-64 år, der enten er i beskæftigelse eller er i ledighed. Figur 2.1 viser, hvordan arbejdsstyrken er bygget op af disse to komponenter i perioden 2010-2015. Det kan bemærkes, at arbejdsstyrken er mere stabil hen over året end både beskæftigelsen og ledigheden. Dog er der en tendens til, at den – i lighed med beskæftigelsen – er størst i sommerhalvåret. Arbejdsstyrken toppes således i 3. kvartal, hvor den består af 500-800 flere personer end i 1. kvartal, hvor den er lavest. For at undgå mistolkninger bør det bemærkes, at 2. akse på figuren starter ved 20.000 personer, og at arealerne af de farvede områder følgelig ikke er et udtryk for forholdet mellem beskæftigelse og ledighed.

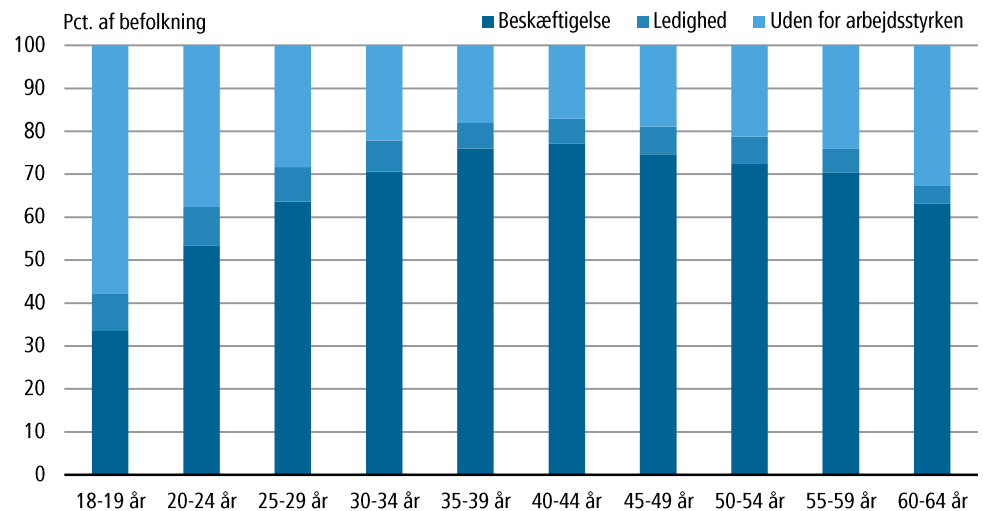
**Figur 2.1 Arbejdsstyrken 2010-2015**



Kilde: Statistikbanken. <http://bank.stat.gl/ARDSTK1>

Figur 2.2 viser, at arbejdsstyrken er relativt størst i aldersgrupperne mellem 30 og 54 år. Således var omkring 80 pct. af den samlede fastboende befolkning i disse aldersgrupper en del af arbejdsstyrken i 2015.

**Figur 2.2 Arbejdsstyrkens relative størrelse fordelt på alder 2015**



Kilde: Statistikbanken. <http://bank.stat.gl/ARDSTK1>

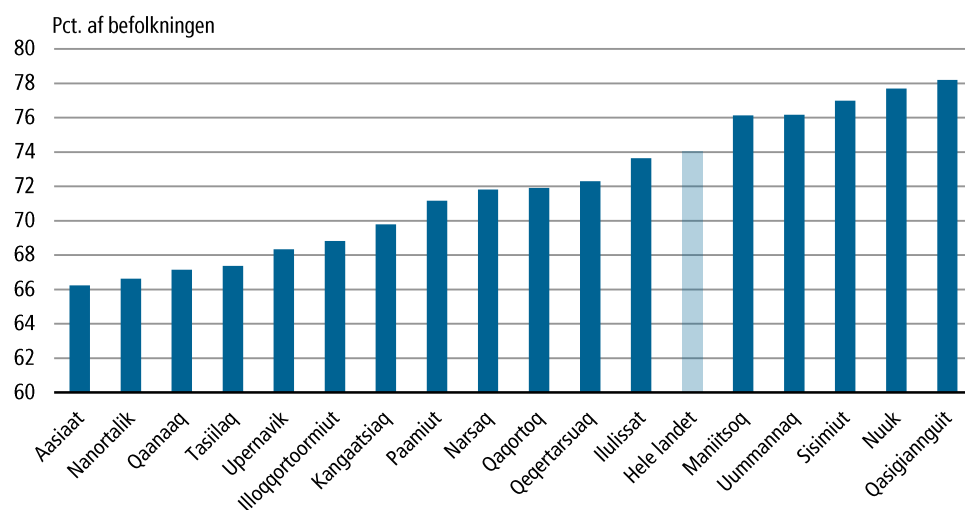
Tabel 2.1 viser, hvordan den fastboende befolkning mellem 18-64 år er fordelt i og uden for arbejdsstyrken. Det ses af tabellen, at der i gennemsnit var 9.400 borgere uden for arbejdsstyrken i 2015, hvilket svarer til godt en fjerdedel af den samlede fastboende befolkning i alderen 18-64 år.

**Tabel 2.1 Arbejdsstyrken i gennemsnit pr. måned fordelt på distrikter 2015**

	Arbejdsstyrken			Personer uden for arbejdsstyrken	Samlet fastboende befolkning
	Arbejdsstyrken i alt	Beskæftigelse	Ledighed		
<b>Hele landet</b> .....	<b>26.844</b>	<b>24.406</b>	<b>2.438</b>	<b>9.400</b>	<b>36.244</b>
Nanortalik .....	743	628	115	372	1.115
Qaqortoq .....	1.513	1.361	152	591	2.104
Narsaq .....	757	642	115	297	1.054
Paamiut .....	679	579	100	275	954
Nuuk .....	9.241	8.678	563	2.653	11.894
Maniitsoq .....	1.569	1.452	117	492	2.061
Sisimiut .....	3.070	2.857	213	917	3.987
Kangaatsiaq .....	527	434	93	228	755
Aasiaat .....	1.419	1.301	118	723	2.142
Qasigiannguit .....	585	524	61	163	748
Ilulissat .....	2.295	2.121	174	821	3.116
Qeqertarsuaq .....	389	350	39	149	538
Uummannaq .....	1.100	1.019	81	344	1.444
Upernavik .....	1.174	1.054	120	544	1.718
Qaanaaq .....	323	253	70	158	481
Tasiilaq .....	1.206	925	281	584	1.790
Ittoqqortoormiit .....	170	143	27	77	247

Kilde: Statistikbanken. <http://bank.stat.gl/ARDSTK1>

**Figur 2.3 Arbejdsstyrkens relative størrelse fordelt på distrikter 2015**

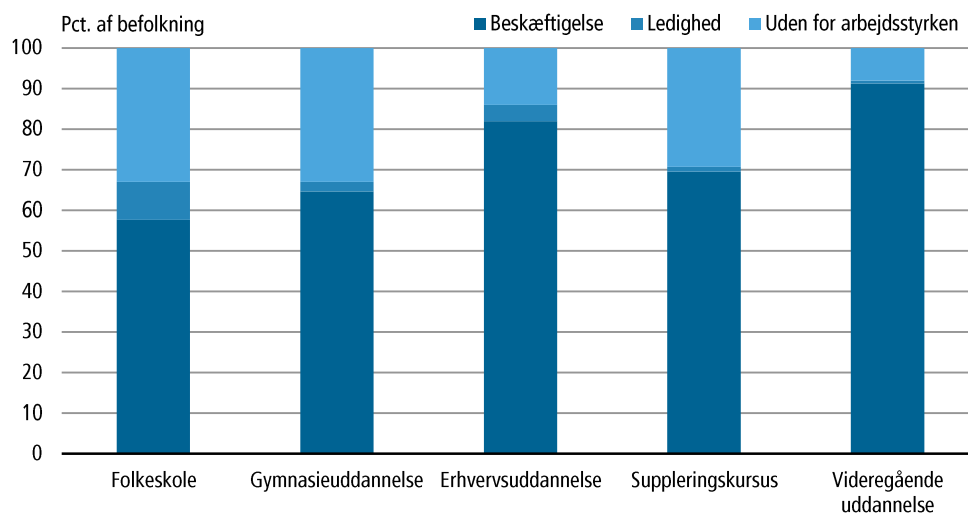


Kilde: Statistikbanken. <http://bank.stat.gl/ARDSTK1>

Figur 2.3 viser, at der er visse forskelle i arbejdsstyrkens relative størrelse i de enkelte distrikter. Således var omkring 78 pct. af borgerne i alderen 18-64 år i Qasigiannguit distrikt en del af arbejdsstyrken, mens det tilsvarende blot var 66 pct. af borgerne i Aasiaat distrikt, der var med i arbejdsstyrken.



**Figur 2.4 Arbejdsstyrkens relative størrelse fordelt på højest fuldført uddannelse 2015**



Kilde: Statistikbanken. <http://bank.stat.gl/ARDSTK2>

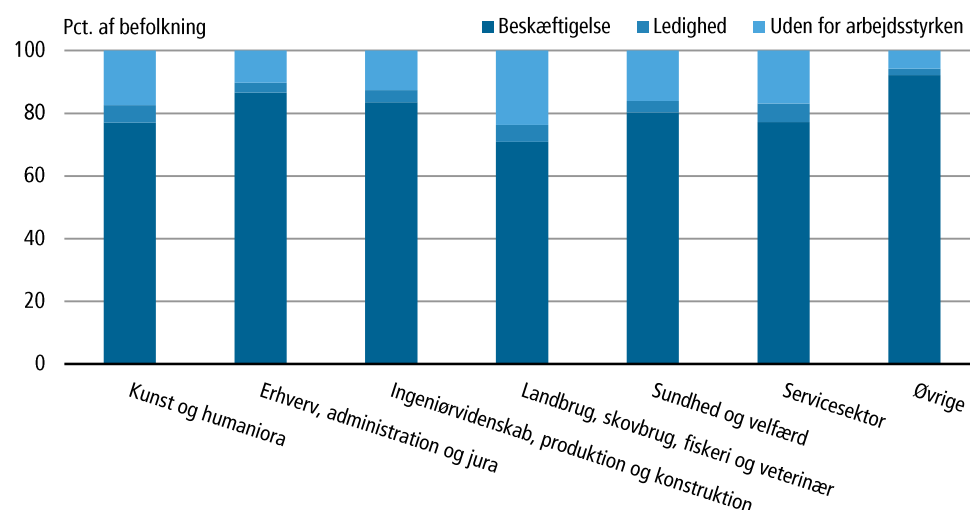
**Tabel 2.2 Arbejdsstyrken i gennemsnit pr. måned fordelt på højest fuldført uddannelse 2015**

	Arbejdsstyrken			Personer uden for arbejdsstyrken	Samlet fastboende befolkning
	Arbejdsstyrken i alt	Beskæftigelse	Ledighed		
<b>Alle</b> .....					
Folkeskole .....	14.635	12.596	2.039	7.216	21.851
Gymnasieuddannelse .....	1.314	1.268	46	649	1.963
Erhvervsuddannelse; Samlet .....	6.860	6.539	321	1.124	7.984
<i>Erhvervsuddannelse; Kunst og humaniora</i> .....	162	151	11	34	196
<i>Erhvervsuddannelse; Erhverv, administration og jura</i> .....	1.582	1.527	55	181	1.763
<i>Erhvervsuddannelse; Ingeniørvidenskab, produktion og konstruktion</i> .....	2.399	2.293	106	346	2.745
<i>Erhvervsuddannelse; Landbrug, skovbrug, fiskeri og veterinær</i> .....	377	350	27	117	494
<i>Erhvervsuddannelse; Sundhed og velfærd</i> .....	1.438	1.375	63	275	1.713
<i>Erhvervsuddannelse; Servicesektor</i> .....	806	749	57	164	970
<i>Erhvervsuddannelse; Øvrige</i> .....	97	95	2	6	103
Suppleringskursus .....	176	173	3	73	249
Videregående uddannelse .....	3.859	3.830	29	338	4.197

Kilde: Statistikbanken. <http://bank.stat.gl/ARDSTK2>

Det fremgår af Figur 2.4 og Tabel 2.2, at uddannelsesniveaue spiller en væsentlig rolle i tilknytningen til arbejdsstyrken. Således var 92 pct. af borgerne med en *videregående uddannelse* og 86 pct. af borgerne med en *erhvervsuddannelse* en del af arbejdsstyrken, mens det tilsvarende blot gjaldt for ca. 67 pct. af borgerne med *folkeskole* eller *gymnasieuddannelse* som højest fuldført uddannelse.

**Figur 2.5 Arbejdsstyrkens relative størrelse blandt erhvervsuddannede fordelt på uddannelsessektor 2015**



Kilde: Statistikbanken. <http://bank.stat.gl/ARDSTK2>

Figur 2.5 viser erhvervsuddannedes tilknytning til arbejdsstyrken alt efter hvilken sektor, man er uddannet inden for. Knap 24 pct. af borgerne med en erhvervsuddannelse inden for *Landbrug, skovbrug, fiskeri og veterinær* (eksempelvis fiskeriassistenter og vodbindere) stod uden for arbejdsstyrken i 2015. I den anden ende finder man *Øvrige* erhvervsuddannede (eksempelvis IT-administratorer), hvor under 6 pct. ikke var en del af arbejdsstyrken. Som det fremgår af Tabel 2.2, er sidstnævnte gruppe dog temmelig lille, idet den tæller blot 103 personer samlet set.

### 3. Om statistikken

#### 3.1 Baggrund

I 2012 foretog Grønland Statistik en omfattende revision af ledighedsstatistikken, hvor de anvendte opgørelsesmetoder er tilnærmet de standarder, som anbefales af det statistiske kontor i FN's arbejdsorganisation ILO. En tilsvarende revision er blevet foretaget af beskæftigelsesstatistikken, og således foreligger der nu en sammenhængende arbejdsmarkedsstatistik med udgangspunkt i internationale standarder. Endvidere danner beskæftigelsesstatistikken og ledighedsstatistikken sammen grundlag for opgørelser over arbejdsstyrken, hvor der ligeledes er taget metodisk udgangspunkt i ILO's anbefalinger på området.

Ledighedsstatistikken må ikke forveksles med opgørelserne over registrerede arbejdssøgende, som Grønlands Statistik udgiver månedlig ca. 14 dage efter afslutningen på en måned. Opgørelserne over registrerede arbejdssøgende kan dog bruges som indikator for den aktuelle udvikling af ledigheden, men opgørelserne er ikke i samme grad som ledighedsstatistikken valideret og tilpasset internationale standarder.

**Tabel 3.1 Registrerede arbejdssøgende og ledige 2013-2015**

	2013	2014	2015
	Antal personer i gennemsnit pr. måned		
Registrerede arbejdssøgende .....	3.669	3.761	3.456
- Ikke fastboende .....	64	77	69
- I beskæftigelse samme måned .....	880	930	949
Ledige .....	2.725	2.754	2.438

#### 3.2 Kilder

Den primære kilde til ledighedsstatistikken er – i lighed med opgørelserne over registrerede arbejdssøgende – de månedlige lokale registreringer af borgere, der har henvendt sig til et kommunalt arbejdsmarkedskontor som arbejdssøgende. Langt hovedparten henvendelserne er registreret i det fælleskommunale administrationssystem Winformatik. Hver måned modtager Grønlands Statistik fra hver kommune et Winformatik-udtræk med alle henvendelser, der er registreret elektronisk.

Henvendelser fra arbejdssøgende i enkelte bygder bliver imidlertid ikke løbende registreret i Winformatik. Data fra disse lokaliteter indhentes Grønlands Statistik løbende ved direkte henvendelse til de pågældende bygdekontorer, og disse data indgår i både opgørelser over registrerede arbejdssøgende og i ledighedsstatistikken.

ILO's retningslinjer foreskriver, at såfremt en person i referenceperioden er opgjort som beskæftiget, kan vedkommende ikke betragtes som ledig. Derfor er Grønlands Statistiks beskæftigelsesregister blevet anvendt til at frasortere

arbejdssøgende, der i samme måned har været i beskæftigelse. Beskæftigelsesregistret bruges endvidere til opgørelsen af arbejdsstyrken, der er defineret som gruppen af personer, der enten er i beskæftigelse eller er ledige. Beskæftigelsesregistret, der blandt andet er dannet ud fra selvangivelsesoplysninger, er den kilde til ledighedsstatistikken, der typisk bliver senest tilgængelig. Dette er den primære årsag til den relativt sene udgivelse af ledighedsstatistikken.

Både arbejdsstyrke- og ledighedsstatistikken afgrænses til at dække den fastboende befolkning mellem 18 og 64 år, og dette gøres med udgangspunkt i Grønlands Statistiks befolkningsregister. Registret anvendes endvidere til at knytte demografiske oplysninger – såsom bopæl og køn – til såvel ledigheden som arbejdsstyrken.

Statistikkenes uddannelsesoplysninger stammer fra Grønlands Statistiks register over højest fuldførte uddannelser (HFU), der er opgjort ultimo tællingsåret. Inddelingen i uddannelsesgrupper er foretaget med udgangspunkt i ISCED11-uddannelsesnomenklatur, der dog er omstruktureret – eller komprimeret – ned til fem uddannelsesniveauer med *Folkeskole* som det laveste niveau og *Videregående uddannelse* som det højeste. Der er endvidere foretaget en underopdeling af gruppen *Erhvervsuddannelser* ud på syv uddannelsessektorer. Eksempler på konkrete uddannelser inden for de enkelte uddannelsesgrupper kan findes i en pdf-fil på Grønlands Statistiks hjemmeside [www.stat.gl](http://www.stat.gl) under *Arbejdsmarked*. For yderligere information omkring uddannelsesopgørelserne henvises til metodebeskrivelsen i seneste publikation af befolkningens uddannelsesprofil.

### **3.3 Metode**

Det overordnede udgangspunkt for valg af opgørelsesmetoder er de retningslinjer og definitioner på området, som er beskrevet af ILO's statistiske kontor. Metoderne er således tilnærmet de internationale standarder på området i det omfang, det er muligt med de data, der er tilgængelige.

#### **3.3.1 ILO's ledighedsdefinition**

ILO-definitionen af ledighed bygger på tre kriterier, som alle skal være opfyldt samtidig. Ifølge definitionen er en person ledig i referenceperioden, såfremt:

1. Personen ikke er i beskæftigelse,
2. aktivt søger arbejde og
3. umiddelbart er klar til at begynde på arbejde.

Referenceperiodens længde er ikke klart defineret, men der anbefales en relativ kort – eksempelvis en dag eller en uge. ILO anbefaler endvidere, at der defineres en minimumsalder for arbejdsstyrken – som ledigheden er en delmængde af – ud fra de særlige forhold, der er gældende i det pågældende land. Derimod anbefales der ikke en øvre aldersgrænse.

### **3.3.2 Grønlands Statistiks ledighedsdefinition**

Datagrundlaget i den grønlandske ledighedsstatistik er registreringer af borgere, der har henvendt sig til et arbejdsmarkedskontor som arbejdssøgende. Som det fremgår af ovenstående, er det at være arbejdssøgende (2. kriterium) dog ikke tilstrækkeligt i sig selv til at kunne betragtes som ledig efter ILO-definitionen. Endvidere er den korteste referenceperiode, de anvendte data giver mulighed for, på én måned, hvilket er betydeligt længere end ILO's anbefalinger. Med de tilgængelige data og ønsket som i videst mulig omfang at opfylde ILO's anbefalinger har Grønlands Statistik valgt følgende kriterier for at blive betragtet som ledig i en måned:

1. Man er registreret som arbejdssøgende ved et arbejdsmarkedskontor og
2. ikke er registret som beskæftiget i beskæftigelsesregistret i samme måned.

Som en del af datavalideringen og for at sikre en homogen analysepopulation, hvor demografiske og geografiske profiler er kendte, afgrænses ledigheds- og arbejdsstyrkestatistikken til den fastboende befolkning. Denne er defineret som alle personer, der havde bopæl i landet både primo og ultimo opgørelsesåret.

Endvidere afgrænses de to statistikker til personer i alderen 18-64 år. Dette grundet at arbejdssøgende under 18 år og over 64 år kun i sjældne tilfælde lader sig registrere ved det lokale arbejdsmarkedskontor. Et forhold der givetvis skyldes, at personer i disse aldersgrupper ikke er berettiget til indkomsterstøttede ydelser, der er betinget af, at man lader sig registrere som arbejdssøgende. Statistikens primære kilde dækker således ikke i tilstrækkelig grad ledige udenfor alderen 18-64 år, hvorfor opgørelser for disse aldersgrupper vil være behæftet med stor usikkerhed og derfor udelades.

### **3.3.3 Definition af arbejdsstyrken**

ILO definerer arbejdsstyrken til at være den del af befolkningen, der enten er i beskæftigelse eller er ledige. Grønlands Statistik definerer arbejdsstyrken i en givet måned som den del af den fastboende befolkning, der enten er registreret som beskæftiget i beskæftigelsesregistret eller registreret som ledig i ledighedsregistret. I lighed med ledighedsstatistikken afgrænses arbejdsstyrken til alene at dække den fastboende befolkning i alderen 18-64 år.

### **3.3.4 Demografi**

Både ledighedsregistret og arbejdsstyrkeregistret indeholder foruden de relevante arbejdsmarkedsoplysninger også demografiske oplysninger for de enkelte personer. Det drejer sig eksempelvis om alder, køn og bosted, hvor oplysningerne stammer fra Grønlands Statistiks befolkningsregister opgjort ultimo opgørelsesåret. Både ledighed og arbejdsstyrke er således registret på den lokalitet, hvor personen boede i slutningen af opgørelsesåret, hvilket ikke nødvendigvis er samme lokalitet, hvor vedkommende er blevet registreret som arbejdssøgende eller har været i beskæftigelse.

### 3.4 Fejlkilder

Opgørelserne i ledighedsstatistikken rummer en række mulige fejlkilder, der ligger i afvigelserne fra ILO-definitionen eller hidrører de anvendte data. De væsentligste fejlkilder præsenteres i det følgende.

Der findes givetvis personer, der er ledige ud fra ILO-definitionen, som af den ene eller anden grund ikke lader sig registrere på et arbejdsmarkedskontor. Det drejer sig formentlig primært om personer, der ikke er berettiget til indkomsterstøttede ydelser, der er betinget af, at man lader sig registrere som arbejdssøgende.

Der er personer, der registreres som arbejdssøgende, selvom de ikke aktivt søger arbejde, og som følgelig ikke står til rådighed for arbejdsmarkedet. Det drejer sig blandt andet om personer, der deltager i kursusforløb for at blive opkvalificeret.

En vis del af de arbejdssøgende vurderes ikke klar til umiddelbart at påtage sig arbejde, og disse personer opfylder derfor ikke 3. kriterium af ILO's ledighedsdefinition (se Afsnit 3.3.1). Vurderingen af arbejdssøgendes arbejdsmarkedsparathed foretages af det lokale arbejdsmarkedskontor, og på baggrund af disse vurderinger inddeles de arbejdssøgende i tre såkaldte matchgrupper. Idet opgørelser over matchgrupper indikerer væsentlige forskelle i, hvordan denne inddeling bliver foretaget på de enkelte arbejdsmarkedskontorer, anvendes disse matchgruppedata endnu ikke i udarbejdelsen af ledighedsstatistikken.

I forlængelse heraf kan det heller ikke afvises, at der er visse forskelle i, hvordan de enkelte arbejdsmarkedskontorer i praksis registrerer arbejdssøgende. Forskelle i ledighedstallene mellem de enkelte lokaliteter kan således være udtryk for forskelle i registreringspraksis mellem de enkelte arbejdsmarkedskontorer.

Registreringspraksis på det enkelte arbejdsmarkedskontor kan desuden være ændret over tid. Dette kan eksempelvis skyldes en kommunal standardisering af registreringspraksis eller medarbejderudskiftning på arbejdsmarkedskontorene.

Registreringerne af arbejdssøgende er manuelt indtastet, så data kan bearbejdes elektronisk. Dette er en mulig fejlkilde, der dog skønnes at være minimal.

Fejlkilder i de anvendte registre – beskæftigelsesregistret, befolkningsregistret og uddannelsesregistret – føres med over i såvel ledighedsregistret som arbejdsstyrkeregistret, ligesom fejlkilder i ledighedsregistret også føres med over i arbejdsstyrkeregistret.

ILO anbefaler, at opgørelsesperioden er kort – eksempelvis én dag eller én uge. En opgørelsesperiode på én måned må derfor betragtes som relativ lang i forhold til ILO-anbefalingerne.

---

Signatur forklaring:

- ... Oplysninger foreligger ikke
- .. Oplysninger for usikre til at angives eller diskretionshensyn
- . Tal kan efter sagens natur ikke forekomme
- 0 Mindre end halvdelen af den anvendte enhed
- Nul
- \* Foreløbigt eller anslået tal

Eventuel henvendelse

Søren W. Børgesen  
E-mail: [SWBO@stat.gl](mailto:SWBO@stat.gl)

Arbejdsmarked

Grønlands Statistik  
Postboks 1025 · 3900 Nuuk  
Tlf.: +299 34 57 70 · Fax: +299 34 57 90  
[www.stat.gl](http://www.stat.gl) · e-mail: [stat@stat.gl](mailto:stat@stat.gl)

