

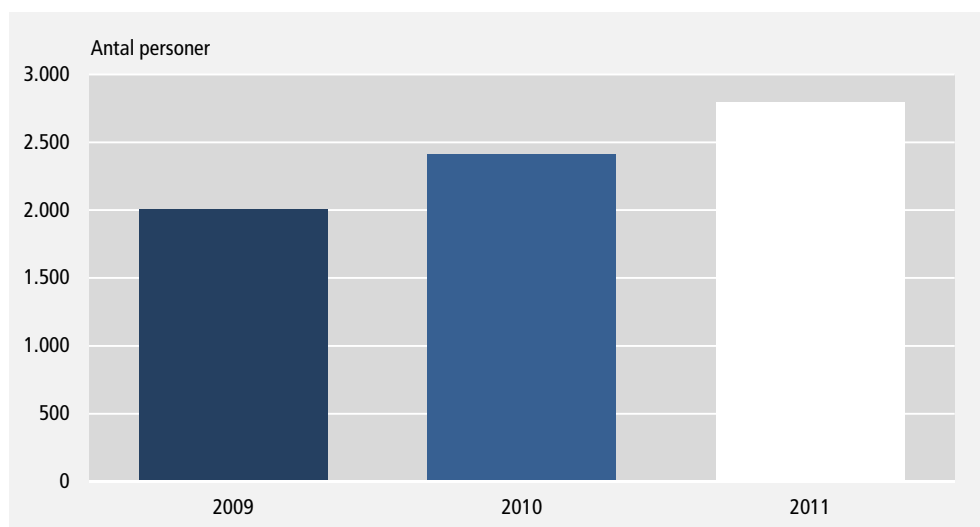
Ledigheden i byerne i 2011

Kapitel 1 Stigning i ledigheden i byerne fra 2010 til 2011

Antallet af ledige steg i forhold til 2010

I 2011 var 2.793 personer i gennemsnit pr. måned berørt af ledighed i byerne. Ledigheden svarer til 8,8 pct. af den potentielle arbejdsstyrke. I 2010 var tallet 2.411 personer eller 7,6 pct. af den potentielle arbejdsstyrke.

Figur 1. **Udviklingen i det gennemsnitlige antal personer berørt af ledighed i byerne pr. måned 2009-2011**



Anm.: Figuren indeholder kun personer mellem 18 og 64 år i 2009-2011 bosiddende i byerne.

Betydelig stigning i Sisimiut

Den største stigning i antallet af personer berørt af ledighed forekom i Sisimiut, hvor 292 personer i gennemsnit var berørt af ledighed pr. måned i 2011. I 2010 var tallet 181 i samme periode, og der er således tale om en stigning på 111 personer. I forhold til den potentielle arbejdsstyrke steg andelen af ledighedsberørte i Sisimiut fra 5,1 pct. i 2010 til 8,1 pct. i 2011. Den væsentligste årsag til denne stigning er, at produktionen i Royal Greenlands fiskefabrik i byen først blev genoptaget i maj efter reovering, og at indhandling af krabber foregik senere i forhold til tidligere år.

For en beskrivelse af begreberne berørt af ledighed henvises til kapitel 3 *Opfølgelsesmetode og definitioner*.

Indholdsfortegnelse

Kapitel 1	Stigning i ledigheden i byerne fra 2010 til 2011	1
Figur 1	Udviklingen i antallet af medio ledige og berørte af ledighed i byerne i 2009-2011	1
Tabel 1	Berørte af ledighed i gennemsnit pr. måned fordelt på byer, opgjort i antal og pct., 2011	3
Tabel 2	Berørte af ledighed i gennemsnit pr. måned fordelt på byer og køn, opgjort i antal og pct., 2011	3
Tabel 3	Berørte af ledighed i gennemsnit pr. måned fordelt på køn og alder, opgjort i antal og pct., 2011	4
Kapitel 2	Den potentielle arbejdsstyrke	5
Tabel 4	Den potentielle arbejdsstyrke i byerne pr. 1. januar 2010 og 2011 fordelt på byer og køn	5
Figur 2	Den potentielle arbejdsstyrke i byerne pr. 1. januar 2011, fordelt på alder og køn	6
Tabel 5	Den potentielle arbejdsstyrke i byerne pr. 1. januar 2011, fordelt på alder og køn	6
Kapitel 3	Opgørelsesmetode og definitioner	6

Tabel 1. Berørte af ledighed i gennemsnit pr. måned fordelt på byer, opgjort i antal og pct., 2011

	Antal ledighedsberørte			Antal ledighedsberørte i procent af den potentielle arbejdsstyrke i byerne		
	2009	2010	2011	2009	2010	2011
I alt	2.008	2.411	2.793	6,5	7,6	8,8
Nanortalik	103	142	142	11,6	15,8	15,5
Qaqortoq	194	219	235	8,9	9,9	10,9
Narsaq	168	158	144	17,0	15,9	14,5
Paamiut	86	132	135	8,3	13,0	13,5
Nuuk	350	491	577	3,3	4,5	5,1
Maniitsoq	183	193	170	10,5	10,8	9,6
Sisimiut	142	181	292	4,1	5,1	8,1
Kangaatsiaq	59	60	63	15,5	16,9	18,6
Aasiaat	158	190	220	8,2	9,5	10,6
Qasigiannguit	46	61	74	6,5	7,8	9,5
Ilulissat	183	205	222	6,3	7,0	7,5
Qeqertarsuaq	37	47	49	6,6	8,5	9,2
Uummannaq	75	77	97	9,0	9,1	11,6
Upernavik	73	74	90	10,3	9,2	12,7
Qaanaaq	27	44	84	6,8	11,4	20,2
Tasiilaq	89	84	142	8,1	7,3	12,0
Illoqqortoormiut	36	51	57	11,9	17,6	19,9

Anm.: Tabellen indeholder kun personer mellem 18-63 år i 2009 og 18-64 år i 2010/2011 bosiddende i byerne.

Tabel 2. Berørte af ledighed i gennemsnit pr. måned fordelt på byer og køn, opgjort i antal og pct., 2011

	Berørte af ledighed i antal			Antal ledighedsberørte i procent af den potentielle arbejdsstyrke i byerne		
	I alt	Mænd	Kvinder	I alt	Mænd	Kvinder
I alt	2.793	1.622	1.171	8,8	9,5	7,9
Nanortalik	142	82	60	15,6	16,8	14,1
Qaqortoq	235	145	90	10,9	12,9	8,8
Narsaq	144	97	48	14,6	18,4	10,2
Paamiut	135	91	43	13,5	16,2	10,0
Nuuk	577	343	233	5,1	5,7	4,4
Maniitsoq	170	99	71	9,6	10,4	8,8
Sisimiut	292	150	142	8,1	7,6	8,6
Kangaatsiaq	63	36	28	18,7	19,0	18,4
Aasiaat	220	128	92	10,6	11,2	9,8
Qasigiannguit	74	46	28	9,5	10,9	7,9
Ilulissat	222	113	110	7,5	7,3	7,7
Qeqertarsuaq	49	31	17	9,1	11,4	6,7
Uummannaq	97	57	40	11,5	12,7	10,2
Upernavik	90	56	34	12,6	14,4	10,5
Qaanaaq	84	45	39	20,2	20,3	20,1
Tasiilaq	142	74	68	12,0	12,2	11,8
Illoqqortoormiut	57	31	26	19,8	20,9	18,7

Anm. Tabellen indeholder kun personer mellem 18 og 64 år bosiddende i byerne. På grund af afrundinger summerer tallene for mænd og kvinder ikke nødvendigvis til / alt.

Tabel 3. Berørte af ledighed i gennemsnit pr. måned fordelt på køn og alder, opgjort i antal og pct., 2011

		Antal ledighedsberørte													
		I alt	18-19	20-24	25-29	30-34	35-39	40-44	45-49	50-54	55-59	60-61	62	63	64
I alt	2.793	197	462	340	278	205	376	406	286	160	47	12	14	10
Mænd	1.622	103	236	185	151	114	229	241	196	113	32	8	9	7
Kvinder	1.171	94	227	155	127	91	147	165	90	47	16	4	5	3
		Antal ledighedsberørte i procent af den potentielle arbejdsstyrke i grupperne													
		I alt	18-19	20-24	25-29	30-34	35-39	40-44	45-49	50-54	55-59	60-61	62	63	64
I alt	8,8	8,1	15,1	9,8	9,1	7,4	9,1	8,8	7,7	5,9	5,6	3,1	4,1	2,5
Mænd	9,5	8,5	15,5	10,5	9,5	7,4	10,4	9,8	9,4	7,4	6,6	3,2	5,0	2,9
Kvinder	7,9	7,7	14,8	9,0	8,7	7,3	7,6	7,7	5,6	4,0	4,3	3,0	3,1	1,9

Anm. Tabellen indeholder kun personer mellem 18 og 64 år, bosiddende i byerne. På grund af afrundinger summerer tallene for mænd og kvinder ikke nødvendigvis til *I alt*.

Kapitel 2 Den potentielle arbejdsstyrke

Definition af den potentielle arbejdsstyrke i byerne

Begrebet *den potentielle arbejdsstyrke* omfatter personer, med folkeregisteradresse i en by 1. januar det pågældende år, og som er mellem 18 år og alderen, hvor der er mulighed for at modtage alderspension fra det offentlige. Alderen opgøres primo det pågældende år.

Aldersgrænsen for mulig alderspension blev pr. 1. januar 2010 hævet fra 64 år til 65 år, hvorfor *den potentielle arbejdsstyrke* fra og med 2010 blev ændret fra 18-63 år til 18-64 år. Idet alderen opgøres ved årsskiftet, omfatter *den potentielle arbejdsstyrke* i 2011 alle personer født i perioden 1946-1992. Personen indgår i den potentielle arbejdsstyrke i den by, hvor vedkommende var bosat pr. 1. januar.

Afvielser fra den internationale definition

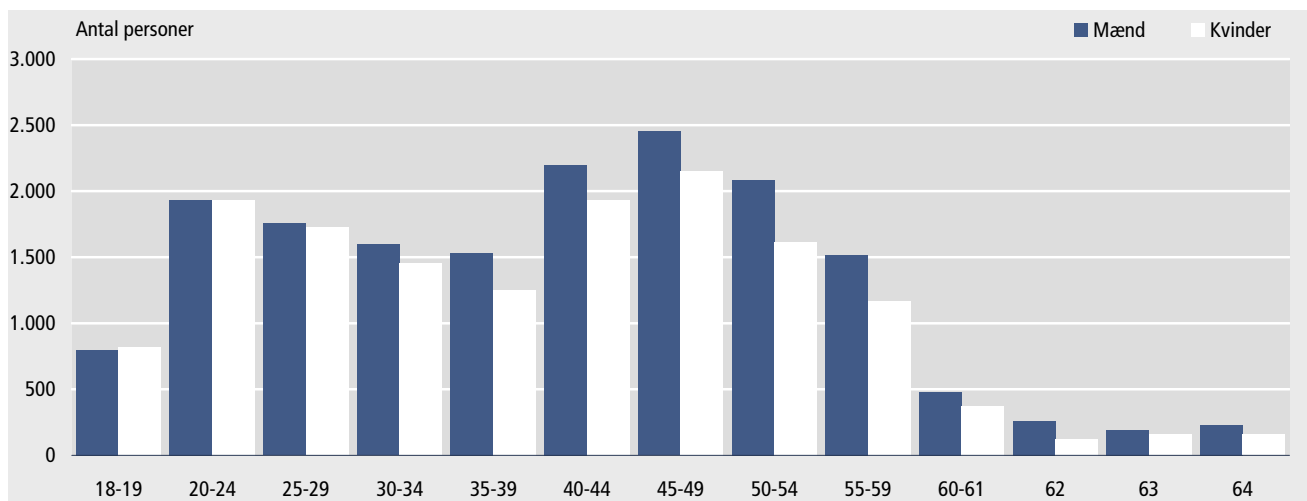
ILOs definition af *arbejdsstyrken* er alle personer over en vis alder (f.eks. 15 år), der enten er i beskæftigelse eller er ledige (jf. tidligere beskrevne ledighedsdefinition) i opgørelsesperioden. Den væsentligste afvigelse herfra i definitionen af *den potentielle arbejdsstyrke* er derfor, at personer, der hverken er i beskæftigelse eller er reelt ledige, ikke sorteres fra, eksempelvis førtidspensionister. En anden – dog knap så betydende afvigelse – er, at der i definitionen af den potentielle arbejdsstyrke sættes en øvre aldersgrænse, og således udelades såvel beskæftigede som ledige, der er ældre end pensionsalderen.

Tabel 4. Den potentielle arbejdsstyrke i byerne pr. 1. januar 2010 og 2011 fordelt på by og køn

	2010			2011			Ændringer fra 2010 til 2011 i antal			Procentvise ændringer fra 2010 til 2011		
	I alt	Mænd	Kvinder	I alt	Mænd	Kvinder	I alt	Mænd	Kvinder	I alt	Mænd	Kvinder
	Antal			Antal			Antal			Procent		
I alt	31.571	16.970	14.601	31.890	17.018	14.872	319	48	271	1,0	0,3	1,9
Nanortalik	899	485	414	915	488	427	16	3	13	1,8	0,6	3,1
Qaqortoq	2.205	1.165	1.040	2.154	1.124	1.030	-51	-41	-10	-2,3	-3,5	-1,0
Narsaq	999	531	468	991	525	466	-8	-6	-2	-0,8	-1,1	-0,4
Paamiut	1.014	574	440	998	563	435	-16	-11	-5	-1,6	-1,9	-1,1
Nuuk	10.996	5.874	5.122	11.314	6.009	5.305	318	135	183	2,9	2,3	3,6
Maniitsoq	1.792	996	796	1.767	954	813	-25	-42	17	-1,4	-4,2	2,1
Sisimiut	3.561	1.956	1.605	3.615	1.966	1.649	54	10	44	1,5	0,5	2,7
Kangaatsiaq ...	357	196	161	339	188	151	-18	-8	-10	-5,0	-4,1	-6,2
Aasiaat	1.995	1.084	911	2.080	1.142	938	85	58	27	4,3	5,4	3,0
Qasigiannnguit ..	784	429	355	781	423	358	-3	-6	3	-0,4	-1,4	0,8
Ilulissat	2.942	1.531	1.411	2.971	1.551	1.420	29	20	9	1,0	1,3	0,6
Qeqertarsuaq ..	551	290	261	532	275	257	-19	-15	-4	-3,4	-5,2	-1,5
Uummanaq ...	850	461	389	839	450	389	-11	-11	0	-1,3	-2,4	0,0
Upernavik	804	447	357	710	386	324	-94	-61	-33	-11,7	-13,6	-9,2
Qaanaaq	389	214	175	416	221	195	27	7	20	6,9	3,3	11,4
Tasiilaq	1.144	589	555	1.181	607	574	37	18	19	3,2	3,1	3,4
Illoqqortoormiut	289	148	141	287	146	141	-2	-2	0	-0,7	-1,4	0,0

Anm.: Tabellen indeholder kun personer mellem 18-63 år i 2009, 18-64 år i 2010 og 2011, bosiddende i byerne.

Figur 2. Den potentielle arbejdsstyrke i byerne pr. 1. januar 2011, fordelt på alder og køn



Anm.: Figuren viser kun personer mellem 18 og 64 år, bosiddende i byerne.

Tabel 5. Den potentielle arbejdsstyrke i byerne pr. 1. januar 2011, fordelt på alder og køn

	I alt	18-19	20-24	25-29	30-34	35-39	40-44	45-49	50-54	55-59	60-61	62	63	64
I alt	31.890	1.621	3.866	3.480	3.051	2.785	4.129	4.602	3.701	2.688	848	382	349	388
Mænd	17.018	800	1.932	1.754	1.598	1.531	2.195	2.451	2.085	1.518	476	260	189	229
Kvinder	14.872	821	1.934	1.726	1.453	1.254	1.934	2.151	1.616	1.170	372	122	160	159

Anm. Tabellen indeholder kun personer mellem 18 og 64 år, bosiddende i byerne.

Kapitel 3 Opgørelsesmetode og definitioner

Definition af berørt af ledighed

Ledighedsmålet *berørt af ledighed* fortæller, hvor mange personer der i løbet af en måned har henvendt sig til et arbejdsmarkedskontor som arbejdssøgende. Grønlands Statistiks opgørelser er baseret på arbejdsmarkedskontorernes registrering af ledige i kommunernes administrationssystem Winformatik.

International definition

Den internationalt vedtagne definition (ILO) af en ledig er en person, der i opgørelsesperioden:

1. ikke er i beskæftigelse,
2. aktivt søger arbejde og
3. er umiddelbart klar til at begynde på arbejde.

Afvielser af den internationale definition

Definitionen af berørt af ledighed er ikke i fuld overensstemmelse med den internationale definition. De væsentligste afvielser er:

- Der kan være ledige, der ikke lader sig registrere på arbejdsmarkedskontoret. Dette kan blandt andet skyldes manglende incitament, eksempelvis fordi vedkommende ikke er berettiget til hjælp fra det offentlige f.eks. pga. ægtefællens indkomst eller opsparing.
- Der kan være personer, der registreres som ledige, men som ikke aktivt søger arbejde, og som følgelig ikke står til rådighed for arbejdsmarkedet. Dette kan eksempelvis være personer, der deltager i et kursusforløb eller er i behandling for misbrugsproblemer.

- I opgørelsen af *berørt af ledighed* tages der ikke højde for, om personen har været i beskæftigelse i perioden.
- ILO anbefaler, at opgørelsesperioden er kort – eksempelvis én dag eller én uge. I opgørelsen af *berørt af ledighed* er opgørelsesperioden én måned.

Forskelle i administrationspraksis

Der er ikke en ensartet praksis på arbejdsmarkedskontorerne for, hvornår en person registreres som ledig. Forskelle i ledighedstallene mellem byerne kan således være udtryk for forskelle i administrationspraksis mellem arbejdsmarkedskontorerne.

Ændringer i administrationspraksis

Praksis for registrering af ledige på det enkelte arbejdsmarkedskontor kan desuden være ændret i løbet af opgørelsesperioden eksempelvis i forbindelse med ensretning af praksis på arbejdsmarkedskontorerne i de nye større kommuner.

En person registreres som ledig i den lokalitet, vedkommende har ladet sig registrere. Denne lokalitet er imidlertid ikke i alle tilfælde den lokalitet, hvor vedkommende har adresse. Dette forhold bevirker, at enkelte ledige er registreret i en lokalitet, hvor vedkommende ikke indgår i den potentielle arbejdsstyrke, hvilket udgør en fejlkilde i beregningerne af ledighedsprocenterne. Betydningen heraf er dog minimal.

Enkelte ledige registres som ledige i flere forskellige lokaliteter i den samme måned. I disse tilfælde medtages den ledige kun i den lokalitet, hvor vedkommende først blev registreret. Følgelig vil en person kun kunne være opgjort som ledig i én lokalitet i en given måned og derfor kun tælle én gang med i opgørelsen for hele landet.

Andre ledighedsbegreber

Grønlands Statistik har tidligere offentliggjort medioledigheden. Princippet bag denne opgørelsesform er, at en måned deles op i de første 15 dage og de sidste 15 dage. En person som henvender sig på arbejdsmarkedskontoret i begge perioder, og som ikke får anvist arbejde i den første periode regnes for at være medioledig i den pågældende måned. Denne opgørelsesform for ledighed var baseret på, at en ledig som minimum hver 14. dag skulle bekræfte, at vedkommende fortsat er ledig. Flere arbejdsmarkedskontorer er imidlertid gået fra registreringer hver 14. dag til månedlige registreringer af ledige. Fra 2011 opgør Grønlands Statistik derfor ikke længere medioledigheden.

Udvidet ledighedsstatistik

I juni 2012 vil Grønlands Statistik udgive en udvidet ledighedsstatistik, der vil gå mere i dybden med den demografiske fordeling af de ledige. Desuden vil publikationen indeholde oplysninger om de lediges uddannelse og længde af ledighedsperioden. Endvidere vil foreløbige opgørelser af beskæftigelsen anvendes til at give et mere retvisende billede af den reelle arbejdsstyrke, der er fast bosiddende i landet.

Signatur forklaring:

- ... Oplysninger foreligger ikke
- .. Oplysninger for usikre til at angives eller diskretionshensyn
- . Tal kan efter sagens natur ikke forekomme
- 0 Mindre end halvdelen af den anvendte enhed
- Nul
- * Foreløbigt eller anslået tal

Eventuel henvendelse
gmi@stat.gl
E-mail: Gitte Lyng Rosing

Arbejdsmarked 2012:4

20. april 2012

Grønlands Statistik
Postboks 1025 · 3900 Nuuk
Tlf.: 36 23 60 · Fax: 36 23 61
www.stat.gl · e-mail: stat@stat.gl

