

## Ledigheden i byerne i 2007

### Fald i antallet af arbejdsløse i 2007

*Fald i antallet af medio ledige...*

Antallet af medio ledige i byerne var i gennemsnit pr. måned på 1.498 personer i 2007 mod 1.542 personer i 2006. Det er et fald på 43 personer i gennemsnit pr. måned. Den laveste medio ledighed findes i Sisimiut og Qeqertarsuaq, hvor den udgør 2,4 pct. af den potentielle arbejdsstyrke.

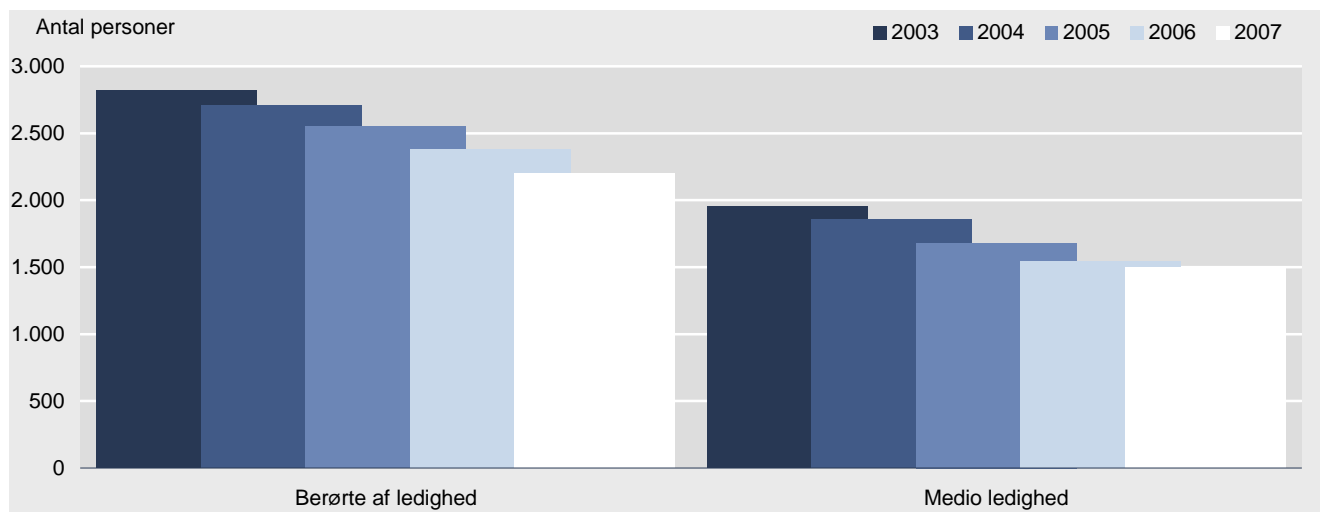
*... og i antallet af berørte af ledighed*

I 2007 var 2.199 personer i gennemsnit pr. måned berørte af ledighed i byerne mod 2.380 personer i 2006. Antallet af berørte af ledighed er således faldet med 181 personer i gennemsnit pr. måned. Det laveste antal af berørte ledige i gennemsnit findes i Ilulissat, hvor de udgør 3,3 pct. af den potentielle arbejdsstyrke. Det største antal af berørte ledige i gennemsnit er fra Kangaatsiaq, hvor de udgør 15,4 pct. af den potentielle arbejdsstyrke.

For en beskrivelse af begreberne medio ledighed og berørt af ledighed, henvises til kapitel 7 *Opgørelsesmetode og definitioner*.

Figur 1 illustrerer udviklingen i det gennemsnitlige antal personer pr. måned i byerne, der var henholdsvis berørte af ledighed og medio ledige i perioden 2003 til 2007.

**Figur 1. Udviklingen i antallet af medio ledige og berørte af ledighed i byerne i 2003-2007**



Anm.: Figuren indeholder kun personer mellem 15 og 62 år, født i Grønland og bosiddende i byerne.

## Indholdsfortegnelse

<b>Fald i antallet af arbejdsløse i 2007</b> .....	1
Figur 1 Udviklingen i antallet af medio ledige og berørte af ledighed i byerne i 2003-2007 .....	1
<b>Kapitel 1 Den potentielle arbejdsstyrke</b> .....	3
Tabel 1 Den potentielle arbejdsstyrke pr. 1. januar 2006 og 2007 fordelt på byer og køn .....	3
Figur 2 Den potentielle arbejdsstyrke fordelt på alder, 2007 .....	3
<b>Kapitel 2 Udvikling i ledigheden</b> .....	4
Figur 3 Udviklingen i antallet af medio ledige i byerne i 2005-2007 fordelt på måneder .....	4
Figur 4 Udviklingen i antallet af berørte af ledighed i byerne i 2005-2007 fordelt på måneder .....	4
Figur 5 Medio ledighed i procent i forhold til den potentielle arbejdsstyrke i 2007, fordelt på byer .....	5
Figur 6 Berørte af ledighed i procent i forhold til den potentielle arbejdsstyrke i 2007, fordelt på byer .....	5
Tabel 2 Antallet af medio ledige i gennemsnit pr. måned i byerne i 2003-2007 i antal og pct. ....	6
Tabel 3 Antallet af berørte af ledighed i gennemsnit pr. måned i byerne i 2003-2007 i antal og pct. ....	6
<b>Kapitel 3 Ledigheden opgjort på køn, aldersgrupper og uddannelser</b> .....	7
Tabel 4 Medio ledige i gennemsnit pr. måned fordelt på byer og køn, opgjort i antal og pct. 2007 .....	7
Tabel 5 Berørte af ledighed i gennemsnit pr. måned fordelt på byer og køn, opgjort i antal og pct. 2007 .....	8
Tabel 6 Medio ledighed i gennemsnit pr. måned fordelt på køn og alder, opgjort i antal og pct., 2007 .....	8
Tabel 7 Berørte af ledighed i gennemsnit pr. måned fordelt på køn og alder, opgjort i antal og pct., 2007 .....	9
Tabel 8 Medio ledige i gennemsnit pr. måned, fordelt på uddannelsesgrupper og køn i 2007 .....	9
Tabel 9 Berørte af ledighed i gennemsnit pr. måned, fordelt på uddannelsesgrupper og køn i 2007 .....	10
<b>Kapitel 4 Antallet af hyppigt ledige</b> .....	10
Tabel 10 Personer berørt af ledighed i ni måneder .....	10
Figur 7 Personer berørt af ledighed i ni måneder .....	11
<b>Kapitel 5 Hyppigheden af ledighedsperioder</b> .....	11
Tabel 11 Antal ledighedsberørte personer i løbet af 1. kvartal 2003 til 4. kvartal 2007 fordelt efter antal måneder med ledighed .....	12
Figur 8 Antal måneder med ledighed fra 1. kvartal 2003 til 4. kvartal 2007 .....	12
<b>Kapitel 6 Registrering af ledighed</b> .....	13
<b>Kapitel 7 Opgørelsesmetode og definitioner</b> .....	14

## Kapitel 1 Den potentielle arbejdsstyrke

*Definition* I ledighedsstatistikken opereres med begrebet "den potentielle arbejdsstyrke". Dette begreb dækker over *alle* personer fra 15 år til 62 år, som er født i Grønland og som er bosiddende i en by. 83,1 pct. af den del af befolkningen der er født i Grønland og som er mellem 15-62 år, boede i byerne pr. 1. januar 2007.

*Den potentielle arbejdsstyrke steg med 0,9 pct.* Den potentielle arbejdsstyrke steg fra 27.590 personer pr. 1. januar 2006 til 27.846 personer pr. 1. januar 2007. Stigningen er på 256 personer, svarende til en stigning på 0,9 pct.

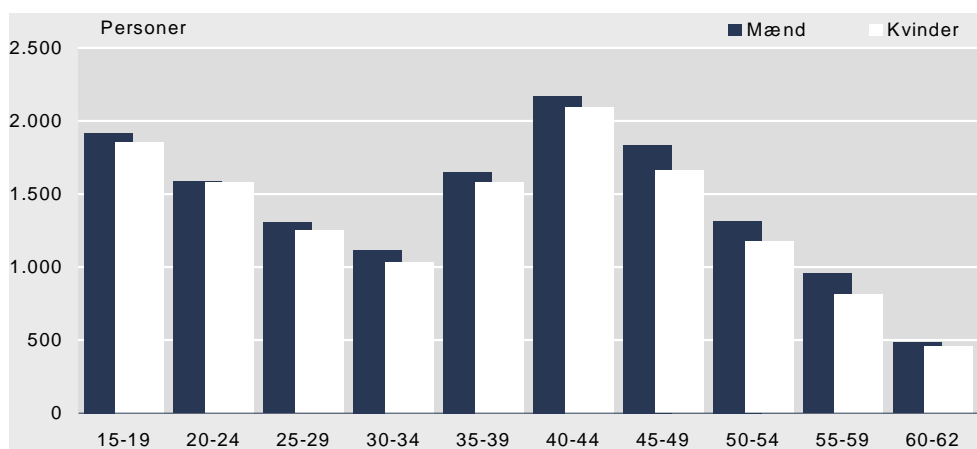
Den potentielle arbejdsstyrke vises i tabel 1 og figur 2.

**Tabel 1. Den potentielle arbejdsstyrke pr. 1. januar 2006 og 2007 fordelt på byer og køn**

	2006			2007			Ændringer fra 2006 til 2007 i antal			Procentvise ændringer fra 2006 til 2007		
	I alt	Mænd	Kvinder	I alt	Mænd	Kvinder	I alt	Mænd	Kvinder	I alt	Mænd	Kvinder
	Antal			Antal			Antal			Procent		
<b>I alt</b> .....	<b>27.590</b>	<b>14.152</b>	<b>13.438</b>	<b>27.846</b>	<b>14.333</b>	<b>13.513</b>	<b>256</b>	<b>181</b>	<b>75</b>	<b>0,9</b>	<b>1,3</b>	<b>0,6</b>
Nanortalik .....	909	457	452	893	460	433	-16	3	-19	-1,8	0,7	-4,2
Qaqortoq .....	1.966	1.002	964	2.035	1.043	992	69	41	28	3,5	4,1	2,9
Narsaq .....	1.045	548	497	1.019	526	493	-26	-22	-4	-2,5	-4,0	-0,8
Paamiut .....	1.109	614	495	1.093	606	487	-16	-8	-8	-1,4	-1,3	-1,6
Nuuk .....	7.924	3.878	4.046	8.156	4.026	4.130	232	148	84	2,9	3,8	2,1
Maniitsoq .....	1.747	938	809	1.746	933	813	-1	-5	4	-0,1	-0,5	0,5
Sisimiut .....	3.244	1.709	1.535	3.234	1.709	1.525	-10	0	-10	-0,3	0,0	-0,7
Kangaatsiaq .....	396	215	181	414	226	188	18	11	7	4,5	5,1	3,9
Aasiaat .....	1.936	1.015	921	1.859	986	873	-77	-29	-48	-4,0	-2,9	-5,2
Qasigiannuit ..	805	436	369	765	412	353	-40	-24	-16	-5,0	-5,5	-4,3
Ilulissat .....	2.690	1.375	1.315	2.731	1.385	1.346	41	10	31	1,5	0,7	2,4
Qeqertarsuaq ..	622	329	293	618	328	290	-4	-1	-3	-0,6	-0,3	-1,0
Uummanaq ..	811	427	384	826	438	388	15	11	4	1,8	2,6	1,0
Upernavik .....	669	346	323	689	356	333	20	10	10	3,0	2,9	3,1
Qaanaaq .....	381	204	177	385	210	175	4	6	-2	1,0	2,9	-1,1
Tasiilaq .....	1.024	513	511	1.077	543	534	53	30	23	5,2	5,8	4,5
Ittoqqortoormiit	312	146	166	306	146	160	-6	0	-6	-1,9	0,0	-3,6

Anm.: Tabellen indeholder kun personer mellem 15 og 62, født i Grønland og bosiddende i byerne.

*Figur 2. Den potentielle arbejdsstyrke fordelt på alder, 2007*



Anm.: Figuren indeholder kun personer mellem 15 og 62, født i Grønland og bosiddende i byerne.

## Kapitel 2 Udvikling i ledigheden

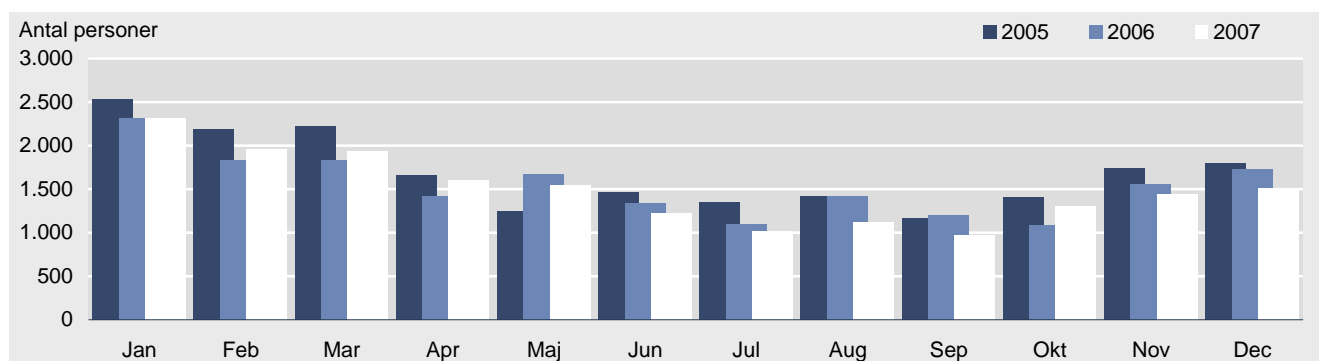
### Ledigheden i hovedtal

Den gennemsnitlige medio ledighed pr. måned i 2007 var på 1.498 personer, svarende til 5,4 pct. af den potentielle arbejdsstyrke mod 5,6 pct. i 2006, som var på 1.541 personer. Det er et fald på 0,2 procentpoint og i gennemsnit pr. måned 43 personer.

Antallet af personer, der i 2007 var berørte af ledighed, var i gennemsnit pr. måned på 2.199, svarende til 7,9 pct. af den potentielle arbejdsstyrke mod 8,6 pct. i 2006. Det udgør et fald på 0,7 procentpoint, som omregnet til absolutte tal svarer til et fald på 182 personer i gennemsnit per måned.

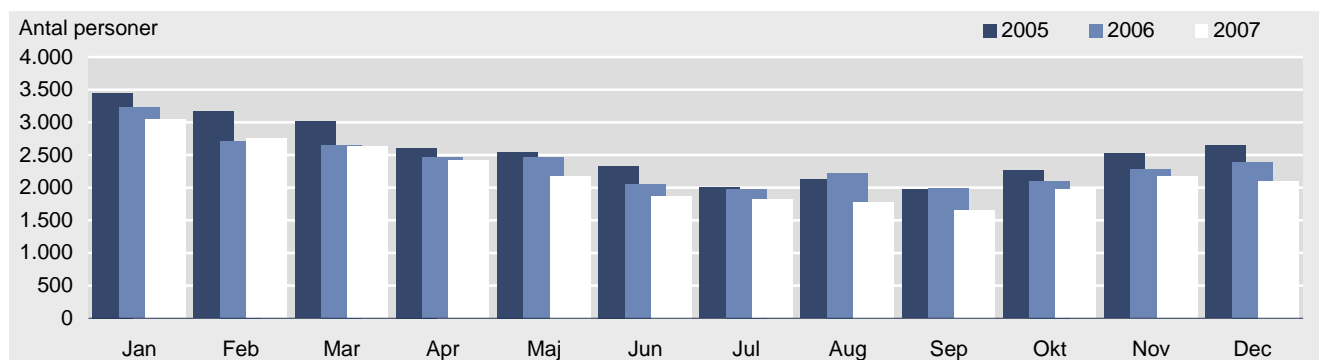
Figurene 3 og 4 illustrerer den gennemsnitlige månedlige udvikling i hhv. medio ledighed og berørte af ledighed i årene 2005 til 2007.

**Figur 3. Udviklingen i antallet af medio ledige i byerne i 2005-2007 fordelt på måneder**



Anm.: Figuren indeholder kun personer mellem 15 og 62 år, født i Grønland og bosiddende i byerne.

**Figur 4. Udviklingen i antallet af berørte af ledighed i byerne i 2005-2007 fordelt på måneder**



Anm.: Figuren indeholder kun personer mellem 15 og 62 år, født i Grønland og bosiddende i byerne.

### Sæsonvarieret ledighed

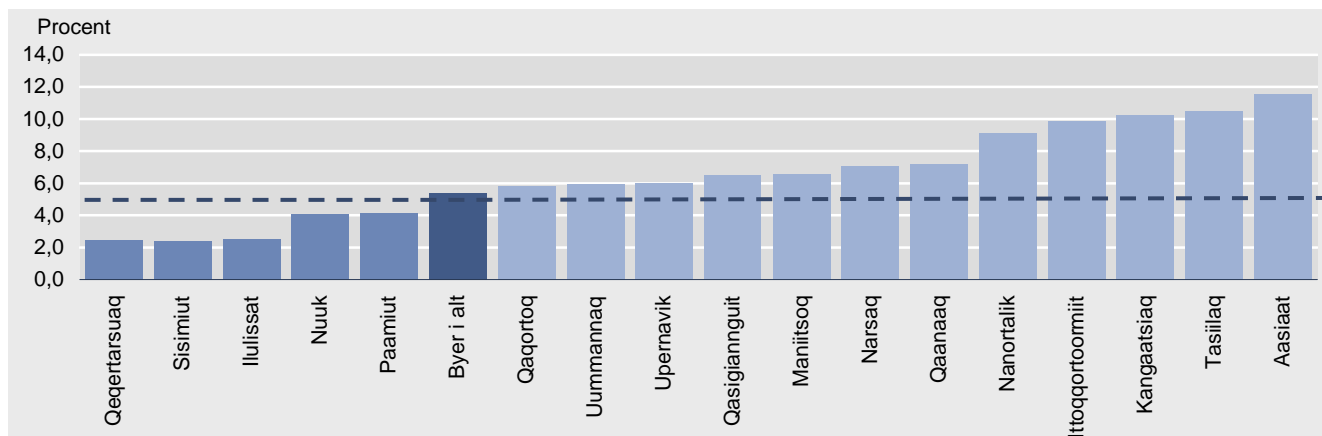
Figurene 3 og 4 viser tydeligt, at ledigheden i byerne udvikler sig sæsonmæssigt. Antallet af ledige er generelt højest i starten af året, falder så henover foråret og er lavest i sommermånederne, for igen at stige om efteråret.

### Ledighedsniveauet i de enkelte byer

I figurene 5 og 6 vises ledighedsniveauet i de enkelte byer, målt i forhold til den potentielle arbejdsstyrke. I figurene kan man sammenligne ledighedsniveauet i de enkelte byer med den samlede ledighedsprocent for hele Grønland.

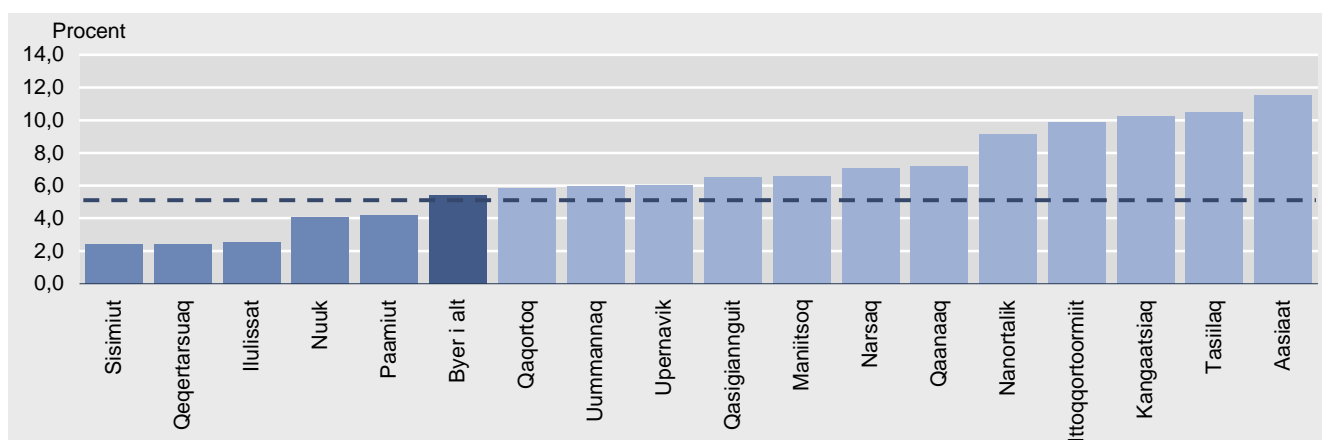
I figur 5 ses det bl.a., at 12 ud af 17 byer har en medio ledighedsprocent, der er over gennemsnittet. Værst står det til i Aasiaat, hvor medio ledighedsprocenten er næsten dobbelt så høj som gennemsnittet. Den laveste medio ledighedsprocent findes i Qeqertarsuaq.

**Figur 5. Medio ledighed i procent i forhold til den potentielle arbejdsstyrke i 2007, fordelt på byer**



Anm.: Figuren indeholder kun personer mellem 15 og 62 år, født i Grønland og bosiddende i byerne.

**Figur 6. Berørte af ledighed i procent i forhold til den potentielle arbejdsstyrke i 2007, fordelt på byer**



Anm.: Figuren indeholder kun personer mellem 15 og 62 år, født i Grønland og bosiddende i byerne.

I tabellerne 2 og 3 vises udviklingen i henholdsvis medio ledige samt berørte af ledighed fordelt på byer i antal samt i procent i forhold til den potentielle arbejdsstyrke.

*Størst stigning i Tasiilaq...*

Den største stigning i den gennemsnitlige medio ledighed er sket i Tasiilaq, hvor medio ledigheden i forhold til den potentielle arbejdsstyrke er steget fra 7,1 pct. i 2006 til 10,5 pct. i 2007, svarende til en stigning fra 73 til 113 personer. Andelen af personer, der i perioden har været berørte af ledighed i Tasiilaq, er ligeledes i gennemsnit pr. måned steget fra 10 pct. til 13,9 pct.

*... og Kangaataiq...*

Antallet af medio ledige i Kangaataiq er steget med 2,7 procentpoint – fra 7,6 pct. i 2006 til 10,2 pct. i 2007. Samtidig er antallet af berørte af ledighed steget til 64 personer i 2007 fra 49 personer i 2006. Stigningen 15 personer svarer til en stigning på 3 procentpoint i forhold til den potentielle arbejdsstyrke.

*Størst relativ fald i Ittoqqortoormiit*

Det største fald målt i procent af den potentielle arbejdsstyrke er sket i Ittoqqortoormiit, hvor medio ledigheden er faldet med 4 procentpoint. Antallet af personer, som har været berørte af ledighed i procent af den potentielle arbejdsstyrke, er ligeledes faldet med 3,5 procentpoint i forhold til 2006. Disse procentvise udsving svarer til et fald i antallet af medio ledige med i gennemsnit 14 personer pr. måned og i antallet af berørte af ledighed med 12 personer.

*Ledigheden i Nuuk*

Ledigheden i Nuuk har ikke ændret sig det store fra 2006 til 2007. Der ses kun et lille fald i medio ledigheden fra 336 personer i gennemsnit pr. måned i 2006 til 333 i 2007. Antallet af berørte af ledighed er faldet fra 544 personer i gennemsnit pr. måned i 2006 til 512 personer i 2007.

**Tabel 2. Antallet af medio ledige i gennemsnit pr. måned i byerne i 2003-2007 i antal og pct.**

	Antal personer i gennemsnit pr. måned					Procent i gennemsnit pr. måned				
	2003	2004	2005	2006	2007	2003	2004	2005	2006	2007
<b>Byer i alt</b> .....	<b>1.950</b>	<b>1.854</b>	<b>1.683</b>	<b>1.542</b>	<b>1.498</b>	<b>7,3</b>	<b>6,9</b>	<b>6,2</b>	<b>5,6</b>	<b>5,4</b>
Nanortalik .....	85	88	97	96	81	9,2	9,5	10,5	10,6	9,1
Qaqortoq .....	167	162	132	106	119	9,0	8,5	6,9	5,4	5,8
Narsaq .....	69	80	56	55	72	6,8	7,8	5,5	5,2	7,1
Paamiut .....	86	73	54	26	46	7,8	6,5	4,8	2,4	4,2
Nuuk .....	489	432	372	336	333	6,7	5,7	4,9	4,2	4,1
Maniitsoq .....	176	188	149	129	115	10,4	10,9	8,7	7,4	6,6
Sisimiut .....	171	155	160	122	78	5,6	5,0	5,2	3,8	2,4
Kangaatsiaq .....	37	41	29	30	42	9,3	10,3	7,3	7,6	10,2
Aasiaat .....	171	141	161	204	215	8,9	7,2	8,3	10,5	11,6
Qasigiannnguit .....	82	71	62	68	50	10,0	8,5	7,5	8,5	6,5
Ilulissat .....	129	101	108	107	69	4,8	3,8	4,1	4,0	2,5
Qeqertarsuaq .....	30	33	27	21	15	4,9	5,4	4,5	3,4	2,4
Uummannaq .....	66	77	79	52	49	7,6	9,3	9,7	6,4	6,0
Upernavik .....	49	58	47	44	42	7,1	8,4	6,9	6,5	6,0
Qaanaaq .....	52	45	22	29	28	14,2	12,2	5,9	7,6	7,2
Tasiilaq .....	62	65	81	73	113	6,1	6,4	8,0	7,1	10,5
Ittoqqortoormiit .....	30	45	46	44	30	10,1	15,4	15,6	13,9	9,9

Anm.: Tabellen indeholder kun personer mellem 15 og 62 år, født i Grønland og bosiddende i byerne. Totalerne er beregnet som et gennemsnit af årets 12 måneder, hvilket betyder at tallene ikke altid summer til totalerne.

**Tabel 3. Antallet af berørte af ledighed i gennemsnit pr. måned i byerne i 2003-2007 i antal og pct.**

	Antal personer i gennemsnit pr. måned					Procent i gennemsnit pr. måned				
	2003	2004	2005	2006	2007	2003	2004	2005	2006	2007
<b>Byer i alt</b> .....	<b>2.822</b>	<b>2.710</b>	<b>2.555</b>	<b>2.380</b>	<b>2.199</b>	<b>10,6</b>	<b>10,0</b>	<b>9,3</b>	<b>8,6</b>	<b>7,9</b>
Nanortalik .....	119	123	141	130	109	12,8	13,3	15,3	14,3	12,2
Qaqortoq .....	228	212	190	164	161	12,2	11,1	10,1	8,3	7,9
Narsaq .....	117	126	97	105	117	11,5	12,4	9,1	10,0	11,5
Paamiut .....	123	99	84	47	69	11,1	8,8	7,6	4,2	6,3
Nuuk .....	654	587	537	544	512	8,9	7,7	6,9	6,9	6,3
Maniitsoq .....	257	258	226	203	174	15,1	15,0	13,1	11,6	10,0
Sisimiut .....	251	256	247	199	135	8,2	8,3	7,8	6,1	4,2
Kangaatsiaq .....	70	62	51	49	64	17,9	15,5	13,1	12,4	15,4
Aasiaat .....	252	218	243	271	274	13,1	11,2	12,6	14,0	14,7
Qasigiannnguit .....	121	112	94	97	70	14,7	13,5	11,3	12,1	9,1
Ilulissat .....	207	162	191	167	110	7,7	6,1	7,0	6,2	4,0
Qeqertarsuaq .....	46	46	42	33	27	7,5	7,7	6,9	5,3	4,3
Uummannaq .....	107	110	113	85	76	12,4	13,4	13,6	10,5	9,2
Upernavik .....	76	89	79	69	73	10,9	13,0	11,5	10,4	10,6
Qaanaaq .....	70	91	51	59	35	19,1	24,7	13,7	15,6	9,2
Tasiilaq .....	85	98	110	102	150	8,3	9,7	10,6	10,0	13,9
Ittoqqortoormiit .....	41	60	60	55	43	13,9	20,4	19,6	17,7	14,2

Anm.: Tabellen indeholder kun personer mellem 15 og 62 år, født i Grønland og bosiddende i byerne. Totalerne er beregnet som et gennemsnit af årets 12 måneder, hvilket betyder at tallene ikke altid summer til totalerne.

### Kapitel 3

## Ledigheden opgjort på køn, aldersgrupper og uddannelser

*Større ledighed blandt mænd end blandt kvinder*

Tabellerne 4 og 5 viser ledigheden i gennemsnit pr. måned for henholdsvis kvinder og mænd, fordelt på byer. Som det fremgår, er den gennemsnitlige månedlige ledighed højere blandt mænd end blandt kvinder. I 2007 var ledigheden henholdsvis 1,5 og 1,8 procentpoint højere for mænd end for kvinder, målt på henholdsvis medio ledige og berørte af ledighed. Der er dog enkelte byer, hvor kvindernes ledighed er højere end mændenes. Det drejer sig bl.a. om byerne Ittoqqortoormiit og Paamiut.

Mændenes generelt høje ledighed skyldes især deres større tilknytning til sæsonafhængige fag, fx bygge- og anlægsvirksomhed. Udover dette kan en del af forskellen begrundes i, at mænd har en større tilknytning til arbejdsmarkedet end kvinder. En del kvinder er ikke i arbejde eller til rådighed for arbejdsmarkedet, eksempelvis fordi de er på barselsorlov eller hjemmegående.

**Tabel 4. Medio ledige i gennemsnit pr. måned fordelt på byer og køn, opgjort i antal og pct., 2007**

	Antal personer i gennemsnit pr. måned			Procent i gennemsnit pr. måned		
	I alt	Mænd	Kvinder	I alt	Mænd	Kvinder
<b>Byer i alt</b> .....	<b>1.498</b>	<b>878</b>	<b>619</b>	<b>5,4</b>	<b>6,1</b>	<b>4,6</b>
Nanortalik .....	81	52	30	9,1	11,2	6,9
Qaqortoq .....	119	68	51	5,8	6,5	5,1
Narsaq .....	72	46	26	7,1	8,8	5,3
Paamiut .....	46	23	22	4,2	3,8	4,6
Nuuk .....	333	186	147	4,1	4,6	3,6
Maniitsoq .....	115	69	47	6,6	7,4	5,7
Sisimiut .....	78	38	39	2,4	2,2	2,6
Kangaatsiaq .....	42	27	15	10,2	11,9	8,2
Aasiaat .....	215	143	72	11,6	14,5	8,2
Qasigiannuguit .....	50	34	16	6,5	8,2	4,6
Ilulissat .....	69	31	38	2,5	2,2	2,9
Qeqertarsuaq .....	15	10	5	2,4	3,1	1,6
Uummanaq .....	49	34	15	6,0	7,8	3,9
Upernavik .....	42	30	11	6,0	8,5	3,4
Qaanaaq .....	28	17	11	7,2	8,0	6,2
Tasiilaq .....	113	58	56	10,5	10,6	10,4
Ittoqqortoormiit .....	30	12	18	9,9	8,4	11,3

Anm.: Tabellen indeholder kun personer mellem 15 og 62 år, født i Grønland og bosiddende i byerne. Totalerne er beregnet som et gennemsnit af årets 12 måneder, hvilket betyder at tallene ikke altid summer til totalerne.

**Tabel 5. Berørte af ledighed i gennemsnit pr. måned fordelt på byer og køn, opgjort i antal og pct., 2006**

	Antal personer i gennemsnit pr. måned			Procent i gennemsnit pr. måned		
	I alt	Mænd	Kvinder	I alt	Mænd	Kvinder
<b>Byer i alt</b> .....	<b>2.199</b>	<b>1.258</b>	<b>941</b>	<b>7,9</b>	<b>8,8</b>	<b>7,0</b>
Nanortalik .....	109	68	42	12,2	14,7	9,6
Qaqortoq .....	161	91	69	7,9	8,8	7,0
Narsaq .....	117	71	46	11,5	13,6	9,2
Paamiut .....	69	36	33	6,3	5,9	6,7
Nuuk .....	512	288	223	6,3	7,2	5,4
Maniitsoq .....	174	99	75	10,0	10,6	9,2
Sisimiut .....	135	66	70	4,2	3,8	4,6
Kangaatsiaq .....	64	40	24	15,4	17,5	12,9
Aasiaat .....	274	177	97	14,7	18,0	11,2
Qasigiannugit .....	70	45	25	9,1	10,8	7,2
Ilulissat .....	110	48	62	4,0	3,5	4,6
Qeqertarsuaq .....	27	17	10	4,3	5,2	3,3
Uummannaq .....	76	51	25	9,2	11,6	6,5
Upernavik .....	73	48	25	10,6	13,6	7,4
Qaanaaq .....	35	21	14	9,2	10,1	8,1
Tasiilaq .....	150	75	76	13,9	13,8	14,2
Ittoqqortoormiit .....	43	18	26	14,2	12,1	16,1

Anm.: Tabellen indeholder kun personer mellem 15 og 62 år, født i Grønland og bosiddende i byerne. Totalerne er beregnet som et gennemsnit af årets 12 måneder, hvilket betyder at tallene ikke altid summer til totalerne.

Tabellerne 6 og 7 viser fordelingen af henholdsvis medio ledige og berørte af ledighed fordelt på aldersgrupper og køn. Som det fremgår af tabellerne 6 og 7, har gruppen af 20-24 årige den største relative ledighed, såvel målt i medio ledighed, der er på 6,6 pct. af aldersgruppen, som målt i berørte af ledighed, der er på 10,1 pct. af aldersgruppen.

*Uddannelsessøgende*

I øvrigt skal det bemærkes, at en stor andel af personer i de yngste aldersgrupper er under uddannelse og derfor ikke står til rådighed for arbejdsmarkedet. Den reelle ledighedsprocent for de yngre aldersgrupper – især de 15-19 årige – er derfor højere end det umiddelbart fremgår af tallene i tabellerne 6 og 7.

Tallene i tabellerne 6 og 7 kan findes i udvidet form i Grønlands Statistiks statistikbank på hjemmesiden [www.statgreen.gl](http://www.statgreen.gl). De anførte tabeller kan man blandt andet i statistikbanken udvide med fordelinger på byer, måneder og år.

**Tabel 6. Medio ledighed i gennemsnit pr. måned fordelt på køn og alder, opgjort i antal og pct., 2007**

	I alt	15-19	20-24	25-29	30-34	35-39	40-44	45-49	50-54	55-59	60-62
Antal personer i gennemsnit pr. måned											
<b>I alt</b> .....	<b>1.498</b>	<b>115</b>	<b>206</b>	<b>153</b>	<b>112</b>	<b>198</b>	<b>260</b>	<b>220</b>	<b>125</b>	<b>74</b>	<b>35</b>
Mænd .....	879	62	112	82	62	114	147	139	84	53	24
Kvinder .....	620	53	94	71	50	84	113	81	41	21	11
Procent i gennemsnit pr. måned											
<b>I alt</b> .....	<b>5,4</b>	<b>3,1</b>	<b>6,6</b>	<b>6,3</b>	<b>5,2</b>	<b>5,3</b>	<b>6,2</b>	<b>6,6</b>	<b>5,3</b>	<b>4,3</b>	<b>4,0</b>
Mænd .....	6,2	3,4	7,1	6,6	5,5	6,1	6,9	7,8	6,7	5,7	5,4
Kvinder .....	4,6	2,9	6,0	6,0	4,8	4,5	5,4	5,3	3,7	2,7	2,5

Anm.: Tabellen indeholder kun personer mellem 15 og 62 år, født i Grønland og bosiddende i byerne. Totalerne er beregnet som et gennemsnit af årets 12 måneder, hvilket betyder at tallene ikke altid summer til totalerne.



**Tabel 7. Berørte af ledighed i gennemsnit pr. måned fordelt på køn og alder, opgjort i antal og pct., 2007**

	I alt	15-19	20-24	25-29	30-34	35-39	40-44	45-49	50-54	55-59	60-62
Antal personer i gennemsnit pr. måned											
I alt .....	<b>2.199</b>	<b>183</b>	<b>317</b>	<b>238</b>	<b>172</b>	<b>290</b>	<b>372</b>	<b>307</b>	<b>174</b>	<b>103</b>	<b>45</b>
Mænd .....	<b>1.258</b>	96	168	124	94	164	208	189	114	73	29
Kvinder .....	<b>942</b>	87	149	114	78	126	164	118	60	30	16
Procent i gennemsnit pr. måned											
I alt .....	<b>8,0</b>	<b>5,0</b>	<b>10,1</b>	<b>9,8</b>	<b>7,9</b>	<b>7,8</b>	<b>8,8</b>	<b>9,3</b>	<b>7,4</b>	<b>6,0</b>	<b>5,1</b>
Mænd .....	<b>8,9</b>	5,3	10,7	9,9	8,3	8,8	9,8	10,6	9,1	7,9	6,6
Kvinder .....	<b>7,0</b>	4,8	9,4	9,6	7,4	6,8	7,9	7,7	5,5	3,8	3,6

Anm.: Tabellen indeholder kun personer mellem 15 og 62 år, født i Grønland og bosiddende i byerne. Totalerne er beregnet som et gennemsnit af årets 12 måneder, hvilket betyder at tallene ikke altid summer til totalerne.

*Størstedelen af de ledige er ufaglærte* Af tabellerne 8 og 9 fremgår fordelingen af ledige på uddannelsesgrupper og køn. Som det fremgår udgøres langt hovedparten af de ledige af ufaglærte, nemlig 85,5 pct. (1.280 personer) af den samlede medio ledighed i gennemsnit pr. måned i 2007. Heraf var 745 mænd og 535 kvinder i gennemsnit pr. måned.

I forhold til den potentielle arbejdsstyrke udgjorde personer, der har en uddannelse indenfor kontor og handel (HK), 3,6 pct. af den samlede medio ledighed i gennemsnit pr. måned i 2007. Dette svarer til, at 55 personer med en uddannelse indenfor HK har været medio ledige i gennemsnit pr. måned i 2007. Ud af disse 55 personer var 29 kvinder og 25 mænd.

Personer med en mellemlang uddannelse udgjorde 1,9 pct. af den samlede medio ledighed i gennemsnit pr. måned i 2007, svarende til 29 personer pr. måned. Af disse 29 personer var 17 mænd og 12 kvinder.

**Tabel 8. Medio ledige i gennemsnit pr. måned, fordelt på uddannelsesgrupper og køn i 2007**

	I alt	Mænd	Kvinder	I alt	Mænd	Kvinder
	Antal			Procent		
I alt .....	<b>1.498</b>	<b>878</b>	<b>619</b>	<b>100,0</b>	<b>100,0</b>	<b>100,0</b>
Uddannelse uoplyst .....	1	0	1	0,1	0,0	0,1
Jern og metal .....	26	25	1	1,7	2,9	0,1
Bygge og anlæg .....	25	24	1	1,6	2,7	0,1
HK .....	55	25	29	3,6	2,9	4,7
Levnedsmiddel .....	24	10	14	1,6	1,2	2,2
Søfart og fiskeri .....	25	23	3	1,7	2,6	0,4
Fiskeindustri .....	5	4	1	0,3	0,4	0,2
Pædagogiske og sociale fag .....	25	2	22	1,6	0,3	3,6
Grafiske fag .....	1	0	0	0,0	0,0	0,0
Serviceområdet .....	2	1	1	0,1	0,1	0,2
Mellemlange uddannelser .....	29	17	12	1,9	1,9	1,9
Diverse uddannelser .....	1	1	0	0,1	0,1	0,0
Ufaglært .....	<b>1.280</b>	745	535	<b>85,5</b>	84,9	86,4

Anm.: Tabellen indeholder kun personer mellem 15 og 62 år, født i Grønland og bosiddende i byerne. Totalerne er beregnet som et gennemsnit af årets 12 måneder, hvilket betyder at tallene ikke altid summer til totalerne.

**Tabel 9. Berørte af ledighed i gennemsnit pr. måned, fordelt på uddannelsesgrupper og køn i 2007**

	I alt	Mænd	Kvinder	I alt	Mænd	Kvinder
	Antal			Procent		
<b>I alt</b> .....	<b>2.199</b>	<b>1.258</b>	<b>942</b>	<b>100,0</b>	<b>100,0</b>	<b>100,0</b>
Uddannelse uoplyst .....	2	1	1	0,1	0,1	0,1
Jern og metal .....	39	38	1	1,8	3,0	0,1
Bygge og anlæg .....	36	34	1	1,6	2,7	0,1
HK .....	81	37	44	3,7	2,9	4,7
Levnedsmiddel .....	36	15	21	1,7	1,2	2,3
Søfart og fiskeri .....	37	34	3	1,7	2,7	0,3
Fiskeindustri .....	7	5	2	0,3	0,4	0,2
Pædagogiske og sociale fag .....	38	3	35	1,7	0,3	3,7
Grafiske fag .....	1	1	0	0,0	0,1	0,0
Serviceområdet .....	3	1	2	0,1	0,1	0,2
Mellemlange uddannelser .....	43	26	17	2,0	2,1	1,8
Videregående uddannelser .....	1	1	0	0,1	0,1	0,0
Diverse uddannelser .....	1.876	1.062	814	85,3	84,4	86,4
Ufaglært .....	1.992	1.124	868	83,7	82,6	85,1

Anm.: Tabellen indeholder kun personer mellem 15 og 62 år, født i Grønland og bosiddende i byerne. Totalerne er beregnet som et gennemsnit af årets 12 måneder, hvilket betyder at tallene ikke altid summer til totalerne.

## Kapitel 4 Antallet af hyppigt ledige

### *Problem at beregne langtidsledigheden*

Det ville være ønskeligt at kunne opgøre antallet af langtidsledige, men i Grønland er det ikke muligt præcist at måle længden af en given persons ledighedsperiode. Det skyldes, at den ledige kun har pligt til at lade sig registrere på sin kommunes arbejdsmarkedskontor to til fire gange om måneden. Det er ikke pligtigt at meddele kommunen, hvis den ledige opnår beskæftigelse.

På nuværende tidspunkt er det kun muligt skønsmæssigt at beregne, hvor mange personer der "hyppigt er ramt af ledighed".

Tabel 10. **Personer berørt af ledighed i ni måneder**

Perioder	Antal personer
1. kv. 2003 - 3. kv. 2003 .....	431
<b>2. kv. 2003 - 4. kv. 2003</b> .....	<b>419</b>
3. kv. 2003 - 1. kv. 2004 .....	455
4. kv. 2003 - 2. kv. 2004 .....	534
1. kv. 2004 - 3. kv. 2004 .....	412
<b>2. kv. 2004 - 4. kv. 2004</b> .....	<b>401</b>
3. kv. 2004 - 1. kv. 2005 .....	357
4. kv. 2004 - 2. kv. 2005 .....	466
1. kv. 2005 - 3. kv. 2005 .....	398
<b>2. kv. 2005 - 4. kv. 2005</b> .....	<b>368</b>
3. kv. 2005 - 1. kv. 2006 .....	395
4. kv. 2005 - 2. kv. 2006 .....	479
1. kv. 2006 - 3. kv. 2006 .....	399
<b>2. kv. 2006 - 4. kv. 2006</b> .....	<b>341</b>
3. kv. 2006 - 1. kv. 2007 .....	388
4. kv. 2006 - 2. kv. 2007 .....	417
1. kv. 2007 - 3. kv. 2007 .....	335
<b>2. kv. 2007 - 4. kv. 2007</b> .....	<b>307</b>

Anm.: Tabellen indeholder kun personer mellem 15 og 62 år, født i Grønland og bosiddende i byerne.

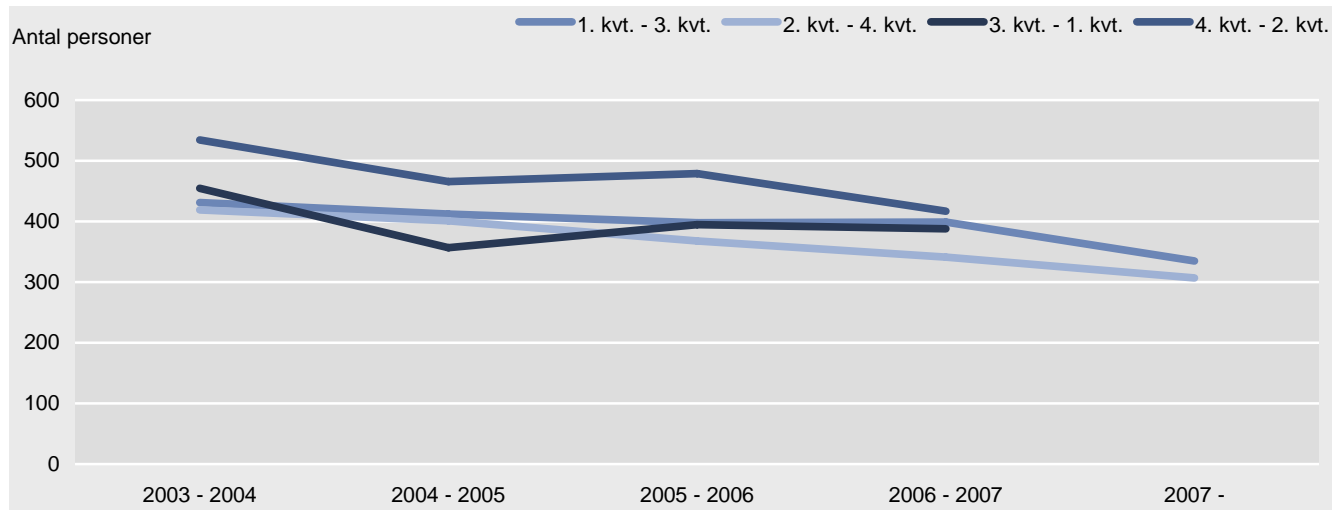
Intervallerne på ni måneder er valgt med den begrundelse, at langt de fleste lande klassificerer en langtidsledig som en person, der har været ledig i ni på hinanden følgende måne-

der. Disse personer kan i løbet af de ni måneder have haft kortvarige arbejdsforhold, men deres tilknytning til arbejdsmarkedet må – på trods af dette – karakteriseres som meget løs. Det ses, at skønnene for langtidsledighed desuden er præget af sæsonudsving. En del af de langtidsledige kommer i beskæftigelse, når ledigheden generelt er lavest i årets 3. kvartal.

Tallene er stærkt sæsonvarierende, hvorfor der skal sammenlignes med den samme periode i de foregående år. Se fx 2. kv. – 4. kv., der er fremhævet med fed skrift i tabel 10.

Tabel 10 er illustreret grafisk i figur 7.

**Figur 7. Personer berørt af ledighed i ni måneder**



Anm.: Figuren indeholder kun personer mellem 15 og 62 år, født i Grønland og bosiddende i byerne.

## Kapitel 5 Hypigheden af ledighedsperioder

Tabel 11 viser antallet af personer fordelt efter det antal måneder, som de har været ledige i en 5-årig periode fra 1. kvartal 2003 til 4. kvartal 2007. Der er tale om en simpel optælling, således at en person, der fx har været ledig i én måned i 2003 og igen én måned i 2004, men ellers har været beskæftiget hele perioden, vil blive registreret som havende to måneder med ledighed i den 5-årige periode. Månederne med ledighed ligger således ikke nødvendigvis i forlængelse af hinanden.

Tabellen skal læses således, at fx 2.348 personer, svarende til 16,4 pct. af alle ledige i den 5-årige periode, har været ledige i 4-6 måneder. Desuden er den kumulative procent samt det kumulerede antal ledige personer opgjort. Heraf fremgår det, at fx 7.434 personer, svarende til 51,8 pct. af alle ledige i den 5-årige periode, har været ledige i seks måneder eller derunder.

Tabel 11. **Antal ledighedsberørte personer i løbet af 1. kvartal 2003 til 4. kvartal 2007 fordelt efter antal måneder med ledighed**

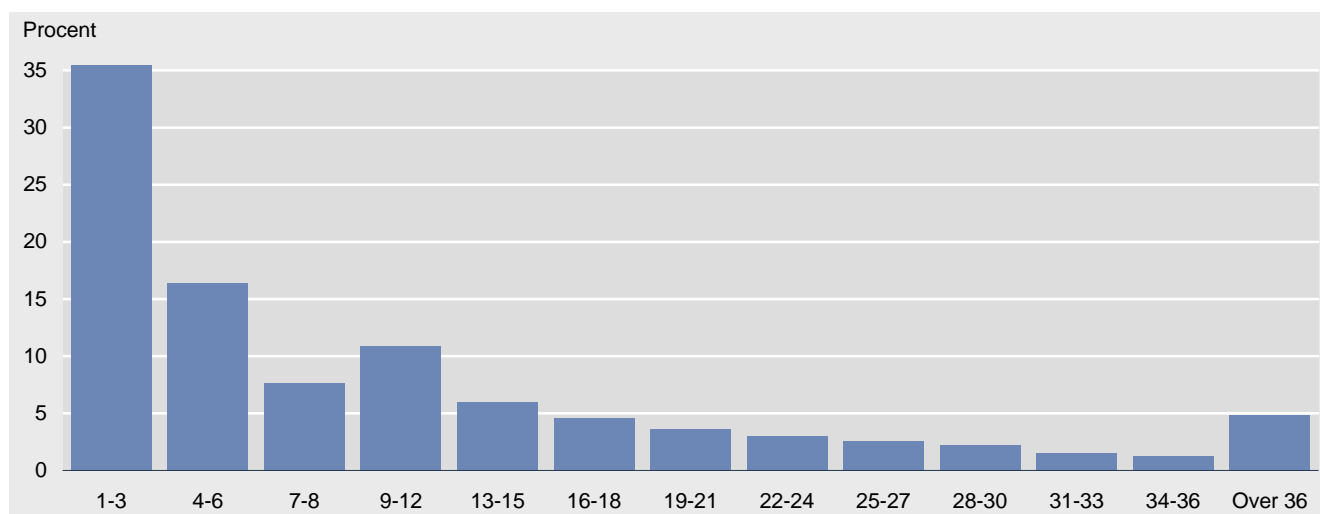
Antal måneder med ledighed	Antal	Procent	Kumule- ret antal	Kumule- ret pro- cent
1-3 .....	5.086	35,5	5.086	35,5
4-6 .....	2.348	16,4	7.434	51,8
7-8 .....	1.094	7,6	8.528	59,5
9-12 .....	1.563	10,9	10.091	70,4
13-15 .....	860	6,0	10.951	76,3
16-18 .....	653	4,6	11.604	80,9
19-21 .....	526	3,7	12.130	84,6
22-24 .....	428	3,0	12.558	87,5
25-27 .....	373	2,6	12.931	90,1
28-30 .....	315	2,2	13.246	92,3
31-33 .....	222	1,6	13.468	93,9
34-36 .....	185	1,3	13.653	95,2
Over 36 .....	692	4,8	14.345	100,0

Anm.: Tabellen indeholder kun personer mellem 15 og 62 år, født i Grønland og bosiddende i byerne.

Som det fremgår af tabel 11, har 8.582 personer, svarende til 59,5 pct. af samtlige personer, der i den 5-årige periode har været ledige, været berørte af ledighed i otte måneder eller mindre. Det betyder, at de resterende 5.817 personer eller 40,5 pct. af samtlige personer, der i den 5-årige periode har været ledige, har været berørte af ledighed i ni måneder eller mere. Disse personer kaldes med andre ord "langtidsledige" (jf. Kapitel 4).

Tabel 11 er illustreret grafisk i figur 8.

**Figur 8. Antal måneder med ledighed fra 1. kvartal 2002 til 4. kvartal 2006**



Anm.: Figuren indeholder kun personer mellem 15 og 62 år, født i Grønland og bosiddende i byerne.

## Kapitel 6

### Registrering af ledighed

Ledighedsstatistikken omfatter kun personer, der er født i Grønland. Personer, der søger arbejde under ferie eller uddannelse, betragtes ikke som ledige og indgår derfor ikke i statistikken.

#### *Indsamling af data*

Statistikken er baseret på Grønlands Statistiks ledighedsregister. Statistikken omfatter 15-62årige, der har henvendt sig til kommunernes arbejdsmarkedskontorer for at få anvist arbejde. På nuværende tidspunkt er der primært to grupper af arbejdssøgende, der henvender sig til arbejdsmarkedskontorerne:

- Lønmodtagere, hjemsendte eller syge personer, der for at få udbetalt takstmæssig hjælp skal henvende sig til arbejdsmarkedskontorerne. Disse personer kan højst modtage takstmæssig hjælp i 13 uger i løbet af 12 på hinanden følgende måneder. Henvendelser herefter er motiveret ud fra fortsat ønske om at få anvist arbejde.
- Den anden gruppe indeholder fortrinsvis personer, der for at få udbetalt trangsvurderet eller udvidet behovsvurderet hjælp, er pålagt at henvende sig til arbejdsmarkedskontorerne, medmindre det er åbenbart urimeligt på grund af helbredsmæssige eller personlige årsager. Disse personer kan derfor figurere i ledighedsstatistikken over en længere sammenhængende periode.

Personer, der får udbetalt takstmæssig hjælp vil derfor ofte maksimalt være registreret som ledige i en periode på 13 uger i løbet af et år, jf. ovenstående. Derimod kan personer, der får udbetalt trangsvurderet eller udvidet behovsvurderet hjælp, i princippet være registreret hele året.

Hver måned modtager Grønlands Statistik stamkortoplysninger eller elektroniske indberetninger fra arbejdsmarkedskontorerne samt fra de enkelte bygder i det omfang det er muligt for dem. Der modtages oplysninger om de lediges personnummer, uddannelse, hvilken dag de har henvendt sig samt hvilken dag de eventuelt får anvist arbejde. I 2007 indberettede 15 af de 17 byer data elektronisk.

I øjeblikket bliver ledige, som er født udenfor Grønland, ikke registreret i ledighedsstatistikken. Dette skyldes, at største dele af denne gruppe består af tilkaldt arbejdskraft, som rejser fra Grønland igen, når de bliver ledige. Grønlands Statistik arbejder dog på, at medtage denne gruppe af ledige i de fremtidige statistikker.

#### **Fejlkilder**

Ledighedsstatistikken vil ikke opfange den skjulte arbejdsløshed. Den skjulte arbejdsløshed kan omfatte følgende grupper:

- Underbeskæftigede, dvs. allerede beskæftigede lønmodtagere, der ønsker eller er i stand til at udvide deres arbejdsindsats, herunder personer der er tvunget til underbeskæftigelse f.eks. i form af nedsat arbejdstid.
- Marginale grupper, idet det må antages, at ikke alle ledige henvender sig på arbejdsmarkedskontoret og bliver registreret. Det vil særligt gælde for personer, der ikke opfylder betingelserne for at modtage takstmæssig hjælp eller andre former for offentlig hjælp under arbejdsløshed. Derfor er der fx sandsynligvis flere ledige under 18 år end der registreres.
- Personer, der fx er beskæftiget via mandetimeordningerne, registreres ikke som ledige.
- Personer, der er selverhvervende og som vælger ikke at melde sig arbejdsløse, hvis de er midlertidigt udsat for arbejdsløshed.
- Personer, der holdes i gang af virksomheder under lavsæsonen i form af kurser, personlig udvikling mv.

*Maniitsoq* Maniitsoq kommune indberetter ledigheden for Maniitsoq by sammen med ledigheden for bygden Kangaamiut. På baggrund af befolkningsstatistikens oplysninger har Grønlands Statistik adskilt de ledige i Maniitsoq by fra de ledige i bygden Kangaamiut. Eftersom befolkningsstatistikken er opgjort pr. 1. januar 2007, vil der som følge af flytninger mellem byen og bygden kunne opstå afvigelser mellem den beregnede ledighed i forhold til den reelle ledighed. Denne afvigelse er dog meget lille, og ændrer ikke det samlede billede.

## Kapitel 7 Opgørelsesmetode og definitioner

### Medio ledige

*Medio ledige* er et udtryk for den andel af de ledige, der har været ledige i både første og sidste halvdel af en given måned. Dette tal er et tilnærmet udtryk for den gennemsnitlige ledighed.

En person antages, at være ledig på opgørelsesdatoen, hvis personen har henvendt sig på arbejdsmarkedskontoret inden for et 14-dages interval inden opgørelsesdatoen, hvis der ikke er blevet anvist arbejde inden opgørelsesdatoen, og hvis denne person henvender sig igen senest 14 dage efter den sidste henvendelse. De fleste kommuner kræver henvendelse mindst hver 14. dag og som regel hver uge, for at der kan udbetales offentlig hjælp.

### Berørt af ledighed

*Berørt af ledighed* fortæller direkte, hvor mange personer der i løbet af en måned mindst en gang har henvendt sig til arbejdsmarkedskontoret som arbejdssøgende. Tallet er ikke et udtryk for den gennemsnitlige ledighed, da en del af dem der henvender sig, kan være blevet anvist arbejde eller selv opnår beskæftigelse efter henvendelsen. Også denne gruppe bliver registeret som *berørte af ledighed*, idet de var ledige, da de henvendte sig.

### Den potentielle arbejdsstyrke

*Den potentielle arbejdsstyrke* omfatter samtlige personer, født i Grønland mellem 15 og 62 år, der bor i byerne, idet der ikke findes et nøjagtigt mål for den faktiske arbejdsstyrke.

Den potentielle arbejdsstyrke er opgjort til 27.846 personer, jf. publikationen *Grønlands befolkning 1. januar 2007*.

Ivittuut er ikke medtaget i ledighedsstatistikken, da der pr. 1. januar 2007 ikke var personer bosiddende i byen, der er ledige.

### Født i Grønland

*Født i Grønland* er ikke et præcist mål for hjemmehørende eller 'grønlandere'. Et antal ledige indgår ikke i statistikken, fordi de er født uden for landet, fx på Rigshospitalet. En del af de personer, der ikke indgår i statistikken, fordi de ifølge CPR-registret er født uden for landet, kategoriseres af kommunerne som født i Grønland.

Det bør dog bemærkes, at ifølge *Sundhedsprofilundersøgelsen* fra 1994 er der god overensstemmelse mellem fødested og følelsen af at være grønlander, idet 97 pct. af dem, der var født i Grønland, følte sig som grønlandere og kun tre pct. følte sig som både og. Overensstemmelsen var mindre for personer født i Danmark, hvor 20 pct. følte sig både som grønlandere og danskere og syv pct. som grønlandere (kilde: Peter Bjerregaard, Tine Curtis, Frank Senderovitz, Ulla Christensen, Tina Pars, *Levevilkår, livsstil og helbred i Grønland*, DIKE 1995).

## **Arbejdsmarkedsydelse**

Reglerne for arbejdsmarkedsydelse fremgår af *Landstingsforordning nr. 5 af 1. juni 2006 om arbejdsmarkedsydelse*.

Formålet med arbejdsmarkedsydelsen er at sikre registrerede hjemsendte og ledige, som har en tilknytning til arbejdsmarkedet, samt syge en økonomisk kompensation for tabt arbejdsfortjeneste i uforskyldte ledighedsperioder, hjemsendelsesperioder og sygdomsperioder. Retten til arbejdsmarkedsydelse opnås ved 13 ugers sammenhængende beskæftigelse som lønmodtager i mindst 182 timer. Begge betingelser skal være opfyldt. Perioder med arbejdsmarkedsydelse tæller ikke som optjent beskæftigelse. Arbejdsmarkedsydelsen kan ydes i sammenlagt 13 uger.

Arbejdsmarkedsydelse udbetales med en fast takst per time, der udgør 90 % af mindstelønnen for en ikke-faglært arbejder efter overenskomsten mellem SIK og Landsstyret.

## **Trangsvurderet hjælp**

Trangsvurderet hjælp ydes efter bestemmelserne i *Landstingsforordning nr. 10 af 1. november 1982 om hjælp fra det offentlige*.

Betingelserne for trangsvurderet hjælp er:

- at der ikke kan anvises relevant arbejde,
- at de normale indkomster mere end rent forbigående er ophørt eller er stærkt formindskede,
- at hjælpen helt eller delvist kan afhjælpe økonomisk trang eller alvorlige tilpasningsproblemer og
- at den pågældende ikke er berettiget til offentlig pension.

## **Udvidet behovsvurderet hjælp**

Udvidet behovsvurderet hjælp ydes ligeledes efter bestemmelserne i *Landstingsforordning nr. 10 af 1. november 1982 om hjælp fra det offentlige*.

Hjælpen fastsættes efter et skøn over behovet. Udvidet behovsvurderet hjælp er mere rummelig end trangsvurderet hjælp. Hjælpen har til formål at skabe mulighed for, at den pågældende kan klare sig selv og sine forpligtelser, fx i forbindelse med familieførogelse, dødsfald eller andre sociale begivenheder, som supplement til takstmæssig hjælp eller under barsel.

---

Signatur forklaring:

- ... Oplysninger foreligger ikke
- .. Oplysninger for usikre til at angives eller diskretionshensyn
- . Tal kan efter sagens natur ikke forekomme
- 0 Mindre end halvdelen af den anvendte enhed
- Nul
- \* Foreløbigt eller anslået tal

Eventuel henvendelse

Aleksandra Kolasa  
E-mail: alko@gh.gl

Arbejdsmarked 2008:2

15. april 2008

---

Grønlands Statistik  
Postboks 1025 · 3900 Nuuk  
Tlf.: 36 23 60 · Fax: 36 23 61  
www.statgreen.gl · e-mail: stat@gh.gl

