

# Kompetencegivende uddannelser 2010

## Indholdsfortegnelse

<i>Kapitel</i>	<i>Side</i>
<b>1. Indledning</b> .....	<b>3</b>
<b>2. Sammenfatning</b> .....	<b>4</b>
<b>3. Faglige grunduddannelser</b> .....	<b>5</b>
3.1. Praktikophold .....	5
<b>4. Korte videregående uddannelser</b> .....	<b>7</b>
<b>5. Videregående uddannelser</b> .....	<b>8</b>
<b>6. Dimittender fra gymnasiale uddannelser</b> .....	<b>10</b>
<b>7. Grønlands befolknings uddannelsesprofil 2010</b> .....	<b>11</b>
7.1. Grønlands uddannelsesprofil i en international sammenligning .....	12
<b>8. Datagrundlag</b> .....	<b>13</b>
8.1. Danske uddannelsesdata .....	14
<b>9. Metode</b> .....	<b>15</b>
9.1. Uddannelsesprofil med ISCED-systemet .....	16

## Tabel-, figur- og skemafortegnelse

<i>T./F./S.</i>	<i>Titel</i>	<i>Side</i>
Tabel 1	Uddannelsesforløb 2006–2010 fordelt efter uddannelsesart, status og år .....	4
Tabel 2	Samlet status på de faglige grunduddannelser 2006–2010 .....	5
Tabel 3	Praktikophold i forbindelse med faglige grunduddannelser 2006–2010 .....	5
Tabel 4	De faglige grunduddannelser 2006–2010 fordelt efter status og år ..	6
Tabel 5	Samlet status på de kortere videregående uddannelser 2006–2010 ..	7
Tabel 6	Samlet status på de videregående uddannelser 2006–2010 .....	8
Tabel 7	De videregående uddannelser 2006–2010 fordelt efter status & år ..	8-9
Tabel 8	Dimittender fra gymnasiale uddannelser 2006–2010 fordelt efter køn og eventuelt videre påbegyndt uddannelsesforløb pr. 2010 ..	10
Tabel 9	ISCED-uddannelsesprofil for personer over 16 år bosiddende i Grønland pr. 1. januar 2020, i forskellige aldersintervaller .....	11
Tabel 10	Andel med uddannelse udover folkeskolen, fordelt på aldersgrupper – 2010 .....	12
Tabel 11	Grønlands placering i et udsnit af UNESCO's Educational Attainment tabeller .....	12
Tabel 12	ISCED-kategoriseringer .....	18
Figur 1	Påbegyndte erhvervskompetencegivende uddannelsesforløb 2006–2010 .....	4
Figur 2	Dimittender fra gymnasiale uddannelser 2006–2010 fordelt på køn ..	10
Figur 3	ISCED-uddannelsesprofilen for personer over 16 år bosiddende i Grønland pr. 1. januar 2010 .....	11
Skema A	Eksempel på uddannelsesforløb for en fiktiv person .....	13
Skema B	Eksempel på gruppering i uddannelsesforløb for en fiktiv person ..	15
Skema C	Eksempel på behandling af grupperede uddannelsesforløb for en fiktiv person .....	16

## 1. Indledning

Denne publikation beskriver den overordnede udvikling inden for de erhvervskompetencegivende uddannelser.

*Erhvervskompetencegivende uddannelser* De erhvervskompetencegivende uddannelser er opdelt i:

- faglige grunduddannelser
- kortere videregående uddannelser
- videregående uddannelser.

Hertil kommer tillige et antal øvrige uddannelser, der medregnes som erhvervskompetencegivende, men som ikke udgør nogen større andel af uddannelserne.

Kapitlerne om de erhvervskompetencegivende uddannelser 2010 omfatter studerende, der ifølge det grønlandske uddannelsessystem er eller har været aktive på en kompetencegivende uddannelse og modtager eller har modtaget grønlandsk uddannelsesstøtte, hvad enten uddannelsen er påbegyndt i Grønland, Danmark eller det øvrige udland.

*Og GU dimittender* I publikationen forefindes også et lille, opsummerende kapitel over dimittenderne fra de gymnasiale uddannelser i Grønland.

Publikationen dækker perioden 2006 – 2010 og opgørelsestidspunktet er 31. december 2010. Indtil 2008 var opgørelsestidspunktet per 1. november årligt.

Den periodiske afgrænsning medfører at studerende, der har påbegyndt, afbrudt eller fuldført et uddannelsesforløb uden for den analyserede periode ikke er inkluderet i publikationen.

*Uddannelsesforløb og personer* I publikationen anvendes betegnelsen uddannelsesforløb. En person kan påbegynde et eller flere uddannelsesforløb i løbet af analyseperioden. Derfor kan antallet af uddannelsesforløb overstige antallet af personer. I afsnittet om metode sidst i denne publikation er vist nogle eksempler, der illustrerer dette.

*Den grønlandske befolknings uddannelsesprofil 2010* Publikationen omfatter for første gang nogen sinde en samlet opgørelse af den grønlandske befolknings uddannelsesprofil. Profilen er opgjort per udgangen af 2009. Med ”befolkning” menes alle der var folkeregisterbogaftaget i Grønland ved indgangen til 2010. I denne forbindelse er der foretaget en sammenligning med udvalgte lande, baseret på opgørelserne i UNESCO’s verdensomspændende ISCED-system.

Data til denne opgørelse er sammensat af oplysninger fra det grønlandske USF og fra Danmarks Statistiks registre over uddannelser i Danmark. Det er jo velkendt at mange grønlændere tager danske uddannelser – med eller uden grønlandsk uddannelsesstøtte – og at en del danskere flytter til Grønland og har taget sine uddannelser med sig hertil.

Denne sammensatte profil er retvisende<sup>1</sup> for den grønlandske befolknings uddannelsesniveau. Og i og med at opgørelsen for første gang foretages på basis af det internationale ISCED-system er profilen – også for første gang – sammenlignelig med omverdenen.

*Mere information* Detaljerede elektroniske oplysninger om antallet af uddannelsesforløb på de erhvervskompetencegivende uddannelser offentliggøres i Grønlands Statistikbank på [www.stat.gl](http://www.stat.gl).

---

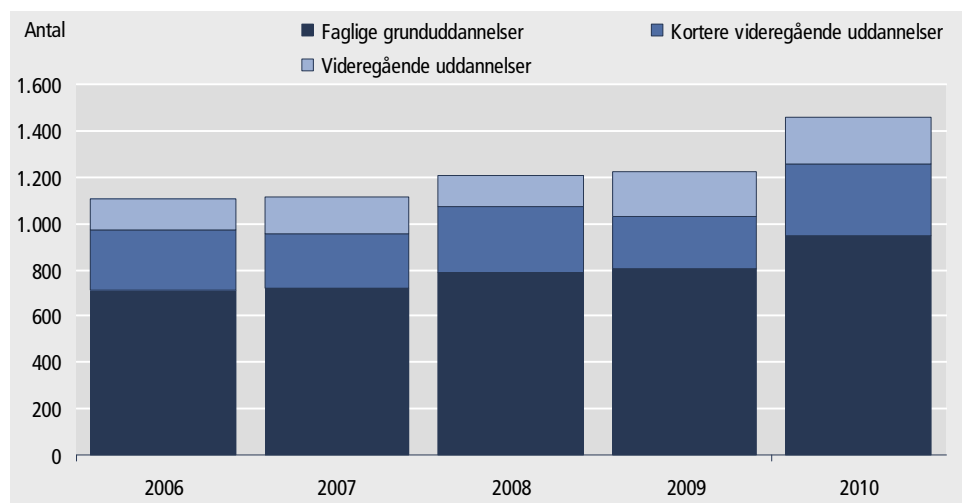
<sup>1</sup> Med de forbehold der nævnes i de relevante kapitler.

## 2. Sammenfatning

*Flere og flere starter på et uddannelsesforløb*

Tilgangen af studerende til de grønlandske erhvervskompetencegivende uddannelser er stærkt stigende, og størst har tilgangen været i 2010, hvor så mange som 1.463 uddannelsesforløb blev indledt jf. figur 1.

**Figur 1. Påbegyndte erhvervskompetencegivende uddannelsesforløb 2006 - 2010**



*Mange påbegyndte uddannelsesforløb*

I perioden 2006 – 2010 påbegyndtes i alt 6.132 uddannelsesforløb hen imod en erhvervskompetencegivende uddannelse. jf. tabel 1.

**Tabel 1. Uddannelsesforløb 2006 – 2010 fordelt efter uddannelsesart, status og år**

	2006	2007	2008	2009	2010
<b>Erhvervskompetencegivende uddannelser i alt . . .</b>					
Påbegyndte uddannelsesforløb . . . . .	1106	1119	1212	1232	1463
Aktive uddannelsesforløb . . . . .	2190	2140	2264	2279	2478
Afbrudte uddannelsesforløb . . . . .	506	531	534	575	626
Fuldførte uddannelsesforløb . . . . .	402	466	471	521	521
<b>Faglige grunduddannelser . . . . .</b>					
Påbegyndte uddannelsesforløb . . . . .	716	724	788	807	948
Aktive uddannelsesforløb . . . . .	1318	1305	1406	1380	1471
Afbrudte uddannelsesforløb . . . . .	322	322	328	393	425
Fuldførte uddannelsesforløb . . . . .	265	295	309	332	321
<b>Kortere videregående uddannelser . . . . .</b>					
Påbegyndte uddannelsesforløb . . . . .	253	232	281	226	305
Aktive uddannelsesforløb . . . . .	527	488	513	498	559
Afbrudte uddannelsesforløb . . . . .	129	121	128	108	114
Fuldførte uddannelsesforløb . . . . .	86	110	117	115	123
<b>Videregående uddannelser . . . . .</b>					
Påbegyndte uddannelsesforløb . . . . .	136	162	140	194	205
Aktive uddannelsesforløb . . . . .	343	346	341	395	439
Afbrudte uddannelsesforløb . . . . .	53	88	78	71	87
Fuldførte uddannelsesforløb . . . . .	50	60	45	73	76
<b>Øvrige uddannelser. . . . .</b>					
Påbegyndte uddannelsesforløb . . . . .	1	1	3	5	5
Aktive uddannelsesforløb . . . . .	2	1	4	6	9
Afbrudte uddannelsesforløb . . . . .	2	0	0	3	0
Fuldførte uddannelsesforløb . . . . .	1	1	0	1	1

Note: Alle opgørelser er "ved årets udgang". Indtil 2008 var "årets udgang" den 31. oktober. Fra 2009 er dette 31. december. Seneste års tal er foreløbige jf. metodekapitlet.

Af de der i 2006-2010 startede på en erhvervskompetencegivende uddannelse havde 4.543 - eller tre ud af fire - ikke tidligere fuldført et erhvervskompetencegivende uddannelsesforløb, men kom enten direkte fra folkeskole eller fra studieforberedende undervisning, evt. med en indskudt studiepause imellem.

### 3. Faglige grunduddannelser

*En tredjedel flere uddannelsesforløb på fem år*

Antallet af påbegyndte uddannelsesforløb indenfor de faglige grunduddannelser er i løbet af de fem år 2006 – 2010 steget fra 716 i 2006 til 948 i 2010 jf. tabel 3. Det er en stigning med henved en tredjedel på fem år.

**Tabel 2. Samlet status på de faglige grunduddannelser 2006 - 2010**

	2006	2007	2008	2009	2010
<b>Faglige grunduddannelser, I alt</b> .....					
Påbegyndte uddannelsesforløb .....	716	724	788	807	948
Aktive uddannelsesforløb .....	1318	1305	1406	1380	1471
Afbrudte uddannelsesforløb .....	322	322	328	393	425
Fuldførte uddannelsesforløb .....	265	295	309	332	321

Inden for de faglige grunduddannelser er der påbegyndt i gennemsnit 797 uddannelsesforløb årligt i de seneste fem år.

En oversigtstabel over alle uddannelsesområderne kan ses på næste side, hvor de hver især let kan overskues.

#### 3.1 Praktikophold

*Praktikophold stiger i trin*

I de seneste seks år har Grønlands Statistik indsamlet data om praktikophold ved faglige grunduddannelser til den statistik, der udarbejdes for KIII til indrapportering til EU, de såkaldte "EU-Indikatorer".

Tabellen herunder viser udviklingen i registrerede praktikophold for elever på de faglige grunduddannelser. Praktikopholdene er fordelt efter det branchetilhørsforhold som de skoler, eleverne går på, har.

**Tabel 3. Praktikophold i forbindelse med faglige grunduddannelser 2006-2010**

	2006	2007	2008	2009	2010
<b>Branchetyper på skoleopholdet</b> .....					
Jern & metal .....	316	314	376	402	399
Bygge & anlæg .....	229	224	269	299	287
Handel & kontor .....	352	342	408	428	450
Levnedsmidler .....	137	135	175	170	173
Maritim/ navigation .....	1	0	0	2	4
Landbrug & husdyrproduktion .....	0	0	0	1	4
Social- & sundhed .....	4	7	26	16	4
Skoleophold i Danmark .....	61	76	62	58	56

Note: Praktikophold opgøres årligt af Grønlands Statistik på baggrund af AER-data fra USF, i forbindelse med de EU-Indikatorer der udarbejdes for KIIII/IIIN til indrapportering til EU. Seneste års tal kan betragtes som endelige tal.

Som tabellen viser, er der en del der har danske skoleophold i forbindelse med deres praktikophold. I visse tilfælde skyldes det danske skoleophold at en bestemt del af en uddannelse ikke udbydes i Grønland, og eleverne må så til en dansk uddannelsesinstitution i en periode. Dette gør sig eksempelvis gældende på Jern&Metalskolen i Nuuk, der må sende elever på visse specifikke IT-relaterede kurser til Danmark. Fra disse skoleophold kan eleverne så tage på praktikophold i Danmark eller i Grønland.

**Tabel 4. De faglige grunduddannelser 2006 – 2010 fordelt efter status og år**

	2006	2007	2008	2009	2010
<b>Jern &amp; Metal</b>					
Påbegyndte uddannelsesforløb	144	154	174	199	184
Aktive uddannelsesforløb	325	323	334	326	321
Afbrudte uddannelsesforløb	52	70	84	105	82
Fuldførte uddannelsesforløb	38	70	62	59	66
<b>Bygge &amp; Anlæg</b>					
Påbegyndte uddannelsesforløb	88	98	124	110	203
Aktive uddannelsesforløb	207	214	257	251	331
Afbrudte uddannelsesforløb	42	46	46	53	79
Fuldførte uddannelsesforløb	32	36	25	53	40
<b>Handel &amp; Kontor</b>					
Påbegyndte uddannelsesforløb	160	173	167	166	195
Aktive uddannelsesforløb	353	378	392	378	388
Afbrudte uddannelsesforløb	78	55	72	97	86
Fuldførte uddannelsesforløb	53	65	67	55	78
<b>Levnedsmiddel</b>					
Påbegyndte uddannelsesforløb	87	95	77	94	95
Aktive uddannelsesforløb	138	137	124	138	141
Afbrudte uddannelsesforløb	63	59	59	57	58
Fuldførte uddannelsesforløb	18	16	25	17	23
<b>Social og Sundhed</b>					
Påbegyndte uddannelsesforløb	156	133	177	155	167
Aktive uddannelsesforløb	207	174	213	200	196
Afbrudte uddannelsesforløb	61	59	42	53	61
Fuldførte uddannelsesforløb	74	70	94	107	100
<b>Søfart og fiskeri</b>					
Påbegyndte uddannelsesforløb	52	49	51	59	65
Aktive uddannelsesforløb	29	22	36	35	42
Afbrudte uddannelsesforløb	16	24	11	20	34
Fuldførte uddannelsesforløb	41	30	28	32	1
<b>Landbrug mv.</b>					
Påbegyndte uddannelsesforløb	6	8	7	6	5
Aktive uddannelsesforløb	15	14	18	14	12
Afbrudte uddannelsesforløb	3	1	2	1	4
Fuldførte uddannelsesforløb	2	1	-	7	2
<b>Grafiske fag</b>					
Påbegyndte uddannelsesforløb	7	6	7	9	11
Aktive uddannelsesforløb	12	15	12	20	17
Afbrudte uddannelsesforløb	2	2	6	2	9
Fuldførte uddannelsesforløb	1	1	2	-	5
<b>Servicefag</b>					
Påbegyndte uddannelsesforløb	16	8	4	9	23
Aktive uddannelsesforløb	32	28	20	18	23
Afbrudte uddannelsesforløb	5	6	6	5	12
Fuldførte uddannelsesforløb	6	6	6	2	6

Note: Alle opgørelser er "ved årets udgang". Indtil 2008 var "årets udgang" den 31. oktober. Fra 2009 er dette 31. december. Seneste års tal er foreløbige jf. metodekapitlet.

## 4. Kortere videregående uddannelser

Flere og flere  
uddannelsesforløb – og  
flere færdige

Tabel 4 herunder viser status for de kortere videregående uddannelser. I perioden 2006-2010 er antallet påbegyndte, aktive og fuldførte gået op og ned i ret betydeligt omfang fra år til år.

**Tabel 5. Samlet status på de kortere videregående uddannelser 2006 - 2010**

	2006	2007	2008	2009	2010
<b>Kortere videregående uddannelser, I alt</b> . . . . .					
Påbegyndte uddannelsesforløb . . . . .	253	232	281	226	305
Aktive uddannelsesforløb . . . . .	527	488	513	498	559
Afbrudte uddannelsesforløb . . . . .	129	121	128	108	114
Fuldførte uddannelsesforløb . . . . .	86	110	117	115	123
<b>Læreruddannelser</b> . . . . .					
Påbegyndte uddannelsesforløb . . . . .	70	51	79	50	92
Aktive uddannelsesforløb . . . . .	171	159	175	176	210
Afbrudte uddannelsesforløb . . . . .	29	25	22	25	23
Fuldførte uddannelsesforløb . . . . .	33	28	44	20	35
<b>Pædagogiske uddannelser</b> . . . . .					
Påbegyndte uddannelsesforløb . . . . .	27	26	24	29	26
Aktive uddannelsesforløb . . . . .	70	62	59	58	61
Afbrudte uddannelsesforløb . . . . .	6	11	15	9	12
Fuldførte uddannelsesforløb . . . . .	9	17	14	16	10
<b>Sociale uddannelser</b> . . . . .					
Påbegyndte uddannelsesforløb . . . . .	11	12	14	9	13
Aktive uddannelsesforløb . . . . .	39	38	37	30	35
Afbrudte uddannelsesforløb . . . . .	8	5	6	7	1
Fuldførte uddannelsesforløb . . . . .	-	7	8	7	4
<b>Sundhedsuddannelser</b> . . . . .					
Påbegyndte uddannelsesforløb . . . . .	26	27	29	24	42
Aktive uddannelsesforløb . . . . .	67	68	74	79	86
Afbrudte uddannelsesforløb . . . . .	8	13	14	4	18
Fuldførte uddannelsesforløb . . . . .	8	9	11	12	18
<b>Handel, turisme mv.</b> . . . . .					
Påbegyndte uddannelsesforløb . . . . .	58	65	60	56	58
Aktive uddannelsesforløb . . . . .	88	84	87	86	83
Afbrudte uddannelsesforløb . . . . .	31	32	33	25	29
Fuldførte uddannelsesforløb . . . . .	15	23	20	32	32
<b>Levnedsmiddeluddannelser</b> . . . . .					
Påbegyndte uddannelsesforløb . . . . .	10	5	10	10	5
Aktive uddannelsesforløb . . . . .	20	15	10	9	11
Afbrudte uddannelsesforløb . . . . .	-	10	5	9	1
Fuldførte uddannelsesforløb . . . . .	1	3	3	1	3
<b>Fiskeriteknik</b> . . . . .					
Påbegyndte uddannelsesforløb . . . . .	-	-	1	1	-
Aktive uddannelsesforløb . . . . .	-	-	-	1	1
Afbrudte uddannelsesforløb . . . . .	-	-	1	-	-
Fuldførte uddannelsesforløb . . . . .	-	-	-	-	-
<b>Mellemtekniske uddannelser</b> . . . . .					
Påbegyndte uddannelsesforløb . . . . .	28	23	26	20	38
Aktive uddannelsesforløb . . . . .	36	28	30	27	34
Afbrudte uddannelsesforløb . . . . .	28	16	17	15	19
Fuldførte uddannelsesforløb . . . . .	6	13	4	8	9
<b>Trafik, kommunikation &amp; navigation</b> . . . . .					
Påbegyndte uddannelsesforløb . . . . .	22	15	23	15	16
Aktive uddannelsesforløb . . . . .	19	15	19	13	9
Afbrudte uddannelsesforløb . . . . .	17	8	7	8	6
Fuldførte uddannelsesforløb . . . . .	6	8	11	10	11
<b>Kunst, kultur &amp; medier</b> . . . . .					
Påbegyndte uddannelsesforløb . . . . .	1	8	15	12	15
Aktive uddannelsesforløb . . . . .	17	19	22	19	29
Afbrudte uddannelsesforløb . . . . .	2	1	8	6	5
Fuldførte uddannelsesforløb . . . . .	8	2	2	9	1

Note: Alle opgørelser er "ved årets udgang". Indtil 2008 var "årets udgang" den 31. oktober. Fra 2009 er dette 31. december. Seneste års tal er foreløbige jf. metode- og datakapitlet.

## 5. Videregående uddannelser

Tabel 5.1 herunder viser udviklingen i de videregående uddannelser i perioden 2006 – 2010.

*Støt stigning i uddannelsesforløb*

Tabellen viser generelt en støt stigning indenfor denne uddannelsessektor – med 2008 som en undtagelse.

**Tabel 6. Samlet status på de videregående uddannelser 2006 - 2010**

	2006	2007	2008	2009	2010
<b>Videregående uddannelser, I alt</b> . . . . .					
Påbegyndte uddannelsesforløb . . . . .	136	162	140	194	205
Aktive uddannelsesforløb . . . . .	343	346	341	395	439
Afbrudte uddannelsesforløb . . . . .	53	88	78	71	87
Fuldførte uddannelsesforløb . . . . .	50	60	45	73	76

Note: Alle opgørelser er "ved årets udgang". Indtil 2008 var "årets udgang" den 31. oktober. Fra 2009 er dette 31. december. Seneste års tal er foreløbige jf. metode- og datakapitlet.

Der er et stigende antal påbegyndte uddannelsesforløb, stigende antal aktive og stigende antal fuldførte uddannelsesforløb, mens frafaldet udviser en uensartet tendens.

I tabel 5.2 herunder er de enkelte uddannelsesområder stillet op, så de hver især let kan overskues.

**Tabel 7. De videregående uddannelser 2006–2010 fordelt efter status og år**

	2006	2007	2008	2009	2010
<b>Samfundsvidenskabelige uddannelser</b> . . . . .					
Påbegyndte uddannelsesforløb . . . . .	39	43	41	44	60
Aktive uddannelsesforløb . . . . .	96	102	105	112	118
Afbrudte uddannelsesforløb . . . . .	20	19	17	13	27
Fuldførte uddannelsesforløb . . . . .	16	14	17	19	27
<b>Naturvidenskabelige uddannelser</b> . . . . .					
Påbegyndte uddannelsesforløb . . . . .	3	7	6	12	12
Aktive uddannelsesforløb . . . . .	16	15	15	17	18
Afbrudte uddannelsesforløb . . . . .	3	2	3	7	9
Fuldførte uddannelsesforløb . . . . .	1	3	3	3	4
<b>Humanistiske uddannelser</b> . . . . .					
Påbegyndte uddannelsesforløb . . . . .	32	47	48	61	71
Aktive uddannelsesforløb . . . . .	85	91	99	122	146
Afbrudte uddannelsesforløb . . . . .	9	27	21	22	25
Fuldførte uddannelsesforløb . . . . .	13	19	12	21	13
<b>Medicin</b> . . . . .					
Påbegyndte uddannelsesforløb . . . . .	11	9	4	12	12
Aktive uddannelsesforløb . . . . .	19	23	17	20	28
Afbrudte uddannelsesforløb . . . . .	4	3	8	3	2
Fuldførte uddannelsesforløb . . . . .	1	3	1	8	3
<b>Tandlæge</b> . . . . .					
Påbegyndte uddannelsesforløb . . . . .	5	2	1	6	3
Aktive uddannelsesforløb . . . . .	7	6	6	8	9
Afbrudte uddannelsesforløb . . . . .	2	3	2	1	-
Fuldførte uddannelsesforløb . . . . .	-	-	-	2	2

Note: Alle opgørelser er "ved årets udgang". Indtil 2008 var "årets udgang" den 31. oktober. Fra 2009 er dette 31. december. Seneste års tal er foreløbige jf. metode- og datakapitlet.

Tabellen fortsættes på næste side.



**Tabel 7 - fortsat. De videregående uddannelser 2006-2010 fordelt efter status og år**

	2006	2007	2008	2009	2010
<b>Psykologi</b> . . . . .					
Påbegyndte uddannelsesforløb . . . . .	9	9	4	10	8
Aktive uddannelsesforløb . . . . .	19	22	21	26	23
Afbrudte uddannelsesforløb . . . . .	-	2	3	-	2
Fuldførte uddannelsesforløb . . . . .	3	3	2	6	9
<b>Teologi</b> . . . . .					
Påbegyndte uddannelsesforløb . . . . .	6	4	7	5	6
Aktive uddannelsesforløb . . . . .	15	10	8	11	14
Afbrudte uddannelsesforløb . . . . .	1	4	4	4	1
Fuldførte uddannelsesforløb . . . . .	-	3	3	-	2
<b>Idræt</b> . . . . .					
Påbegyndte uddannelsesforløb . . . . .	-	2	-	1	-
Aktive uddannelsesforløb . . . . .	4	3	2	2	1
Afbrudte uddannelsesforløb . . . . .	1	2	1	1	-
Fuldførte uddannelsesforløb . . . . .	-	-	-	-	-
<b>Veterinær &amp; landbrug</b> . . . . .					
Påbegyndte uddannelsesforløb . . . . .	-	1	-	-	1
Aktive uddannelsesforløb . . . . .	3	2	1	1	2
Afbrudte uddannelsesforløb . . . . .	-	1	-	-	-
Fuldførte uddannelsesforløb . . . . .	-	-	1	-	2
<b>Handelshøjskoleuddannelser</b> . . . . .					
Påbegyndte uddannelsesforløb . . . . .	1	5	4	6	2
Aktive uddannelsesforløb . . . . .	10	7	7	8	4
Afbrudte uddannelsesforløb . . . . .	2	2	4	1	2
Fuldførte uddannelsesforløb . . . . .	4	6	-	2	4
<b>Arkitekt</b> . . . . .					
Påbegyndte uddannelsesforløb . . . . .	2	4	1	5	3
Aktive uddannelsesforløb . . . . .	5	4	3	4	6
Afbrudte uddannelsesforløb . . . . .	-	4	1	4	1
Fuldførte uddannelsesforløb . . . . .	1	1	1	1	-
<b>Arktisk ingeniør</b> . . . . .					
Påbegyndte uddannelsesforløb . . . . .	7	14	15	16	14
Aktive uddannelsesforløb * . . . . .	...	...	...	...	42
Afbrudte uddannelsesforløb . . . . .	4	5	3	8	9
Fuldførte uddannelsesforløb . . . . .	2	3	1	3	4
<b>Andre ingeniøruddannelser</b> . . . . .					
Påbegyndte uddannelsesforløb . . . . .	16	10	7	13	13
Aktive uddannelsesforløb * . . . . .	...	...	...	...	24
Afbrudte uddannelsesforløb . . . . .	6	13	8	7	7
Fuldførte uddannelsesforløb . . . . .	4	4	3	7	5
<b>Andre universitetsuddannelser</b> . . . . .					
Påbegyndte uddannelsesforløb . . . . .	5	5	2	3	-
Aktive uddannelsesforløb * . . . . .	64	61	57	64	4
Afbrudte uddannelsesforløb . . . . .	1	1	3	-	2
Fuldførte uddannelsesforløb . . . . .	5	1	1	1	1

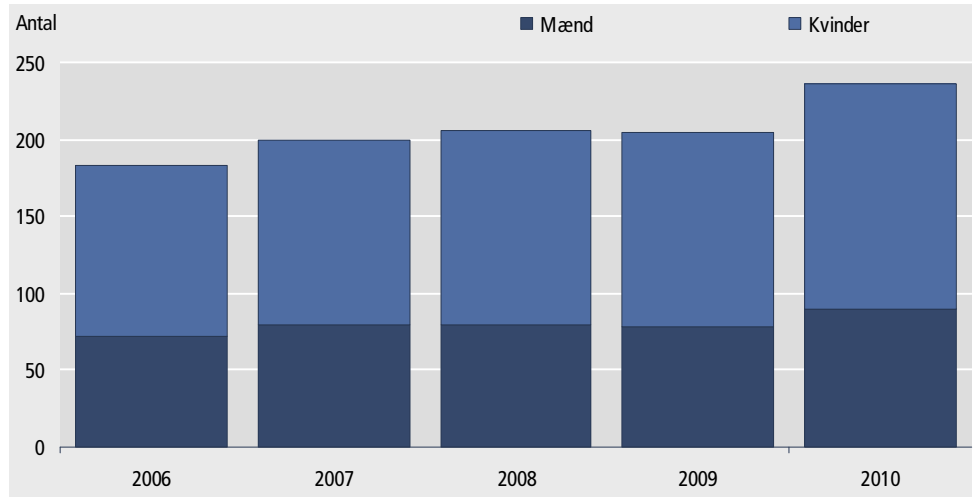
Note: Alle opgørelser er "ved årets udgang". Indtil 2008 var "årets udgang" den 31. oktober. Fra 2009 er dette 31. december. Seneste års tal er foreløbige jf. metodekapitlet. En \* angiver at arktisk ingeniør og andre ingeniøruddannelser indtil 2009 blev medregnet i gruppen af andre universitetsuddannelser. Aktive uddannelsesforløb blev dermed indregnet i denne gruppe.

## 6. Dimittender fra gymnasiale uddannelser

I 2010 dimitterede 236 grønlandske elever fra de gymnasiale uddannelser med USF-støtte; GU, HTX, HHX samt andre gymnasiale uddannelser som HF, skigymnasium m.v.

*Hop i dimittender i 2010*

**Figur 2. Dimittender fra gymnasiale uddannelser 2006–2010 fordelt på køn**



Note: Alle opgørelser er "ved årets udgang". Indtil 2008 var "årets udgang" den 31. oktober. Fra 2009 er dette 31. december. Seneste års tal er foreløbige jf. metodekapitlet.

Som figuren viser er det en betydelig stigning, set i forhold til de foregående år. Og tabellen herunder viser, at det fortrinsvist er de kvindelige studerende, der står for stigningen.

*Dimittender fra GU  
– hvor gik de hen?*

**Tabel 8. Dimittender fra gymnasiale uddannelser 2006 – 2010 fordelt efter køn og eventuelt videre påbegyndt uddannelsesforløb pr. 2010.**

	2006	2007	2008	2009	2010
<b>Dimittender i alt</b> .....	<b>183</b>	<b>199</b>	<b>206</b>	<b>204</b>	<b>236</b>
Mænd .....	72	80	79	78	90
Kvinder.....	111	119	127	126	146
<b>Ingen videre uddannelsesforløb</b> .....	<b>28</b>	<b>47</b>	<b>39</b>	<b>85</b>	<b>169</b>
Mænd .....	12	23	15	33	64
Kvinder.....	16	24	24	52	105
<b>Videre uddannelsesforløb</b> .....	<b>155</b>	<b>152</b>	<b>167</b>	<b>119</b>	<b>67</b>
Mænd .....	60	57	64	45	26
Kvinder.....	95	95	103	74	*41
<b>..på faglige grunduddannelser</b> .....	<b>16</b>	<b>16</b>	<b>7</b>	<b>12</b>	<b>4</b>
Mænd .....	8	10	3	9	2
Kvinder.....	8	6	4	3	2
<b>..på kortere videregående uddannelser</b> ..	<b>80</b>	<b>80</b>	<b>86</b>	<b>42</b>	<b>30</b>
Mænd .....	22	25	27	9	10
Kvinder.....	58	55	59	33	20
<b>..på videregående uddannelser</b> .....	<b>59</b>	<b>56</b>	<b>74</b>	<b>65</b>	<b>32</b>
Mænd .....	30	22	34	27	14
Kvinder.....	29	34	40	38	18

Note: \* I 2010 gik én kvinde videre på en "Øvrige uddannelser". Seneste års tal er foreløbige jf. metode- og datakapitlet.

*Hver tredje direkte videre,  
mange venter lidt*

Tabellen viser også, at mænd og kvinder er nogenlunde lige gode - eller dårlige - til at læse videre umiddelbart efter endt studieforberedende uddannelse. Lidt over to ud af tre læser ikke videre umiddelbart efter GU. Men mange fortsætter derimod efter 1-1½ års ophold. Således har mere fire ud af fem, der dimitterede fra GU i 2008 indledt et videre uddannelsesforløb pr. 2010.

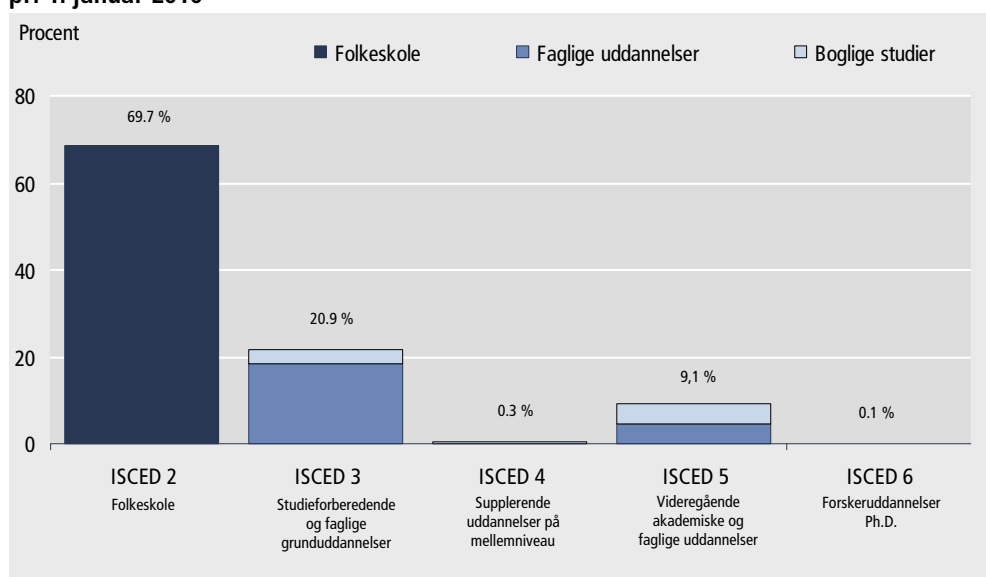
## 7. Grønlands befolknings uddannelsesprofil 2010

ISCED = international sammenlignelighed

Som noget helt nyt har Grønlands Statistik implementeret UNESCO's internationale system til kategorisering af uddannelser; ISCED (International Standard Classification of Education).

Det giver Grønlands Statistik mulighed for at opgøre den grønlandske befolknings uddannelsesmæssige profil på en måde der kan sammenlignes med andre lande. Herunder ses den første internationalt sammenlignelige opgørelse af den grønlandske befolknings uddannelsesprofil pr. 1. januar 2010.

**Figur 3. ISCED-uddannelsesprofilen for personer over 16 år bosiddende i Grønland pr. 1. januar 2010**



Note: Der er ældre grønlandere og danskere, der kun har 7 års skolegang. Andelen af disse er dog ukendt pga. manglende statistiske data på folkeskolen i tiden indtil 1980'erne. Se mere herom i metode- og datakapitlet.

Man kan opgøre uddannelse med mange udgangspunkter. Tabellen herunder viser uddannelsesprofilen pr. 1. januar 2010 med udgangspunkt henholdsvis i hele befolkningen (første spalte) eller i forskellige aldersintervaller.

**Tabel 9. ISCED-uddannelsesprofil for personer over 16 år bosiddende i Grønland pr. 1. januar 2010, i forskellige aldersintervaller.**

ISCED niveau, i pct.	Alle	16 år +	25 år +	16-64 år	25-64 år
00 Ingen skoleuddannelse	8,8	-	-	-	-
05 Folkeskole 1. del i gang	10,7	-	-	-	-
10 Folkeskole 1. del afsluttet	4,9	-	-	-	-
20 Folkeskole afsluttet	52,7	69,7	65,2	67,3	61,7
3A Studieforberedende undervisning	2,2	2,9	2,3	3,2	2,5
3C Faglige grunduddannelser/erhvervsuddannelser	13,6	18,0	21,0	19,5	23,4
40 Suppleringskurser	0,2	0,3	0,2	0,3	0,2
5A Videregående akademiske uddannelser	3,5	4,6	5,6	4,8	6,0
5B Videregående erhvervsuddannelser	3,4	4,5	5,5	4,9	6,1
60 Forskeruddannelser	0,1	0,1	0,1	0,1	0,1

Note: Der er ældre grønlandere og danskere, der kun har 7 års skolegang dvs. folkeskolens 1. del. Andelen af disse er dog ukendt pga. manglende statistiske data på folkeskolen frem til 1980'erne. Se mere herom i metode- og datakapitlet.

To tredjedele over 25 år har kun folkeskole

I anden spalte fremgår – ligesom i figuren herover uddannelsesprofilen for de personer, der må forventes at have den obligatoriske folkeskoleuddannelse bag sig.

I tredje spalte er befolkningen aldersmæssigt til det tidspunkt hvor de fleste iflg. UNESCO må forventes at have færdiggjort en eventuel erhvervskompetencegivende uddannelse.

Denne opgørelse er udgangspunktet for den internationale UNESCO-sammenligning, der kan ses på næste side.

Ser man på en grupperet opstilling af uddannelsesniveaut, fordelt på aldersgrupper, ser det sådan ud:

**Tabel 10. Andel med uddannelse udover folkeskolen, fordelt på aldersgrupper - 2010.**

ISCED niveau – grupperet i pct.	16-24 år	25-34 år	35-44 år	45-54 år	55-64 år	65 år+
20 Folkeskole afsluttet . . . . .	88,7	51,5	53,2	69,6	75,3	93,8
30-60 Uddannelser efter folkeskole . . . . .	11,3	48,5	46,8	30,4	24,7	6,2

*De ældre dårligt belyst i uddannelsesstatistikken*

Tabellen illustrerer den manglende uddannelse for de ældre. Dette forhold skyldes delvis manglende uddannelsesoplysninger for uddannelser taget inden midten af 1980-erne, men formentlig også, at færre tog en uddannelse dengang.

### 7.1. Grønlands uddannelsesprofil i en international sammenligning

*Grønlands uddannelser, internationalt set*

FN's organ for uddannelse og kultur; UNESCO opgør med jævne mellemrum uddannelsesprofilerne for hen ved 190 lande og territorier verden over.

Grønlands Statistik har udarbejdet de sammenlignelige tal for Grønland, og disse vises nu herunder i sammenhæng med de allerede offentliggjorte tal for udvalgte lande i UNESCO's statistikker:

**Tabel 11. Grønlands placering i et udsnit af UNESCO's Educational Attainment tabeller**

UNESCO - EDUCATIONAL ATTAINMENT OF THE POPULATION AGED 25 YEARS AND OLDER / LATEST YEAR AVAILABLE								
Country or territory	Reference year	Population (25 years and older) (000)	Primary (ISCED 1) (%)	Lower secondary (ISCED 2) (%)	Upper secondary (ISCED 3) (%)	Post-secondary non-tertiary (ISCED 4) (%)	Tertiary (ISCED 5-6) (%)	Unknown (%)
Canada	2006	22.580		20,6	23,4	12,1	43,9	0,0
Denmark	2007	3.813	*	23,6	44,4	0,6	31,5	0,0
Finland	2007	3.729		32,0	37,5		30,5	0,0
France	2008	42.853	22,1	17,6	37,3	0,1	22,9	0,0
Germany	2008	61.521	3,3	16,5	51,2	5,8	23,0	0,3
<b>Greenland</b>	<b>2009</b>	<b>35</b>	<b>*</b>	<b>65,2</b>	<b>23,3</b>	<b>0,3</b>	<b>11,2</b>	<b>0,0</b>
Iceland	2005	187	4,0	33,4	28,3	2,0	27,6	4,7
Ireland	2006	2.765	23,7	16,3	21,8	9,4	26,4	2,4
Netherlands	2008	11.555	10,5	23,1	34,8	3,7	27,3	0,6
Norway	2008	3.242	0,3	23,7	40,2	2,8	28,5	4,6
Portugal	2007	7.750	64,1	13,4	10,6	0,6	11,3	0,0
Spain	2008	33.023	34,4	22,8	18,3	0,1	24,5	0,0
Sweden	2008	6.457	14,0	9,3	43,2	4,9	26,9	1,7
U.S.A.	2008	203.677	5,5	7,9	48,4		38,3	0,0

Note: \* angiver at der er ældre grønlandere og danskere, der kun har 7 års skolegang. Andelen af disse er dog ukendt pga. manglende statistiske data på folkeskolen indtil 1980erne. Kilde til tabellen: UNESCO Institute for Statistics, Data Centre 2011 <http://stats.uis.unesco.org> bortset fra de grønlandske tal, der er udarbejdet af Grønlands Statistik 2011. De grønlandske tal omfatter befolkningen i Grønland pr. 1/1 2010 og deres på det tidspunkt opnåede uddannelsesniveau afsluttet senest december 2009.

Hidtil har Grønland ikke optrådt i tabellen. Det skyldes to ting

- Grønland er ikke medlem i UNESCO, heller ikke med observatørstatus
- Grønlands uddannelsessystem har hidtil ikke været særlig sammenligneligt

*Årlige ISCED-opgørelser for Grønland*

Grønlands Statistik forventer fremover årligt at offentliggøre internationalt sammenlignelige uddannelsesprofiler for den grønlandske befolkning, baseret på ISCED-systemet.

## 8. Datagrundlag

**Kildemateriale** Denne publikation er udarbejdet på grundlag af data fra Uddannelsesstøtforvaltningens (USF) register over studerendes uddannelsesforløb. Dataudtrækket fra USFs elevregister valideres af Grønlands Statistik sammen med USF. Opgørelsestidspunktet for denne publikation er 31. december 2010.

**Udeladte uddannelser** Oplysninger, der ligger uden for USFs elevregister, indgår derfor ikke i de data, der ligger til grund for de tabeller over kompetencegivende uddannelser der præsenteres i publikationen – bortset fra i opgørelserne over den grønlandske befolknings uddannelsesprofil fra ISCED-niveau. Se mere herom senere i dette kapitel.

Elevregistreringen i USF startede i 1987 med data fra begyndelsen af 1980'erne, men dækker også enkelte uddannelser fra tidligere år. Det betyder at der ikke er mange oplysninger om kompetencegivende uddannelser for personer over 50 år.

Personer, der ikke har modtaget grønlandsk uddannelsesstøtte indgår heller ikke i de USF-baserede opgørelser. Det drejer sig typisk om personer, der er født uden for Grønland og har uddannet sig i Danmark eller andre lande. De indgår dog i opgørelsen af uddannelsesprofilen.

Personer der har fået deres uddannelse gennem ansættelse i uddannelsesstillinger i virksomheder, der udbetaler løn under uddannelsen er heller ikke inkluderet med mindre de har gennemgået uddannelse der på anden måde er registreret i USF eller det danske uddannelsesregister i Danmarks Statistik. Eksempler herpå er Grønlandsbanken, Royal Arctic Line, Air Greenland, KNR, TELE, PISIFFIK, Brugsen, visse dele af Center for Sundhedsuddannelser, Sparbank, Royal Greenland samt voksenlærlinge.

**Registeroplysninger** Elevregistret fra USF indeholder oplysninger om personer der har været, eller er under uddannelse og som har modtaget eller modtager grønlandsk uddannelsesstøtte. Registeret indeholder oplysninger om:

- Personnummer
- Uddannelseskode
- Uddannelsessted
- Startdato
- Slutdato (eventuelt forventet slutdato)
- Status<sup>2</sup> den 31. december

**Uddannelsesforløb** I uddannelsesregistret kan et uddannelsesforløb fordele sig over én eller flere uddannelser. Skema A illustrerer et tænkt eksempel på et uddannelsesforløb for en fiktiv person. Eksemplet tager udgangspunkt i en person, der er registreret med i alt seks forløb fordelt på tre uddannelser. Personen har afsluttet to uddannelser med en eksamen, og er den 1. november 2003 registreret som aktiv på den tredje uddannelse. Derudover har personen afbrudt en uddannelse, aflagt en trinafsluttende eksamen (trinlut) samt været på orlov<sup>3</sup>.

**Skema A. Eksempel på uddannelsesforløb for en fiktiv person**

Obs.	Uddannelseskode	Uddannelse	Startdato	Slutdato	Status
1	30.00.11	Folkeskolelærer	01-08-86	30-11-86	Afbrudt
2	30.00.11	Folkeskolelærer	01-08-89	30-06-92	Eksamen
3	80.40.45	Samfundsfag, bach.	01-09-98	30-06-00	Trinlut
4	80.40.45	Samfundsfag, bach.	01-09-00	30-06-01	Eksamen
5	80.40.47	Samfundsfag, kand.	01-09-01	30-06-02	Orlov
6	80.40.47	Samfundsfag, kand.	01-09-02	01-11-03	Aktiv

I den endelige uddannelsesstatistik foretages analysen på baggrund af de studerendes uddannelsesforløb. Hvorvidt den enkelte person er registreret med ét eller flere forløb har

<sup>2</sup> Status angiver om personen har afbrudt, afsluttet, fuldført, evt. er på orlov eller endnu er aktiv med sin uddannelse. Hvis en person har status "afs", "akt", "for" eller "orl" ved årets udgang regnes vedkommende som aktiv på uddannelsen.

<sup>3</sup> På mellemlange og længerevarende uddannelser kan der søges orlov dvs. en studiepause. Et orlov har som regel en varighed af et eller to semestre.

ingen betydning, idet den enkelte person udelukkende kan være aktiv på én uddannelse af gangen. Inden elevregistret er klar til brug, er det imidlertid nødvendigt at validere materialet.

Formålet med valideringen er at gennemgå datamaterialet med henblik på en vurdering af de enkelte uddannelsesforløb, således at flere uddannelsesforløb på samme uddannelse så vidt muligt fremstår som ét samlet uddannelsesforløb, idet der ønskes en status som *Afbrudt*, *Eksamen* eller *Aktiv*.

*Enkle uddannelsesforløb*

For den fiktive person i skema A vil valideringen derfor blandt andet rette sig mod observation nummer tre, hvor personen har aflagt en trinssluttende eksamen den 30. juni 2000. Efter sommerferien genoptager personen den samme uddannelse. I valideringen opfattes den trinafsluttende eksamen den 30. juni 2000 derfor blot som en mellemliggende registrering i et ellers sammenhængende uddannelsesforløb. Ved validering fjernes observation tre, idet den oprindelige startdato for uddannelsen dog føres ned til observation fire. En nærmere beskrivelse af valideringen findes i metodekapitlet.

## 8.1 Danske uddannelsesdata

*Danske uddannelsesoplysninger hjælper grønlandsk uddannelsesstatistik*

Grønlands Statistik modtager årligt data fra Danmarks Statistik med fuldførte uddannelser i det danske uddannelsessystem. Disse data følger ISCED-standard, og regnes i almindelighed for at være "høj-kvalitetsdata" som Danmarks Statistik har anvendt betydelige ressourcer på at kontrollere og validere.

Ved at samkøre de danske uddannelsesoplysninger med det grønlandske folkeregister og med USF-registeret er det muligt for Grønlands Statistik at udarbejde uddannelsesprofilen for de mennesker, der på et givet tidspunkt har folkeregisteradresse i Grønland.

Der er mange fordele ved de danske uddannelsesdata, i det mange grønlandere ligesom mange tilrejste danskere har uddannelser, der er opnået i Danmark, og som ikke nødvendigvis optræder i det grønlandske USF-register.

Kombinationen af de to registerkilder betyder, at Grønlands Statistik forbedrer sin uddannelsesstatistik betydeligt.

## 9. Metode

Alle data fra USF valideres inden de anvendes til statistik. Det skyldes, at USF-data er administrative data og ikke naturlige statistik-data. Valideringen af data er en maskinel rutine, der foregår ved afvikling af et specielt tilrettet statistikprogram. Kvaliteten af valideringen vurderes efterfølgende ved en manuel stikprøvekontrol.

*Generel kvalitetstest* Selve valideringen forløber i fire trin. I det første trin foretages et generelt kvalitets-test af data. I testen fejlsøges datamaterialet for ugyldige cpr-numre, datoer, uddannelses-koder, statuskoder osv. I tilfælde af fejl, korrigeres materialet i henhold til Uddannelsesstøtteforvaltningens (USF) anbefalinger.

I valideringens efterfølgende trin vurderes de registrerede uddannelsesforløb for hver enkelt person separat. Man kan således sige, at valideringen trin for trin sætter hver enkelt person under lup, vurderer kvaliteten og foretager validering i henhold til et fastlagt sæt regler.

*Unikke uddannelsesforløb* I trin to udvælges samtlige personer, der udelukkende er registreret én gang i registret. Disse personer har et entydigt uddannelsesforløb, der kun består af én observation. Disse unikke uddannelsesforløb betragtes som valide.

*Flere unikke uddannelsesforløb* I trin tre udvælges samtlige personer, der er registreret med flere – dog entydige uddannelseskoder. Disse personer har ligeledes et sæt af entydige uddannelsesforløb, hvor hvert uddannelseskode kun forekommer én gang. Disse unikke uddannelsesforløb betragtes ligeledes som valide.

### Skema B. Eksempel på gruppering i uddannelsesforløb for en fiktiv person

Obs.	Uddannelseskode	Uddannelse	Startdato	Slutdato	Status	Gruppe
1	30.00.11	Folkeskolelærer	01-08-86	30-11-86	Afbrudt	1
2	30.00.11	Folkeskolelærer	01-08-89	30-06-92	Eksamen	2
3	80.40.45	Samfundsfag, bach.	01-09-98	30-06-00	Trinslut	3
4	80.40.45	Samfundsfag, bach.	01-09-00	30-06-01	Eksamen	3
5	80.40.47	Samfundsfag, kand.	01-09-01	30-06-02	Orlov	4
6	80.40.47	Samfundsfag, kand.	01-09-02	01-11-03	Aktiv	4

I valideringens fjerde trin behandles den resterende mængde af data. Denne restgruppe består af personer, der er registreret flere gange på mindst én uddannelse. Valideringen udføres for én person af gangen i henhold til følgende valideringsregler:

1. Materialet sorteres kronologisk efter variablene *Startdato*.
2. Der oprettes grupper af data afhængig af uddannelseskoden og statuskoden. Hver gang uddannelseskoden skifter, opstår en ny gruppe. Endvidere opstår en ny gruppe, hvis statuskoden er *afbrudt* og næste observations startdato ligger mere end én måned efter den foregående slutdato, eller hvis statuskoden er *trinslut* og næste observations startdato ligger mere end tre måneder efter den foregående slutdato, jf. skema B. Valideringsmæssigt tillades det således at en afbrudt uddannelse kan genstartes på samme uddannelsesforløb indenfor én måned, samt at en trinafsluttende eksamen kan videreføres i et uddannelsesforløb, hvis næste startregistrering på samme uddannelseskode foretages indenfor tre måneder fx efter en sommerferie.
3. Grupper bestående af én observation betragtes som *gode*.
4. I grupper med flere data udvælges startdatoen fra den første observation samt slutdatoen fra den sidste observation, jf. skema C på næste side.

### Skema C. Eksempel på behandling af grupperede uddannelsesforløb for en fiktiv person

Obs.	Uddannelseskode	Uddannelse	Startdato	Slutdato	Status	Gruppe
1	30.00.11	Folkeskolelærer	01-08-86	30-11-86	Afbrudt	1
2	30.00.11	Folkeskolelærer	01-08-89	30-06-92	Eksamen	2
4	80.40.45	Samfundsfag, bach.	01-09-98	30-06-01	Eksamen	3
6	80.40.47	Samfundsfag, kand.	01-09-01	01-11-03	Aktiv	4

Valideringen udføres maskinelt for samtlige personer med mere end én registrering på samme uddannelseskode. Efter valideringen samles de validerede data i ét datasæt. Herefter kan tabeller til publikationen udarbejdes.

Det skal bemærkes at Grønlands Statistik tidligere foretog særlige kontroller af uddannelsesdata på individniveau ved at sende USF-oplysningerne til verifikation ude på de enkelte skoler. Denne praksis, der var langsommelig og som gav tvivlsom gevinst mht. præcision i data, har GS fra og med 2010 publikationen opgivet efter samråd med IIN.

### 9.1 Uddannelsesprofil med ISCED-systemet

Grønlands Statistik har i begyndelsen af 2011 gennemført et større kategoriseringsarbejde på det grønlandske uddannelseskoderegister, som Grønlands Statistik driver. Kategoriseringen har haft til mål at gøre grønlandske uddannelseskoder, og dermed det grønlandske uddannelsessystem, internationale sammenligneligt.

”Nøglen” til denne sammenlignelighed er det såkaldte ISCED-system (International Standard Classification of Education) som UNESCO – FN’s organ for uddannelse og kultur anvender i 193 lande og territorier verden over<sup>4</sup>.

En oversigt over de anvendte kategoriseringskoder ses i tabel 12 senere i dette kapitel.

Resultatet af kategoriseringsarbejdet er at alle grønlandske uddannelseskoder – der er ca 980 – nu har tilknyttet en ISCED-kode. Opgørelser af uddannelsessektoren i Grønland kan dermed gøres sammenlignelig med verdens øvrige lande.

#### *En bemærkning om gamle uddannelsesoplysninger*

Det skal bemærkes, at uddannelsesoplysninger for grønlandske uddannelser taget før ca. 1980 er meget sparsomme. Det betyder at der er en vis underrepræsentation blandt de ældre medborgere i uddannelsesstatistikken. Og man bør vurdere uddannelsesstatistikken herefter.

En effekt heraf er at det ikke er muligt at udskille de medborgere, der kun har 7 års skolegang bag sig.

Rent praktisk betyder dét at alle medborgere, som Grønlands Statistik ikke har andre uddannelsesoplysninger på antages som udgangspunkt at have bestået folkeskolens tiendeklasse.

En del erhvervsuddannelser fra 1980erne og tidligere er heller ikke med i uddannelsesstatistikken, og her på grund af manglende oplysninger.

Til selve opgørelserne i ISCED-systemet anvendes to datakilder:

- USF-data over færdiggjorte uddannelser i USF-regi.
- Danske uddannelsesdata – de såkaldte HFFU-data (”højest fuldførte uddannelse”) der årligt leveres af Danmarks Statistik direkte til Grønlands Statistik.

Disse to datasæt samkøres ved anvendelse af den fælles ISCED-kodestandard, og befolkningen uddannelsesprofil kan udledes. ISCED anvendes pt ikke til uddannelsesforløb.

<sup>4</sup> Yderligere oplysninger om ISCED-systemet kan findes på [www.unesco.org/](http://www.unesco.org/) Her findes også omfattende guider, field manuals, samt opslagsværker om systemet.



ISCED-systemet består af en kode på 8 tegn, hvoraf de første fem har generel betydning.

De to første tegn angiver det niveau, en given uddannelse har i det universelle system.

Tegnene 3-5 fortæller om den sektor en given uddannelse retter sig imod.

- Anvendes alene 3. tegn er sektoropdelingen meget overordnet, med 10 sektorer. Anvender man tegn 3 og 4 opnår man en lidt mere findelt kodeliste med ca. 27 sektorer
- Og anvender man alle tre tegn 3, 4 & 5 kan man råde over en opdeling med næsten 100 undersektorer.

Det skal bemærkes at de tre niveauer er hierarkisk opbygget. Således kan man i systemet altid "gå opad" fra en findelt sektoropdeling til en mere overordnet opdeling. Den modsatte vej kan man tillige ret enkelt "kode sig vej til" via hierarkiet.

*Eksempel på en  
ISCED-kodning*

Et eksempel:

I det grønlandske uddannelseskoderegister findes der en kode for "Skibsmekaniker".

Den grønlandske uddannelseskode er: 24 11 11

Nu har uddannelsen fået tildelt en ISCED-kode, som er: 3C 525 000

I ISCED-Systemet betyder dette:

"3C" står for "Faglige grunduddannelser/erhvervsuddannelser"  
525 står for: "Motorkøretøjer, skibe og fly"  
Det er en undergruppe til 52 "Ingeniør og teknik"  
Som igen er en undergruppe til 5 "Ingeniør"

De tre sidste nuller anvendes ikke i Grønland. I visse lande anvendes de tre sidste tegn til lokale opdelinger, der ikke har international anvendelse.

På næste side ses de fire centrale kategori-tabeller til ISCED-systemet.

**Tabel 12. ISCED-kategoriseringer**

ISCED Niveau (1.-2. tegn)	ISCED Sektor (3. tegn)	ISCED Sektor (3.-4. tegn)
00 Førskole, børnehave, børnehaveklasse 10 Grundskole, lavt niveau 20 Grundskole, højt niveau 3A Studieforberevende uddannelser 3C Erhvervsuddannelser 4A Suppleringskurser 5A Videregående akademiske uddannelser 5B Videregående erhvervsuddannelser 60 Avancerede forskeruddannelser	0 Grundlæggende generelle programmer 1 Uddannelse 2 Humaniora og kunst 3 Samfundsvidenskab, økonomi og jura 4 Naturvidenskab, matematik og IT 5 Ingeniør, produktion & konstruktion 6 Landbrug og veterinær 7 Sundhed og velfærd 8 Servisektor 9 Uspecificeret	01 Grundlæggende generelle programmer 08 Læse- og regnefærdigheder 09 Personlig udvikling 14 Lærerruddannelser 21 Kunst 22 Humanistiske fag 31 Social- og adfærdsvidenskab 32 Journalistik og informationshåndtering 34 Erhverv og administration 38 Jura 42 Biovidenskab 44 Fysik 46 Matematik og statistik 48 IT og databehandling 52 Ingeniør og teknik 54 Tilvirkning og proces teknologi 58 Arkitektur og byggeri 62 Landbrug, skovbrug og fiskeri 64 Veterinær 72 Sundhed 76 Socialområdet 81 Personlige tjenesteydelser 84 Transport og postvæsen 85 Miljøbeskyttelse 86 Sikkerhed og beskyttelse 99 Uspecificeret
<b>ISCED Sektor 3.-5. tegn</b> 010 Grundlæggende færdigheder, generelt 080 Læse- og regnefærdighed 090 Personlig udvikling 140 Lærerruddannelser og pædagogik, generelt 142 Pædagogik, læreprocesser, test, evaluering 143 Lærerruddannelse på førskoleområdet 144 Folkeskolelærerruddannelse på grundniveau 145 Folkeskolelærerruddannelse med linjefag 146 Uddannelser for undervisere på erhvervsområdet 210 Kunst og kultur, generelt 211 Malerkunst, skulptur, kunsthistorie 212 Musik og udøvende kunst 213 Audiovisuel- og mediekundskab og produktion 214 Design 220 Humanistiske fag, generelt 221 Religion 222 Fremmedsprog 223 Modersmål 225 Historie og arkæologi 226 Filosofi og etik 310 Social- og adfærdsvidenskab, generelt 311 Psykologi 312 Sociologi og kulturstudier 313 Politik og samfund 314 Økonomi 321 Journalistik 322 Biblioteker, arkiver og informationsopbevaring 340 Erhverv og administration, generelt 341 Engros og detailhandel 342 Markedsføring og reklame 343 Bank, finans, forsikring, realkredit	344 Regnskab og skatter 345 Ledelse og virksomhedsadministration 346 Sekretariats- og kontorarbejde 347 Arbejdslivs-kundskab 380 Jura og advokat 421 Biologi og biokemi 422 Miljøvidenskab 440 Naturvidenskab, generelt 441 Fysik 442 Kemi 443 Geovidenskab 461 Matematik 462 Statistik 480 IT og databehandling, generelt 481 IT teknologi 482 IT anvendelighed 520 Ingeniør og teknik, generelt 521 Mekanik og metalarbejder 522 Energiproduktion 523 Elektronik og automatisering 524 Kemiske processer 525 Motorkøretøjer, skibe og fly 540 Tilvirkning og procesbehandling, generelt 541 Tilberedning af fødevarer 542 Tekstiler, beklædning, fodtøj, lædervarer 543 Materialer (træ, papir, plast, glas) 544 Minedrift og udvinding 581 Arkitektur og byplanlægning 582 Byggeri og anlægsarbejder 620 Landbrug, skovbrug og fiskeri, generelt 621 Planteafgrøder og husdyrproduktion	622 Havebrug 623 Skovbrug 624 Fiskeri 640 Veterinær 720 Sundhed, generelt 721 Medicin 723 Sygepleje og omsorg 724 Odontologi og tandteknik 725 Medicinsk diagnostik og behandlingsregimer 726 Terapi og genoptræning 727 Farmaci og apoteksdrift 761 Børnepasning og støtte til unge 762 Socialt arbejde og rådgivning 810 Personlige tjenesteydelser, generelt 811 Hotel, restaurant og catering 812 Turisme, fritid og rejseaktivitet 813 Sport 814 Hjemmeservice 815 Frisør og skønhedspleje 840 Transport, flytrafik og postvæsen 850 Miljøbeskyttelse, generelt 851 Miljøteknik 852 Natur og vildt 853 Renholdelse 860 Sikkerhed, generelt 861 Beskyttelse af personer og ejendom 862 Arbejds miljø 863 Militær og forsvar 999 Uspecificeret

---

Signatur forklaring:

- ... Oplysninger foreligger ikke
- .. Oplysninger for usikre til at angives eller diskretionshensyn
- . Tal kan efter sagens natur ikke forekomme
- 0 Mindre end halvdelen af den anvendte enhed
- Nul
- \* Foreløbigt eller anslået tal

Eventuel henvendelse

Søren C. Bjulf  
E-mail: [scb@stat.gl](mailto:scb@stat.gl)

Uddannelse 2011:1

19. maj 2011

---

Grønlands Statistik  
Postboks 1025 · 3900 Nuuk  
Tlf.: 36 23 60 · Fax: 36 23 61  
[www.stat.gl](http://www.stat.gl) · e-mail: [stat@stat.gl](mailto:stat@stat.gl)

