

## Overnatningsstatistikken 2007

### Sammenfatning

*Antallet af registrerede overnatninger steg med 4,0 pct. i 2007*

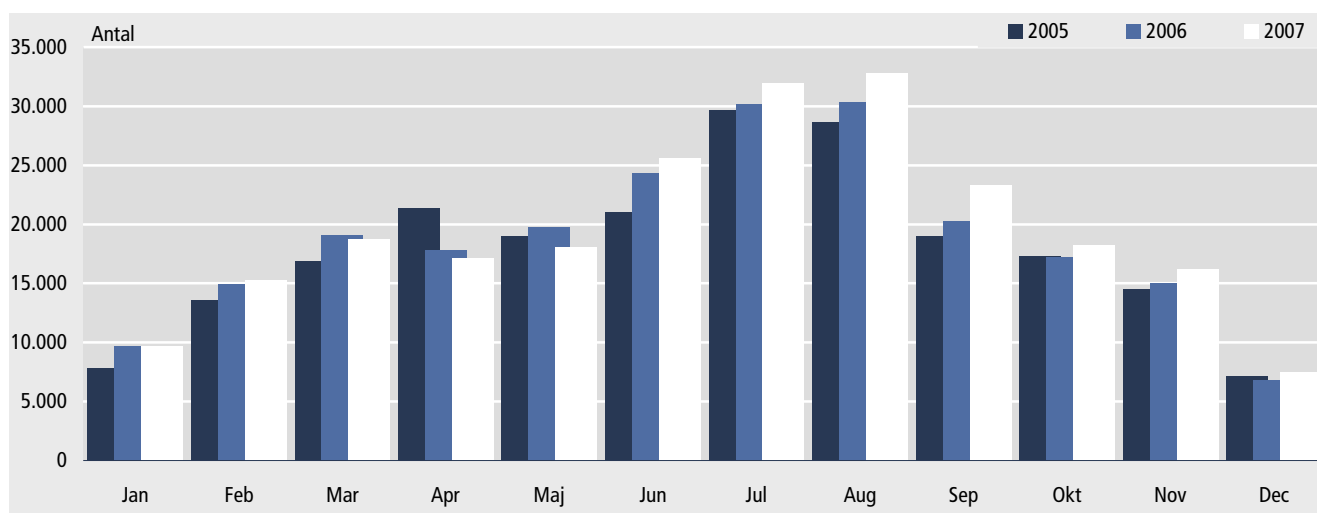
Antallet af registrerede overnatninger steg med 8.937 overnatninger i 2007 i forhold til året før. Således steg antallet af registrerede overnatninger i Grønland til 234.604 i 2007. Dette svarer til en stigning på 4,0 pct. i forhold til 2006, hvor der var 225.667 registrerede overnatninger.

*Flere overnattende gæster i 2007*

Samtidig viser publikationen, at antallet af registrerede overnattende gæster er steget med 6.083 personer i forhold til 2006, hvilket svarer til en stigning på 7,9 pct. Publikationen viser også at det gennemsnitlige antal overnatninger er faldet til 2,8 dage i 2007 fra 2,9 dage i 2006.

Figur 1.

Antal registrerede overnatninger fordelt på måneder, 2005-2007



Skema 1.

Ændringer i overnatningsstatistikken i 2007 i forhold til 2006

Udvalgte indikatorer	Observationer	Ændring
Antal registrerede overnatninger	Antallet af overnatninger er steget til 34.604 fra 225.667. En stigning på 8.937 overnatninger.	↗
Antal overnattende gæster	Antallet af overnattende gæster er steget til 82.985 fra 76.902. En stigning på 6.083 personer.	↗
Antal overnatningsdage	De gennemsnitlige overnatningsdage er faldet til 2,8 dage i 2007 fra 2,9 dage i 2006.	↘
Antal registrerede overnatninger af gæster fra Grønland	Antallet af overnatninger foretaget af gæster fra Grønland er steget til 119.970 fra 103.664. En stigning på 16.306 overnatninger.	↗
Antal registrerede overnatninger af gæster fra Danmark	Antallet af overnatninger foretaget af gæster fra Danmark er faldet til 78.788 fra 82.309. Et fald på 3.521 overnatninger.	↘
Antal registrerede overnatninger af gæster fra det Øvrige udland	Antallet af overnatninger foretaget af gæster fra det øvrige udland er faldet til 35.517 fra 39.627. Et fald på 4.110 overnatninger.	↘
Antal udlejede værelser	Antallet af udlejede værelser er steget til 188.958 fra 183.549. En stigning på 5.409 værelser.	↗

## Indholdsfortegnelse

---

<b>Sammenfatning</b> .....	1
Figur 1. Antal registrerede overnatninger fordelt på måneder, 2005-2007 .....	1
Skema 1. Ændringer i overnatningsstatistikken i 2006 i forhold til 2005 .....	1
<b>Kapitel 1. Indledning</b> .....	3
Oversigt 1. Regionsopdeling for overnatningsstatistikken .....	3
<b>Kapitel 2. Overnatninger i perioden 2004 til 2006</b> .....	4
Tabel 1A. Registrerede overnatninger fordelt på nationaliteter, 2005-2007 .....	4
Tabel 1B. Ændringer i antallet af registrerede overnatninger, 2005-2007, pct. ....	5
Figur 2. Antal overnatninger foretaget af gæster fra Grønland, Danmark, det Øvrige Udland og Ukendt, 2005-2007. ....	5
Tabel 2. Antallet af overnattende gæster, relativ fordeling samt det gennemsnitlige antal overnatninger fordelt på regioner, 2005-2007 .....	6
Tabel 3. Regional fordeling af registrerede overnatninger, 2005-2007 .....	7
Tabel 4. Indeks over antallet af registrerede overnatninger, 2005-2007 (2005 = 100) ....	7
Tabel 5. Værelseskapacitet samt udlejning af værelser fordelt på regioner og måneder, 2005-2007 .....	8
<b>Kapitel 3. Metode og datagrundlag</b> .....	10
Oversigt 2 Antallet af indberettere fordelt på regioner og måneder, 2005-2007. ....	10

---

## Kapitel 1 Indledning

Denne publikation indeholder overnatningsstatistikken for 2007. Publikationen viser udviklingen i antallet af overnatninger, antallet af overnattende gæster, værelseskapacitet samt belægningsprocenten på landets overnatningssteder i forhold til 2005 og 2006. Det skal understreges, at ikke alle overnatningssteder i Grønland er med i denne publikation. Grønlands Statistik arbejder løbende på at foretage forbedringer af statistikken ved at inddrage flere overnatningssteder.

Nedenfor vises en oversigt over de overnatningssteder, der indgår i overnatningsstatistikken.

### Regionsopdeling

I denne publikation er regionerne opdelt i *Region Syd*, *Region Midt*, *Region Disko* og *Region Nord/Øst*. Nordgrønland og Østgrønland er slået sammen til en region pga. at der er så få overnatningssteder der indberetter i forhold til andre regioner.

Oversigt 1. **Regionsopdeling for overnatningsstatistikken**

Regioner	Kommuner	Overnatningssteder
Region Syd	Nanortalik	Hotel Tupilak, Hotel Kap Farvel, Vandrehjem Nanortalik, Camping Nanortalik, NTS Vandrehjem, Qaannivik & Sea Side Hotel
	- Qaqortoq	Hotel Qaqortoq, Sulisartut Højskoliat og Sømandshjemmet
	- Narsaq	Hotel Narsarsuaq, Hotel Perlen, Hotel Niviarsiaq, Hotel Narsaq, Hotel Inuili og Hotel Gedebakken
Region Midt	Ivittuut	Hotellet i Ivigtuut, Humlebo Ivigtuut, B126 Ivigtuut og Jægerhytten Ivittuut
	- Nuuk	Sømandshjemmet, Hotel Hans Egede og Hotel Nuuk (de to hoteller er slået sammen pr. 01. marts 2003)
	- Maniitsoq	Hotel Maniitsoq og Hotel Heilmann Lyberth
	- Sisimiut / Kangerlussuaq	Hotel Sisimiut, Knud Rasmussenip Højskolia, Sømandshjemmet, Hotel Kangerlussuaq, Kangerlussuaq International Science Center (KISS), Vandrehjemmet Old Camp og Polar Lodge
	-	
Region Disko	Ilulissat	Hotel Arctic, Hotel Hvide Falk, Cab Inn Hotel, Hotel Ice Fiord, Rodebay Hytter, Illu B-682 og Ilulissat Vandrehjem
	- Qasigiannuguit	Hotel Disko Bay
	- Aasiaat	Sømandshjemmet, Hotel Nanoq, Egedesminde Gæstehjem og Hotellejlighederne
	- Qeqertarsuaq	Hotel Disko, Vandrehjem Napasunnguit, Vandrehjem Siorarsuit og Island Hostel
Region Nord/Øst	Uummannaq	Hotel Uummannaq
	- Qaanaaq	Hotel Qaanaaq
	- Tasiilaq	Hotel Angmagssalik, Hotel Nansen og Hotel Kulusuk
	- Ittoqqortoormiit	Simonsen & Holtz ApS

## Kapitel 2 Overnatninger i perioden 2005 til 2007

Betragtes de registrerede overnatninger efter nationalitet er antallet af overnatninger foretaget af hjemmehørende gæster steget mest i 2007. I 2006 foretog grønlandske gæster 103.664 overnatninger, mens tallet i 2007 steg til 119.970 overnatninger. Det er en stigning på 16.306 overnatninger, svarende til 15,7 pct.

**Tabel 1A. Registrerede overnatninger fordelt på nationaliteter, 2005-2007**

	2005					2006					2007				
	I alt	1. kvrt.	2. kvrt.	3. kvrt.	4. kvrt.	I alt	1. kvrt.	2. kvrt.	3. kvrt.	4. kvrt.	I alt	1. kvrt.	2. kvrt.	3. kvrt.	4. kvrt.
<b>I alt</b>	<b>215.916</b>	<b>38.286</b>	<b>61.410</b>	<b>77.270</b>	<b>38.950</b>	<b>225.667</b>	<b>43.781</b>	<b>61.914</b>	<b>80.830</b>	<b>39.142</b>	<b>234.604</b>	<b>43.736</b>	<b>60.816</b>	<b>88.119</b>	<b>41.933</b>
Grønland	106.712	24.068	29.799	27.320	25.525	103.664	25.337	25.970	26.986	25.371	119.970	26.839	29.980	33.147	30.004
Danmark	67.876	11.274	17.183	29.795	9.624	82.309	14.876	21.840	35.584	10.009	78.788	14.493	20.718	34.263	9.314
Sverige	2.892	105	2.010	655	122	2.308	157	1.023	753	375	2.219	278	668	1.071	202
Norge	1.419	54	440	686	239	2.196	341	387	1.229	239	1.851	137	523	865	326
Island	6.881	84	2.230	2.716	1.851	8.494	1.110	2.454	3.179	1.751	1.359	116	150	943	150
Tyskland	3.726	126	623	2.924	53	3.982	197	736	2.949	100	4.459	255	968	3.202	34
Frankrig	1.422	74	705	599	44	1.378	99	549	726	4	1.858	68	663	1.038	89
Italien	431	35	102	289	5	541	59	112	362	8	738	53	108	548	29
Holland	474	71	88	301	14	656	59	159	392	46	1.117	105	291	714	7
England	2.611	188	1.336	993	94	2.097	228	642	1.124	103	2.260	287	443	1.379	151
Øvrige Europa	3.034	270	702	1.804	258	4.713	432	1.040	2.913	328	4.255	298	945	2.792	220
USA	6.756	532	3.184	2.982	58	9.536	374	6.003	2.718	441	8.744	309	3.517	4.502	416
Japan	765	142	168	399	56	1.006	178	196	503	129	727	104	101	452	70
Canada	1.520	465	268	539	248	1.057	217	229	454	157	1.878	238	600	699	341
Andre lande	2.281	143	905	1.141	92	1.663	117	574	891	81	4.052	156	898	2.418	580
Ukendt	7.116	655	1.667	4.127	667	67	0	0	67	0	329	0	243	86	0
<b>Akkumuleret</b>		<b>38.286</b>	<b>99.696</b>	<b>176.966</b>	<b>215.916</b>		<b>43.781</b>	<b>105.695</b>	<b>186.525</b>	<b>225.667</b>		<b>43.736</b>	<b>104.552</b>	<b>192.671</b>	<b>234.604</b>

Anm. Akkumuleret viser antallet af overnatninger siden 1. januar det pågældende år.

Anm. En femtedel af stigningen i antal registrerede overnatninger foretaget af hjemmehørende kan tilskrives et enkelt overnatningssted, hvor en uddannelsesinstitution har lejet 22 værelser i 5 måneder til deres elever.

### *De islandske arbejdere ved Qorlortorsuaq er rejst hjem*

Endvidere kan det ses, at antallet af overnatninger foretaget af gæster fra det øvrige udland (undtagen Danmark og Ukendt land) i 2007 er faldet i forhold til året før. Faldet er på 4.110 overnatninger, hvilket svarer til et fald på -10,0 pct. Det store fald i antallet af overnatninger kan tilskrives et fald i antallet af overnattende gæster fra Island, hvor overnatningerne faldt med 7.135 overnatninger. Denne udvikling i tallene for 2007 afspejler afslutningen af byggeriet af vandkraftværket ved Qorlortorsuaq, hvor der ved byggeriet fortrinsvis blev brugt islandsk arbejdskraft. Når man ikke tager Island med i tallene, er overnatninger foretaget af gæster fra det øvrige udland steget med 3.025 overnatninger, svarende til 10,0 pct.

### *Størst procentvis stigning*

Den største procentvise stigning er foretaget af gæster fra "andre" lande. I 2006 foretog gæster fra "andre" lande 1.663 overnatninger, mens tallet steg til 4.052 i 2007. Det svarer til en stigning på 2.389 overnatninger (+143,7 pct).

### *Størst procentvis fald*

Når man ser bort fra faldet i overnatninger foretaget af islandske gæster, er antallet af overnatninger foretaget af gæster fra Japan faldet til 737 i 2007 fra 1.006 i 2006. Det svarer til et fald på 279 overnatninger (-27,7 pct.).

I tabel 1b nedenfor resumeres de generelle overordnede ændringer i tabel 1a. Det kan bl.a. ses, at antallet af registrerede overnatninger for 3. og 4. kvartal 2007 er steget i forhold til samme periode i 2006.

**Tabel 1B. Ændringer i antallet af registrerede overnatninger, 2005-2007, pct.**

	Hele året	1. kvartal	2. kvartal	3. kvartal	4. kvartal
2006-2007 .....	4,0	-0,1	-1,8	9,0	7,1
2005-2006 .....	4,5	14,4	0,8	4,6	0,5

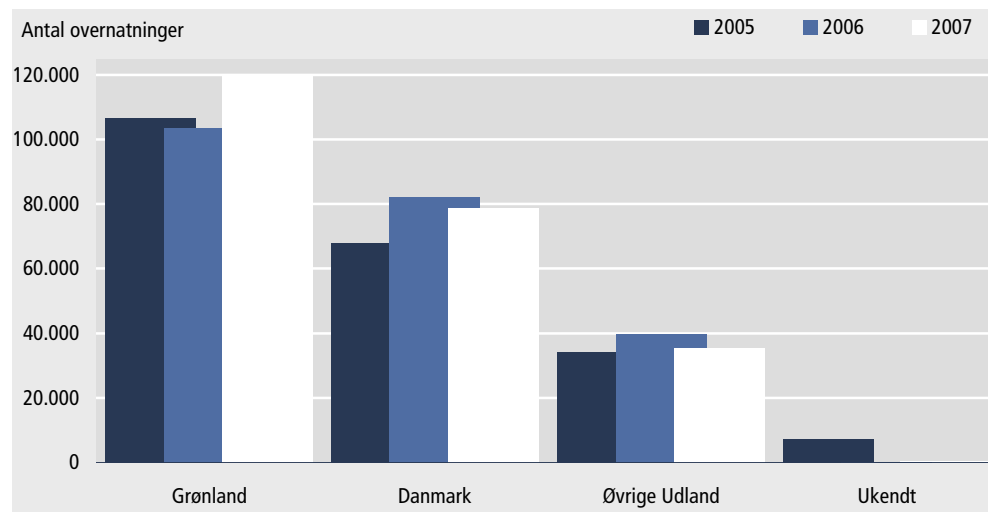
**Fordeling af gæster på lande**

På figur 2 ses fordelingen af overnatninger fordelt på gæster fra henholdsvis Grønland, Danmark, det Øvrige udland samt Ukendt land. I 2007 er 48,9 pct. af alle overnatninger foretaget af hjemmehørende gæster. Danske gæster står for 32,1 pct. af de registrerede overnatninger, mens ca. hver syvende overnatning er foretaget af en gæst fra det øvrige udland (14,5 pct.).

I enkelte tilfælde mangler der en registrering af gæsternes bopælsland. Antallet af denne gruppe gæster optræder derfor i 2007 med 262 overnatninger. Det svarer til, at 0,1 pct. af alle overnatningerne i 2007 er foretaget af gæster med en uoplyst land.

Den største ændring i 2007 i forhold til 2006 er, at antallet af registrerede overnatninger foretaget af hjemmehørende gæster er steget. Stigningen er på 15,7 pct. Antallet af registrerede overnatninger foretaget af gæster fra Danmark er faldet med -4,3 pct., mens antallet af registrerede overnatninger foretaget af gæster fra det øvrige udland også er faldet, hvor faldet er på -10,4 pct. Igen ville tallene være anderledes hvis man ikke tog islandske gæster med, hvor der så ville være en stigning på 20,0 pct. i antallet af overnatninger foretaget af gæster fra det øvrige udland

**Figur 2. Overnatninger foretaget af gæster fra Grønland, Danmark, det Øvrige Udland og Ukendt, 2005-2007**



Tabel 2 viser udviklingen af antallet af overnattende gæster, antal overnatninger samt det gennemsnitlige antal overnatninger i perioden 2005 til 2007. Det ses, at antallet af overnattende gæster i 2007 er steget til 82.985. Det svarer til en stigning på 7,9 pct. i forhold til året før. Det ses imidlertid, at de gennemsnitlige antal overnatninger pr. gæst er faldet til 2,8 dage i 2007 fra 2,9 dage i 2006.

Tabel 2.

**Antallet af overnattende gæster, overnatninger samt det gennemsnitlige antal overnatninger fordelt på regioner, 2005-2007**

	Overnattende gæster			Overnatninger			Gennemsnitlig overnatning pr. gæst		
	2005	2006	2007	2005	2006	2007	2005	2006	2007
	Antal personer			Antal natte			Antal dage		
<b>I alt</b> .....	<b>78.551</b>	<b>76.902</b>	<b>82.985</b>	<b>215.916</b>	<b>225.667</b>	<b>234.604</b>	<b>2,7</b>	<b>2,9</b>	<b>2,8</b>
Grønland .....	39.750	37.616	42.167	106.712	103.664	119.970	2,7	2,8	2,8
Danmark .....	24.833	27.030	26.895	67.876	82.309	78.788	2,7	3,0	2,9
Øvrige udland .....	11.333	12.209	13.810	34.212	39.627	35.517	3,0	3,2	2,6
Ukendt .....	2.635	47	113	7.116	67	329	2,7	1,4	2,9
<b>Region Syd i alt</b> .....	<b>13.103</b>	<b>12.912</b>	<b>11.846</b>	<b>37.333</b>	<b>38.093</b>	<b>34.333</b>	<b>2,8</b>	<b>3,0</b>	<b>2,9</b>
Grønland .....	6.617	6.200	6.725	17.060	16.136	22.219	2,6	2,6	3,3
Danmark .....	4.186	3.870	2.803	11.275	11.183	7.368	2,7	2,9	2,6
Øvrige udland .....	2.300	2.795	2.344	8.998	10.707	4.746	3,9	3,8	2,0
Ukendt .....	-	47	-	-	67	-	-	1,4	-
<b>Region Midt i alt</b> .....	<b>38.622</b>	<b>38.615</b>	<b>40.185</b>	<b>106.536</b>	<b>113.696</b>	<b>115.499</b>	<b>2,8</b>	<b>2,9</b>	<b>2,9</b>
Grønland .....	21.627	20.026	22.320	59.310	55.390	62.182	2,7	2,8	2,8
Danmark .....	12.952	14.422	13.138	34.696	42.351	39.390	2,7	2,9	3,0
Øvrige udland .....	4.043	4.167	5.144	12.530	15.955	13.927	3,1	3,8	2,7
Ukendt .....	-	-	-	-	-	-	-	-	-
<b>Region Disko i alt</b> .....	<b>20.617</b>	<b>21.218</b>	<b>24.463</b>	<b>56.367</b>	<b>62.398</b>	<b>71.535</b>	<b>2,7</b>	<b>2,9</b>	<b>2,9</b>
Grønland .....	10.010	10.393	11.847	25.849	28.234	30.877	2,6	2,7	2,6
Danmark .....	6.237	8.110	9.524	18.222	26.399	28.330	2,9	3,3	3,0
Øvrige udland .....	1.735	2.715	4.305	5.180	7.765	11.999	3,0	2,9	2,8
Ukendt .....	2.635	2.635	113	7.116	-	329	2,7	-	2,9
<b>Region Nord/Øst i alt</b> .....	<b>6.209</b>	<b>4.157</b>	<b>4.702</b>	<b>15.680</b>	<b>11.480</b>	<b>13.237</b>	<b>2,5</b>	<b>2,8</b>	<b>2,8</b>
Grønland .....	1.496	997	1.275	4.493	3.904	4.692	3,0	3,9	3,7
Danmark .....	1.458	628	1.430	3.683	2.376	3.700	2,5	3,8	2,6
Øvrige udland .....	3.255	2532	2.017	7.504	5.200	4.845	2,3	2,1	2,4
Ukendt .....	-	-	-	-	-	-	-	-	-

I tabel 3 vises udviklingen i antallet af overnatninger i 2005-2007 fordelt efter måneder og regioner.

*Region Syd* er den eneste region hvor der er et fald i antal registrerede overnatninger. I 2007 var der 34.333 overnatninger, hvor der i 2006 var 38.093 overnatninger (-9,9 pct.). Andelen ud af de samlede overnatninger udgjorde i *Region Syd* 14,6 pct. af alle overnatningerne, mod 16,9 pct. året før.

*Region Midt* er den region, hvor der registreres flest overnatninger. *Region Midt* i 2007 har således haft 49,2 pct. af samtlige overnatninger. Det er en mindre andel i forhold til året før, hvor region midt havde 50,4 pct. af alle overnatningerne.

*Region Disko* har i de sidste tre år haft en stigning i deres andel af de samlede overnatninger. I 2006 udgjorde overnatningerne i Disko 27,7 pct. af alle overnatningerne, og i 2007 er den steget til 30,5 pct.

Den største procentvise fremgang blandt regionerne er sket i *Region Nord/Øst*, hvor der i 2007 har været 13.237 overnatninger mod 11.480 året før (+ 15,3 pct.).

Tabel 3.

## Regional fordeling af registrerede overnatninger, 2005-2007

	Overnatninger					Relativ fordeling				
	I alt	Region Syd	Region Midt	Region Disko	Region Nord/Øst	I alt	Region Syd	Region Midt	Region Disko	Region Nord/Øst
<b>Hele 2007</b> .....	<b>234.604</b>	<b>34.333</b>	<b>115.499</b>	<b>71.535</b>	<b>13.237</b>	<b>100,0</b>	<b>14,6</b>	<b>49,2</b>	<b>30,5</b>	<b>5,6</b>
Januar .....	9.686	1.380	5.560	2.317	429	4,1	0,6	2,4	1,0	0,2
Februar .....	15.276	2.266	8.931	3.628	451	6,5	1,0	3,8	1,5	0,2
Marts .....	18.774	1.552	11.002	5.410	810	8,0	0,7	4,7	2,3	0,3
April .....	17.113	1.830	9.001	5.229	1.053	7,3	0,8	3,8	2,2	0,4
Maj .....	18.121	2.386	9.763	5.086	886	7,7	1,0	4,2	2,2	0,4
Juni .....	25.582	3.109	11.652	9.214	1.607	10,9	1,3	5,0	3,9	0,7
Juli .....	31.996	4.673	11.620	13.139	2.564	13,6	2,0	5,0	5,6	1,1
August .....	32.788	5.925	13.314	10.646	2.903	14,0	2,5	5,7	4,5	1,2
September .....	23.335	3.918	11.126	7.405	886	9,9	1,7	4,7	3,2	0,4
Oktober .....	18.248	3.266	10.089	4.241	652	7,8	1,4	4,3	1,8	0,3
November .....	16.163	2.344	9.439	3.710	670	6,9	1,0	4,0	1,6	0,3
December .....	7.522	1.684	4.002	1.510	326	3,2	0,7	1,7	0,6	0,1
<b>Hele 2006</b> .....	<b>225.667</b>	<b>38.093</b>	<b>113.696</b>	<b>62.398</b>	<b>11.480</b>	<b>100,0</b>	<b>16,9</b>	<b>50,4</b>	<b>27,7</b>	<b>5,1</b>
Januar .....	9.722	1.879	5.288	2.477	78	4,3	0,8	2,3	1,1	0,0
Februar .....	14.964	2.249	8.034	4.264	417	6,6	1,0	3,6	1,9	0,2
Marts .....	19.095	1.775	11.052	5.307	961	8,5	0,8	4,9	2,4	0,4
April .....	17.792	2.650	9.474	4.770	898	7,9	1,2	4,2	2,1	0,4
Maj .....	19.753	2.982	12.313	3.889	569	8,8	1,3	5,5	1,7	0,3
Juni .....	24.369	4.601	11.195	7.171	1.402	10,8	2,0	5,0	3,2	0,6
Juli .....	30.152	5.573	11.120	11.141	2.318	13,4	2,5	4,9	4,9	1,0
August .....	30.363	6.207	13.002	8.807	2.347	13,5	2,8	5,8	3,9	1,0
September .....	20.315	3.351	10.530	5.262	1.172	9,0	1,5	4,7	2,3	0,5
Oktober .....	17.240	3.007	9.469	4.201	563	7,6	1,3	4,2	1,9	0,2
November .....	15.061	2.540	8.804	3.170	547	6,7	1,1	3,9	1,4	0,2
December .....	6.841	1.279	3.415	1.939	208	3,0	0,6	1,5	0,9	0,1
<b>Hele 2005</b> .....	<b>215.916</b>	<b>37.333</b>	<b>106.536</b>	<b>56.367</b>	<b>15.680</b>	<b>100,0</b>	<b>17,3</b>	<b>49,3</b>	<b>26,1</b>	<b>7,3</b>
Januar .....	7.809	1.189	4.009	2.206	405	3,6	0,6	1,9	1,0	0,2
Februar .....	13.549	1.402	8.360	3.358	429	6,3	0,6	3,9	1,6	0,2
Marts .....	16.928	1.415	10.146	4.462	905	7,8	0,7	4,7	2,1	0,4
April .....	21.396	2.841	10.765	5.397	2.393	9,9	1,3	5,0	2,5	1,1
Maj .....	18.986	2.655	10.410	4.449	1.472	8,8	1,2	4,8	2,1	0,7
Juni .....	21.028	5.184	8.237	5.947	1.660	9,7	2,4	3,8	2,8	0,8
Juli .....	29.677	6.338	10.161	10.069	3.109	13,7	2,9	4,7	4,7	1,4
August .....	28.607	5.630	11.876	8.032	3.069	13,2	2,6	5,5	3,7	1,4
September .....	18.986	2.854	10.288	4.863	981	8,8	1,3	4,8	2,3	0,5
Oktober .....	17.291	3.226	10.326	3.075	664	8,0	1,5	4,8	1,4	0,3
November .....	14.529	3.029	8.068	3.075	357	6,7	1,4	3,7	1,4	0,2
December .....	7.130	1.570	3.890	1.434	236	3,3	0,7	1,8	0,7	0,1

I tabel 4 vises et indeks over antallet af registrerede overnatninger i 2005-2007. Basisåret er 2005, hvor indekset er lig 100. Indekstillene illustrerer udviklingen i antallet af registrerede overnatninger.

Tabel 4. Indeks over antal af registrerede overnatninger, 2005-2007 (2005=100)

	Regioner				Region Nord/Øst
	i alt	Region Syd	Region Midt	Region Disko	
2005 .....	108	92	108	125	89
2004 .....	104	102	107	111	73
2003 .....	100	100	100	100	100

Belægningen varierer fra  
46,7 pct. til 20,9 pct.

I tabel 5 vises antallet af udlejede værelser, kapaciteten af værelser samt belægningsprocenten i de forskellige regioner. Den samlede værelseskapacitet var i 2007 på 513.900 værelser. I 2006 var der 501.847 værelser.

Belægningsprocenten i 2005 var på 39,9 pct. og faldt til 36,6 pct. i 2006, hvilket skyldtes en rimelig stor stigning i værelseskapaciteten i løbet af 2006. I 2007 har der været en beskedent stigning i belægningsprocenten, hvor den er steget til 36,8 pct. til trods for en stigning i værelseskapaciteten på knap 12.000 ekstra værelser.

Tabel 5. **Værelseskapacitet samt udlejning af værelser fordelt på regioner og måneder, 2005-2007**

	I alt	Region Syd	Region Midt	Region Disko	Region Nord/Øst
<b>Hele 2007</b>					
<b>Antal udlejede værelser</b> .....	<b>188.958</b>	<b>28.326</b>	<b>95.957</b>	<b>53.477</b>	<b>11.198</b>
Januar .....	8.564	1.161	4.834	2.186	383
Februar .....	13.007	2.106	7.345	3.114	442
Marts .....	15.988	1.428	9.156	4.685	719
April .....	13.629	1.658	7.468	3.558	945
Maj .....	15.600	2.149	8.596	4.063	792
Juni .....	20.212	2.571	9.790	6.547	1.304
Juli .....	21.146	3.003	8.534	7.711	1.898
August .....	24.642	4.176	10.802	7.363	2.301
September .....	19.007	3.336	9.285	5.562	824
Oktober .....	15.721	3.087	8.139	3.883	612
November .....	14.786	2.234	8.490	3.409	653
December .....	6.656	1.417	3.518	1.396	325
<b>Kapacitet i alt</b> .....	<b>513.900</b>	<b>107.041</b>	<b>238.818</b>	<b>114.577</b>	<b>53.464</b>
Januar .....	40.114	8.649	19.561	7.595	4.309
Februar .....	37.632	7.812	17.780	8.148	3.892
Marts .....	42.470	8.618	19.654	9.486	4.712
April .....	41.250	8.520	19.020	9.150	4.560
Maj .....	43.214	8.804	20.553	9.455	4.402
Juni .....	44.040	9.780	19.890	10.110	4.260
Juli .....	46.469	10.292	20.553	10.633	4.991
August .....	45.198	9.796	20.615	10.261	4.526
September .....	42.690	8.550	19.920	9.840	4.380
Oktober .....	44.113	8.835	20.646	10.106	4.526
November .....	42.690	8.550	19.980	9.780	4.380
December .....	44.020	8.835	20.646	10.013	4.526
<b>Kapacitet i procent i alt</b> .....	<b>100,0</b>	<b>20,8</b>	<b>46,5</b>	<b>22,3</b>	<b>10,4</b>
<b>Belægningsprocent i alt</b> .....	<b>36,8</b>	<b>26,5</b>	<b>40,2</b>	<b>46,7</b>	<b>20,9</b>

Fortsættes på næste side...



Table 5 (continued).

**Værelseskapacitet samt udlejning af værelser fordelt på regioner og måneder, 2005-2007**

	I alt	Region Syd	Region Midt	Region Disko	Region Nord/Øst
<b>Hele 2006</b>					
<b>Antal udlejede værelser</b> .....	<b>183.549</b>	<b>32.611</b>	<b>91.847</b>	<b>48.967</b>	<b>10.124</b>
Januar .....	8.551	1.471	4.664	2.338	78
Februar .....	12.322	2.104	6.211	3.606	401
Marts .....	15.854	1.694	8.936	4.351	873
April .....	15.211	2.530	8.050	3.837	794
Maj .....	15.124	2.832	8.365	3.398	529
Juni .....	19.185	3.903	8.791	5.199	1.292
Juli .....	20.865	4.121	7.800	6.926	2.018
August .....	23.929	4.771	10.859	6.488	1.811
September .....	17.637	2.995	9.109	4.449	1084
Oktober .....	14.931	2.630	7.928	3.854	519
November .....	13.850	2.358	8.131	2.827	534
December .....	6.090	1.202	3.003	1.694	191
<b>Kapacitet i alt</b> .....	<b>501.847</b>	<b>107.268</b>	<b>231.309</b>	<b>110.720</b>	<b>52.550</b>
Januar .....	39.277	8.649	18.569	8.587	3.472
Februar .....	38.360	7.980	18.144	8.148	4.088
Marts .....	42.904	8.835	20.088	9.145	4.836
April .....	41.820	8.550	19.440	9.150	4.680
Maj .....	43.741	8.835	20.150	9.920	4.836
Juni .....	44.280	9.960	19.440	10.200	4.680
Juli .....	45.570	10.292	19.902	10.540	4.836
August .....	45.260	9.889	20.305	10.292	4.774
September .....	40.560	8.610	19.260	8.820	3.870
Oktober .....	41.664	8.649	19.995	9.021	3.999
November .....	38.700	8.370	17.850	8.310	4.170
December .....	39.711	8.649	18.166	8.587	4.309
<b>Kapacitet i procent i alt</b> .....	<b>100,0</b>	<b>21,4</b>	<b>46,1</b>	<b>22,1</b>	<b>10,5</b>
<b>Belægningsprocent i alt</b> .....	<b>36,6</b>	<b>30,4</b>	<b>39,7</b>	<b>44,2</b>	<b>19,3</b>
<b>Hele 2005</b>					
<b>Antal udlejede værelser</b> .....	<b>179.342</b>	<b>31.007</b>	<b>88.862</b>	<b>46.626</b>	<b>12.847</b>
Januar .....	7.012	1.073	3.467	2.090	382
Februar .....	11.563	1.242	7.045	2.884	392
Marts .....	14.384	1.267	8.531	3.718	868
April .....	18.894	2.408	9.721	4.564	2.201
Maj .....	16.711	1.992	9.394	3.888	1.437
Juni .....	17.299	4.356	6.858	4.825	1.260
Juli .....	21.103	4.623	7.140	7.228	2.112
August .....	22.089	4.327	9.317	6.300	2.145
September .....	16.199	2.536	8.697	4.133	833
Oktober .....	14.595	2.906	8.215	2.812	662
November .....	13.222	2.933	7.084	2.855	350
December .....	6.271	1344	3.393	1.329	205
<b>Kapacitet i alt</b> .....	<b>460.435</b>	<b>108.019</b>	<b>208.027</b>	<b>90.254</b>	<b>54.135</b>
Januar .....	36.146	8.277	16.182	7.502	4.185
Februar .....	34.664	7.896	16.212	6.776	3.780
Marts .....	37.944	8.711	17.453	7.595	4.185
April .....	37.020	8.430	16.890	7.350	4.350
Maj .....	39.215	9.176	18.073	7.471	4.495
Juni .....	41.100	10.320	17.970	8.190	4.620
Juli .....	43.090	10.912	18.817	8.587	4.774
August .....	42.129	10.323	18.817	8.215	4.774
September .....	38.460	8.430	17.880	7.530	4.620
Oktober .....	39.742	8.680	18.476	7.750	4.836
November .....	36.360	8.370	16.470	6.840	4.680
December .....	34.565	8.494	14.787	6.448	4.836
<b>Kapacitet i procent i alt</b> .....	<b>100,0</b>	<b>23,5</b>	<b>45,2</b>	<b>19,6</b>	<b>11,8</b>
<b>Belægningsprocent i alt</b> .....	<b>39,0</b>	<b>28,7</b>	<b>42,7</b>	<b>51,7</b>	<b>23,7</b>

### Kapitel 3 Metode og datagrundlag

Grønlands Statistik har siden januar 1994 systematisk indsamlet data om overnatninger på hoteller og udlejning af værelser over hele kysten. Denne indsamling er hen over årene blevet stadig mere troværdig og dækkende for antallet af overnatninger.

Overnatningsstatistikken offentliggøres hvert halve år og er udgivet siden 1994.

Tallene for overnatningsstatistikken for 2007 er baseret på indberetninger fra 52 hoteller, sømandshjem, vandrehjem, højskoler og en levnedsmiddelskole, der indgår i statistikken. Tallene for 2006 i overnatningsstatistikken er baseret på indberetninger fra 53 forskellige overnatningssteder.

Der medtages udelukkende *overnattende gæster*, mens elever på højskoler og lignende ikke indgår i statistikken. Grønlands Statistik skal gøre opmærksom på, at højskolerne i Qaqortoq og Sisimiut igen er medtaget i statistikken, da de igen har haft overnattende gæster i sommerperioden.

Nedenstående oversigt viser antallet af overnatningsindberettere/overnatningssteder fra alle regionerne.

#### Oversigt 2.

#### Antallet af indberettere fordelt på regioner og måneder, 2005-2007

	2005				2006				2007			
	Region Syd	Region Midt	Region Disko	Region Nord/Øst	Region Syd	Region Midt	Region Disko	Region Nord/Øst	Region Syd	Region Midt	Region Disko	Region Nord/Øst
Januar .....	8	9	12	6	9	10	12	3	9	10	11	5
Februar .....	9	10	12	6	9	10	13	5	9	10	12	5
Marts .....	9	10	13	6	9	12	15	6	9	10	13	5
April .....	9	10	13	6	9	12	15	6	10	10	13	5
Maj .....	11	11	13	6	9	12	14	6	9	12	14	5
Juni .....	15	12	13	6	15	12	17	6	15	13	16	5
Juli .....	15	12	13	6	15	13	17	6	15	13	16	5
August .....	15	13	13	6	14	13	17	6	14	15	15	5
September .....	10	11	11	6	11	12	15	5	9	12	15	5
Oktober .....	9	11	10	6	9	13	14	5	9	11	13	5
November .....	9	11	11	6	9	12	13	5	9	13	12	5
December .....	9	8	11	5	9	10	12	5	9	9	10	5

---

Signatur forklaring:

- ... Oplysninger foreligger ikke
- .. Oplysninger for usikre til at angives eller diskretionshensyn
- . Tal kan efter sagens natur ikke forekomme
- 0 Mindre end halvdelen af den anvendte enhed
- Nul
- \* Foreløbigt eller anslået tal

Eventuel henvendelse  
Najaaraq Kreutzmann  
E-mail: [nakr@gh.gl](mailto:nakr@gh.gl)

Turisme 2007:1  
30. april 2008

---

Grønlands Statistik  
Postboks 1025 · 3900 Nuuk  
Tlf.: 36 23 60 · Fax: 36 23 61  
[www.statgreen.gl](http://www.statgreen.gl) · e-mail: [stat@gh.gl](mailto:stat@gh.gl)

