

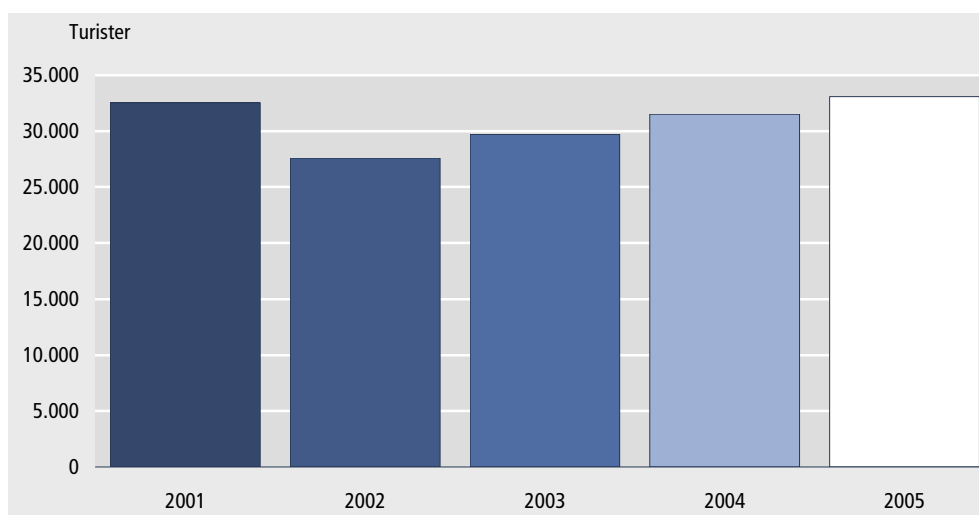
Flypassagerstatistik for 2005

Sammenfatning

Fortsat vækst i turismen

Antallet af udenlandske turister, der har rejst med rutefly, nåede i 2005 igen op på niveauet fra 2001, jf. figur 1. 33.082 turister besøgte i 2005 Grønland, hvor tallet forrige år var 31.524 turister. Det øgede antal turister svarer til en stigning på 1.558 personer eller 4,9 pct.

Figur 1. Antal turister, 2001-2005



Mange flere holder ferie i Grønland...

Bag udviklingen ligger først og fremmest en betydelig stigning i antallet af ferierende turister. Således valgte 18.150 personer at holde ferie på Grønland i 2005, hvor tallet i 2004 var 14.893 personer, hvilket svarer til en stigning på 3.258 personer eller 21,9 pct. Antallet af turister på forretnings- eller tjenesterejse er derimod faldet fra 7.696 til 6.648 personer, hvilket svarer til et fald på 1.048 personer eller 13,6 pct. Udviklingen inden for *øvrige formål med kortvarige ophold* i Grønland var stabil.

...specielt i Ilulissat

Den betydelige vækst i antallet af ferierende turister kan først og fremmest henføres til Region Disko, herunder Ilulissat. Der har været et betydeligt fald i antallet af turister i Region Midt (Nuuk, Maniitsoq, Sisimiut og Kangerlussuaq).

Kortere ophold

Væksten i antallet af turister er sket inden for *ophold af kortere varighed*. 41,9 pct. af turisterne ophold sig mellem 8 og 14 dage, hvor det var 38,7 pct. i 2004.

Næsten 30 pct. af turisterne er over 60 år

Der var en markant forskydning i alderssammensætningen blandt turisterne i 2005. 9.800, eller næsten 30 pct. af turisterne, var over 60 år. I 2004 var antallet af turister over 60 år på 6.858 personer.

Indikatorer

Skemaet på næste side viser udviklingen inden for de væsentligste indikatorer for turismen i 2005. I kapitel 3 er udviklingen beskrevet mere detaljeret. Det skal bemærkes, at opgørelsen af turismen bygger på en spørgeskemaundersøgelse med en forholdsvis lav svarprocent på 37,8 pct. af de afrejsende passagerer besvarer spørge-

skemaet, hvilket fremgår af *Kapitel 4 – Udviklingen i turismen*. Derfor skal data tolkes med forsigtighed.

Skema **Ændringer i turismen i 2005 i forhold til 2004**

| Udvalgte indikatorer | Observationer | Ændring |
|--|--|---------|
| Antal turister | Antallet af turister er steget med 4,9 pct. fra 31.524 til 33.082. Stigningen svarer til 1.558 personer. | ↗ |
| Antal turister på ferie | Antallet af turister på ferie er steget med 21,9 pct. fra 14.893 til 18.150. Stigningen svarer til 3.258 personer. | ↗ |
| Andel af hotelovernatninger | Andelen af turister, der har overnattet på et hotel, er steget med 7,1 pct. fra 11.751 til 12.586. Stigningen svarer til 835 personer. | ↗ |
| Antal turister i Region Syd | Antallet af turister i Region Syd er steget med 6 personer fra 3.611 til 3.617. En stigning på 0,2 pct. | ↗ |
| Antal turister i Region Midt | Antallet af turister i Region Midt er faldet med 1.297 personer fra 16.139 til 14.842. Et fald på 8,0 pct. | ↘ |
| Antal turister i Region Nord | Antallet af turister i Region Nord er steget med 264 personer fra 997 til 1.260. En stigning på 26,5 pct. | ↗ |
| Antal turister i Region Disko | Antallet af turister i Region Disko er steget med 3.233 personer fra 8.785 til 12.019. En stigning på 36,8 pct. | ↗ |
| Antal turister i Region Øst | Antallet af turister i Region Øst er steget med 63 turister fra 1.265 til 1.328. En stigning på 4,9 pct. | ↗ |
| Andel af turister i alderen 60 år og opefter | Andelen af turister der er 60 år eller ældre er steget med 42,9 pct. fra 6.858 til 9.800. En stigning, der svarer til 2.943 personer. | ↗ |
| Alder i snit | Turisternes gennemsnitlige alder er steget fra 45 til 47 år. | ↗ |
| Opholdslængde i snit | Den gennemsnitlige opholdslængde er faldet fra 15,8 dage til 14,5 dage. | ↘ |

Indholdsfortegnelse

| | | |
|------------------|---|----|
| | Sammenfatning | 1 |
| Figur 1. | Antal turister, 2001-2005 | 1 |
| Skema | Ændringer i turismen i 2005 i forhold til 2004 | 2 |
| Kapitel 1 | Indledning | 4 |
| | Definition af turisme | 4 |
| Kapitel 2 | Datagrundlag | 4 |
| Kapitel 3 | Turismen i 2005 | 5 |
| Tabel 1. | Turisternes fordeling på rejsens formål og regioner 2005, i procent | 5 |
| Tabel 2. | Turisternes fordeling på indkvarteringsform og regioner 2005, i procent | 5 |
| Tabel 3. | Turisternes fordeling efter opholdets længde og regioner 2005, i procent | 6 |
| Kapitel 4 | Udviklingen i turismen | 6 |
| Figur 2. | Antallet af turister fordelt på måneder 2003-2005 | 6 |
| Tabel 4. | Turister fordelt på landeregioner 2003-2005, i antal og procent | 7 |
| Tabel 5. | Turister fordelt på top 10 lande 2003-2005, i procent | 7 |
| Figur 3. | Turisternes fordeling på rejsens formål 2003-2005, i procent | 7 |
| Tabel 6. | Turisternes fordeling på rejsens formål 2003-2005, i antal og procent | 8 |
| Figur 4. | Turisternes fordeling på indkvarteringsform 2003-2005, i procent | 8 |
| Tabel 7. | Turisternes fordeling på indkvarteringsform 2003-2005, i antal og procent | 8 |
| Figur 5. | Turisternes fordeling i forhold til opholdets længde 2003-2005, i procent | 9 |
| Tabel 8. | Turisternes fordeling i forhold til opholdets længde 2003-2005, i antal og procent | 9 |
| Figur 6. | Turisternes fordeling på aldersgrupper 2003-2005, i procent | 9 |
| Tabel 9. | Turisternes fordeling på aldersgrupper 2003-2005, i antal og procent | 10 |
| Figur 7. | Turisternes fordeling på regioner 2003-2005, i antal | 10 |
| Tabel 10. | Turister fordelt på regioner 2003-2005, i antal og procent | 10 |
| Tabel 11. | Afrejsende passagerer til udlandet 2001-2005 | 11 |
| Kapitel 5 | Metode | 12 |
| Tabel 12. | Besvarelsesprocenter i spørgeskemaundersøgelsen 2005, fordelt på måneder | 12 |
| Tabel 13. | Sammensætningen af besvarelser; fordeling på herboende, ansatte og besøgende turister i 2003-2005, i antal og pct. | 13 |

Kapitel 1 Indledning

I denne publikation præsenteres *Flypassagerstatistik for 2005*. Statistikken er baseret på en spørgeskemaundersøgelse blandt afrejsende med rute-fly fra Grønland til udlandet. En tilsvarende undersøgelse er gennemført i 1997 samt i perioden 1999-2004. Undersøgelsen er gennemført i et samarbejde med Air Greenland A/S, Mittarfeqarfiit (Grønlands Lufthavnsvesen/GLV) og Grønlands Turist- og Erhvervsråd A/S (tidligere Greenland Tourism A/S).

Omlægning Flypassagerstatistikken offentliggøres i sin nuværende form for sidste gang. Metoden til indsamling af tallene er omlagt fra 1. januar 2006, i et tæt samarbejde med Air Greenland, Direktoratet for Erhverv, Landbrug & Arbejdsmarked, Grønlands Turist- og Erhvervsråd og Mittarfeqarfiit. Hermed forventes et væsentligt mere retvisende billede af antallet af turister. Samtidig spørges der som noget nyt til turisternes forbrug under opholdet. Endelig vil den nye statistik udvides til at også indeholde oplysninger om en-dagsturister samt besøgende via krydstogtskibe. Første offentliggørelse af data indhentet under den nye form forventes i 2. halvår af 2006.

Definition af turisme

Turismestatistikken er baseret på den brede, internationalt anerkendte definition af turisme, der anvendes af World Tourism Organisation (WTO). Ifølge denne definition er en turist en person, der:

- bevæger sig i tid og rum udover sit sædvanlige miljø;
- ikke oppebærer løn fra det sted, som personen rejser til;
- overnatter i det pågældende land, og
- ikke opholder sig i det pågældende land i mere end et år.

WTO's definition omfatter ikke kun rejsende på ferie, men også personer, der besøger et land i forbindelse med studier eller forretning. Turister er dermed også besøgende, der gæster et land med det formål at deltage i konferencer, kursus- og studieaktiviteter. Endvidere omfatter definitionen rejsende, der ankommer med det formål at besøge venner og/eller familie. Oplysninger vedrørende turister, der ankommer til Grønland med skib, primært krydstogsturister, indgår ikke i publikationen.

Kapitel 2 Datagrundlag

Spørgeskemaundersøgelsen i 2005 er baseret på 22.469 besvarelser. Af disse opfylder 12.520 passagerer WTO's definition af en turist. Figurer og tabeller er udarbejdet ud fra disse besvarelser. Rejsende til Grønland, som har benyttet sig af en anden befordring end den ordinære rutetrafik til og fra Grønland eller den indenlandske rutetrafik, er ikke medtaget i undersøgelsen.

*De generelle
konklusioner er
baseret på estimater*

Datagrundlaget giver basis for generelle konklusioner om antallet og sammensætningen af de turister, der rejste med rute-fly fra Grønland i 2005. Konklusionerne er baseret på estimater. Disse estimater er beregnet ved at antage, at den procentvise fordeling blandt besvarelserne mellem turister og ikke-turister svarer til fordelingen blandt det samlede antal passagerer. Det understreges, at estimaterne kan være forbundet med en vis usikkerhed og derfor skal tages med et vist forbehold. Der er redegjort nærmere for disse forbehold i *Kapitel 5 – Metode*.

Kapitel 3 Turismen i 2005

I dette kapitel gennemgås resultaterne af spørgeskemaundersøgelsen i 2005. Tabellerne er udarbejdet på baggrund af 12.520 udfyldte spørgeskemaer, der er udfyldt af turister i henhold til WTO's definition af turisme.

I tabel 1 vises fordelingen af turister i de enkelte regioner og for hele Grønland samt formålet med deres besøg. Omtrent syv ud af ti turister, der besøgte *Region Disko*, er rejst med det formål at holde ferie, mens 'kun' omkring tre ud af ti turister har besøgt *Region Nord* for at holde ferie.

Region Syd har haft den relativt største andel af turister på studieophold, mens *Region Disko* har den laveste relative andel af turister på studieophold.

Tabel 1. **Turisternes fordeling på rejsens formål og regioner 2005, i procent**

| | Grønland i alt | Regioner | | | | | |
|--|-------------------|--------------|--------------|--------------|--------------|--------------|--------------|
| | | Syd | Midt | Disko | Nord | Øst | Uoplyst |
| I alt | 100,0 | 100,0 | 100,0 | 100,0 | 100,0 | 100,0 | 100,0 |
| Forretnings- eller tjenesterejse | 20,1 | 16,2 | 26,4 | 12,8 | 34,8 | 10,7 | 16,7 |
| Ferie | 54,9 | 52,1 | 44,9 | 69,2 | 29,6 | 64,6 | 66,7 |
| Familiebesøg | 15,6 | 18,4 | 18,8 | 10,6 | 21,2 | 11,2 | 16,7 |
| Studieophold | 3,2 | 5,3 | 3,5 | 2,2 | 2,5 | 4,9 | 0,0 |
| Konference (kursus) | 2,6 | 3,7 | 2,9 | 2,1 | 0,8 | 0,5 | 0,0 |
| Andet | 3,5 | 4,1 | 3,3 | 2,8 | 10,9 | 8,3 | 0,0 |
| Uoplyst | 0,2 | 0,2 | 0,2 | 0,2 | 0,2 | 0,0 | 0,0 |

I tabel 2 vises den procentvise fordeling på forskellige former for indkvartering i de enkelte regioner samt for hele Grønland. Indkvartering på hoteller og i private hjem er de hyppigst anvendte former for indkvartering i alle regioner. Indkvartering på vandrehjem er mest udbredt i *Region Midt* efterfulgt af *Region Syd* og *Region Disko*.

Tabel 2. **Turisternes fordeling på indkvarteringsform og regioner 2005, i procent**

| | Grønland i alt | Regioner | | | | | |
|----------------------------|-------------------|--------------|--------------|--------------|--------------|--------------|--------------|
| | | Syd | Midt | Disko | Nord | Øst | Uoplyst |
| I alt | 100,0 | 100,0 | 100,0 | 100,0 | 100,0 | 100,0 | 100,0 |
| Hotel | 38,0 | 25,3 | 30,3 | 50,8 | 35,2 | 39,3 | 33,3 |
| Sømandshjem | 3,2 | 2,8 | 4,8 | 1,6 | 1,5 | 1,0 | 0,0 |
| Vandrehjem | 16,2 | 16,8 | 20,5 | 12,4 | 5,0 | 10,2 | 0,0 |
| Privat | 26,9 | 34,1 | 31,6 | 18,1 | 38,4 | 28,2 | 50,0 |
| Telt | 4,5 | 6,6 | 3,1 | 5,5 | 4,0 | 8,7 | 0,0 |
| Hytte/fåreholdersted | 0,9 | 2,3 | 0,6 | 0,7 | 0,4 | 4,9 | 0,0 |
| Krydstogt | 2,3 | 0,0 | 1,5 | 4,0 | 1,0 | 0,0 | 16,7 |
| Skib | 3,3 | 3,0 | 3,3 | 3,7 | 3,8 | 0,0 | 0,0 |
| Andet | 4,4 | 8,5 | 4,1 | 2,9 | 10,5 | 7,3 | 0,0 |
| Uoplyst | 0,3 | 0,4 | 0,3 | 0,2 | 0,2 | 0,5 | 0,0 |

Som det fremgår af tabel 3 opholder turisterne sig generelt kortest tid i *Region Midt* (1-7 dage), og længst i *Region Nord*, hvor hver femte turist besøger området mellem 15 og 21 dage, mens næsten en ud af 6 turister besøger området mellem 29 og 90 dage.

Tabel 3. **Turisternes fordeling efter opholdets længde og regioner 2005, i procent**

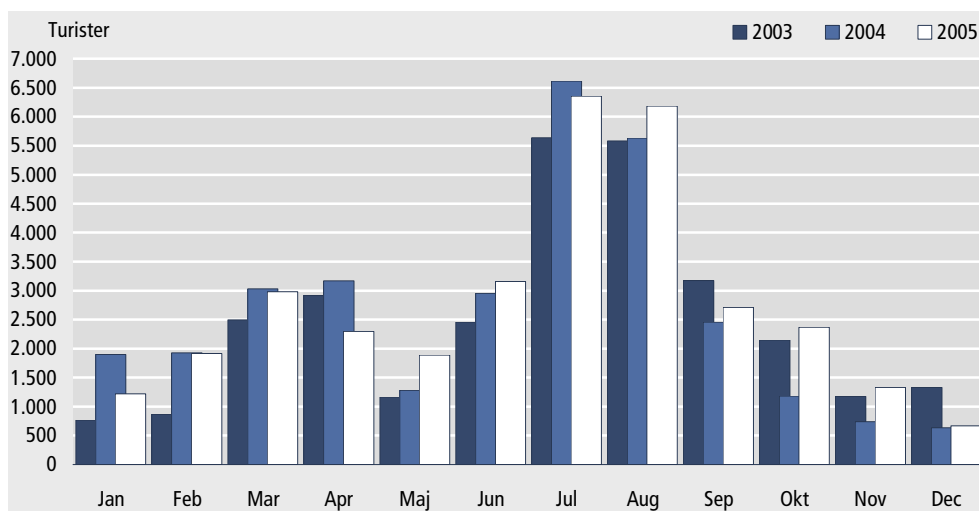
| | Grønland i alt | Regioner | | | | | |
|------------------|-------------------|----------|-------|-------|-------|-------|---------|
| | | Syd | Midt | Disko | Nord | Øst | Uoplyst |
| I alt | 100,0 | 100,0 | 100,0 | 100,0 | 100,0 | 100,0 | 100,0 |
| 1-7 dage | 34,7 | 22,2 | 46,5 | 26,8 | 8,2 | 45,6 | 33,3 |
| 8-14 dage | 41,9 | 48,6 | 32,0 | 52,4 | 38,6 | 29,6 | 33,3 |
| 15-21 dage | 13,1 | 14,7 | 11,9 | 13,7 | 20,5 | 7,3 | 16,7 |
| 22-28 dage | 2,8 | 4,0 | 2,8 | 2,0 | 6,3 | 6,8 | 16,7 |
| 29-90 dage | 6,1 | 8,5 | 5,8 | 4,3 | 18,4 | 9,7 | 0,0 |
| 90+ dage | 1,3 | 1,9 | 1,0 | 0,8 | 8,0 | 1,0 | 0,0 |

Kapitel 4 Udviklingen i turismen

*Flest turister
i juli og august*

Figur 2 viser estimatet over antallet af turister for hver af årene 2003, 2004 og 2005. Det største antal turister opholdt sig i landet i juli og august i perioden. Traditionelt er antallet af turister generelt lavere i starten af året for at stige hen over foråret og toppe i sommermånederne. Turismen falder så igen henover efteråret og vinteren.

Figur 2. **Antallet af turister fordelt på måneder 2003-2005**



Turismen i Grønland har historisk været koncentreret på gæster fra et begrænset antal lande. I 2005 er de fleste turister, der har besøgt Grønland, fra *Skandinavien*. Andre store grupper af turister kommer fra *Nordeuropa i øvrigt*. I 2005 var 86,1 pct. af turisterne fra *Skandinavien*.

Tabel 4 og 5 på næste side viser den procentvise fordeling af turister på lande og regioner samt på de ti lande, hvorfra flest turister besøgte Grønland i 2005. Hvis man udelukkende ser på top-10 landene (jf. tabel 5), udgør turister fra *Danmark* 84,4 pct. *Tyskland*, *Sverige* og *Norge* udgør mellem 4,9 pct. og 2,0 pct. Top-10 landene udgjorde 95,0 pct. af samtlige turister i 2005.

Tabel 4. **Turister fordelt på landeregioner 2003-2005, i antal og procent**

| | 2003 | 2004 | 2005 | 2003 | 2004 | 2005 |
|----------------------------|---------------|---------------|---------------|--------------|--------------|--------------|
| | Antal | | | Procent | | |
| I alt | 29.712 | 31.524 | 33.082 | 100,0 | 100,0 | 100,0 |
| Skandinavien | 25.067 | 26.430 | 28.479 | 84,4 | 83,8 | 86,1 |
| Nordeuropa i øvrigt | 2.101 | 2.221 | 2.418 | 7,1 | 7,0 | 7,3 |
| Syd- og Mellemeuropa | 1.407 | 1.624 | 1.192 | 4,7 | 5,2 | 3,6 |
| Østeuropa | 143 | 82 | 137 | 0,5 | 0,3 | 0,4 |
| Mellemøsten | 27 | 27 | 13 | 0,1 | 0,1 | 0,0 |
| Fjernøsten | 307 | 265 | 351 | 1,0 | 0,8 | 1,1 |
| Afrika | 0 | 4 | 5 | 0,0 | 0,0 | 0,0 |
| Nordamerika | 576 | 664 | 380 | 1,9 | 2,1 | 1,2 |
| Syd- og Mellemerika | 5 | 39 | 18 | 0,0 | 0,1 | 0,1 |
| Uoplyst | 79 | 168 | 87 | 0,3 | 0,5 | 0,3 |

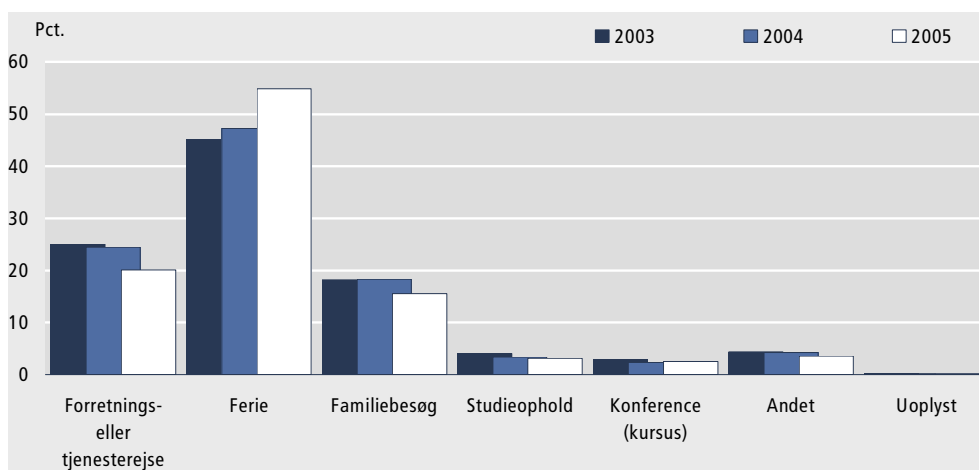
Tabel 5. **Turister fordelt på top 10 lande 2003-2005, i procent**

| | 2003 | 2004 | 2005 |
|--------------------|--------------|--------------|--------------|
| I alt | 100,0 | 100,0 | 100,0 |
| Danmark | 83,6 | 81,8 | 84,4 |
| Tyskland | 4,2 | 3,8 | 4,9 |
| Sverige | 2,4 | 2,9 | 2,2 |
| Norge | 2,3 | 2,7 | 2,0 |
| Frankrig | 1,9 | 2,2 | 1,5 |
| England | 1,6 | 2,1 | 1,5 |
| Schweitz | 1,1 | 1,2 | 1,1 |
| Færøerne | 0,6 | 0,8 | 0,9 |
| USA | 1,4 | 1,7 | 0,9 |
| Holland | 0,9 | 0,8 | 0,6 |

Turisternes baggrund for at besøge Grønland er meget forskellige, hvilket fremgår af figur 3 og tabel 6.

I 2005 har over halvdelen af turisterne (54,9 pct.) været i Grønland med det formål at holde ferie. Figur 3 viser, at der har været en betydelig fremgang i andelen af turister der kommer til Grønland for at holde ferie fra 2004 til 2005. Der har været et fald i antallet af turister, som har været i Grønland på *forretnings- eller tjenesterejse* samt *familiebesøg* i forhold til 2004. Samtidig har der været en mindre stigning i antallet af turister, der er rejst til Grønland på grund af *konference (kursus)*.

Figur 3. **Turisternes fordeling på rejsens formål 2003-2005, i procent**

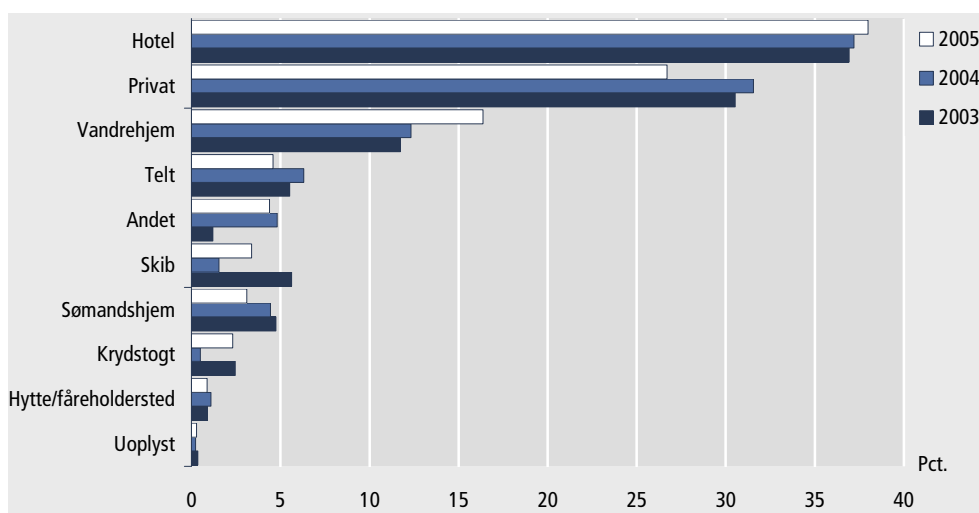


Tabel 6. **Turisternes fordeling på rejsens formål 2003-2005, i antal og procent**

| | 2003 | 2004 | 2005 | 2003 | 2004 | 2005 |
|--------------------------------------|---------------|---------------|---------------|--------------|--------------|--------------|
| | Antal | | | Procent | | |
| I alt | 29.712 | 31.524 | 33.082 | 100,0 | 100,0 | 100,0 |
| Forretnings- eller tjenesterejse ... | 7.443 | 7.696 | 6.648 | 25,1 | 24,4 | 20,1 |
| Ferie | 13.451 | 14.893 | 18.150 | 45,3 | 47,2 | 54,9 |
| Familiebesøg | 5.394 | 5.775 | 5.145 | 18,2 | 18,3 | 15,6 |
| Studieophold | 1.206 | 1.058 | 1.049 | 4,1 | 3,4 | 3,2 |
| Konference (kursus) | 873 | 734 | 846 | 2,9 | 2,3 | 2,6 |
| Andet | 1.285 | 1.323 | 1.173 | 4,3 | 4,2 | 3,5 |
| Uoplyst | 59 | 45 | 71 | 0,2 | 0,1 | 0,2 |

Turisternes brug af forskellige former for indkvartering varierer afhængig af rejsens formål, tidspunktet på året samt længden af turistens ophold i Grønland. I 2005 var den primære overnatningsform *hotel* med 38,0 pct. – efterfulgt af *privat* indkvartering med 26,7 pct. og *vandrehjem* med 16,4 pct. Den samlede fordeling fremgår af figur 4 og tabel 7.

Figur 4. **Turisternes fordeling på indkvarteringsform 2003-2005, i procent**



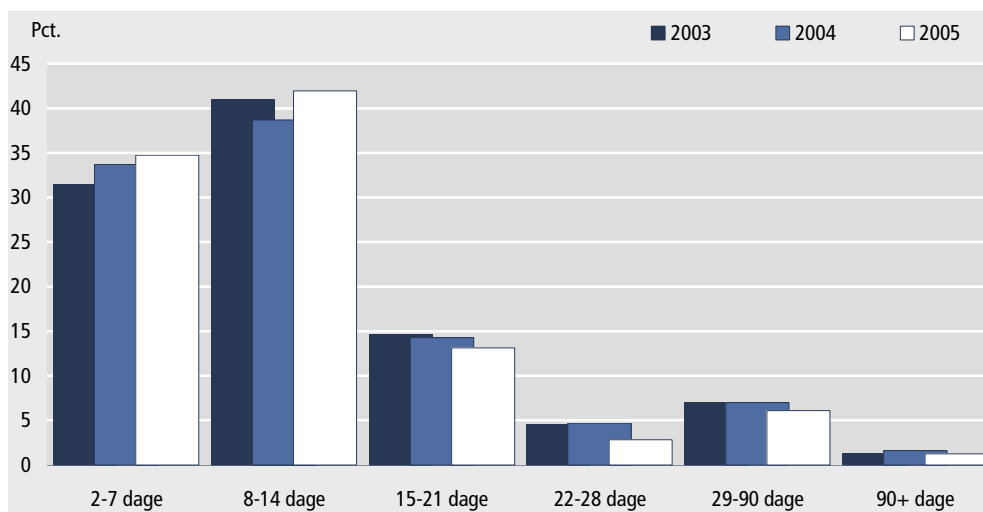
Tabel 7. **Turisternes fordeling på indkvarteringsform 2003-2005, i antal og procent**

| | 2003 | 2004 | 2005 | 2003 | 2004 | 2005 |
|----------------------------|---------------|---------------|---------------|--------------|--------------|--------------|
| | Antal | | | Procent | | |
| I alt | 29.712 | 31.524 | 33.082 | 100,0 | 100,0 | 100,0 |
| Hotel | 10.974 | 11.751 | 12.586 | 36,9 | 37,3 | 38,0 |
| Sømandshjem | 1.409 | 1.400 | 1.046 | 4,7 | 4,4 | 3,2 |
| Vandrehjem | 3.486 | 3.893 | 5.356 | 11,7 | 12,3 | 16,2 |
| Privat | 9.070 | 9.973 | 8.889 | 30,5 | 31,6 | 26,9 |
| Telt | 1.637 | 1.994 | 1.498 | 5,5 | 6,3 | 4,5 |
| Hytte/fåreholdersted | 269 | 345 | 285 | 0,9 | 1,1 | 0,9 |
| Krydstogt | 732 | 160 | 756 | 2,5 | 0,5 | 2,3 |
| Skib | 1.669 | 487 | 1.107 | 5,6 | 1,5 | 3,3 |
| Andet | 358 | 1.521 | 1.464 | 1,2 | 4,8 | 4,4 |
| Uoplyst | 109 | 0 | 95 | 0,4 | 0,0 | 0,3 |

Af figur 5 og tabel 8 fremgår det, hvor længe turisterne opholdt sig i Grønland. Næsten otte ud af ti turister var i Grønland i under to uger i 2005. I forhold til 2004 har

der i 2005 været en stigning med hensyn til ophold mellem 8-14 dage. Opholdets længde i Grønland varierer afhængig af bl.a. årstiden og rejsens formål. Den gennemsnitlige opholdslængde for hver enkelt turist var på 15,8 dage i 2004. Opholdslængden faldt i 2005 til 14,5 dage.

Figur 5. Turisternes fordeling i forhold til opholdets længde 2003-2005, i procent

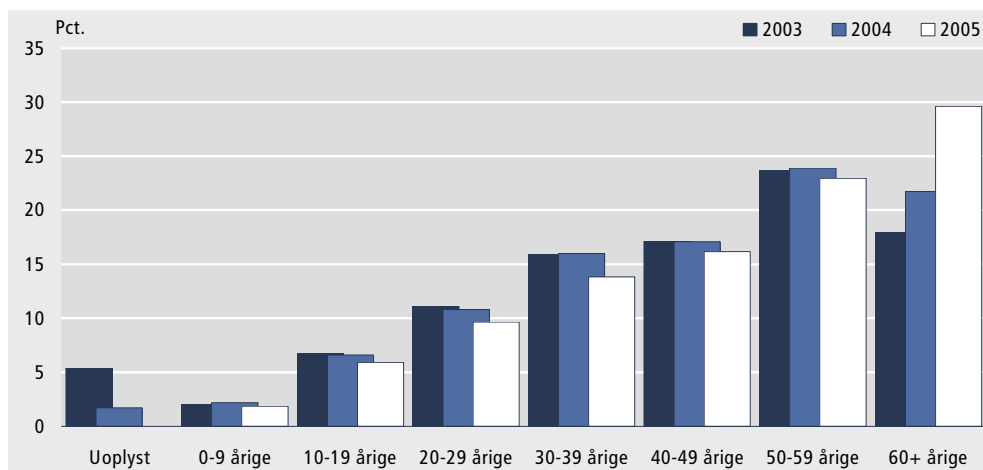


Tabel 8. Turisternes fordeling i forhold til opholdets længde 2003-2005, i antal og procent

| | 2003 | 2004 | 2005 | 2003 | 2004 | 2005 |
|--------------------|---------------|---------------|---------------|--------------|--------------|--------------|
| | Antal | | | Procent | | |
| I alt | 29.712 | 31.524 | 33.082 | 100,0 | 100,0 | 100,0 |
| 2-7 dage | 9.327 | 10.623 | 11.494 | 31,4 | 33,7 | 34,7 |
| 8-14 dage | 12.192 | 12.194 | 13.878 | 41,0 | 38,7 | 41,9 |
| 15-21 dage | 4.368 | 4.512 | 4.347 | 14,7 | 14,3 | 13,1 |
| 22-28 dage | 1.360 | 1.485 | 935 | 4,6 | 4,7 | 2,8 |
| 29-90 dage | 2.072 | 2.207 | 2.011 | 7,0 | 7,0 | 6,1 |
| 90+ dage | 393 | 504 | 417 | 1,3 | 1,6 | 1,3 |

Den aldersmæssige fordeling blandt turisterne fremgår af figur 6 og tabel 9. Af figur 6 fremgår det, at antallet af turister, der er 60 år eller derover er steget betydeligt. Derimod har der været relativt færre turister i de øvrige aldersgrupper i forhold til 2004. 52,6 pct. af alle turister tilhører aldersgruppen 50 år eller derover. Den gennemsnitlige alder pr. turist var på 45 år i 2004, mens tallet er steget til 47 år 2005.

Figur 6. Turisternes fordeling på aldersgrupper 2003-2005, i procent



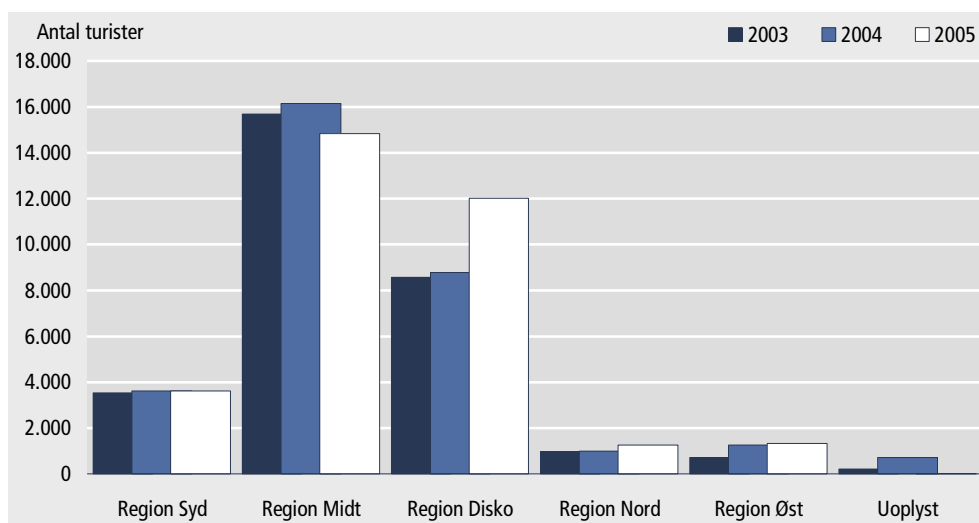
Tabel 9. Turisternes fordeling på aldersgrupper 2003-2005, i antal og procent

| | 2003 | 2004 | 2005 | 2003 | 2004 | 2005 |
|--------------------|---------------|---------------|---------------|--------------|--------------|--------------|
| | Antal | | | Procent | | |
| I alt | 29.712 | 31.524 | 33.082 | 100,0 | 100,0 | 100,0 |
| 0-9 årige | 1.597 | 541 | 0 | 5,4 | 1,7 | 0,0 |
| 10-19 årige | 608 | 681 | 610 | 2,0 | 2,2 | 1,8 |
| 20-29 årige | 2.002 | 2.077 | 1.955 | 6,7 | 6,6 | 5,9 |
| 30-39 årige | 3.298 | 3.404 | 3.187 | 11,1 | 10,8 | 9,6 |
| 40-49 årige | 4.737 | 5.043 | 4.571 | 15,9 | 16,0 | 13,8 |
| 50-59 årige | 5.088 | 5.381 | 5.356 | 17,1 | 17,1 | 16,2 |
| 60+ årige | 7.040 | 7.539 | 7.602 | 23,7 | 23,9 | 23,0 |
| Uoplyst | 5.342 | 6.858 | 9.800 | 18,0 | 21,8 | 29,6 |

Figur 7 og tabel 10 viser, hvilke regioner turisterne typisk besøger. Spørgeskemaundersøgelsen viser, at 44,9 pct. af alle turister i 2005 har opholdt sig i *Region Midt*, som dækker Nuuk, Maniitsoq, Sisimiut og Kangerlussuaq.

I forhold til 2004 har *Region Midt* haft en nedgang i antallet af turister i 2005. Nedgangen i antallet af turister i *Region Midt* er på 1.297 personer (-8,0 pct.). Den største fremgang i antallet af turister er sket i *Region Disko*, hvor antallet af turister i 2005 er steget med 3.233 personer, hvilket svarer til en fremgang på 36,8 pct. i forhold til 2004.

Figur 7. Turisternes fordeling på regioner 2003-2005, i antal



Tabel 10. Antal turister fordelt på regioner 2003-2005, i antal og procent

| | 2003 | 2004 | 2005 | 2003 | 2004 | 2005 |
|--------------------|---------------|---------------|---------------|--------------|--------------|--------------|
| | Antal | | | Procent | | |
| I alt | 29.712 | 31.524 | 33.082 | 100,0 | 100,0 | 100,0 |
| Region Syd | 3.535 | 3.611 | 3.617 | 11,9 | 11,5 | 10,9 |
| Region Midt | 15.693 | 16.139 | 14.842 | 52,8 | 51,2 | 44,9 |
| Region Disko | 8.571 | 8.785 | 12.019 | 28,8 | 27,9 | 36,3 |
| Region Nord | 969 | 997 | 1.260 | 3,3 | 3,2 | 3,8 |
| Region Øst | 729 | 1.265 | 1.328 | 2,5 | 4,0 | 4,0 |
| Uoplyst | 215 | 726 | 16 | 0,7 | 2,3 | 0,0 |

Af tabel 11 fremgår fordelingen af afrejsende passagerer for perioden 2001-2005. Det fremgår, at antallet af afrejsende passagerer er steget med 1.570 passagerer, hvilket svarer til en stigning på 2,7 pct. Det ses desuden, at besvarelsesprocenten for spørgeskemaer i 2005 er faldet markant i forhold til 2004. Således faldt besvarelsesprocenten til 37,8 pct. i 2005 fra 52,4 pct. i 2004.

Tabel 11. **Afrejsende passagerer til udlandet 2001-2005**

| | 2001 | 2002 | 2003 | 2004 | 2005 |
|--|---------------|---------------|---------------|---------------|---------------|
| Afrejsende passagerer i alt | 59.989 | 59.713 | 56.141 | 57.801 | 59.371 |
| Herboende | 24.639 | 29.348 | 23.648 | 23.710 | 23.858 |
| Ansatte fra udlandet | 2.792 | 2.762 | 2.781 | 2.567 | 2.431 |
| Turister | 32.558 | 27.603 | 29.712 | 31.524 | 33.082 |
| Besvarede spørgeskemaer | 21.550 | 20.904 | 22.710 | 30.260 | 22.469 |
| Besvarelsesprocent | 35,9 | 35,0 | 40,5 | 52,4 | 37,8 |

Anm.: Antallet af afrejsende af herboende, ansatte fra udlandet samt turister er estimeret på baggrund af spørgeskemaerne samt oplysninger fra Mittarfeqarfiit (GLV) om det totale antal afrejsende. Bemærk: Ansatte fra udlandet er personer, som ikke bor, men som er lønnet i Grønland.

Kapitel 5 Metode

En totaltælling med frafald

Spørgeskemaundersøgelsen i 2005 er designet som en totaltælling. Målet er at uddele spørgeskemaer til alle passagerer, der rejser fra Grønland med rutefly. Trods en høj uddelingsprocent¹ i 2005 på 97 pct., udgør det samlede antal besvarelser imidlertid 'kun' en andel på 37,8 pct. blandt alle afrejsende passagerer. Der har dermed været et betydeligt frafald og det foreliggende datagrundlag må betegnes som en stikprøve.

Fordeling af besvarelser og besvarelsesprocenter

Frafaldet i totaltællingen kan have betydning for datagrundlagets repræsentativitet og dermed analyseresultaternes generelle gyldighed for turismen i 2005. Dette er en tilbagevendende problematik i spørgeskemaundersøgelsen. Sammensætningen af besvarelser samt besvarelsesprocenter i spørgeskemaundersøgelsen i 2005 fremgår af tabel 12 og 13.

Tabel 12. **Besvarelsesprocenter i spørgeskemaundersøgelsen fordelt på måneder, 2005**

| | Antal afrejsende til udlandet | Antal besvarelser | Besvarelser i pct. af afrejsende til udlandet |
|--------------------|-------------------------------------|----------------------|---|
| I alt | 59.371 | 22.469 | 37,8 |
| Januar | 2.786 | 666 | 23,9 |
| Februar | 3.196 | 987 | 30,9 |
| Marts | 3.714 | 1.742 | 46,9 |
| April | 4.259 | 1.813 | 42,6 |
| Maj | 3.539 | 1.551 | 43,8 |
| Juni | 6.678 | 2.404 | 36,0 |
| Juli | 10.775 | 3.475 | 32,3 |
| August | 9.209 | 3.580 | 38,9 |
| September | 5.465 | 1.730 | 31,7 |
| Oktober | 3.855 | 1.871 | 48,5 |
| November | 2.828 | 1.445 | 51,1 |
| December | 3.067 | 1.205 | 39,3 |

¹ Air Greenland A/S' månedlige opgørelse over alle udleverede spørgeskemaer til afrejsende til udlandet. Grønlands Statistik modtager denne opgørelse hver måned.

Tabel 13. Sammensætningen af besvarelser; fordeling på herboende, ansatte og besøgende turister i 2003-2005, antal og pct.

| | | Antal | | | | Procent | | | |
|------|--------------------|---------------|---------------|--------------|---------------|--------------|-------------|------------|-------------|
| | | I alt | Turister | Ansatte | Herboende | I alt | Turister | Ansatte | Herboende |
| 2003 | I alt | 22.710 | 12.019 | 1.125 | 9.566 | 100,0 | 52,9 | 5,0 | 42,1 |
| - | Januar | 726 | 311 | 47 | 368 | 100,0 | 42,8 | 6,5 | 50,7 |
| - | Februar | 752 | 350 | 48 | 354 | 100,0 | 46,5 | 6,4 | 47,1 |
| - | Marts | 1.718 | 1.009 | 110 | 599 | 100,0 | 58,7 | 6,4 | 34,9 |
| - | April | 1.909 | 1.179 | 89 | 641 | 100,0 | 61,8 | 4,7 | 33,6 |
| - | Maj | 828 | 470 | 27 | 331 | 100,0 | 56,8 | 3,3 | 40,0 |
| - | Juni | 2.163 | 995 | 86 | 1.082 | 100,0 | 46,0 | 4,0 | 50,0 |
| - | Juli | 4.153 | 2.281 | 91 | 1.781 | 100,0 | 54,9 | 2,2 | 42,9 |
| - | August | 3.333 | 2.258 | 134 | 941 | 100,0 | 67,7 | 4,0 | 28,2 |
| - | September | 2.180 | 1.284 | 122 | 774 | 100,0 | 58,9 | 5,6 | 35,5 |
| - | Oktober | 1.842 | 869 | 88 | 885 | 100,0 | 47,2 | 4,8 | 48,0 |
| - | November | 1.176 | 476 | 104 | 596 | 100,0 | 40,5 | 8,8 | 50,7 |
| - | December | 1.930 | 537 | 179 | 1.214 | 100,0 | 27,8 | 9,3 | 62,9 |
| 2004 | I alt | 30.260 | 15.372 | 1.344 | 13.544 | 100,0 | 50,8 | 4,4 | 44,8 |
| - | Januar | 2.641 | 928 | 162 | 1.551 | 100,0 | 35,1 | 6,1 | 58,7 |
| - | Februar | 2.254 | 941 | 144 | 1.169 | 100,0 | 41,7 | 6,4 | 51,9 |
| - | Marts | 2.626 | 1.478 | 121 | 1.027 | 100,0 | 56,3 | 4,6 | 39,1 |
| - | April | 2.528 | 1.546 | 105 | 877 | 100,0 | 61,2 | 4,2 | 34,7 |
| - | Maj | 1.527 | 623 | 77 | 827 | 100,0 | 40,8 | 5,0 | 54,2 |
| - | Juni | 3.447 | 1.440 | 104 | 1.903 | 100,0 | 41,8 | 3,0 | 55,2 |
| - | Juli | 6.396 | 3.225 | 116 | 3.055 | 100,0 | 50,4 | 1,8 | 47,8 |
| - | August | 4.307 | 2.748 | 178 | 1.381 | 100,0 | 63,8 | 4,1 | 32,1 |
| - | September | 2.342 | 1.198 | 117 | 1.027 | 100,0 | 51,2 | 5,0 | 43,9 |
| - | Oktober | 1.203 | 576 | 66 | 561 | 100,0 | 47,9 | 5,5 | 46,6 |
| - | November | 548 | 361 | 78 | 109 | 100,0 | 65,9 | 14,2 | 19,9 |
| - | December | 441 | 308 | 76 | 57 | 100,0 | 69,8 | 17,2 | 12,9 |
| 2005 | I alt | 22.469 | 12.520 | 920 | 9.029 | 100,0 | 55,7 | 4,1 | 40,2 |
| - | Januar | 666 | 460 | 64 | 142 | 100,0 | 69,1 | 9,6 | 21,3 |
| - | Februar | 987 | 726 | 72 | 189 | 100,0 | 73,6 | 7,3 | 19,1 |
| - | Marts | 1.742 | 1.128 | 82 | 532 | 100,0 | 64,8 | 4,7 | 30,5 |
| - | April | 1.813 | 870 | 80 | 863 | 100,0 | 48,0 | 4,4 | 47,6 |
| - | Maj | 1.551 | 716 | 67 | 768 | 100,0 | 46,2 | 4,3 | 49,5 |
| - | Juni | 2.404 | 1.196 | 68 | 1.140 | 100,0 | 49,8 | 2,8 | 47,4 |
| - | Juli | 3.475 | 2.405 | 53 | 1.017 | 100,0 | 69,2 | 1,5 | 29,3 |
| - | August | 3.580 | 2.340 | 113 | 1.127 | 100,0 | 65,4 | 3,2 | 31,5 |
| - | September | 1.730 | 1.026 | 88 | 616 | 100,0 | 59,3 | 5,1 | 35,6 |
| - | Oktober | 1.871 | 897 | 75 | 899 | 100,0 | 47,9 | 4,0 | 48,0 |
| - | November | 1.445 | 503 | 84 | 858 | 100,0 | 34,8 | 5,8 | 59,4 |
| - | December | 1.205 | 253 | 74 | 878 | 100,0 | 21,0 | 6,1 | 72,9 |

*Usikkerhed ved
estimering af
antal turister*

Estimeringen af antal turister er beregnet ud fra en antagelse om, at fordelingen blandt besvarelserne mellem turister og ikke-turister svarer til den faktiske fordeling blandt de afrejsende passagerer med rutefly fra Grønland. Dette estimat er forbundet med en vis usikkerhed, dels af de grunde, der er nævnt ovenfor, og dels som følge af en risiko for skævheder i mønstret af besvarelser. Besvarelsen af spørgeskemaerne er frivillig. Herboende personer, som rejser ofte og derfor gentagne gange modtager et skema, kan tænkes over tid at fravælge deltagelse i undersøgelsen. Modsat vil rejsende fra udlandet, der er i Grønland og modtager et spørgeskema for første gang, sandsynligvis være mere tilbøjelige til at returnere en besvarelse. Der opstår dermed en risiko for, at turisterne overrepræsenteres i undersøgelsen.

Antal afrejsende passagerer med fly fra Grønland til udlandet var 59.371 i 2005. I dette tal er der ikke taget forbehold for, om det er fastboende i Grønland eller turister.

Ud af de afrejsende har 22.469 passagerer besvaret spørgeskemaet, som de har fået udleveret i de forskellige lufthavne. Dette giver en besvarelsesprocent på 37,8 pct. Til sammenligning var antallet af besvarelser i 2004 på 30.260, svarende til en besvarelsesprocent på 52,4 pct. Dermed har der været en betydeligt nedgang i antallet af besvarelserne i 2005.

Spørgeskemaerne uddeles af Air Greenlands personale ved check-in. Der uddeles skemaer i 14 lufthavne og heliporte. Air Greenlands personale laver daglige optællinger over deres udleveringer af spørgeskemaer til afrejsende i hver lufthavn. Det foregår sådan, at personalet, dagen før, tæller hvor mange personer der skal rejse ud af landet. Derefter stiller de antal spørgeskemaer svarende til antal afrejsende i check-in klar til udlevering. Når alle dagens passagerer er rejst, tæller personalet hvor mange de har udleveret til afrejsende ud af Grønland. Indsamlingen foregår i opstillede indsamlingsbokse, der er placeret ved indsamlingsstederne.

Den praktiske gennemførelse af spørgeskemaundersøgelsen er uændret i forhold til 2004.

*Spørgeskemaets
indhold i 2005*

De afrejsende passagerer med bopæl i udlandet bliver i spørgeskemaet bedt om at besvare ni spørgsmål om deres baggrund og ophold i Grønland. Rejsende bosat i Grønland bliver alene bedt om at oplyse måned for afrejse samt navn og adresse. Besvarelserne tilvejebringer følgende oplysninger om de rejsende:

- Køn
- Alder
- Bopælsland
- Måned og lufthavn ved udrejse fra Grønland
- Længden af opholdet i Grønland
- Primær indkvarteringsform under opholdet i Grønland
- Eventuelt ansættelsesforhold i Grønland
- Om og hvor mange gange vedkommende har været i Grønland før
- Navn på den by/bygd, hvor den rejsende har ophold sig i længst tid.

*Anvendt
fordeling af regioner*

I afsnittet om turisternes fordeling på opholdssteder, er følgende fordeling på regioner anvendt:

- *Region Syd:* Nanortalik, Qaqortoq, Narsarsuaq, Narsaq, Ivittuut og Paamiut
- *Region Midt:* Nuuk, Maniitsoq, Sisimiut og Kangerlussuaq
- *Region Disko:* Kangaatsiaq, Qasigiannuguit, Asiaat, Ilulissat og Qeqertarsuaq
- *Region Nord:* Uummannaq, Upernavik og Qaanaaq
- *Region Øst:* Illoqqortoormiut, Tasiilaq samt bygden Kulusuk, hvor lufthavnen er placeret.

Signatur forklaring:

- ... Oplysninger foreligger ikke
- .. Oplysninger for usikre til at angives eller diskretionshensyn
- . Tal kan efter sagens natur ikke forekomme
- 0 Mindre end halvdelen af den anvendte enhed
- Nul
- * Foreløbigt eller anslået tal

Eventuel henvendelse

Josef Kajangmat
E-mail: joka@gh.gl

Turisme 2006:1

27. februar 2006

Grønlands Statistik
Postboks 1025 · 3900 Nuuk
Tlf.: 34 50 00 · Fax: 32 29 54
www.statgreen.gl · e-mail: stat@gh.gl

