

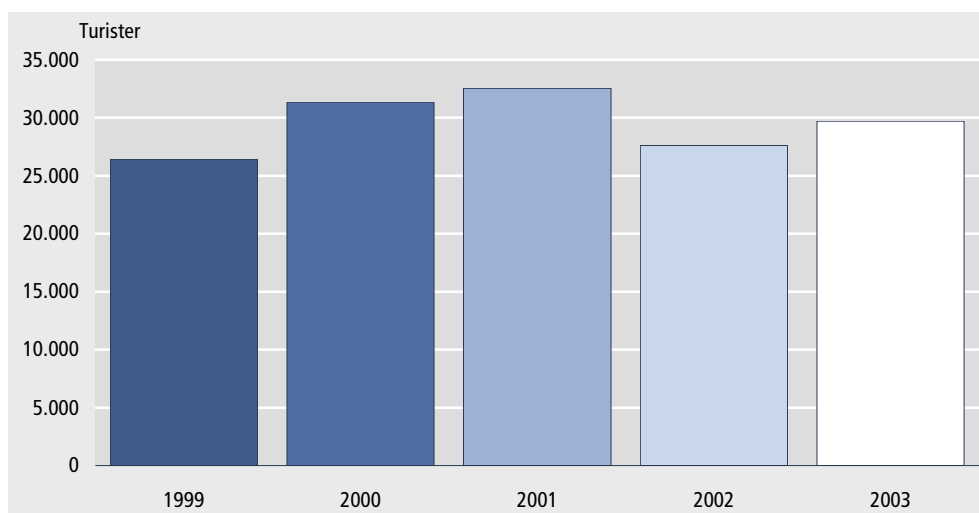
Flypassagerstatistikken 2003

Sammenfatning

*Antallet af turister
steg med 7,6 pct.
i 2003*

Antallet af turister steg i 2003. Figur 1 viser den estimerede udvikling af turismen i Grønland fra 1999 til 2003. Af figuren fremgår det, at antallet af turister i 1999 har været det laveste i perioden fra 1999 til 2003. Siden har antallet af turister været stigende med et foreløbigt højdepunkt i 2001. I 2002 faldt turismen kraftigt i forhold til 2001, hvor niveauet af antallet af turister der besøgte Grønland næsten nåede niveauet i 1999. Antallet af besøgende turister til Grønland har siden rettet sig, hvilket betyder at der i 2003 har været en stigningen af besøgende turister på 7,6 pct. i forhold til 2002.

Figur 1. Estimeret udvikling i antallet af turister 1999-2003



Spørgeskemaundersøgelsen i 2003 har tilvejebragt en række data om turismen. Resultaterne har vist fortsat variation i sammensætningen af turismen med hensyn til fx rejsens varighed og formål. Samtidig er der i sammenligningen med 2002 observeret en række ændringer. Skema 1 nedenfor indeholder en oversigt over de ændringer – eller trends – der er registreret i antal og sammensætning af turister i 2003.

Skema 1. **Ændringer i turismen i 2003 i forhold til 2002**

Udvalgte indikatorer	Observationer	Trend
Antal turister	Antallet af turister er steget med 7,6 pct. fra 27.603 til 29.712. Stigningen svarer til 2.109 personer	↗
Antal turister på ferie	Antallet af turister på ferie er steget med 0,5 pct. fra 13.387 til 13.460. Stigningen svarer til 73 personer	↗
Andel af hotelovernatninger	Andelen af turister der har overnattet på et hotel er steget med 14,1 pct. fra 9.606 til 10.964. Stigningen svarer til 1.358 personer	↗
Andel af overnatninger ved private	Andelen af turister der har overnattet på et privat hjem er steget med 14,4 pct. fra 7.922 til 9.062. Stigningen svarer til 1.140 personer	↗
Antal turister i Region Syd	Antallet af turister i Region Syd er steget med 306 personer fra 3.230 til 3.536	↗
Antal turister i Region Midt	Antallet af turister i Region Midt er steget med 424 personer fra 15.264 til 15.688	↗
Antal turister i Region Nord	Antallet af turister i Region Nord er steget med 180 personer fra 800 til 980	↗
Antal turister i Region Disko	Antallet af turister i Region Disko er steget med 635 personer fra 7.922 til 8.557	↗
Antal turister i Region Øst	Antallet af turister i Region Øst er steget med 577 turister fra 166 til 743	↗
Andel af turister i alderen 60 år og opefter	Andelen af turister der er 60 år gamle eller derover er steget med 20,3 pct. fra 4.444 til 5.348. Stigningen svarer til 904 personer	↗
Opholdslængde i snit	Den gennemsnitlige opholdslængde er ikke ændret, 14,9 dage	→

Indholdsfortegnelse

	Sammenfatning	1
Figur 1.	Estimeret udvikling i antallet af turister 1999-2003	1
Skema 1.	Ændringer i turismen i 2003 i forhold til 2002	2
Kapitel 1	Indledning	4
	Definition af turisme	4
Kapitel 2	Datagrundlag	4
Kapitel 3	Turismen i 2003	5
Tabel 1.	Turisternes fordeling på rejsens formål og regioner 2003, i procent	5
Tabel 2.	Turisternes fordeling på indkvarteringsform og regioner 2003, i procent	5
Tabel 3.	Turisternes fordeling efter opholdets længde og regioner 2003, i procent	6
Kapitel 4	Udviklingen i turismen	6
Figur 2.	Antallet af turister fordelt på måneder 2001-2003	6
Tabel 4.	Turister fordelt på landeregioner 2001-2003, i procent	7
Tabel 5.	Turister fordelt på top 10 lande 2001-2003, i procent	7
Figur 3.	Turisternes fordeling på rejsens formål 2001-2003, i procent	7
Tabel 6.	Turisternes fordeling på rejsens formål 2001-2003, i procent	8
Figur 4.	Turisternes fordeling på indkvarteringsform 2001-2003, i procent	8
Tabel 7.	Turisternes fordeling på indkvarteringsform 2001-2003, i procent	8
Figur 5.	Turisternes fordeling i forhold til opholdets længde 2001-2003, i procent	9
Tabel 8.	Turisternes fordeling i forhold til opholdets længde 2001-2003, i procent	9
Figur 6.	Turisternes fordeling på aldersgrupper 2001-2003, i procent	9
Tabel 9.	Turisternes fordeling på aldersgrupper 2001-2003, i procent	10
Figur 7.	Turisternes fordeling på regioner 2001-2003, i procent	10
Tabel 10.	Turisternes fordeling på regioner 2001-2003, i procent	10
Tabel 11.	Afrejsende passagerer til udlandet 2001-2003	11
Kapitel 5	Metode	12
Tabel 12.	Sammensætningen af besvarelser; fordeling på herboende, ansatte og besøgende turister i 2003, antal og pct.	12
Tabel 13.	Besvarelsesprocenter i spørgeskemaundersøgelsen fordelt på måneder, 2003	12

Kapitel 1 Indledning

I denne publikation præsenteres *Flypassagerstatistikken 2003*. Statistikken er baseret på en spørgeskemaundersøgelse blandt afrejsende med rutefly fra Grønland til udlandet. En tilsvarende undersøgelse er gennemført i 1997, 1999, 2000, 2001 og 2002. Undersøgelsen gennemføres i samarbejde med Air Greenland A/S, Mittarfeqarfiit (Grønlands Lufthavnsvesen) og Greenland Tourism A/S.

*Revideret udgave
af Flypassager-
statistikken 2003*

Grønlands Statistik udsendte publikationen *Flypassagerstatistikken 2003* den 3. marts 2004. Fra såvel turistbranchen som pressen er der efterfølgende sat spørgsmålstejn ved opgørelsen af turister i publikationen. Derfor har Grønlands Statistik på ny foretaget en grundig validering af datagrundlaget. Beklageligvis viser det sig, at datagrundlaget for sammenligningsåret (=2002) var indlæst forkert i det program som bruges til at lave turismepublikationer med. Opgørelsen/resultaterne af 2003-tallene var dermed ikke forkerte, men på grund af sammenligningsåret (2002) var forkert, offentliggjorde Grønlands Statistik forkerte konklusioner på baggrund heraf. Dette beklager Grønlands Statistik meget. Derfor har Grønlands Statistik udarbejdet en ny procedure der burde sikre, at sådanne fejl ikke opstår i fremtiden.

Definition af turismen

Turismestatistikken er baseret på den brede, internationalt anerkendte definition af turisme, der anvendes af World Tourism Organisation (WTO). Ifølge denne definition er en turist en person, der:

- bevæger sig i tid og rum udover sit sædvanlige miljø;
- ikke oppebærer løn fra det sted, som personen rejser til;
- overnatter i det pågældende land og
- ikke opholder sig i det pågældende land i mere end et år.

WTO's definition omfatter ikke kun rejsende på ferie, men også personer, der besøger et land i forbindelse med studier eller forretning. Turister er dermed også besøgende, der gæster et land med det formål at deltage i konferencer, kursus- og studieaktiviteter. Dertil omfatter definitionen rejsende, der ankommer med det formål at besøge venner og/eller familie. Oplysninger vedrørende turister der ankommer til Grønland med skib, primært krydstogsturister indgår ikke i publikationen.

Kapitel 2 Datagrundlag

Spørgeskemaundersøgelsen i 2003 er baseret på 22.710 besvarelser. Af disse har der været 12.019 besvarelser af passagerer, som opfylder WTO's definition af turister. Figurene og tabellerne er udarbejdet ud fra disse besvarelser. Rejsende til Grønland, som har benyttet sig af en anden befordring end den vanlige rutetrafik eller den indenlandske rutetrafik er ikke medtaget i undersøgelsen.

*De generelle
konklusioner er
baseret på estimater*

Datagrundlaget giver basis for generelle konklusioner om antallet og sammensætningen af de turister, der rejste med rutefly fra Grønland i 2003. Konklusionerne er baseret på estimater. Disse estimater er beregnet ved at antage, at den procentvise fordeling blandt besvarelserne mellem turister og ikke-turister svarer til fordelingen blandt det samlede antal passagerer. Det understreges, at estimaterne kan være forbundet med en vis usikkerhed og derfor skal tages med et vist forbehold. Der er redegjort nærmere for disse forbehold i *Kapitel 5 - Metode*.

Kapitel 3 Turismen i 2003

I dette kapitel gennemgås resultaterne af spørgeskemaundersøgelsen i 2003. Tabellerne er udarbejdet på baggrund af 12.019 udfyldte spørgeskemaer, der ifølge WTO's definition af turisme, alle er udfyldt af turister.

I tabel 1 vises fordelingen af turister i de enkelte regioner samt formålet med deres besøg.

Omtrent syv ud af ti turister, der besøgte *Region Øst*, er rejst med det formål at holde ferie, mens det 'kun' er ca. hver tredje turist der har besøgt *Region Nord* for at holde ferie.

Region Midt har haft den relativt største andel af turister på studieophold, mens *Region Disko* har den laveste relative andel af turister, der har besøgt regionen for at studere i 2003.

Tabel 1. **Turisternes fordeling på rejsens formål og regioner 2003, i procent**

	Regioner				
	Syd	Midt	Disko	Nord	Øst
I alt	100,0	100,0	100,0	100,0	100,0
Forretnings- eller tjenesterejse	16,3	32,3	16,1	32,4	11,2
Ferie	52,0	33,9	61,7	31,6	73,2
Familiebesøg	18,1	20,4	14,6	24,2	7,8
Studieophold	4,5	4,9	2,5	4,1	4,1
Konference (kursus)	2,3	3,6	2,5	0,0	0,7
Andet	6,2	4,8	2,5	7,7	2,7
Uoplyst	0,6	0,1	0,2	0,0	0,3

I tabel 2 vises, hvordan den procentvise fordeling er på de forskellige former for indkvartering i de enkelte regioner. Indkvartering på hoteller og i private hjem er de hyppigst anvendte former for indkvartering i alle regioner. Indkvartering på vandrehjem er mest udbredt i *Region Syd* efterfulgt af *Region Midt* og *Region Disko*.

Tabel 2. **Turisternes fordeling på indkvarteringsform og regioner 2003, i procent**

	Regioner				
	Syd	Midt	Disko	Nord	Øst
I alt	100,0	100,0	100,0	100,0	100,0
Hotel	24,1	32,8	48,7	29,8	54,6
Sømandshjem	3,6	6,8	2,3	1,3	0,3
Vandrehjem	12,6	12,2	12,1	2,0	7,1
Privat	28,1	35,4	22,9	44,6	14,9
Telt	13,9	3,1	5,6	6,1	12,9
Hytte/fåreholdersted	3,3	0,2	1,1	1,0	1,4
Krydstogt	1,5	2,5	2,8	4,1	0,7
Skib	9,6	5,5	3,8	9,7	6,4
Andet	3,0	1,3	0,3	1,0	0,3
Uoplyst	0,3	0,3	0,4	0,3	1,4

Som det fremgår af tabel 3 på næste side, opholder turisterne sig generelt kortest tid i *Region Øst* (2-7 dage), mens turister opholder sig længst tid i *Region Nord*, hvor op mod hver tredje turist besøger området mellem 15 og 21 dage, mens en ud af fem turister besøger området mellem 29 og 90 dage.

Tabel 3. **Turisternes fordeling efter opholdets længde og regioner 2003, i procent**

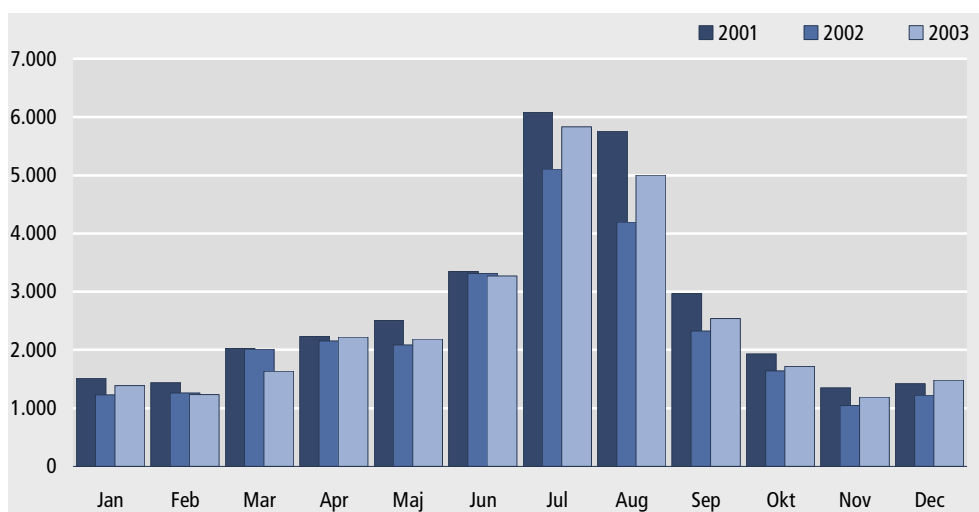
	Regioner				
	Syd	Midt	Disko	Nord	Øst
I alt	100,0	100,0	100,0	100,0	100,0
2-7 dage	18,0	38,4	24,5	8,4	50,5
8-14 dage	47,4	36,2	49,8	29,3	30,8
15-21 dage	18,9	12,3	16,3	29,3	7,5
22-28 dage	5,3	4,4	3,9	9,7	5,1
29-90 dage	9,0	7,0	4,9	19,6	4,4
90+ dage	1,3	1,6	0,6	3,6	1,7
Uoplyst	0,0	0,0	0,0	0,0	0,0

Kapitel 4 Udviklingen i turismen

Flest turister i juli og august

Turismen er traditionelt på sit højeste i sommermånederne, og denne tendens gjorde sig også gældende i 2003. Figur 2 viser estimatet over antallet af turister fra januar 2001 til december 2003. Det største antal turister opholdt sig i landet i juli og august. Antallet af turister er generelt lavere i starten af året for at stige hen over foråret og toppe i sommermånederne. Turismen falder så igen henover efteråret og vinteren.

Figur 2. **Antallet af turister fordelt på måneder 2001-2003**



Turismen i Grønland har historisk været koncentreret på et begrænset antal lande. Dette gælder fortsat. Igen i år er de fleste turister, der har besøgt Grønland, fra *Skandinavien*. Andre store grupper af turister kommer fra *Nordeuropa i øvrigt*. I 2003 kom 84,4 pct. af turisterne fra *Skandinavien*.

Hvis man udelukkende ser på top-10 landene, udgør turister fra Danmark 83,6 pct. fulgt af *Tyskland, Norge og Sverige* med 4,2 pct. og derunder. Tabel 4 og 5 på næste side viser den procentvise fordeling af turister på lande og regioner samt på de ti lande, hvorfra flest turister besøgte Grønland i 2003.

Tabel 4. **Turister fordelt på landeregioner 2001-2003, i procent**

	2001	2002	2003
I alt	100,0	100,0	100,0
Skandinavien	85,2	86,0	84,4
Nordeuropa i øvrigt	6,4	6,9	7,1
Syd- og Mellemeuropa	3,6	3,8	4,7
Østeuropa	0,3	0,5	0,5
Mellemøsten	0,0	0,0	0,1
Fjernøsten	1,1	1,0	1,0
Afrika	0,0	0,0	0,0
Nordamerika	2,5	1,4	1,9
Syd- og Mellemerika	0,1	0,2	0,0
Uoplyst	0,7	0,2	0,3

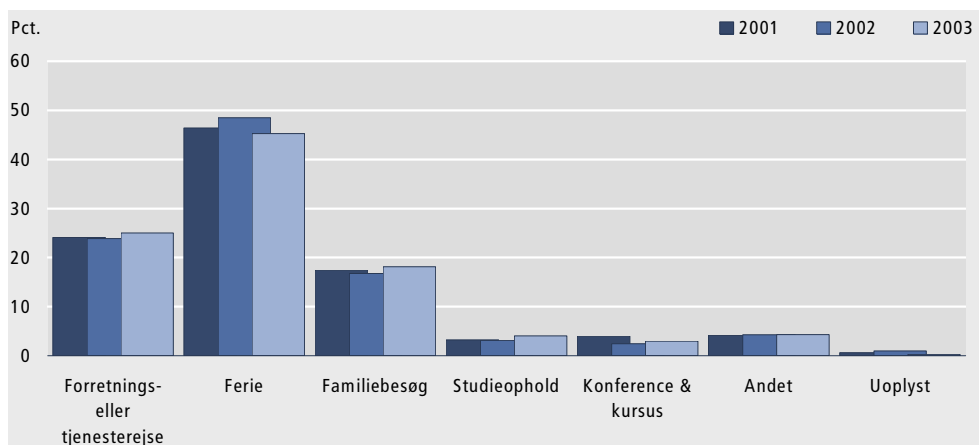
Tabel 5. **Turister fordelt på top 10 lande 2001-2003, i procent**

	2001	2002	2003
I alt	100,0	100,0	100,0
Danmark	83,5	83,9	83,6
Tyskland	4,1	4,3	4,2
Norge	2,5	2,8	2,4
Sverige	2,8	2,5	2,3
Frankrig	1,4	1,7	1,8
England	1,4	1,5	1,6
USA	1,6	1,0	1,4
Schweitz	0,8	1,0	1,1
Holland	0,8	0,8	0,9
Canada	1,1	0,6	0,7

Turisternes baggrund for at besøge Grønland er meget forskellige, som det fremgår af figur 3 og tabel 6.

I 2003 har størsteparten af turisterne (45,3 pct.) været i Grønland med det formål at holde *ferie*. Figur 3 viser dog, at der har været en nedgang i andelen af turister der kommer til Grønland for at holde ferie fra 2002 til 2003. Der har været en stigning i antallet af turister, som har været i Grønland på *forretnings- eller tjenesterejse* samt *familiebesøg* i 2003 i forhold til 2002. Samtidig har der været en mindre stigning i antallet af turister, der er rejst til Grønland på grund af *studier* samt *konference/kursus*.

Figur 3. **Turisternes fordeling på rejsens formål 2001-2003, i procent**

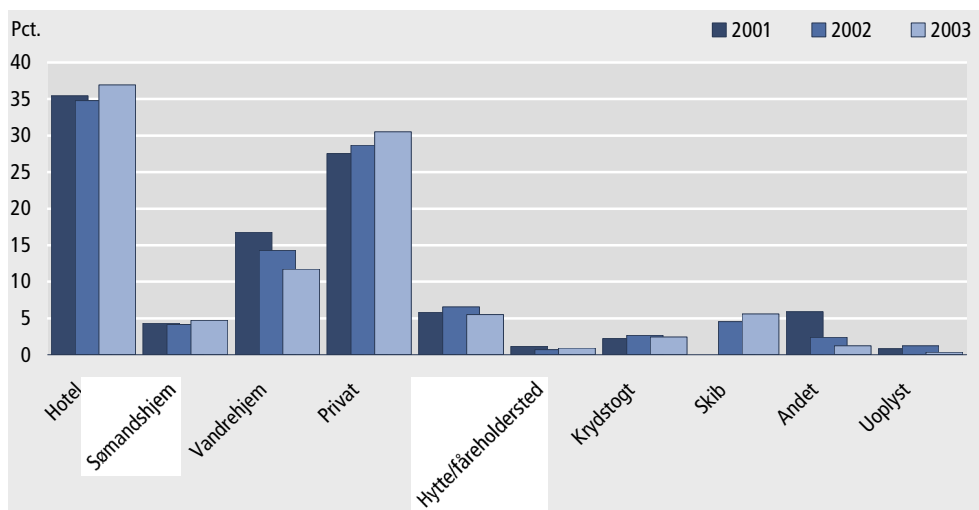


Tabel 6. **Turisternes fordeling på rejsens formål 2001-2003, i procent**

	2001	2002	2003
I alt	100,0	100,0	100,0
Forretnings- eller tjenesterejse	24,1	23,9	25,1
Ferie	46,4	48,5	45,3
Familiebesøg	17,4	16,8	18,2
Studieophold	3,3	3,1	4,1
Konference (kursus)	4,0	2,4	2,9
Andet	4,2	4,3	4,3
Uoplyst	0,6	1,0	0,2

Turisternes brug af forskellige former for indkvartering varierer alt efter rejsens formål, tidspunktet på året samt hvor længe turisterne opholder sig i Grønland. I 2003 var den primære overnatningsform *hotel* efterfulgt af *privat* indkvartering og *vandrerhjem* med 30,5 pct. og 11,7 pct. Den samlede fordeling i pct. fremgår af figur 4 og tabel 7.

Figur 4. **Turisternes fordeling på indkvarteringsform 2001-2003, i procent**



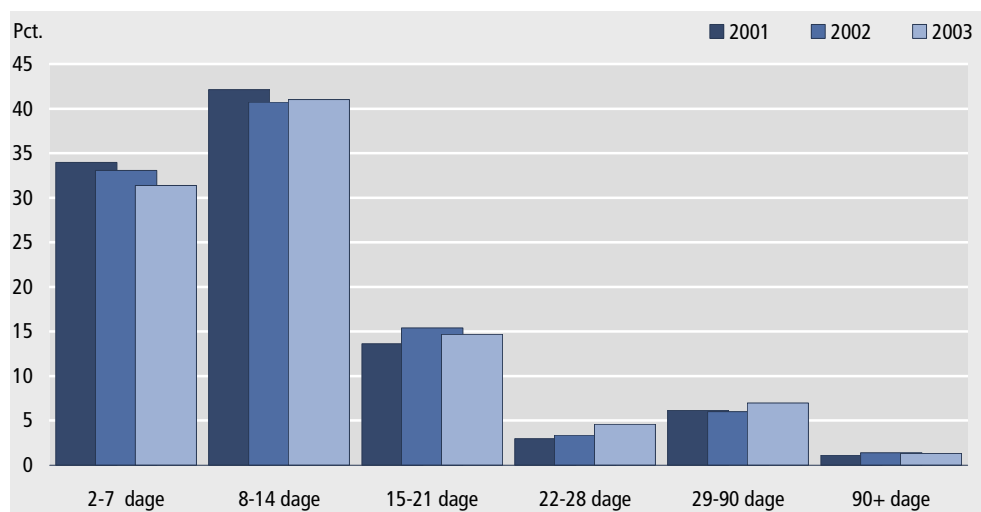
Tabel 7. **Turisternes fordeling på indkvarteringsform 2001-2003, i procent**

	2001	2002	2003
I alt	100,0	100,0	100,0
Hotel	35,5	34,8	36,9
Sømandshjem	4,3	4,2	4,7
Vandrehjem	16,8	14,3	11,7
Privat	27,5	28,7	30,5
Telt	5,8	6,5	5,5
Hytte/fåreholdersted	1,1	0,7	0,9
Krydstogt	2,2	2,6	2,5
Skib	0,0	4,5	5,6
Andet	5,9	2,4	1,2
Uoplyst	0,8	1,2	0,4

Opholdets længde i Grønland varierer betydeligt, alt efter bl.a. årstiden og rejsens formål. Det gennemsnitlige ophold, som er på 14,9 dage, har ikke ændret sig i 2003 i forhold til 2002. Af figur 5 og tabel 8 på næste side fremgår det, hvor længe turisterne opholdt sig i Grønland. Omkring syv ud af ti turister var i Grønland i under to uger i 2003. I forhold til 2002 har der i 2003 været et fald med hensyn til ophold mellem 2-7

dage og 15-21 dage. Derimod har der været en stigning i ophold mellem 8-14 dage, 22-28 dage og 29-90 dage.

Figur 5. **Turisternes fordeling i forhold til opholdets længde 2001-2003, i procent**

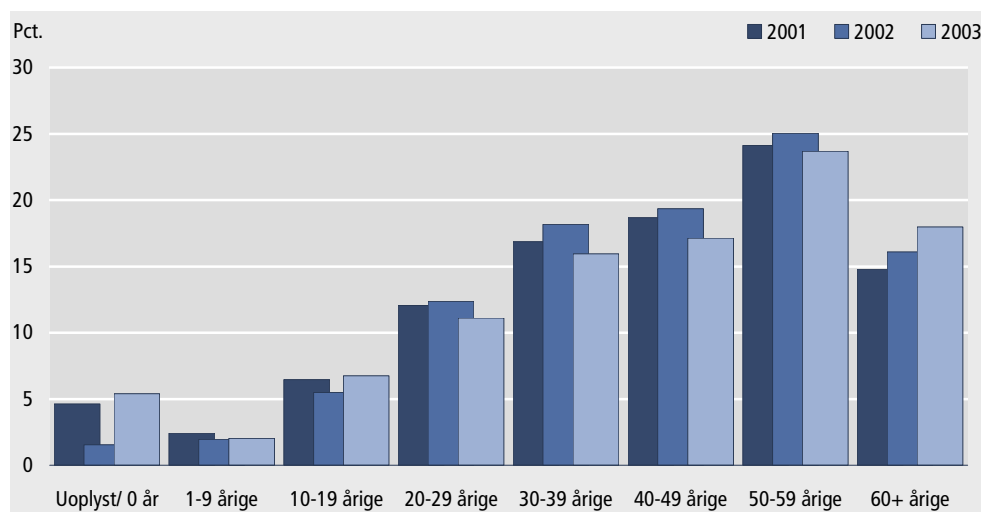


Tabel 8. **Turisternes fordeling i forhold til opholdets længde 2001-2003, i procent**

	2001	2002	2003
I alt	100,0	100,0	100,0
2-7 dage	34,0	33,1	31,4
8-14 dage	42,1	40,7	41,0
15-21 dage	13,6	15,4	14,7
22-28 dage	3,0	3,4	4,6
29-90 dage	6,1	6,0	7,0
90+ dage	1,2	1,4	1,3

Den aldersmæssige fordeling blandt turisterne fremgår af figur 6 og tabel 9. Af figur 6 fremgår det, at antallet af turister i aldersgrupperne 10-19 årige, 60 år og opefter samt Uoplyst/ 0 år er steget. Derimod har der procentvis været færre turister i de øvrige aldersgrupper i forhold til 2002, undtagen aldersgruppen 1-9 årige, der er uændret. Omtrent fire ud af ti turister er i aldersgruppen 50 år og opefter.

Figur 6. **Turisternes fordeling på aldersgrupper 2001-2003, i procent**



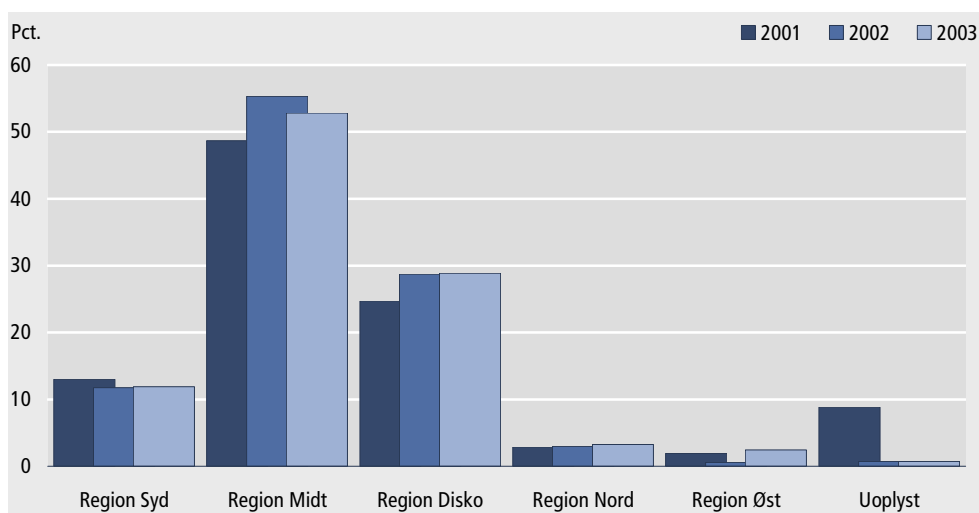
Tabel 9. **Turisternes fordeling på aldersgrupper 2001-2003, i procent**

	2001	2002	2003
I alt	100,0	100,0	100,0
Uoplyst/ 0 år	4,6	1,5	5,4
1-9 årige	2,4	2,0	2,0
10-19 årige	6,5	5,5	6,7
20-29 årige	12,0	12,4	11,1
30-39 årige	16,9	18,2	15,9
40-49 årige	18,7	19,3	17,1
50-59 årige	24,1	25,0	23,7
60+ årige	14,8	16,1	18,0

Figur 7 og tabel 10 viser, hvilken region turisterne oftest besøger. Ud fra de data Grønlands Statistik har, fremgår det, at ca. fem ud af ti turister i 2003 har opholdt sig i *Region Midt*, som dækker Nuuk, Maniitsoq, Sisimiut og Kangerlussuaq.

I forhold til 2002 har *Region Nord* og *Region Øst* haft en stigning i antallet af turister i 2003. Grønlands Statistik har i 2003 modtaget flere udfyldte spørgeskemaer fra *Region Øst* end i 2002. Dette har bl.a. bidraget til, at den relative fordeling mellem regionerne er ændret.

Figur 7. **Turisternes fordeling på regioner 2001-2003, i procent**



Tabel 10. **Turisternes fordeling på regioner 2001-2003, i procent**

	2001	2002	2003
I alt	100,0	100,0	100,0
Region Syd	13,0	11,7	11,9
Region Midt	48,7	55,3	52,8
Region Disko	24,7	28,7	28,8
Region Nord	2,9	2,9	3,3
Region Øst	1,9	0,6	2,5
Uoplyst	8,9	0,7	0,7

Af tabel 11 på næste side fremgår det, hvordan fordelingen af afrejsende passagerer har været i 2003 set i forhold til 2002 og 2001. Det fremgår, at antallet af afrejsende passagerer er på det laveste niveau siden 2001. I forhold til 2002, er antallet af afrejsende passagerer faldet med 3.572 passagerer, hvilket svarer til et fald på 6,0 pct.

Table 11. **Afrejsende passagerer til udlandet 2001-2003**

	2001	2002	2003
Afrejsende passagerer i alt	59.989	59.713	56.141
Herboende	24.639	29.348	23.648
Ansatte fra udlandet	2.792	2.762	2.781
Turister	32.558	27.603	29.712
Besvarede spørgeskemaer	21.550	20.904	22.710
Besvarelsesprocent	35,9	35,0	40,5

Anm.: Antallet af afrejsende af herboende, ansatte fra udlandet samt turister er estimeret på baggrund af spørgeskemaerne samt oplysninger fra GLV om det totale antal afrejsende. Bemærk: Ansatte fra udlandet er personer, som ikke bor, men som er lønnet i Grønland.

Kapitel 5 Metode

En totaltælling med frafald

Spørgeskemaundersøgelsen i 2003 er – som i 1997, 1999, 2000, 2001 og 2002 – designet som en totaltælling. Målet er at uddele spørgeskemaer til alle passagerer, der rejser fra Grønland med rutefly. Trods en høj uddelingsprocent¹ i 2003 på 94 pct., udgør det samlede antal besvarelser imidlertid en – om end betydelig – andel på 40,5 pct. af alle afrejsende passagerer. Der har dermed været et vist frafald og det foreliggende datagrundlag må betegnes som en stikprøve.

Fordeling af besvarelser og besvarelsesprocenter

Frafaldet i totaltællingen kan have betydning for datagrundlagets repræsentativitet og dermed analyseresultaternes generelle gyldighed for turismen i 2003. Dette er en tilbagevendende problematik i spørgeskemaundersøgelsen. Sammensætningen af besvarelser samt besvarelsesprocenter i spørgeskemaundersøgelsen i 2003 fremgår af tabel 12 og 13.

Tabel 12. **Sammensætningen af besvarelser; fordeling på herboende, ansatte og besøgende turister i 2003, antal og pct.**

	Antal				Procent			
	I alt	Turister	Ansatte	Herboende	I alt	Turister	Ansatte	Herboende
I alt	22.710	12.019	1.125	9.566	100,0	52,9	5,0	42,1
Januar	726	311	47	368	100,0	42,8	6,5	50,7
Februar	752	350	48	354	100,0	46,5	6,4	47,1
Marts	1.718	1.009	110	599	100,0	58,7	6,4	34,9
April	1.909	1.179	89	641	100,0	61,8	4,7	33,6
Maj	828	470	27	331	100,0	56,8	3,3	40,0
Juni	2.163	995	86	1.082	100,0	46,0	4,0	50,0
Juli	4.153	2.281	91	1.781	100,0	54,9	2,2	42,9
August	3.333	2.258	134	941	100,0	67,7	4,0	28,2
September	2.180	1.284	122	774	100,0	58,9	5,6	35,5
Oktober	1.842	869	88	885	100,0	47,2	4,8	48,0
November	1.176	476	104	596	100,0	40,5	8,8	50,7
December	1.930	537	179	1.214	100,0	27,8	9,3	62,9

Tabel 13. **Besvarelsesprocenter i spørgeskemaundersøgelsen fordelt på måneder, 2003**

	Antal afrejsende til udlandet	Antal besvarelser	Besvarelser i pct. af afrejsende til udlandet
I alt	56.141	22.710	40,5
Januar	2.625	726	27,7
Februar	2.336	752	32,2
Marts	3.093	1.718	55,5
April	4.193	1.909	45,5
Maj	4.140	828	20,0
Juni	6.182	2.163	35,0
Juli	11.020	4.153	37,7
August	9.458	3.333	35,2
September	4.800	2.180	45,4
Oktober	3.240	1.842	56,9
November	2.251	1.176	52,2
December	2.803	1.930	68,9

¹ Air Greenland A/S' månedlige opgørelse over alle udleverede spørgeskemaer til afrejsende til udlandet. Grønlands Statistik modtager dette opgørelse hver måned.

Antallet af turister kan være overestimeret Estimatene i flypassagerstatistikken er beregnet ved at antage, at fordelingen blandt besvarelserne mellem turister og ikke-turister svarer til den faktiske fordeling blandt de afrejsende passagerer med rutefly fra Grønland. Dette estimat er forbundet med en vis usikkerhed dels af de grunde, der er nævnt ovenfor, og dels som følge af en risiko for skævheder i mønstret af besvarelser. Besvarelsen af spørgeskemaerne er frivillig. Herboende personer, som rejser ofte og derfor gentagne gange modtager et skema, vil kunne tænkes over tid at vælge ikke at deltage i undersøgelsen. Modsat vil rejsende fra udlandet, der er i Grønland og modtager et spørgeskema for første gang, sandsynligvis være mere tilbøjelige til at returnere en besvarelse. Der opstår dermed en risiko for, at turisterne overrepræsenteres i undersøgelsen.

Antallet af afrejsende passagerer med fly fra Grønland til udlandet var 56.141 i 2003. I dette tal er der ikke taget forbehold for, om det er fastboende i Grønland eller turister.

Ud af de afrejsende har 22.710 passagerer besvaret spørgeskemaet, som de har fået udleveret i de forskellige lufthavne. Dette giver en besvarelsesprocent på 40,5 pct. Til sammenligning var antallet af besvarelser i 2002 på 20.904, svarende til en besvarelsesprocent på 35,0 pct.

Spørgeskemaerne uddeles af Air Greenlands personale ved check-in. Der uddeles skemaer i 14 lufthavne og heliporte. Indsamlingen foregår i opstillede indsamlingsbokse, der er placeret ved indsamlingsstederne.

Den praktiske gennemførelse af spørgeskemaundersøgelsen er uændret fra 2002, dog med den tilføjelse, at personalet ved de enkelte indsamlingssteder har fået mulighed for, ved et stempel i spørgeskemaerne, at angive om de pågældende er fastboende i Grønland. Stemplingen kan dog kun ske, hvis den fastboende ikke ønsker at modtage spørgeskemaet og dermed ikke vil udfylde den. Dette er med til at sænke risikoen for skævheder i besvarelsesmønstret.

Spørgeskemaets indhold i 2003 De afrejsende passagerer med bopæl i udlandet bliver i spørgeskemaet bedt om at besvare ni spørgsmål om deres baggrund og ophold i Grønland. Rejsende bosat i Grønland bliver alene bedt om at oplyse dato for afrejse samt navn og adresse. Besvarelserne tilvejebringer følgende oplysninger om de rejsende:

- Køn
- Alder
- Bopælsland
- Dato og lufthavn ved udrejse fra Grønland
- Længden af opholdet i Grønland
- Primær indkvarteringsform under opholdet i Grønland
- Eventuelt ansættelsesforhold i Grønland
- Om og hvor mange gange vedkommende har været i Grønland før
- Navn på den by/bygd, hvor den rejsende har ophold sig i længst tid.

Anvendt fordeling af regioner I afsnittet om turisternes fordeling på opholdssteder, er følgende fordeling på regioner anvendt:

- *Region Syd:* Nanortalik, Qaqortoq, Narsarsuaq, Narsaq, Ivittuut og Paamiut
- *Region Midt:* Nuuk, Maniitsoq, Sisimiut og Kangerlussuaq
- *Region Disko:* Kangaatsiaq, Qasigiannuguit, Aasiaat, Ilulissat og Qeqertarsuaq
- *Region Nord:* Uummannaq, Upernavik og Qaanaaq
- *Region Øst:* Illoqqortoormiut, Tasiilaq samt bygden Kulusuk, hvor lufthavnen er placeret.

Signatur forklaring:

- ... Oplysninger foreligger ikke
- .. Oplysninger for usikre til at angives eller diskretionshensyn
- . Tal kan efter sagens natur ikke forekomme
- 0 Mindre end halvdelen af den anvendte enhed
- Nul
- * Foreløbigt eller anslået tal

Eventuel henvendelse

Josef Kajangmat
E-mail: joka@gh.gl

Turisme 2004:1

17. marts 2004

Grønlands Statistik
Postboks 1025 · 3900 Nuuk
Tlf.: 34 50 00 · Fax: 32 29 54
www.statgreen.gl · e-mail: stat@gh.gl

