

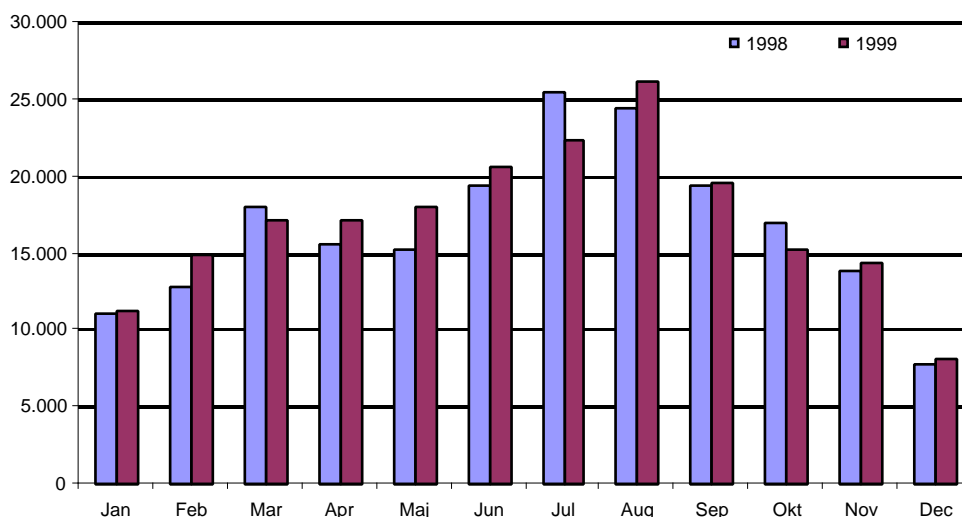
Hotellovernatningsstatistikken 1999

Endelige tal

Denne publikation indeholder de endelige tal for hotellovernatningerne i Grønland 1999. Der skal gøres opmærksom på, at data ikke er direkte sammenlignelige med data i de tidligere offentliggjorte hotellovernatningspublikationer for månederne januar-december 1999, da denne publikation indeholder korrigerede tal.

Figur 1

Antal registrerede hotellovernatninger 1998 og 1999



Figur 1 viser antallet af registrerede hotellovernatninger fordelt på måneder for årene 1998 og 1999. Som det fremgår af figuren, har der været færre hotellovernatninger i marts, juli og oktober 1999, mens der i resten af månederne har været en fremgang i antallet af overnatninger i forhold til 1998.

Der var 205.047 hotellovernatninger i 1999

Det fremgår af tabel 1, at det samlede antal registrerede hotellovernatninger i 1999 var 205.047. Af figur 2 ses, at Region Midt tegnede sig for 115.836, svarende til 57 pct. af overnatningerne, Region Syd for 39.416, svarende til 19 pct., Region Disko for 40.939, svarende til 20 pct. og Region Øst for 8.856, svarende til 4 pct. Der har således været en fremgang i antallet af overnatninger på 4.474, svarende til 2 pct. I 1998 blev der i alt registreret 200.573 hotellovernatninger. Region Midt tegnede sig for 106.246, svarende til 54 pct. af overnatningerne, Region Syd for 44.447, svarende til 22 pct., Region Disko for 42.914, svarende til 21 pct., og Region Øst for 6.966 svarende til 3 pct., hvilket fremgår af figur 4.

Beregningsgrundlaget for 1998 og 1999 er imidlertid ikke ens, da der i 1999 indgik 3 nye hoteller i statistikken. Korrigeres for dette, kan tilbagegangen i antallet af hotellovernatninger fra 1998 til 1999 beregnes til under 1 procent. Til sammenligning var stigningen fra 1998 til 1999 på 2 procent. I figur 7 er regionernes overnatningsandele uden de nye hoteller vist.

Belægningsprocenten i 1999 var på 40 pct.

Tabel 2 viser hotelkapaciteten, antal udlejede værelser samt belægningsprocenterne i 1998 og 1999, fordelt på måneder og regioner. Ser man på de 31 hoteller mv., der pr. 31. december 1999 indgik i hotelovernatningsstatistikken har der i Grønland været en kapacitet på 421.859 værelser i 1999. Af disse blev 170.576 udlejet, svarende til en samlet belægning på 40 pct. I 1998 har der været en kapacitet på 406.695 værelser. Af disse blev 172.682 udlejet, svarende til en samlet belægning på 42 pct.

Tabel 1 Antal overnatninger fordelt på måned og nationalitet 1998 og 1999

	I alt	Grønland	Danmark	Sverige	Norge	Island	Tyskland
I alt 1998	200.573	112.317	62.083	1.419	1.429	2.196	4.375
Januar	11.178	7.953	2.838	141	17	2	20
Februar	12.807	9.197	3.335	35	17	34	52
Marts	18.118	12.572	4.152	109	303	154	187
April	15.683	8.376	5.683	21	43	120	111
Maj	15.223	9.306	3.515	66	87	132	54
Juni	19.464	9.454	6.197	198	309	306	456
Juli	25.456	8.506	9.697	289	113	412	1.895
August	24.530	10.710	7.935	328	201	501	1.398
September	19.394	10.107	7.627	162	178	229	141
Oktober	16.991	11.548	4.816	30	48	174	44
November	13.909	9.065	4.407	37	45	101	14
December	7.820	5.523	1.881	3	68	31	3
I alt 1999	205.047	105.227	69.946	1.256	1.696	1.927	5.168
Januar	11.190	7.282	3.699	16	2	62	3
Februar	14.965	9.414	5.027	20	90	47	21
Marts	17.093	10.310	5.474	137	80	151	132
April	17.159	8.340	5.349	189	297	244	251
Maj	17.953	8.407	6.613	104	135	429	84
Juni	20.649	7.482	8.826	110	198	212	547
Juli	22.359	5.987	9.306	260	293	242	1.944
August	26.200	9.438	9.819	195	237	289	1.558
September	19.593	11.356	6.803	153	183	140	155
Oktober	15.257	10.549	4.035	45	66	41	71
November	14.416	10.809	3.032	25	108	42	243
December	8.213	5.853	1.963	2	7	28	159

Tabel 2 Regionsfordelte antal udlejede værelser, hotel kapacitet og belægningsprocent 1998 og 1999

	I alt		Januar		Februar		Marts		April		Maj	
	Kapa- citet	Udlej- ning	Kapa- citet	Udlej- ning	Kapa- citet	Udlej- ning	Kapa- citet	Udlej- ning	Kapa- citet	Udlej- ning	Kapa- citet	Udlej- ning
1998												
I alt	406.695	172.682	32.891	10.244	30.100	11.713	34.069	16.282	32.940	13.254	34.131	13.741
Region Syd	91.343	39.286	7.750	2.723	7.000	3.168	7.719	4.132	7.500	2.213	7.719	2.343
Region Midt	219.583	92.385	17.918	5.738	16.184	6.115	19.003	9.245	18.420	8.088	19.034	8.859
Region Disko	76.628	35.614	5.890	1.716	5.740	2.317	6.324	2.573	6.120	2.591	6.355	2.243
Region Øst	19.141	5.397	1.333	67	1.176	113	1.023	332	900	362	1.023	296
<i>Belægningsprocent</i>		42		31		39		48		40		40
1999												
I alt	421.859	170.576	33.852	9.689	32.144	13.010	36.363	14.899	34.950	14.614	35.929	15.165
Region Syd	101.430	34.271	8.773	2.093	7.924	2.982	8.773	2.986	8.400	2.246	8.556	2.212
Region Midt	221.819	95.829	18.383	5.942	16.324	7.511	19.468	8.581	18.870	8.778	19.437	9.967
Region Disko	72.502	33.983	4.712	1.392	6.104	2.283	6.138	2.883	5.760	2.990	5.952	2.445
Region Øst	26.108	6.493	1.984	262	1.792	234	1.984	449	1.920	600	1.984	541
<i>Belægningsprocent</i>		40		29		40		41		42		42

Det fremgår af tabel 2, at den samlede belægningsprocent i 1999 varierer fra lavest 29 pct. i januar til højest 55 pct. i august. Variationen i værelseskapaciteten skyldes renovering af værelser, ferielukning mv. Der har dog været markante forskelle regionerne imellem mht. belægningsprocenten. Sammenligner man de regionsfordelte værelsesudlejninger for henholdsvis 1998 og 1999, ses en fremgang i Region Midt på 4 pct., Region Øst på 20 pct., mens der i Region Syd har været en tilbagegang på 13 pct., mens den i Region Disko har været på

5 pct. Sammenligner man henholdsvis 1997 og 1998, ses en fremgang i Region Midt på 14 pct., i Region Syd på 2 pct., mens der i Region Disko har været en fremgang på 11 pct. Hotelkapaciteten i 1999 sammenlignet med 1998 viser, at der har været flere par eller en forøgelse af gæster i samme værelse.

Tabel 1 (fortsat)

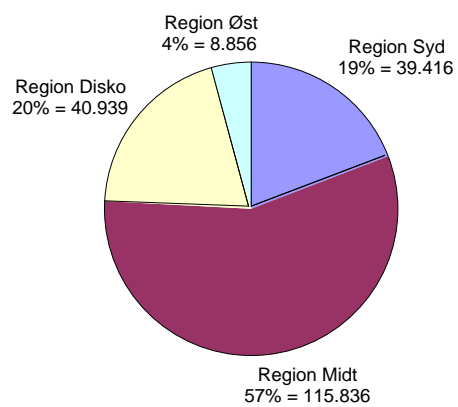
Frankrig	Italien	Holland	England	Øvr. Europa	USA	Japan	Canada	Andre lande
818	754	307	1.468	2.489	6.378	1.274	1.963	1.303
4	0	0	4	63	40	55	39	2
0	0	0	7	8	17	80	22	3
36	50	19	115	140	82	74	58	67
50	18	11	230	15	889	11	83	22
19	1	8	36	25	1.767	13	155	39
106	52	20	374	390	904	138	268	292
340	177	105	313	1.136	1.216	320	496	441
184	435	98	290	508	1.070	328	290	254
46	16	37	42	112	255	45	312	85
14	3	0	13	58	51	37	112	43
11	1	3	8	33	2	63	100	19
8	1	6	36	1	85	110	28	36
849	770	551	2.036	2.953	7.778	1.137	2.146	1.607
12	0	6	3	7	14	38	43	3
13	0	0	16	14	24	102	91	86
37	28	41	185	56	277	56	66	63
85	69	59	232	246	1.290	24	185	299
29	10	12	169	171	1.431	33	194	132
103	99	126	412	219	1.497	119	356	343
203	180	83	352	962	1.450	380	339	378
248	378	161	440	811	1.580	288	543	215
52	4	21	108	124	168	54	210	62
27	2	18	40	291	16	1	42	13
18	0	9	26	28	14	12	46	4
22	0	15	53	24	17	30	31	9

Tabel 2 (fortsat)

Juni		Juli		August		September		Oktober		November		December	
Kapa- citet	Udlej- ning	Kapa- citet	Udlej- ning	Kapa- citet	Udlej- ning	Kapa- citet	Udlej- ning	Kapa- citet	Udlej- ning	Kapa- citet	Udlej- ning	Kap.	Udl.
32.760	16.318	36.859	19.207	35.712	20.220	34.500	16.794	34.689	15.280	33.510	12.771	34.534	6.858
7.500	3.937	7.750	4.602	7.719	4.377	7.500	3.865	7.781	4.046	7.500	2.434	7.905	1.446
17.700	8.268	19.964	9.246	19.096	10.076	18.600	8.461	18.104	7.403	17.580	7.473	17.980	3.413
6.360	3.408	6.851	4.145	6.603	4.421	6.390	3.937	6.820	3.696	6.510	2.673	6.665	1.894
1.200	705	2.294	1.214	2.294	1.346	2.010	531	1.984	135	1.920	191	1.984	105
	50		52		52		49		44		38		20
Juni		Juli		August		September		Oktober		November		December	
Kapa- citet	Udlej- ning	Kapa- citet	Udlej- ning	Kapa- citet	Udlej- ning	Kapa- citet	Udlej- ning	Kapa- citet	Udlej- ning	Kapa- citet	Udlej- ning	Kap.	Udl.
34.740	16.824	36.363	16.212	36.425	20.137	35.460	16.704	36.146	13.066	33.930	13.240	35.557	7.016
8.280	2.604	8.525	4.242	8.556	4.685	8.280	3.898	8.618	2.832	8.220	2.588	8.525	903
18.750	10.059	19.375	7.001	19.127	9.553	18.510	8.838	18.073	7.314	17.460	8.010	18.042	4.275
5.490	3.614	6.107	3.917	6.448	4.484	6.270	3.290	6.975	2.669	5.850	2.296	6.696	1.720
2.220	547	2.356	1.052	2.294	1.415	2.400	678	2.480	251	2.400	346	2.294	118
	48		45		55		47		36		39		20

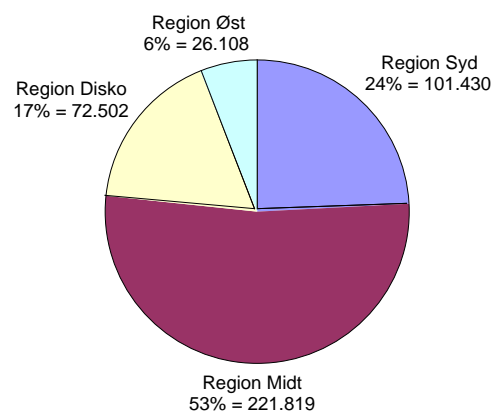
Figur 2

Regionsfordelte hotelovernatninger 1999



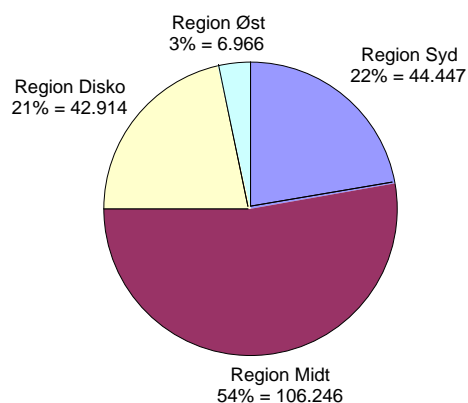
Figur 3

Regionsfordelte hotelkapacitet 1999



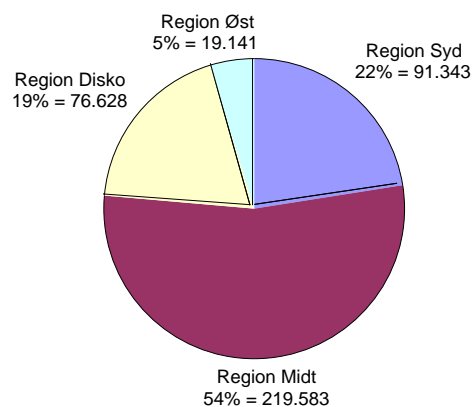
Figur 4

Regionsfordelte hotelovernatninger 1998



Figur 5

Regionsfordelte hotelkapacitet 1998

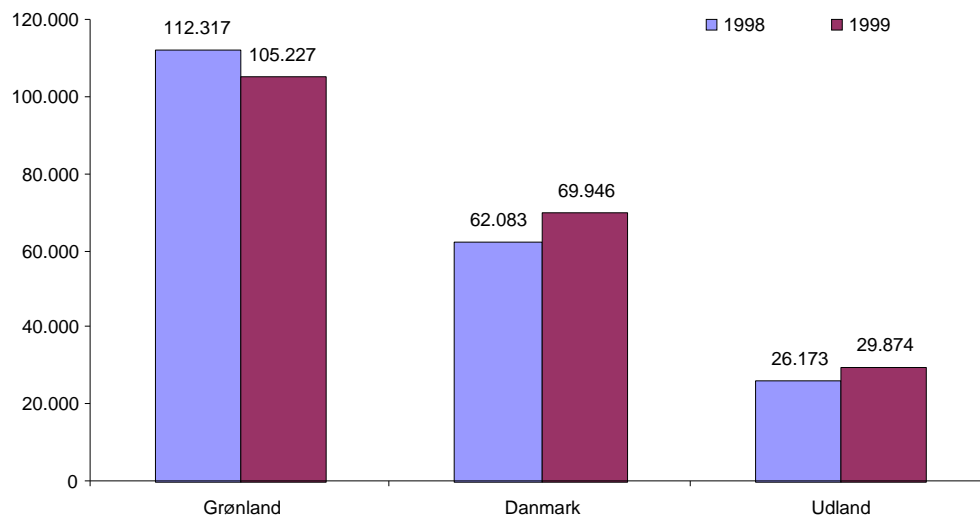


Det er typisk grønlandsk- eller danskfødte der overnatter på hotellerne

I 1999 har der i forhold til 1998 været en stigning i overnatninger af personer med bopæl i Danmark, Norge, Tyskland, Frankrig, Italien, Holland, England, Øvrige Europa, USA, Canada og Andre lande på i alt 12.133 overnatninger. Derimod har der været et fald i antallet af hotelovernatninger fra personer med bopæl i Grønland, Sverige, Island, og Japan på i alt 7.659 overnatninger.

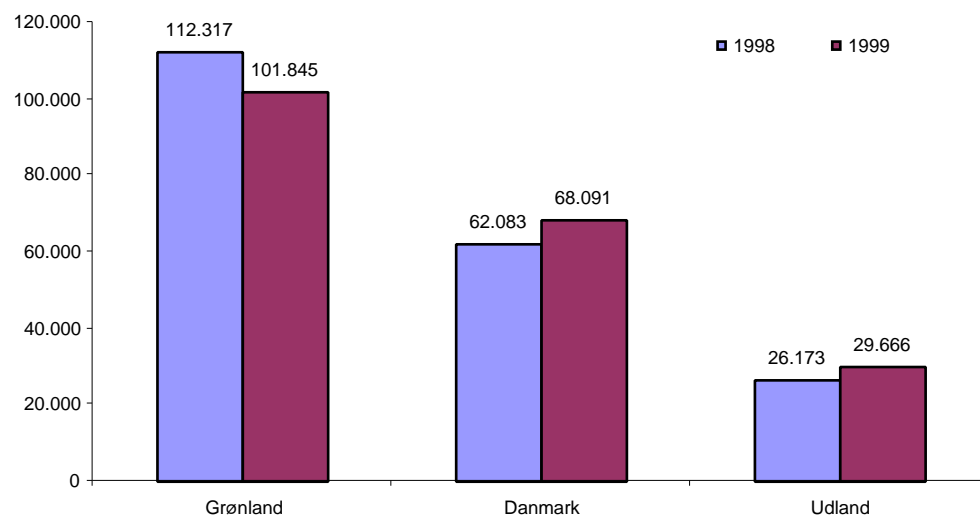
Figur 6

Samlede antal overnatninger 1998 og 1999



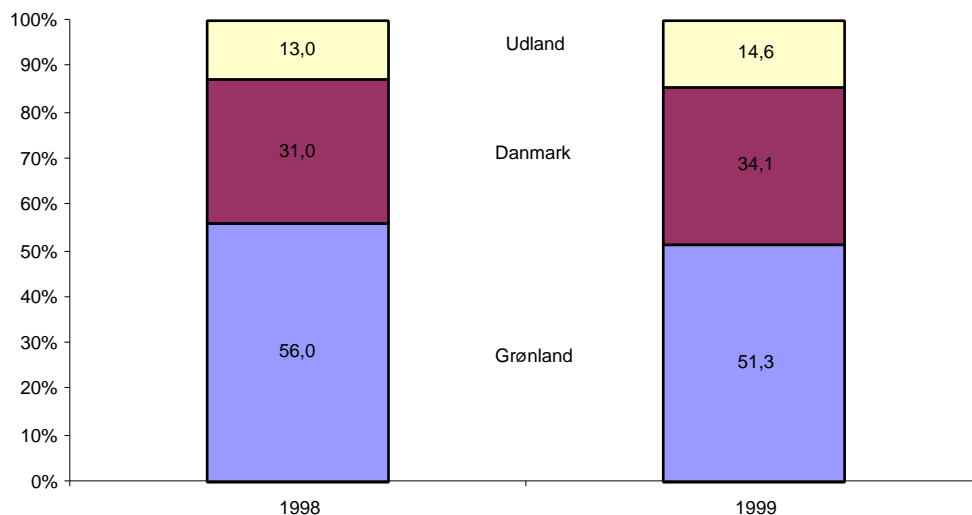
Figur 7

Samlede antal overnatninger 1998 og 1999 (uden de 3 nye hoteller)



Figur 7 og 8 viser samlede antal overnatninger fordelt på Grønland, Danmark og udlandet

Figur 8

Hotellovernatninger fordelt på nationaliteter 1998 og 1999, relative andele


Figur 8 viser, at andelen af overnatninger af personer med bopæl i Danmark er steget fra 31,0 pct. i 1998 til 34,1 pct. i 1999, andelen af personer med bopæl i udland er steget fra 13,0 til 14,6 og andelen af overnatninger af personer med bopæl i Grønland er faldet fra 56,0 til 51,3 pct.

Tabel 3

Antal overnatninger på vandrehjem, fordelt på regioner for juni-august 1998

	I alt	Juni	Juli	August
I alt	12.373	2.151	6.572	3.650
Region Syd	3.165	447	1.930	788
Region Midt	1.033	87	740	206
Region Disko	8.175	1.617	3.902	2.656

Tabel 4

Antal overnatninger på vandrehjem, fordelt på regioner for juni-august 1999

	I alt	Juni	Juli	August
I alt	13.740	2.664	6.218	4.858
Region Syd	4.731	902	2.033	1.796
Region Midt	3.069	801	1.177	1.091
Region Disko	5.940	961	3.008	1.971

For at følge udviklingen inden for turismen, startede Grønlands Statistik i 1997 med at registrere antallet af overnatninger på udvalgte vandrehjem. Det fremgår af tabel 4, at de samlede registrerede vandrehjemsovernatninger i 1999 var på 13.740, fordelt på 22 pct. i Region Midt, 34 pct. i Region Syd samt 43 pct. i Region Disko. I 1998 har der været overnatninger på 12.373, fordelt på 8 pct. i Region Midt, 26 pct. i Region Syd samt 66 pct. i Region Disko. Beregningsgrundlaget for 1998 og 1999 er imidlertid ikke ens, da der i 1999 indgik nye vandrehjem og på grund af manglende indberetninger. Desuden kan det bemærkes, at der i 1998 var der 1.071 betalende gæster med M/S Disko, svarende til 7.500 overnatningsdøgn. I 1999 har været 550 betalende gæster med M/S Disko, svarende til 3.850 overnatningsdøgn. Her skal dog bemærkes, at M/S Disko blev taget ud af drift d. 30. juli og de sidste fem krydstogter blev annulleret.

Metode

Grønlands Statistik har siden januar 1994 systematisk indsamlet data vedrørende hotelovernatninger og værelsesudlejning i Grønland. Denne indsamling er i løbet af indsamlingsperioden blevet mere pålidelig, og de 31 indsamlingssteder der indgår i hotelovernatningsstatistikken dækker ca. 95 pct. af den samlede grønlandske hotelkapacitet. I statistikken indgår foruden hoteller også sømandshjem, højskoler samt en levnedsmiddelskole. Elever på højskoler og lign. indgår ikke i statistikken.

Regionsopdeling for hotelovernatningsstatistikken

Regionerne opdeles i henholdsvis Syd, Midt, Disko og Øst.

I Syd Regionen indgik der pr. 31. december 1999 følgende kommuner/hoteller: Paamiut (Hotel Petersen, Hotel Paamiut), Qaqortoq (Hotel Qaqortoq, Sømandshjemmet i Qaqortoq, Sulisartut Højskoliat), Narsaq (Hotel Narsarsuaq, Hotel Perlen, Hotel Niviarsiaq), Nanortalik (Hotel Kap Farvel, Hotel Tupilak).

I Region Midt indgik følgende kommuner/hoteller: Nuuk (Hotel Hans Egede, Sømandshjemmet i Nuuk, Hotel Nordbo), Maniitsoq (Hotel Maniitsoq, Sømandshjemmet i Maniitsoq), Kangerlussuaq (Hotel Kangerlussuaq incl. International Science Center), Sisimiut (Hotel Sisimiut, Knud Rasmussenip Højskolia, Sømandshjemmet i Sisimiut).

I Region Disko indgik følgende kommuner/hoteller: Ilulissat (Hotel Arctic, Hotel Hvide Falk), Qasigiannuit (Hotel Disco Bay), Aasiaat (Sømandshjemmet i Aasiaat, Hotellejlighederne i Aasiaat, Hotel Nanoq, Entreprenørselskabet Egedesminde A/S' lejligheder), Uummannaq (Hotel Uummannaq), Qaanaaq (Hotel Qaanaaq), Qeqertarsuaq (Hotel Disko).

I Region Øst indgik følgende kommuner/hoteller: Tasiilaq (Hotel Angmagssalik, Hotel Kulusuk).

Regionsopdeling for vandrehjemsstatistikken

Regionerne opdeles i henholdsvis Syd, Midt og Disko.

I Syd Regionen indgik der pr. 31. december 1999 følgende vandrehjem: Nanortalik vandrehjem, Nanortalik værelsesudlejning, Narsarsuaq vandrehjem, Narsaq vandrehjem, Youth Hostel (Narsaq), Sillisit vandrehjem (Narsaq) og Narsaq Farm House samt Qaqortoq kollegieværelseudlejning og Qassiarsuk vandrehjem (Qaqortoq).

I Midt Regionen indgik følgende vandrehjem: Tasiilaq vandrehjem, Kangerlussuaq Vandrehjem, (Nuuk) Kujalliit, B&B, Lejligheder, vandrehjem, J&M, Aanaa's tørvehus, Barakken Kapi. og Botellet Kapi. samt Arctic Circle Tours (Sisimiut).

I Disko Regionen indgik følgende vandrehjem: Rodebay Vandrehjem (Ilulissat), Diskobay House (Ilulissat), Ilulissat vandrehjem, Tourist Nature (Ilulissat) samt Ilulissat indkvartering.

Signatur forklaring:

- ... Oplysninger foreligger ikke
- .. Oplysninger for usikre til at angives eller diskretionshensyn
- . Tal kan efter sagens natur ikke forekomme
- 0 Mindre end halvdelen af den anvendte enhed
- Nul
- * Foreløbigt eller anslået tal

Eventuel henvendelse:

Mona Mathæussen

E-mail: mona@gs.gh.gl

Turisme 2000:3

ISSN: 1398-0696

28. marts 2000

Grønlands Statistik
Postbox 1025 • 3900 Nuuk

Tlf.: 34 50 00 • Fax: 32 29 54

