

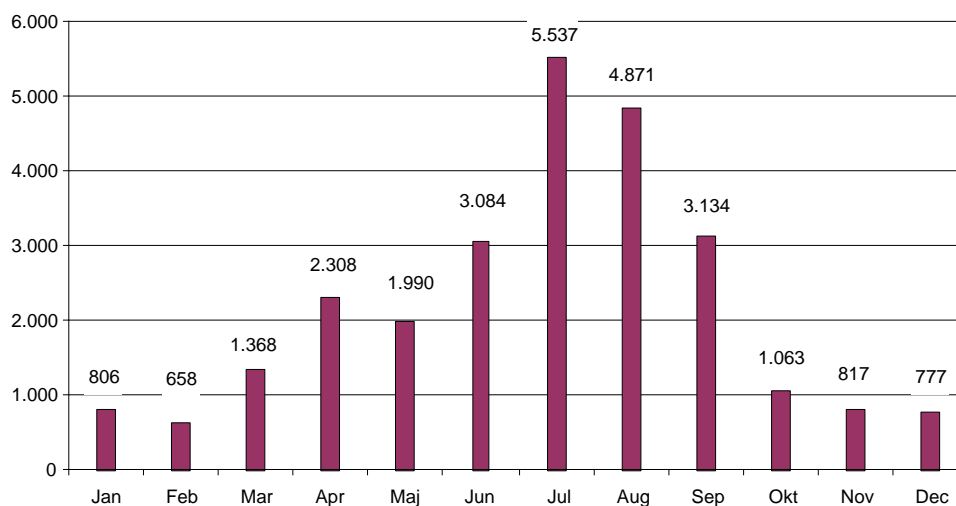
## Flypassagerstatistikken 1999

### Indholdsfortegnelse

Indledning .....	2
Datagrundlag .....	2
Definition af turisme .....	2
Hvor mange turister kom til Grønland i 1999? .....	3
Turisternes fordeling på lande .....	4
Turisternes fordeling på alder og køn .....	5
Turisternes fordeling på formål med at besøge Grønland .....	6
Turisterne fordelt på opholdslængde .....	7
Turisternes fordeling på indkvarteringsform .....	8
Turisternes brug af indenrigstransport under opholdet .....	10
Endagsturister .....	10
Sammenfatning - hvem er de typiske turister til Grønland? .....	11
Tilgang og metode .....	12

Figur 1

Estimat over antal turister til Grønland i 1999 fordelt på måneder



Anm.: Det vurderes, at estimaterne over antallet af besøgende og turister i 1999 er relativt præcise. Det kan beregnes med 95 pct. sikkerhed, at det totale antal besøgende og turister ikke vil adskille sig fra estimaterne med mere end henholdsvis 2,3 pct. og 2,7 pct. Estimaterne er dog mindre sikre for første og fjerde kvartal som følge af mindre stikprøvestørrelser.

## Indledning

### Turismestatistikken opstartet i 1997...

Dette er den tredje udgivelse fra Grønlands Statistik om turismen i Grønland. På foranledning af Direktoratet for Turisme, Trafik, Handel og Kommunikation samt Greenland Tourism A/S indsamlede Grønlands Statistik i 1997 oplysninger om turismen. Dette resulterede i to publikationer på området, baseret på en spørgeskemaundersøgelse.

### ...og fortsat med en spørgeskemaundersøgelse i 1999

I 1999 har Grønlands Statistik foretaget en ny spørgeskemaundersøgelse. Dette er sket i samarbejde med Greenland Tourism A/S, Grønlandsfly A/S og Grønlands Lufthavnsvesen. Et stort antal rejsende har i løbet af året modtaget og udfyldt et spørgeskema umiddelbart før deres afrejse fra Grønland, og det har resulteret i en mængde data om turismen.

### Kort om publikationens indhold

Nedenfor beskrives resultaterne af spørgeskemaundersøgelsen. Først gives en kort præsentation af datagrundlag og definitioner af turisme. Herefter følger et estimat over den samlede turisme i Grønland i 1999 samt en række analyser af turisternes fordeling på blandt andet bopælsland, alder, rejseformål og indkvarteringsformer. Dette efterfølges af en kort sammenfatning af analysen samt en redegørelse for de metoder, der er anvendt ved dataindsamling og bearbejdning.

## Datagrundlag

### 26 pct. – eller hver fjerde passager til udlandet – har deltaget i undersøgelsen

Undersøgelsen i 1999 er baseret på i alt 13.433 besvarelser. Heraf er 8.054 eller 60 pct. udfyldt af personer bosat i udlandet, mens 5.379 eller 40 pct. er besvaret af personer bosat i Grønland. Dette svarer til i alt 26 pct. af samtlige afrejsende passagerer med rutefly fra Grønland. Rejsende med private transportmidler er ikke medtaget i undersøgelsen.

### Basis for generelle konklusioner om turismen i 1999...med forbehold

Det foreliggende datagrundlag er omfattende og giver basis for generelle konklusioner om de turister, der i 1999 rejste fra Grønland med rutefly. Det har dog ikke været muligt at opnå en fuldt repræsentativ sammensætning af besvarelserne. Besvarelsesprocenterne varierer over tid og mellem de lufthavne, hvor spørgeskemaerne blev uddelt. Derfor skal de konklusioner og vurderinger, der fremsættes på de følgende sider om turismen i Grønland i 1999, tages med forbehold.

### De generelle konklusioner er baseret på estimater

Analysen af data fra spørgeskemaundersøgelsen er baseret på estimater. Ved at antage, at de procentvise fordelinger blandt besvarelserne svarer til fordelingen blandt det samlede antal passagerer, har det været muligt blandt andet at anslå det samlede antal turister. Estimaternes gyldighed er vurderet ved at beregne et såkaldt konfidensinterval. De metodemæssige aspekter ved disse og de øvrige beregninger i publikationen er beskrevet i metodeafsnittet bagest.

## Definition af turisme

### Der anvendes en bred definition...

Turisme i Grønland opfattes ofte som besøg udefra af personer på ferie. På de følgende sider benyttes imidlertid en bredere definition. Med reference til en definition af World Tourist Organisation (WTO), defineres en turist som en person, der:

- bevæger sig i tid og rum udover sit sædvanlige miljø;
- ikke oppebærer løn fra det sted, som personen rejser til;
- overnatter i det pågældende land; og
- ikke opholder sig i det pågældende land i mere end et år.

### ...som ikke kun omfatter turister på ferie

WTO's definition omfatter ikke kun rejsende på ferie, men også personer, der besøger et land i forbindelse med studier eller forretning. Turister er dermed også besøgende, der gæster et land med det formål at deltage i konferencer, kursus- og studieaktiviteter. Dertil omfatter definitionen rejsende, der ankommer med det formål at besøge venner og familie.

Det skal understreges, at WTO's definition også dækker indenlandsk turisme. Indenlandsk turisme er ikke omfattet af undersøgelsen.

## Hvor mange turister kom til Grønland i 1999?

Det anslås, at i alt 31.386 personer bosat i udlandet besøgte Grønland i 1999. Heraf anslås det, at 26.410 personer var turister. I 1997 anvendte Grønlands Statistik en alternativ turismedefinition. Antallet af turister blev anslået alene ved at estimere antallet af besøgende til Grønland og herefter fratække forretnings- og studierejsende, uanset opholdslængde. Denne definition følger ikke WTO's afgrænsning og derfor kan estimerne fra 1997 og 1999 ikke sammenlignes. Såfremt afgrænsningen fra 1997 anvendes på dette års datagrundlag, er det dog muligt at opnå et indtryk af udviklingen.

Tabel 1

Afrejsende passagerer samt estimer over besøgende og turister i 1997 og 1999

	Afrejsende passagerer	Bosat i udlandet	Turister	Turister (alternativ def.)
Antal, 1999	51.646	31.386	26.410	19.057
Antal, 1997	49.926	26.152	-	17.977
I pct. af afrejsende passagerer, 1999	100	60,8	51,1	36,9
I pct. af afrejsende passagerer, 1997	100	52,4	-	36,0

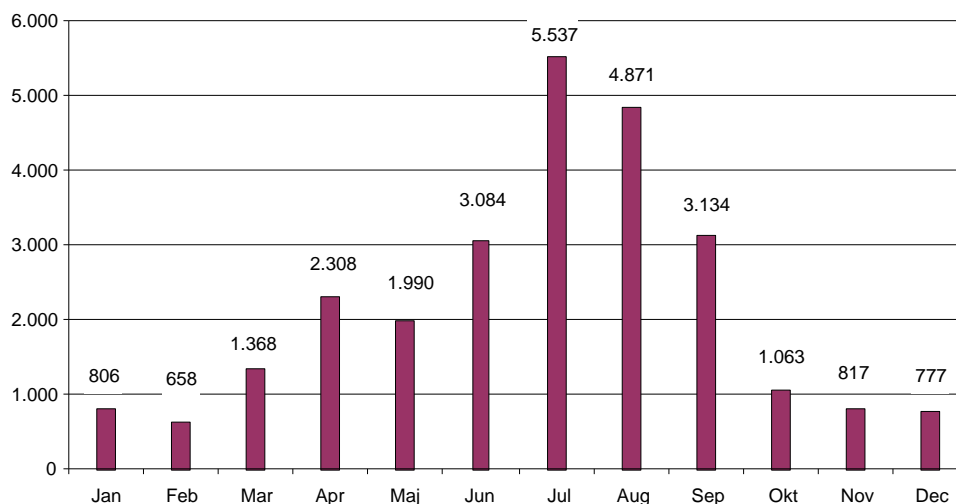
Note: 1) Med besøgende menes personer, der er bosat uden for Grønland.

**Antallet af turister er steget en smule...men andelen af de besøgende er den samme**

Tabel 1 giver et overblik over antallet af afrejsende passagerer, besøgende bosat i udlandet samt turister i 1999 og 1997. Der var i 1999 både et større antal afrejsende passagerer, besøgende og turister (afgrænset ved brug af definitionen fra 1997). En større andel af de rejsende var bosat udenfor Grønland, mens andelen af turister (afgrænset ved brug af definitionen fra 1997) var næsten uændret på 36-37 pct. Det vurderes, at mens antallet af besøgende og turister fra udlandet er steget, andrager den udlandske turisme fortsat samme andel af de rejsende. Samtidig skal det understreges, at idet estimerne er baseret på forskellige stikprøvestørrelser, skal tallene for de to år sammenlignes med forsigtighed.

Figur 1

Estimat over antal turister til Grønland i 1999 fordelt på måneder



Anm.: Det vurderes, at estimerne over antallet af besøgende og turister i 1999 er relativt præcise. Det kan beregnes med 95 pct. sikkerhed, at det totale antal besøgende og turister ikke vil adskille sig fra estimerne med mere end henholdsvis 2,3 pct. og 2,7 pct. Estimerne er dog mindre sikre for første og fjerde kvartal som følge af mindre stikprøvestørrelser.

**Fortsat flest turister i juli og august**

Turismen fra udlandet er traditionelt på sit højeste i sommermånederne, og denne tendens gjorde sig også gældende i 1999. Figur 1 viser estimatet over antallet af turister i 1999 fordelt på måneder. Det største antal turister opholdt sig i landet i juli og august. Derimod var udenlandsk turisme begrænset til to-tretusinde personer i både første og fjerde kvartal.

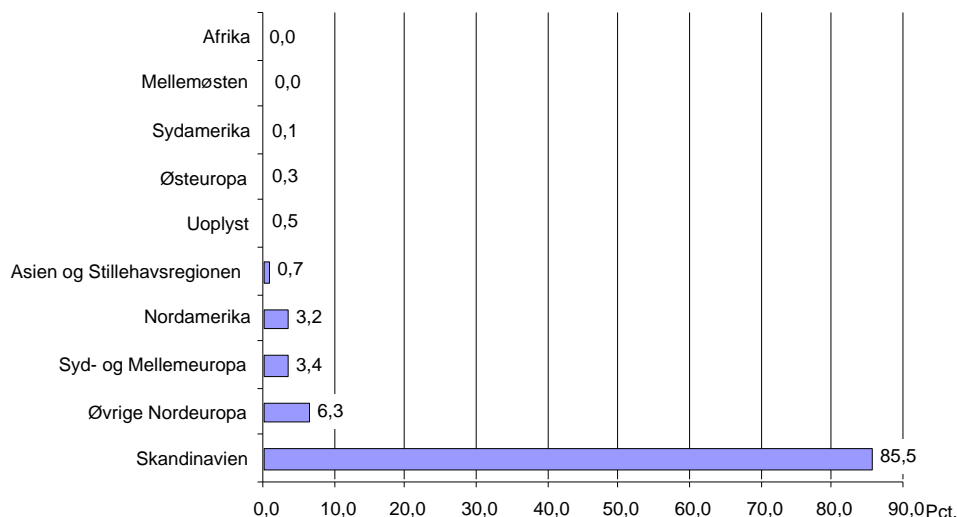
## Turisternes fordeling på lande

**76 pct. af turisterne er fra Danmark**

Grønland blev i 1999 besøgt af turister fra i alt 39 forskellige lande fordelt på ni bopælsregioner. I alt 85,5 pct. af turisterne kom fra Skandinavien og 76 pct. fra Danmark efterfulgt af Tyskland, Norge og Sverige med fire pct. og derunder. Den udenlandske turisme i Grønland har historisk været koncentreret på et begrænset antal lande, og dette gælder fortsat idag. Figur 2 og 3 viser den procentvise fordeling af turister på regioner samt på de ti lande, hvorfra flest turister kom i 1999.

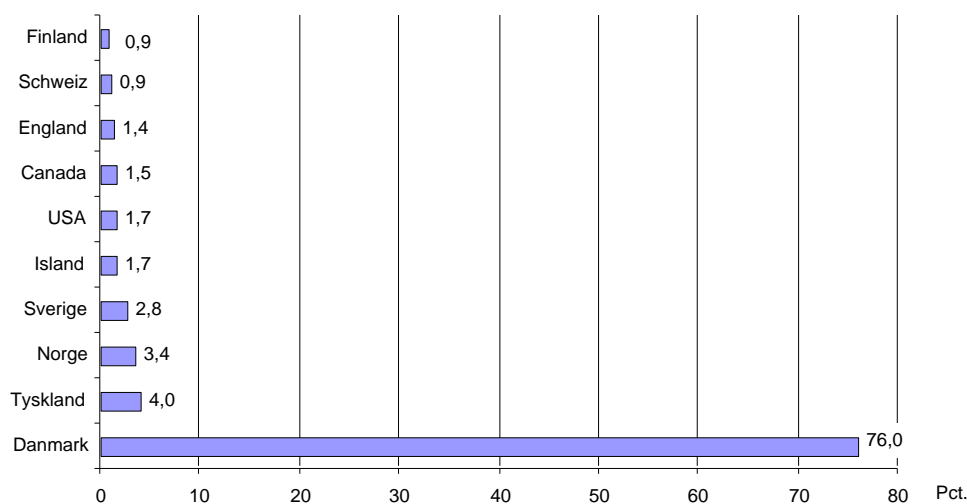
Figur 2

Turisternes fordeling på bopælsregioner i 1999, i pct.



Figur 3

Turisternes fordeling på turismens top-10 lande i Grønland i 1999, i pct.



**6.338 udlandske turister i 1999 kom ikke fra Danmark**

Det anslås – på grundlag af det samlede estimat – at Grønland i 1999 blev besøgt af 6.338 turister bosat udenfor Danmark. Turister fra andre dele af verden end Skandinavien gæstede primært Grønland i sommerperioden. Mens de skandinaviske lande bidrog med omkring 90 pct. af turismen i vinterhalvåret, faldt denne andel til 80 pct. i juli, august og september. Her kom 18,5 pct. af turisterne fra det øvrige Nordeuropa, Syd- og Mellemeuropa samt Nordamerika.

Tabel 2

Turisternes kvartalsvise fordeling på bopælsregioner i 1999, i pct.

Bopælsregioner	Kvartaler					Uoplyst
	I alt	1	2	3	4	
<b>I alt</b>	<b>100,0</b>	<b>100,0</b>	<b>100,0</b>	<b>100,0</b>	<b>100,0</b>	<b>100,0</b>
Skandinavien	85,5	90,1	89,8	80,0	92,1	92,9
Øvrige Nordeuropa	6,3	2,3	5,2	9,0	3,1	2,4
Syd- og Mellemeuropa	3,4	2,6	1,9	5,1	1,0	1,2
Nordamerika	3,2	2,4	1,7	4,4	2,5	2,4
Asien og Stillehavsregionen	0,7	1,7	0,5	0,6	0,4	-
Uoplyst	0,5	0,7	0,4	0,4	0,5	1,2
Østeuropa	0,3	0,1	0,2	0,4	0,1	-
Sydamerika	0,1	0,0	0,2	0,0	0,1	-
Mellemøsten	0,0	0,0	0,0	0,0	0,2	-
Afrika	0,0	0,0	0,0	0,0	0,0	-

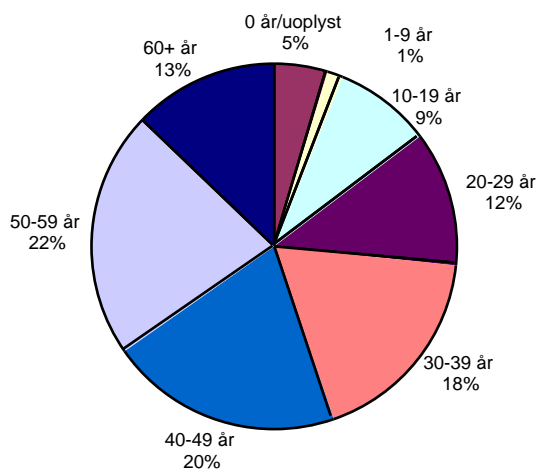
## Turisternes fordeling på alder og køn

### Andelen af ældre turister størst i højsæsonen

Aldersfordelingen blandt turisterne til Grønland i 1999 fremgår af figur 4. Denne fordeling viser ikke nogen markant overrepræsentation af bestemte aldersgrupper. Ældre turister udgør dog en betydelig andel, idet aldersgruppen over 50 år i 1999 omfattede lidt over en tredjedel. Det skal tilføjes, at andelen af ældre turister er størst i sommerperioden. Aldersfordelingen blandt turisterne i løbet af året kan aflæses i tabel 3, hvor aldersgrupperne er opgjort pr. kvartal.

Figur 4

Turisternes fordeling på aldersgrupper i 1999, i pct.



Tabel 3

Turisternes kvartalvise fordeling på aldersgrupper i 1999, i pct.

	Kvartaler					Uoplyst
	I alt	1	2	3	4	
<b>I alt</b>	<b>100,0</b>	<b>100,0</b>	<b>100,0</b>	<b>100,0</b>	<b>100,0</b>	<b>100,0</b>
0 år/uoplyst	4,8	3,8	4,7	4,6	7,1	6,0
1-9	1,3	1,5	1,2	1,6	0,5	1,2
10-19	8,5	8,0	9,3	9,5	3,8	10,7
20-29	12,1	15,2	11,5	12,0	10,6	10,7
30-39	18,0	20,6	18,2	15,1	25,9	14,3
40-49	20,4	24,2	18,7	19,4	23,2	21,4
50-59	22,0	19,3	23,9	22,1	21,0	19,0
60+	12,8	7,5	12,6	15,7	7,9	16,7

**Flertal af mandlige turister skyldes stor andel af mænd blandt de forretningsrejsende**

Turisternes gennemsnitsalder er godt 40 år både blandt mænd og kvinder. Kønsfordelingen er derimod ulige til fordel for mændene, der i 1999 udgjorde 59,1 pct. af turisterne. Ved at fratække forretningsrejsende, der kunne antages at være domineret af mænd i 30 til 60 års alderen, ændres sammensætningen imidlertid markant. Gennemsnitsalderen forbliver stort set uændret, mens andelen af mænd falder til 48,6 pct. Mænd udgjorde i 1999 82,1 pct. af den gruppe af forretningsrejsende, der kunne klassificeres som turister. Gennemsnitsalder og kønsfordeling i 1999 fremgår af tabel 4.

**Tabel 4**

**Turisternes gennemsnitsalder og kønsfordeling i 1999, i pct.**

Køn	Fordeling i alt		Ekskl. forretningsrejsende	
	Turister i pct.	Alder, middel	Turister i pct.	Alder, middel
<b>I alt</b>	<b>100</b>	<b>40,3</b>	<b>100</b>	<b>39,7</b>
Mænd	59,1	40,4	48,6	39,5
Kvinder	40,5	40,1	50,9	39,8
Uoplyst	0,4	39,9	0,5	39,2

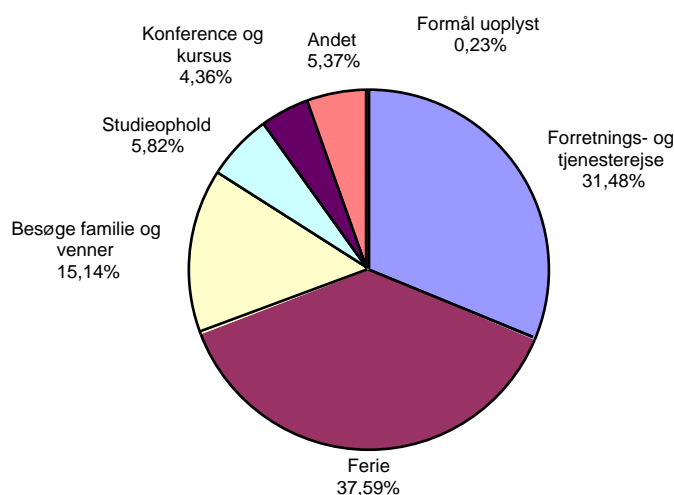
**Turisternes fordeling på formål med at besøge Grønland**

**De fleste turister besøger Grønland på ferie eller forretningsrejse**

Turisterne besøgte i 1999 Grønland med varierende formål. De to hyppigste formål var ferie og forretningsrejse efterfulgt af privatbesøg, studieophold samt konference og kursus. Turisternes fordeling på rejseformål fremgår af figur 5.

**Figur 5**

**Turisternes fordeling på rejseformål i 1999, i pct**



**Feriegæsterne udgør 50 pct. af turisterne i højsæsonen**

De forskellige formål med at besøge Grønland dominerer i varierende grad i løbet af året. Antallet af ferierejsende er traditionelt størst i højsæsonen, mens andre formål som forretningsrejse eller privatbesøg i perioder kan være mere udbredte. Tabel 5 viser turisternes kvartalsvise fordeling på rejseformål i 1999. Andelen af turister på ferie udgør næsten 50 pct. i tredje kvartal men kun 10,9 pct. i fjerde kvartal, hvor hele 60,1 pct. af turisterne er forretningsrejsende.

Tabel 5

## Turisternes kvartalsvise fordeling på rejseformål i 1999, i pct.

	I alt	Kvartaler				Uoplyst
		1	2	3	4	
<b>I alt</b>	<b>100,0</b>	<b>100,0</b>	<b>100,0</b>	<b>100,0</b>	<b>100,0</b>	<b>100,0</b>
Forretnings- og tjenesterejse	31,6	45,6	31,0	20,2	60,1	31,0
Ferie	37,1	17,9	37,8	49,7	10,9	33,3
Besøge familie og venner	15,4	19,9	14,2	13,8	19,1	12,6
Studieophold	5,9	6,1	4,4	7,7	1,9	6,9
Konference og kursus	4,4	4,3	6,7	3,7	2,6	8,0
Andet	5,3	6,1	5,7	4,7	5,2	6,9
Formål uoplyst	0,2	0,1	0,2	0,3	0,1	1,1

## Hvor mange turister drejer det sig om?

Det kan her være relevant at anslå, hvor mange personer, fordelingerne i tabellen ovenfor henviser til. Hvor stort et antal turister kom fx til Grønland i 1999 med det primære formål at holde ferie? Tabel 6 nedenfor viser et estimat over antallet af turister fordelt på de forskellige rejseformål. Dertil er den kvartalsvise stigning angivet med et indeks. Estimatet viser, at andelen af forretningsrejsende og andre falder i højsæsonen som følge af en voldsom stigning i antallet af feriegæster. Antallet af turister indenfor samtlige grupper topper i tredje kvartal og er mindst i vinterhalvåret.

Tabel 6

## Estimat samt indeks over det kvartalsvise antal turister til Grønland i 1999, fordelt på rejsens formål

	Indeks over antal turister				Estimat i alt	Estimat over antal turister				
	1. kvartal = 100					1-4	1	2	3	4
	1	2	3	4						
<b>I alt</b>	<b>100,0</b>	<b>260,7</b>	<b>478,2</b>	<b>93,8</b>	<b>26.410</b>	<b>2.831</b>	<b>7.381</b>	<b>13.541</b>	<b>2.657</b>	
Forretnings- og tjenesterejse	100,0	177,4	211,7	123,8	7.910	1.291	2.289	2.732	1.598	
Ferie	100,0	550,7	1.326,9	57,3	10.310	507	2.790	6.723	290	
Besøge familie og venner	100,0	186,6	331,7	90,0	3.990	563	1.051	1.869	507	
Studieophold	100,0	187,3	603,9	29,5	1.592	173	324	1.044	51	
Konference og kursus	100,0	402,9	407,8	57,4	1.183	122	492	498	70	
Andet	100,0	243,8	370,3	79,3	1.372	173	421	640	137	
Formål uoplyst	100,0	446,5	1.153,1	107,0	54	3	13	34	3	

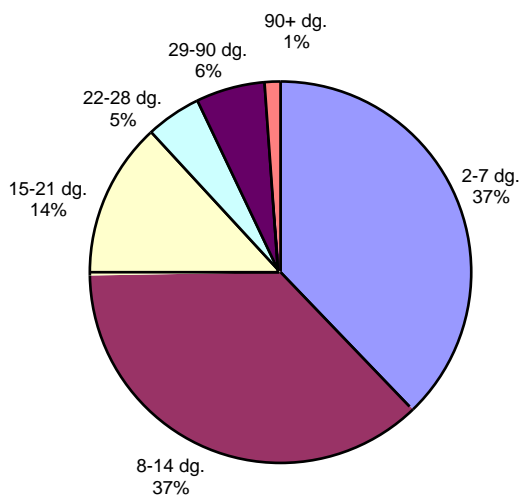
## Turisterne fordelt på opholdslængde

## Turisterne bliver i snit i 14 dage

Turisternes opholdslængde i Grønland varierer betydeligt efter blandt andet årstiden og rejsens formål. Det gennemsnitlige ophold var i 1999 på 14 dage. Omkring 38 pct. blev i landet i en uge eller derunder og næsten det samme antal i 8 til 14 dage. Den samlede fordeling af turisterne på udvalgte opholdslængder i 1999 fremgår af figur 6.

Figur 6

## Turisternes fordeling på opholdslængde i 1999, i pct.



### Flere længere ophold i sommerperioden

Turisternes opholdslængde var generelt længere i højsæsonen i sommerperioden sammenlignet med resten af 1999. Ophold fra en til to og to til tre uger udgjorde ca. 40 pct. og 17 pct., mens korte besøg dominerede i vinterhalvåret. Samtidig er 14 -dages ophold hyppige i andet kvartal. Turisternes fordeling på opholdslængde fremgår af tabel 7.

Tabel 7

### Turisternes kvartalsvise fordeling efter opholdslængde i 1999, i pct.

Antal dage	Kvartaler					Uoplyst
	I alt	1	2	3	4	
<b>I alt</b>	<b>100,0</b>	<b>100,0</b>	<b>100,0</b>	<b>100,0</b>	<b>100,0</b>	<b>100,0</b>
2-7	37,8	45,5	45,0	29,1	46,9	40,5
8-14	36,9	29,8	38,5	39,7	31,0	34,5
15-21	13,6	13,5	9,1	17,3	8,4	13,1
22-28	4,6	4,7	2,6	6,2	2,9	2,4
29-90	5,9	5,6	3,6	6,5	7,8	9,5
90+	1,3	0,9	1,1	1,1	3,0	-

### Feriegæsterne bliver i flere dage end forretningsrejsende

Der er en sammenhæng mellem flere længere ophold og en større hyppighed af ferierejsende i sommerperioden. I alt 43,8 pct. af de turister, der var på ferie, tilbragte en uge til 14 dage i Grønland i 1999. Dertil var privatbesøg og studieophold typisk af længere varighed. Korte ophold på to til syv dage var derimod hyppige blandt forretningsrejsende samt konference- og kursusdeltagere. Turisternes fordeling på opholdslængde og rejseformål fremgår yderligere af tabel 8.

Tabel 8

### Turisternes fordeling på opholdets længde efter rejsens formål i 1999, i pct.

Rejsens formål	I alt	Antal dage					
		2-7	8-14	15-21	22-28	29-90	90+
<b>I alt</b>	<b>100,0</b>	<b>37,8</b>	<b>36,9</b>	<b>13,6</b>	<b>4,6</b>	<b>5,9</b>	<b>1,3</b>
Forretnings- eller tjenesterejse	100,0	54,5	26,5	7,3	3,0	6,8	1,8
Ferie	100,0	31,4	43,8	15,6	4,8	4,0	0,3
Besøge familie og venner	100,0	14,4	43,6	24,8	8,2	8,1	0,8
Studieophold	100,0	29,0	44,9	14,6	5,3	4,8	1,3
Konference eller kursus	100,0	69,0	27,6	3,0	0,0	0,3	0,0
Andet	100,0	33,3	28,2	11,7	5,7	13,1	8,0
Uoplyst	100,0	50,0	42,9	0,0	0,0	0,0	7,1

### Opholdets længde falder med alderen

Opholdets længde varierer med turisternes alder. Dette fremgår af tabel 9 nedenfor. De foreliggende data for 1999 viser, at de yngre aldersgrupper typisk gæster landet i længere tid end de ældre. Dette kunne skyldes en større andel af kortvarige forretningsrejser blandt de 30 til 60 årige. Imidlertid er tendensen uændret, når forretningsrejsende udelades.

Tabel 9

### Opholdets gennemsnitlige længde fordelt på aldersgrupper i 1999, i antal dage

Antal år	I alt	0-19	20-29	30-39	40-49	50-59	60+
Antal dage i gennemsnit	14,9	18,9	18	14,9	12,9	12,4	12,4

### Turisternes fordeling på indkvarteringsform

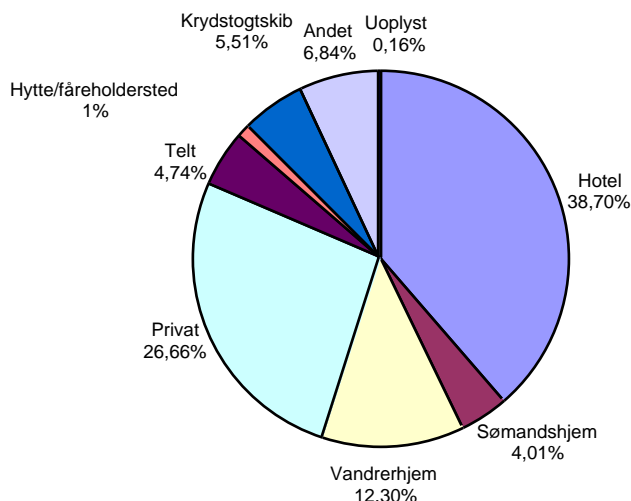
### 38 pct. af turisterne indkvarteret på hotel

Turisternes brug af forskellige overnatningstilbud i Grønland vil afhænge af en række forhold, herunder rejsens formål og varighed samt tidspunktet på året. Hotelovernatning var i 1999 den primære overnatningsform blandt 38 pct. af turisterne efterfulgt af privat indkvartering og vandrerhjem med 27 pct. og 12 pct. Den samlede fordeling fremgår af figur 7.



Figur 7

## Turisternes fordeling på indkvarteringsformer i 1999, i pct.



**Næsten 10 pct. af turisterne overnattede i telt i sommerperioden**

Turisterne har større muligheder for alternativ indkvartering om sommeren end om vinteren. Overnatninger i telt, på fåreholdersteder eller krydstogtskib er stærkt begrænsede i vinterperioden, hvor mere konventionel indkvartering som regel er nødvendig. Tabel 10 viser den kvartalsvise variation i turisternes valg af indkvarteringsform i løbet af 1999. Sommerperioden er kendetegnet ved større spredning, idet 8-9 pct. overnattede i henholdsvis telt eller på krydstogtskib.

Tabel 10

## Turisternes kvartalsvise fordeling på indkvarteringsformer i 1999, i pct.

Indkvarteringsform	I alt	Kvartaler				Uoplyst
		1	2	3	4	
<b>I alt</b>	<b>100,0</b>	<b>100,0</b>	<b>100,0</b>	<b>100,0</b>	<b>100,0</b>	<b>100,0</b>
Hotel	38,7	47,9	41,5	32,1	47,1	44,0
Sømandshjem	4,0	6,2	4,4	3,0	4,6	6,0
Vandrerhjem	12,3	7,5	17,9	13,4	2,5	10,7
Privat indkvartering	26,7	31,5	23,3	24,5	35,8	29,8
Telt	4,7	0,3	1,0	9,4	0,2	1,2
Hytte eller fåreholdersted	1,1	0,9	1,4	1,1	0,2	2,4
Krydstogtskib	5,5	0,0	6,2	8,3	0,4	1,2
Andet	6,8	5,7	4,3	8,1	8,9	3,6
Uoplyst	0,2	0,0	0,1	0,2	0,4	1,2

**Hver tredje turist på ferie overnattede primært på hotel**

Rejsens formål vil ofte have betydning for valget af overnatningsform. I 1999 overnattede omkring 70 pct. af samtlige forretningsrejsende og deltagere i konferencer og kurser således på hotel. Den respektive andel blandt årets feriegæster var 30 pct. Turister på studieophold i Grønland var typisk indkvarteret på vandrerhjem. Fordelingen fremgår af tabel 11.

Tabel 11

## Turisternes fordeling på indkvarteringsform efter rejsens formål i 1999, i pct.

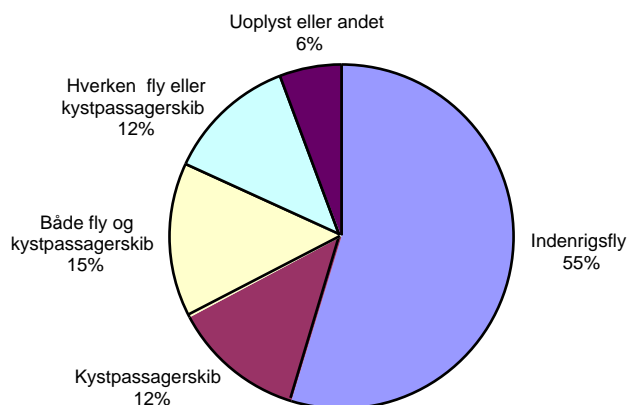
	I alt	Hotel	Sømands-	Vandrer-	Privat	Telt	Hytte/fåre-	Krydstogt-	Andet	Uoplyst
			hjem	hjem			holdersted	skib		
<b>I alt</b>	<b>100,0</b>	<b>38,7</b>	<b>4,0</b>	<b>12,3</b>	<b>26,7</b>	<b>4,7</b>	<b>1,1</b>	<b>5,5</b>	<b>6,8</b>	<b>0,2</b>
Forretnings/ tjenesterejse	100,0	69,0	6,9	1,6	12,8	0,3	0,0	0,9	8,3	0,2
Ferie	100,0	28,9	2,1	20,4	20,4	9,8	1,6	13,0	3,7	0,1
Besøge familie og venner	100,0	5,3	2,6	2,8	85,7	0,7	0,2	0,9	1,5	0,3
Studieophold	100,0	10,9	3,0	42,9	6,6	10,1	4,8	3,0	18,7	0,0
Konference eller kursus	100,0	74,1	4,7	6,7	3,0	0,3	0,0	0,0	11,1	0,0
Andet	100,0	24,8	4,8	17,7	24,8	5,7	2,6	0,6	19,1	0,0
Uoplyst	100,0	42,9	7,1	7,1	0,0	0,0	7,1	21,4	7,1	7,1

## Turisternes brug af indenrigstransport under opholdet

Indenrigstransport i Grønland foregår primært med fly eller skib. Turisternes brug af disse transportmidler kan variere fx efter årstid, opholdets længde eller rejsens formål. I 1999 benyttede 55 pct. af turisterne sig alene af indenrigsfly. 12 pct. rejste kun med skib, mens 15 pct. benyttede sig af både fly og skib. Den samlede fordeling fremgår af figur 8.

Figur 8

Turisternes brug af indenrigstransport i Grønland i 1999, i pct.



### Hver femte ferieturist benyttede sig alene af skib

I alt 80 pct. af samtlige forretningsrejsende i 1999 har alene benyttet sig af indenrigsfly og to pct. rejste kun med skib. De tilsvarende tal for turister på ferie var henholdsvis 36,2 pct. og 21,9 pct. Feriegæster er den gruppe, der benyttede sig mest alene af skibstransport. Studerende samt konference- og kursusdeltagere har gjort mindst brug af fly- og skibstransport og var dermed de turister, der rejste mindst under deres ophold. Fordelingen fremgår yderligere af tabel 12.

Tabel 12

Turisternes brug af indenrigstransport fordelt efter rejsens formål i 1999, i pct.

	I alt	Forretnings- tjenesterejse	Ferie	Privat besøg	Studier	Konference kursus	Andet	Uoplyst
<b>I alt</b>	<b>100,0</b>	<b>100,0</b>	<b>100,0</b>	<b>100,0</b>	<b>100,0</b>	<b>100,0</b>	<b>100,0</b>	<b>100,0</b>
Indenrigsfly	54,9	79,9	36,2	61,5	38,4	56,0	50,5	61,5
Kystpassagerskib	12,2	2,0	21,9	9,6	12,0	12,1	6,7	-
Både fly og kystpassagerskib	14,8	7,7	22,1	13,0	12,0	7,8	14,5	7,7
Hverken fly el. kystpassagerskib	12,2	7,4	12,5	10,9	26,1	19,5	18,7	23,1
Uoplyst eller andet	5,9	2,9	7,3	4,9	11,4	4,7	9,5	7,7

## Endagsturister

### De fleste endagsturister kommer fra Island

Endagsturister overnatter ikke på rejsedestinationen og falder dermed udenfor WTO's definition af turisme. Besøgende, der kun tilbringer en dag eller måske blot nogle timer, har imidlertid betydning for turismeerhvervet i mange lande. Dette kan også gøre sig gældende i Grønland, ikke mindst lokalt, og derfor medtages her oplysninger om endagsturisterne. Den største andel ankommer fra Island til Kulusuk i Østgrønland. I alt 34,8 pct. af endagsturisterne i 1999 var bosat i Island og et flertal var mellem 20 og 50 år. Den samlede fordeling fremgår yderligere af tabel 13 og 14.

Tabel 13

## Endagsturister til Grønland i 1999 fordelt efter bopælslande

	I alt	Skot-land	Bra-silien	Tyskland	Un-garn	Ja-pan	Ca-nada	Eng-land	Tai-wan	Nor-ge	USA	Dan-mark	Is-land	Andre
Antal besvarelser	135	2	3	3	3	4	8	8	8	10	12	20	47	7
I pct.	100,0	1,5	2,2	2,2	2,2	3,0	5,9	5,9	5,9	7,4	8,9	14,8	34,8	5,2

Tabel 14

## Endagsturister til Grønland i 1999 fordelt efter aldersgrupper

Aldersgrupper	I alt	Uoplyst	0	1-9	20-29	30-39	40-49	50-59	60+
Antal besvarelser	135	1	13	5	24	40	24	16	12
I pct.	100	0,7	9,6	3,7	17,8	29,6	17,8	11,9	8,9

## Sammenfatning - hvem er de typiske turister til Grønland?

## Generelle fællestræk for seks kategorier af turister

Undersøgelsen i 1999 har tilvejebragt en række data om turismen. Resultaterne har vist betydelig variation i sammensætningen af turismen med hensyn til fx rejsens varighed og formål. Nedenfor gives en kort sammenfatning af en række af de observationer, der er beskrevet i de foregående afsnit. Formålet er at skabe et samlet overblik over nogle generelle fællestræk blandt forskellige grupper af turister. I skema 1 er turisterne til Grønland i 1999 opdelt i seks turistkategorier. I kolonne 2 til 4 er de hyppigste observationer for disse kategorier noteret. Dertil kan udviklingen i antallet af turister henover året aflæses ud fra indekset i kolonne 5 og gruppernes samlede andel af turismen i kolonne 6.

Skema 1 Samlet overblik over generelle fællestræk i 1999 blandt seks forskellige kategorier af turister

Kategorier af turister	Opholdslængde	Indkvartering	Intern transport	Indeks over antal turister pr. kvartal (1. kvartal=100)	Andel af turister i 1999, i pct.
Forretningsrejsende	Mindre end en uge	Hotel	Fly	1. kvartal: 100 2. kvartal: 177 3. kvartal: 212 4. kvartal: 124	31
Konference og kursusdeltagere	Mindre end en uge	Hotel	Fly	1. kvartal: 100 2. kvartal: 403 3. kvartal: 408 4. kvartal: 57	4
Rejsende på studieophold	8 til 14 dage	Vandrehjem	Fly, men ofte ingen eller anden transport	1. kvartal: 100 2. kvartal: 187 3. kvartal: 604 4. kvartal: 30	6
Rejsende på privat besøg	8 til 14 dage; næsten 40 pct. i længere tid	Privat indkvartering	Fly	1. kvartal: 100 2. kvartal: 187 3. kvartal: 332 4. kvartal: 90	15
Ferierejsende	8 til 14 dage	Hotel, men tæt fulgt af vandrer-hjem og privat indkvartering	Fly, men tæt fulgt af kystpassager-skib	1. kvartal: 100 2. kvartal: 551 3. kvartal: 1327 4. kvartal: 57	39
Andre turister	Under en uge, tæt fulgt af 8 til 14 dage	Privat og hotel	Fly	1. kvartal: 100 2. kvartal: 177 3. kvartal: 212 4. kvartal: 124	5

## Tilgang og metode

### Totaltælling med frafald

Spørgeskemaundersøgelsen i 1999 var designet som en totaltælling. Målet var såvidt muligt at uddele spørgeskemaer til alle afrejsende passagerer med rutefly fra Grønland. Dette lykkedes af praktiske årsager ikke. Antallet af besvarelser udgør kun en – om end betydelig – andel på 26 pct. af alle afrejsende passagerer. Der har dermed været et vist frafald.

### Datagrundlagets repræsentativitet

Frafaldet i totaltællingen kan have betydning for datagrundlagets repræsentativitet og dermed analyseresultaternes generelle gyldighed for turismen i 1999. Besvarelsesprocenterne har varieret både henover året og mellem de lufthavne, hvor der blev uddelt spørgeskemaer. Andelen af turister, der har returneret besvarelser, er større i nogle lufthavne og måneder, end i andre. Dette skaber en risiko for, at turister med afrejse fra bestemte lufthavne eller på visse tidspunkter af året er medtaget i undersøgelsen i højere grad sammenlignet med andre.

Tabel 15

### Besvarelsesprocenterne i spørgeskemaundersøgelsen i 1999 fordelt på måneder

	Antal besvarelser	Antal afrejsende til udlandet	Besvarelser i pct. af afrejsende til udl.
<b>I alt</b>	<b>13.433</b>	<b>51.646</b>	<b>26,0</b>
Januar	793	2.515	31,5
Februar	641	2.046	31,3
Marts	1.070	2.988	35,8
April	1.109	3.769	29,4
Maj	778	3.731	20,9
Juni	1.244	6.730	18,5
Juli	1.384	8.639	16,0
August	1.858	7.624	24,4
September	1.813	5.270	34,4
Oktober	1.197	2.938	40,7
November	810	2.388	33,9
December	476	3.008	15,8
Uoplyst	260	-	-

Tabel 16

### Afrejsende passagerer samt besvarelsesprocenter i spørgeskemaundersøgelsen fordelt på lufthavne

Lufthavne	Afrejsende i alt (rutefly)	Afrejsende til udland i alt	Afrejsende i alt fordeling i pct.	Afrejsende til udland, fordeling i pct.	Besvarelsernes fordeling i pct.
<b>I alt</b>	<b>186.271</b>	<b>51.646</b>	<b>100,0</b>	<b>100,0</b>	<b>100,0</b>
Kangerlussuaq	77.423	37.880	41,6	73,3	23,3
Kulusuk	10.383	4.298	5,6	8,3	5,6
Narsarsuaq	23.307	8.744	12,5	16,9	8,5
Nuuk	34.422	297	18,5	0,6	32,4
Nerlerit Inaat	1.533	427	0,8	0,8	0,0
Øvrige lufthavne	39.203	0	21,0	-	30,2

### Udsving i besvarelsesprocenter, men stort datagrundlag

Besvarelsesprocenterne fordelt på måneder og lufthavne fremgår at tabel 15 og 16. Andelen af passagerer, der har besvaret spørgeskemaerne, falder med det voksende passagertal i sommerperioden. Dertil er fordelingen af besvarelser mellem Nuuk og Kangerlussuaq skæv sammenlignet med fordelingen af afrejsende passagerer. Der er dog i samtlige måneder og lufthavne, på nær Nerlerit Inaat<sup>1</sup>, en relativt høj besvarelsesprocent. Det vurderes derfor, at datagrundlaget giver tilstrækkelig basis til generelle konklusioner om de turister, der rejste fra Grønland med rutefly i 1999. Det skal dog samtidig understreges, at de opnåede analyseresultater – af ovennævnte grunde – skal tages med et vist forbehold.

<sup>1</sup> Nerlerit Inaat i Østgrønland er ikke medtaget i undersøgelsen i 1999

**Estimater baseret på fordelingen af passagerer blandt besvarelserne**

Analysen i denne publikation er baseret på estimater. Disse estimater er beregnet ved at spejle fordelingen blandt besvarelserne mellem herboende- og udlandske rejsende samt turister på det samlede antal afrejsende passagerer. Dette antal er oplyst til Grønlands Statistik af Grønlands Lufthavnsvæsen. Estimaterne er dermed baseret på den antagelse, at fordelingerne blandt *besvarelserne* er tilnærmelsesvis de samme blandt den *totale population* af afrejsende passagerer.

Fordelingerne blandt besvarelserne, som er spejlet på det totale antal afrejsende passagerer, fremgår af tabel 17 og 18.

**Tabel 17**

**Fordelingen af besvarelser i spørgeskemaundersøgelsen i 1999**

	Rejsende bosat i			Antal turister jf. WTO
	I alt	Udlandet	Grønland	
<b>I alt</b>	<b>13.433,0</b>	<b>8.054,0</b>	<b>5.379,0</b>	<b>6.683,0</b>
Uoplyst	260,0	123,0	137,0	84,0
Subtotal	13.173,0	7.931,0	5.242,0	6.599,0
Januar	793,0	340,0	453,0	254,0
Februar	641,0	286,0	355,0	206,0
Marts	1.070,0	606,0	464,0	490,0
April	1.109,0	749,0	360,0	679,0
Maj	778,0	487,0	291,0	415,0
Juni	1.244,0	678,0	566,0	570,0
Juli	1.384,0	972,0	412,0	887,0
August	1.858,0	1.365,0	493,0	1.187,0
September	1.813,0	1.296,0	517,0	1.078,0
Oktober	1.197,0	585,0	612,0	433,0
November	810,0	386,0	424,0	277,0
December	476,0	181,0	295,0	123,0

**Tabel 18**

**Fordelingen af besvarelser i spørgeskemaundersøgelsen i 1999, i pct.**

	Rejsende bosat i			Turister jf. WTO
	I alt	Udlandet	Grønland	
<b>I alt</b>	<b>100,0</b>	<b>60,0</b>	<b>40,0</b>	<b>49,8</b>
Uoplyst	100,0	47,3	52,7	32,3
Subtotal	100,0	60,2	39,8	50,1
Januar	100,0	42,9	57,1	32,0
Februar	100,0	44,6	55,4	32,1
Marts	100,0	56,6	43,4	45,8
April	100,0	67,5	32,5	61,2
Maj	100,0	62,6	37,4	53,3
Juni	100,0	54,5	45,5	45,8
Juli	100,0	70,2	29,8	64,1
August	100,0	73,5	26,5	63,9
September	100,0	71,5	28,5	59,5
Oktober	100,0	48,9	51,1	36,2
November	100,0	47,7	52,3	34,2
December	100,0	38,0	62,0	25,8

**Optælling af passagerer i lufthavnene støtter estimaterne**

Estimaterne er yderligere støttet af optællinger af afrejsende passagerer, foretaget af personalet i security-afdelingerne i Kangerlussuaq og Narsarsuaq. Her er de afrejsende passagerer til udlandet i én uge hver måned fra september til december blevet bedt om at oplyse, hvorvidt de har bopæl i Grønland eller udlandet. Den månedsvise fordeling, der kan aflæses fra resultaterne af denne stikprøveoptælling, svarer godt overens med fordelingen i spørgeskemaundersøgelsen.

**Det reelle antal turister afviger sandsynligvis kun fra estimatet med få pct.**

Der er beregnet et 95 pct. konfidensinterval for estimaterne over besøgende og turister. Konfidensintervallerne viser, hvor meget det reelle antal besøgende og turister maksimalt – med 95 pct. sikkerhed – kan afvige fra estimaterne. Dette er anslået ved en konfidensintervalberegning for proportioner. Estimatet over henholdsvis besøgende på 31.386 personer og turister på 26.410 personer vil med 95 pct. sikkerhed afvige med højst 2,3 pct. og 2,7 pct. Det anslåede antal turister er mest præcist for sommerhalvåret, hvor antallet af besvarelser og dermed datagrundlaget er større, end for vinteren.

## Spørgeskemaerne blev uddelt i 17 lufthavne

Spørgeskemaerne blev uddelt af Grønlandsfly's personale ved check-in-skrankerne. Grønlands Statistik udsendte spørgeskemaer og kuglepenne til uddeling på de forskellige afgangene. Der blev uddelt skemaer fra i alt 17 lufthavne. Indsamlingen foregik i opstillede indsamlingsbokse i lufthavnene, og boksene blev løbende tømt af lufthavnspersonalet.

## Skema 2

### Oversigt over lufthavne, hvor der blev uddelt og indsamlet spørgeskemaer i 1999

Lufthavne med direkte forbindelse til udlandet	Lufthavne med indirekte forbindelse til udlandet
Kangerlussuaq Kulusuk Narsarsuaq	Ilulissat Aasiaat Maniitsoq Nanortalik Narsaq Paamiut Qaqortoq Qasigiannuit Qeqertarsuaq Qaanaaq Sisimiut Upernavik Uummannaq Nuuk

## Spørgeskemaets indhold i 1999

Undersøgelsen i 1999 dækkede afrejsende passagerer på følgende ruteflyvninger ud af Grønland:

- Kulusuk - Reykjavik
- Kangerlussuaq - København
- Narsarsuaq - Reykjavik
- Kulusuk - Keflavik
- Kangerlussuaq - Iqaluit
- Narsarsuaq - København

De afrejsende passagerer med bopæl i udlandet blev i spørgeskemaet bedt om at besvare ni spørgsmål om deres baggrund og ophold. Rejsende bosat i Grønland blev alene bedt om at oplyse dato for afrejse samt navn og adresse.

Besvarelserne tilvejebragte følgende oplysninger om de rejsende:

- Dato og lufthavn ved udrejse fra Grønland;
- Bopælsland;
- Længden af opholdet i Grønland;
- Det primære formål med opholdet i Grønland;
- Den primære indkvarteringsform under opholdet i Grønland;
- Eventuelt ansættelsesforhold i Grønland;
- Alder
- Køn
- Brug af intern transport i Grønland.

## Undersøgelsen fortsætter i år 2000

Der uddeles igen i år spørgeskemaer i 17 lufthavne i Grønland. Centrale resultater af denne undersøgelse vil løbende blive udgivet i løbet af 2000 og sammenfattet i en årsstatistik primo 2001 om den udlandske turisme til Grønland.



Signatur forklaring:

- ... Oplysninger foreligger ikke
- .. Oplysninger for usikre til at angives eller diskretionshensyn
- . Tal kan efter sagens natur ikke forekomme
- 0 Mindre end halvdelen af den anvendte enhed
- Nul
- \* Foreløbigt eller anslået tal

Eventuel henvendelse:  
Hans Gorm Norden Andersen  
E-mail: HNA@gs.gh.gl

Turisme 2000: 2  
ISSN: 1398-0696  
28. marts 2000

---

Grønlands Statistik  
Postbox 1025 • 3900 Nuuk  
Tlf.: 34 50 00 • Fax: 32 29 54 [www.statgreen.gl](http://www.statgreen.gl) • e-mail:  
[stat@gs.gh.gl](mailto:stat@gs.gh.gl)

---

