



TURISME

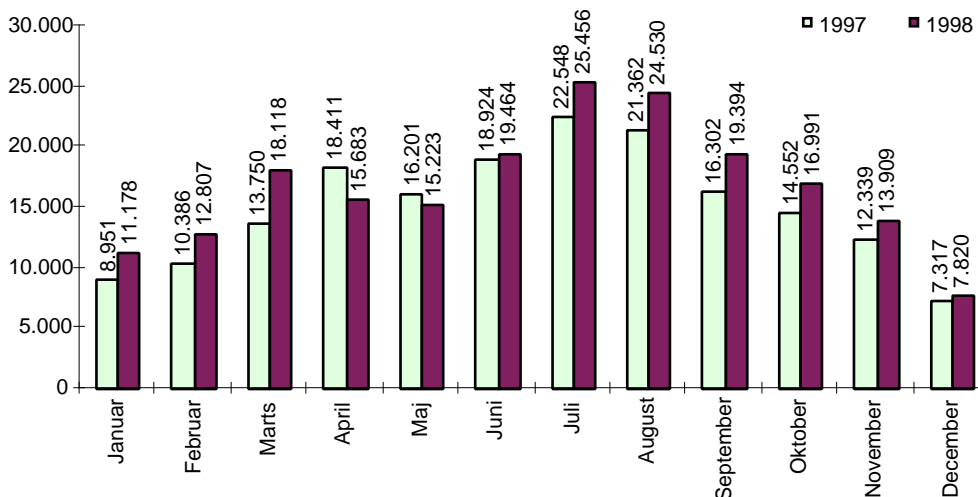
Hotelovernatningsstatistikken 1998

Endelige tal

Denne publikation indeholder de endelige tal for hotelovernatningerne i Grønland 1998. Der skal gøres opmærksom på, at data ikke er direkte sammenlignelige med data i offentliggjorte hotelovernatningspublikationer for månederne januar-december 1998, da denne publikation indeholder korrigerede data fra International Science Center i Kangerlussuaq.

Figur 1

Antal registrerede hotelovernatninger 1997 og 1998



Figur 1 viser antallet af registrerede hotelovernatninger fordelt på måneder 1997 og 1998. Som det fremgår af figuren, har der været færre hotelovernatninger i april og maj 1998, mens der i marts 1998 har været en markant fremgang i antallet af overnatninger i forhold til 1997.

Der var 200.573 hotelovernatninger i 1998

Det fremgår af tabel 1, at det samlede antal registrerede hotelovernatninger i 1998 var 200.573. Af figur 2 ses, at Region Midt tegnede sig for 113.212, svarende til 57 pct. af overnatningerne, Region Syd for 44.447, svarende til 22 pct. og Region Disko for 42.914, svarende til 21 pct. Der har således været en fremgang i antallet af overnatninger på 19.530, svarende til 11 pct. I 1997 blev der i alt registreret 181.043 hotelovernatninger. Region Midt tegnede sig for 98.566, svarende til 55 pct. af overnatningerne, Region Syd for 43.569, svarende til 24 pct. og Region Disko for 38.908, svarende til 21 pct., hvilket fremgår af figur 4.

Beregningsgrundlaget for 1997 og 1998 er imidlertid ikke ens, da der i 1998 indgik 4 nye hoteller i statistikken. Korrigeres for dette, kan stigningen i antallet af hotelovernatninger fra 1997 til 1998 beregnes til 8 procent. Til sammenligning var stigningen fra 1996 til 1997 på 5 procent. I figur 7 er regionernes overnatningsandele uden de nye hoteller vist.

Belægningsprocenten i 1998 var på 42 pct.

Tabel 2 viser hotelkapaciteten, antal udlejede værelser samt belægningsprocenterne i 1997 og 1998, fordelt på måneder og regioner. Ser man på de 28 hoteller mv. der pr. 31. december 1998 indgik i hotelovernatningsstatistikken, og korrigerer disse for perioder, hvor hotellerne

har været lukket, har der i Grønland været en kapacitet på 406.695 værelser i 1998. Af disse blev 172.682 udlejet, svarende til en samlet belægning på 42 pct. I 1997 har der været en kapacitet på 383.693 værelser. Af disse blev 156.793 udlejet, svarende til en samlet belægning på 41 pct.

Tabel 1 Antal overnatninger fordelt på måned og nationalitet 1997 og 1998

	I alt	Grønland	Danmark	Sverige	Norge	Island	Tyskland
I alt 1997	181.043	94.236	58.792	2.180	1.032	1.428	4.405
Januar	8.951	5.178	3.579	17	52	4	17
Februar	10.386	7.062	2.728	18	40	107	35
Marts	13.750	8.614	4.337	128	96	49	62
April	18.411	9.322	5.952	174	177	80	186
Maj	16.201	8.531	4.590	151	87	213	173
Juni	18.924	8.891	5.487	206	173	183	638
Juli	22.548	6.823	8.469	753	143	334	1855
August	21.362	7.231	7.815	484	178	223	1.141
September	16.302	9.098	6.246	113	40	94	201
Oktober	14.552	9.333	4.904	62	39	36	35
November	12.339	8.678	3.312	40	6	30	36
December	7.317	5.475	1.373	34	1	75	26
I alt 1998	200.573	112.317	62.083	1.419	1.429	2.196	4.375
Januar	11.178	7.953	2.838	141	17	2	20
Februar	12.807	9.197	3.335	35	17	34	52
Marts	18.118	12.572	4.152	109	303	154	187
April	15.683	8.376	5.683	21	43	120	111
Maj	15.223	9.306	3.515	66	87	132	54
Juni	19.464	9.454	6.197	198	309	306	456
Juli	25.456	8.506	9.697	289	113	412	1895
August	24.530	10.710	7.935	328	201	501	1.398
September	19.394	10.107	7.627	162	178	229	141
Oktober	16.991	11.548	4.816	30	48	174	44
November	13.909	9.065	4.407	37	45	101	14
December	7.820	5.523	1.881	3	68	31	3

Tabel 2 Antal udlejede værelser, hotel kapacitet og belægningsprocent fordelt på regioner 1997 og 1998

	I alt			Januar			Februar			Marts			April			Maj		
	Kapa- citet	Udlej- ning	Be- læg- pct.	Kapa- citet	Udlej- ning	Be- læg- pct.	Kapa- citet	Udlej- ning	Be- læg- pct.	Kapa- citet	Udlej- ning	Be- læg- pct.	Kapa- citet	Udlej- ning	Be- læg- pct.	Kapa- citet	Udlej- ning	Be- læg- pct.
1997																		
I alt	383.693	156.793	41	30.411	8.155	27	27.412	9.547	35	31.775	12.225	35	32.100	16.022	50	33.945	14.603	43
Region Syd	85.656	38.634	45	6.727	1.852	28	6.076	2.084	34	6.758	2.548	38	7.230	2.770	38	7.378	3.013	41
Region Midt	230.798	86.114	37	18.166	4.244	23	16.436	4.956	30	19.499	6.728	35	19.320	10.002	52	20.863	8.920	43
Region Disko	67.239	32.045	48	5.518	2.059	37	4.900	2.507	51	5.518	2.949	53	5.550	3.250	59	5.704	2.670	47
1998																		
I alt	406.695	172.682	42	32.891	10.244	31	30.100	11.713	39	34.069	16.282	48	32.940	13.254	40	34.131	13.741	40
Region Syd	91.343	39.286	43	7.750	2.723	35	7.000	3.168	45	7.719	4.132	54	7.500	2.213	30	7.719	2.343	30
Region Midt	238.724	97.782	41	19.251	5.805	30	17.360	6.228	36	20.026	9.577	48	19.320	8.450	44	20.057	9.155	46
Region Disko	76.628	35.614	46	5.890	1.716	29	5.740	2.317	40	6.324	2.573	41	6.120	2.591	42	6.355	2.243	35

Det fremgår af tabel 2, at den samlede belægningsprocent i 1998 varierer fra 31 i januar til 57 i august. Variationen i værelseskapaciteten skyldes renovering af værelser, ferielukning mv. Der har dog været markante forskelle regionerne imellem mht. belægningsprocenten. Sammenligner man de regionsfordelte værelsesudlejninger for henholdsvis 1997 og 1998, ses en fremgang i Region Midt på 14 pct., i Region Syd på 2 pct., og Region Disko på 11 pct. Sammenligner man henholdsvis 1996 og 1997, ses en fremgang i Region Midt på 11 pct., i Region Syd på 18 pct, mens der i Region Disko har været et fald på 4 pct.

Tabel 1 (fortsat)

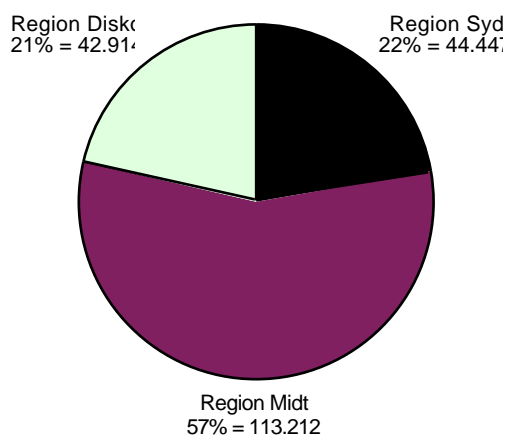
Frankrig	Italien	Holland	England	Øvr. Europa	USA	Japan	Canada	Andre lande
690	827	296	1.712	2.589	7.652	726	2.273	2.205
6	19	1	5	0	50	3	12	8
13	4	0	26	61	46	17	16	213
3	1	5	114	37	164	29	36	75
59	65	22	164	102	1.526	39	407	136
41	54	5	48	105	1746	18	383	56
85	25	37	650	392	1.485	155	227	290
256	88	116	279	1001	1539	180	229	483
200	367	97	366	694	988	134	613	831
15	23	6	41	50	70	51	178	76
0	10	2	12	53	18	8	22	18
0	8	3	7	32	14	35	130	8
12	163	2	0	62	6	57	20	11
818	754	307	1.468	2.489	6.378	1.274	1.963	1.303
4	0	0	4	63	40	55	39	2
0	0	0	7	8	17	80	22	3
36	50	19	115	140	82	74	58	67
50	18	11	230	15	889	11	83	22
19	1	8	36	25	1767	13	155	39
106	52	20	374	390	904	138	268	292
340	177	105	313	1136	1216	320	496	441
184	435	98	290	508	1.070	328	290	254
46	16	37	42	112	255	45	312	85
14	3	0	13	58	51	37	112	43
11	1	3	8	33	2	63	100	19
8	1	6	36	1	85	110	28	36

Tabel 2 (fortsat)

Juni			Juli			August			September			Oktober			November			December		
Kapa- citet	Udlej- ning	Be- læg. pct.	Kapa- citet	Udlej- ning	Be- læg. pct.	Kapa- citet	Udlej- ning	Be- læg. pct.	Kapa- citet	Udlej- ning	Be- læg. pct.	Kapa- citet	Udlej- ning	Be- læg. pct.	Kapa- citet	Udlej- ning	Be- læg. pct.	Kapa- citet	Udlej- ning	Be- læg. pct.
32.280	16.091	50	33.294	17.189	52	33.821	16.781	50	32.220	14.675	46	32.984	13.440	41	30.870	11.505	37	32.581	6.560	20
7.170	3.859	54	7.440	5.813	78	7.688	3.946	51	7.170	3.779	53	7.409	3.748	51	7.170	3.574	50	7.440	1.648	20
19.620	9.084	46	20.243	8.130	40	20.274	9.543	47	19.380	7.823	40	19.716	6.908	35	18.030	6.060	34	19.251	3.716	19
5.490	3.148	57	5.611	3.246	58	5.859	3.292	56	5.670	3.073	54	5.859	2.784	48	5.670	1.871	33	5.890	1.196	20
32.760	16.318	50	36.859	19.207	52	35.712	20.220	57	34.500	16.794	49	34.689	15.280	44	33.510	12.771	38	34.534	6.858	20
7.500	3.937	52	7.750	4.602	59	7.719	4.377	57	7.500	3.865	52	7.781	4.046	52	7.500	2.434	32	7.905	1.446	18
18.900	8.973	47	22.258	10.460	47	21.390	11.422	53	20.610	8.992	44	20.088	7.538	38	19.500	7.664	39	19.964	3.518	18
6.360	3.408	54	6.851	4.145	61	6.603	4.421	67	6.390	3.937	62	6.820	3.696	54	6.510	2.673	41	6.665	1.894	28

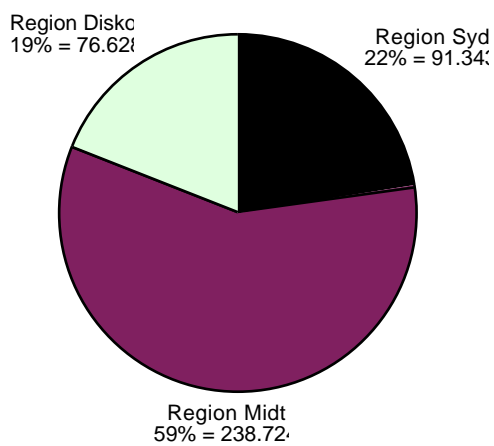
Figur 2

Regionsfordelte hotelovernatninger 1998



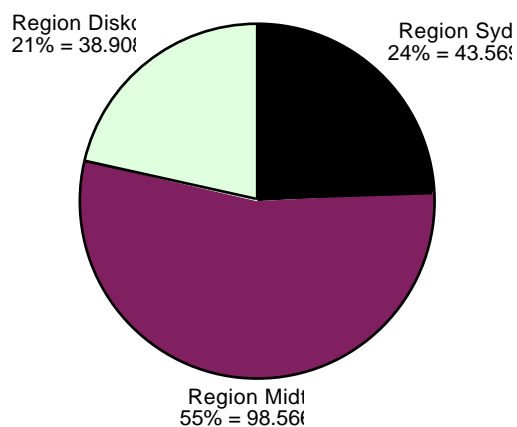
Figur 3

Regionsfordelt hotelkapacitet 1998



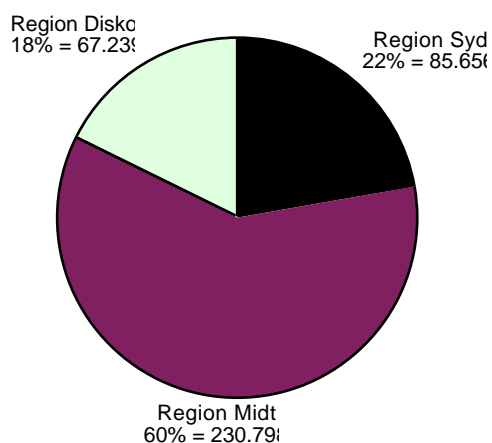
Figur 4

Regionsfordelte hotelovernatninger 1997



Figur 5

Regionsfordelt hotelkapacitet 1997

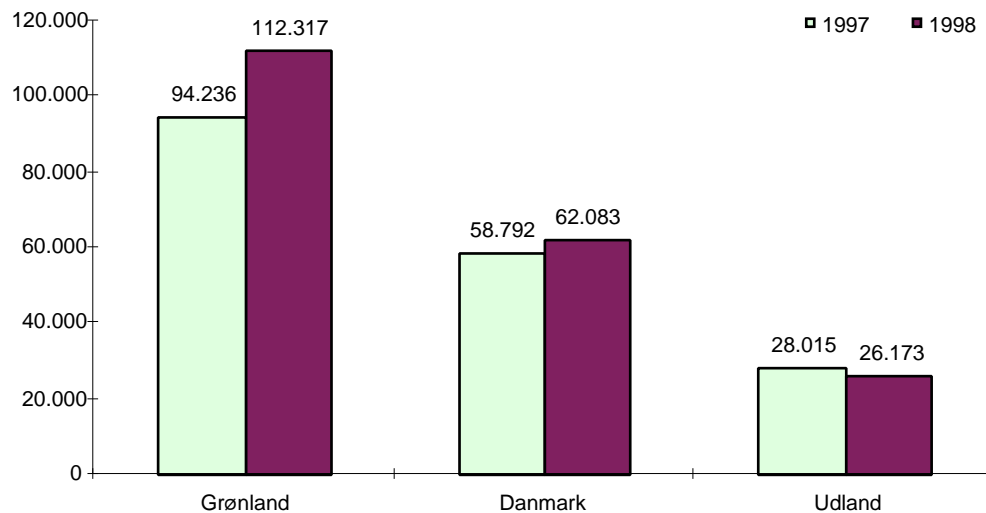


Det er typisk personer fra Grønland eller Danmark der overnatter på hotellerne

I 1998 har der i forhold til 1997 været en stigning i overnatninger af personer med bopæl i Grønland, Danmark, Norge, Island, Frankrig, Holland og Japan hhv. 18.081 3.291, 397, 768, 128, 11 og 548 andelen af overnatninger. Derimod har der været fald i antallet af hotelovernatninger fra personer med bopæl i Sverige, Tyskland, Italien, England, Øvrige Europa, USA, Canada og Andre lande på hhv. 761, 30, 73, 244, 100, 1.274, 310 og 902.

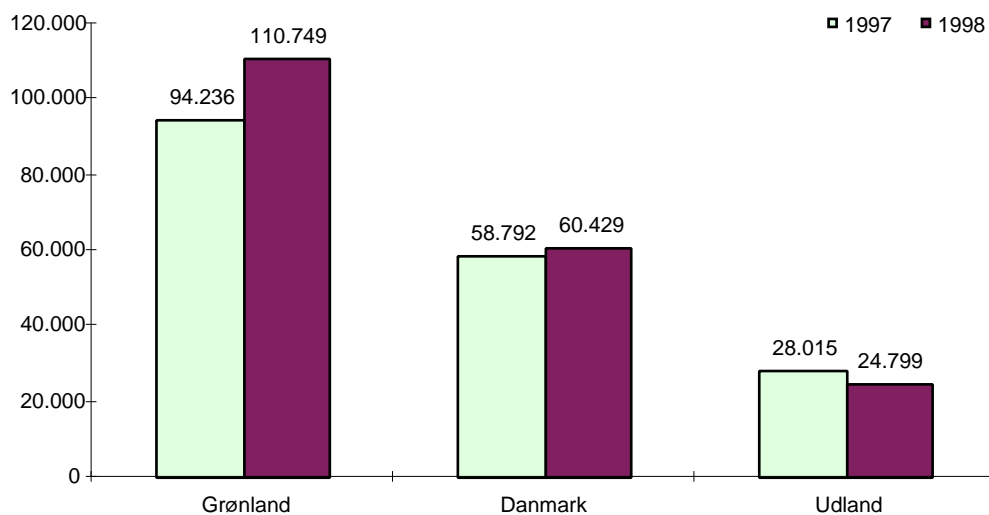
Figur 6

Samlede antal overnatninger 1997 og 1998



Figur 7

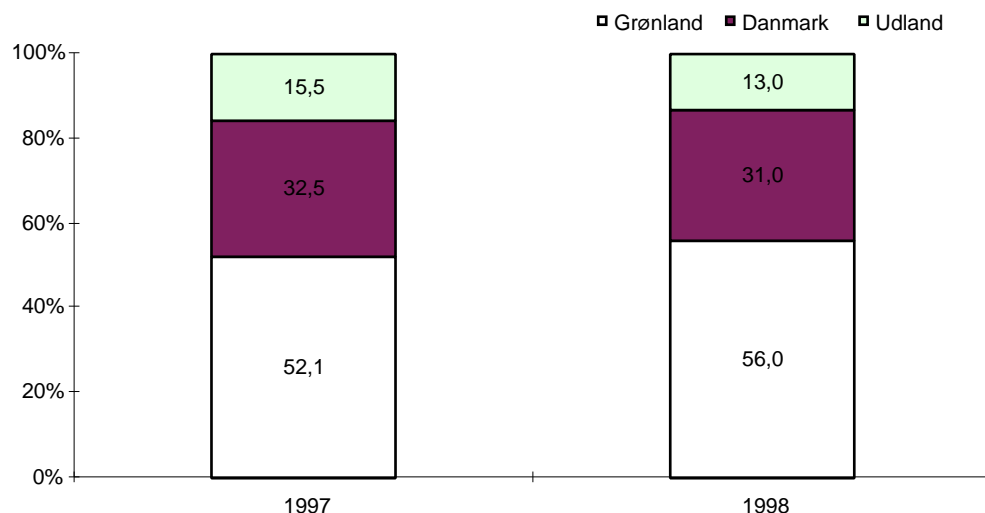
Samlede antal overnatninger 1997 og 1998 (uden de 4 nye hoteller)



Figur 7 og 8 viser samlede antal overnatninger fordelt på Grønland, Danmark og Udlandet.

Hotelovernatninger fordelt på nationaliteter 1997 og 1998, relative andele

Figur 8



Figur 8 viser, at andelen af overnatninger af personer med bopæl i Grønland er steget fra 52,1 pct. i 1997 til 56,0 pct. i 1998, andelen af personer med bopæl i Danmark er faldet fra 32,5 til 31,0 og andelen af overnatninger af personer med bopæl i udlandet er faldet fra 15,5 til 13,0 pct.

Tabel 3

Antal overnatninger på vandrehjem, fordelt på regioner for juni-august 1997

	Juni	Juli	August	I alt
I alt	1.699	4.494	1.831	8.024
Region Syd	665	2.306	918	3.889
Region Midt	217	443	120	780
Region Disko	817	1.745	793	3.355

Tabel 4

Antal overnatninger på vandrehjem, fordelt på regioner for juni-august 1998

	Juni	Juli	August	I alt
I alt	2.151	6.572	3.650	12.373
Region Syd	447	1.930	788	3.165
Region Midt	87	740	206	1.033
Region Disko	1.617	3.902	2.656	8.175

For at følge udviklingen inden for turismen, startede Grønlands Statistik i 1997 med at registrere antallet af overnatninger på udvalgte vandrehjem. Det fremgår af tabel 4, at de samlede registrerede vandrehjemsovernatninger i 1998 var på 12.373, fordelt på 8 pct. i Region Midt, 26 pct. i Region Syd samt 66 pct. i Region Disko. I 1997 har der været overnatninger på 8.024, fordelt på 10 pct. i Region Midt, 48 pct. i Region Syd samt 42 pct. i Region Disko. Beregningsgrundlaget for 1997 og 1998 er imidlertid ikke ens, da der i 1998 indgik 6 nye vandrehjem, mens 2 af vandrehjemmene fra 1997 udgik. Desuden kan det bemærkes, at der i 1998 har været 1.071 betalende gæster med M/S Disko, svarende til ca. 7.500 overnatningsdøgn. I 1997 var der 899 betalende gæster med M/S Disko, svarende til ca. 8.000 overnatningsdøgn.

Metode

Grønlands Statistik har siden januar 1994 systematisk indsamlet data vedrørende hotelovernatninger og værelsesudlejning i Grønland. Denne indsamling er i løbet af indsamlingsperioden blevet mere pålidelig, og de 28 indsamlingssteder, der indgår i hotelovernatningsstatistikken, dækker ca. 95 pct. af den samlede grønlandske hotelkapacitet. I statistikken indgår foruden hoteller også sømandshjem, højskoler samt en levnedsmiddelskole. Elever på højskoler og lign. indgår ikke i statistikken.

Regionsopdeling for hotelovernatningsstatistikken

Regionerne opdeles i henholdsvis *Syd*, *Midt* og *Disko*. I *Region Syd* indgik der pr. 31. december 1998 følgende kommuner/hoteller: Paamiut (Hotel Petersen), Qaqortoq (Hotel Qaqortoq, Sømandshjemmet i Qaqortoq, Sulisartut Højskoliat), Narsaq (Hotel Narsarsuaq, Hotel Perlen, Hotel Niviarsiaq), Nanortalik (Hotel Kap Farvel, Hotel Tupilak). I *Region Midt* indgik følgende kommuner/hoteller: Nuuk (Hotel Hans Egede, Sømandshjemmet i Nuuk), Maniitsoq (Hotel Maniitsoq, Sømandshjemmet i Maniitsoq), Kangerlussuaq (Hotel Kangerlussuaq incl. International Science Center), Sisimiut (Hotel Sisimiut, Knud Rasmussenip Højskolia, Sømandshjemmet i Sisimiut), Tasiilaq (Hotel Angmagssalik, Hotel Kulusuk). I *Region Disko* indgik følgende kommuner/hoteller: Ilulissat (Hotel Arctic, Hotel Hvide Falk), Qasigiannuguit (Hotel Disco Bay), Aasiaat (Sømandshjemmet i Aasiaat, Hotellejlighederne i Aasiaat, Hotel Nanoq, Entreprenørselskabet Egedesminde A/S' lejligheder), Uummannaq (Hotel Uummannaq), Qaanaaq (Hotel Qaanaaq). *Lufthavnsområde*: Narsarsuaq og Kangerlussuaq.

Regionsopdeling for vandrehjemsstatistikken

Regionerne opdeles i henholdsvis *Syd*, *Midt* og *Disko*. I *Region Syd* indgik der pr. 31. december 1998 følgende vandrehjem: Nanortalik Vandrehjem, Nanortalik værelsesudlejning, Narsarsuaq Vandrehjem, Narsaq Vandrehjem, Igaliku Vandrehjem samt Qaqortoq kollegieværelsesudlejning. I *Region Midt* indgik følgende vandrehjem: Kollegiet Ammassalik, Kangerlussuaq Vandrehjem samt Kujallerpaat (Nuuk). I *Region Disko* indgik følgende vandrehjem: Rodebay Vandrehjem (samt privat indkvartering), Ilulissat Sommerhotel, Ilulissat Diskobayflats, Ilulissat Skolekollegiet, Pattaffik Turisthus, Ilulissat B & B, Ilulissat Vandrehjem, (samt privat indkvartering), Qeqertarsuaq Vandrehjem og Hotel Disko.

Signatur forklaring:

- ... Oplysninger foreligger ikke
- .. Oplysninger for usikre til at angives eller diskretionshensyn
- . Tal kan efter sagens natur ikke forekomme
- 0 Mindre end nul af den anvendte enhed
- Nul
- * Foreløbigt eller anslået tal

Eventuel henvendelse:
Mona Mathæussen
E-mail: mona@gs.gh.gl