



# TURISME

## Flystatistikken 1997

### Indholdsfortegnelse

Indledning.....	1
Resultaterne for 1997 .....	2
Endagsbesøg.....	5
Metode.....	6

### Indledning

#### Den anden publikation på området

Dette er den anden publikation på flystatistikområdet. Grønlands Statistik har indsamlet statistik på området på foranledning af Direktoratet for Turisme, Trafik, Handel og Kommunikation samt Greenland Tourism A/S. Grønlands Statistik er alene ansvarlig for metodiske og beregningsmæssige forhold samt den foreliggende analyse.

Den første publikation, *Opgørelser fra Grønlands Statistik 1997:1* i turisme-serien, gav oplysninger om besøgende i Grønland i 1. halvår 1997. Denne publikation omhandler hele 1997.

I publikationen analyseres, hvor mange af det totale antal rejsende fra Grønland, der kan karakteriseres som besøgende og herunder egentlige turister. Kun passagerer der benytter rutefly er indarbejdet i den daglige dataindsamling.

#### Turistdefinition

World Tourism Organization (WTO) definerer en turist som:

- En person der bevæger sig i tid og rum ud over sit sædvanlige miljø.
- En person der ikke rejser for at oppebære løn fra det sted, som personen rejser til.
- En person der ikke bliver i landet over et år.
- En person der overnatter i det pågældende land.

Grønlands Statistik vil ud fra det nuværende datamateriale definere gruppen af besøgende som de flypassager, der har oplyst, at de ikke er fastboende i Grønland. I fritiden optræder denne gruppe ofte som "turister" med de udgifter, som dette medfører og benytter ofte landets hotelfaciliteter. Da formålet med besøgstatistikken også er at belyse valutaindtjening og beskæftigelse, vælges denne brede definition.

I undersøgelsen medregnes således også personer der kommer i arbejds- eller forretningsmedfør og oppebærer løn fra Grønland eller deres hjemland. Disse medtages som besøgende.

I publikationen behandles endagsbesøgende via fly i et særskilt afsnit. Krydstogtpassagerer er ikke medtaget i publikationen.

## Resultaterne for 1997

I figur 1 er der over de skraverede søjler angivet, hvor stort det estimerede antal besøgende er for hver måned. Søjlerne til venstre og højre herfor er henholdsvis nedre og øvre konfidensgrænse i et 95 pct.-konfidensinterval, da man må forvente en vis usikkerhed, da der er tale om en stikprøvebaseret undersøgelse. Med et teoretisk statistisk udgangspunkt, er der kun 2,5 pct. sandsynlighed for, at det faktiske antal besøgende er mindre end den mindste søjle i en given måned, og tilsvarende kun 2,5 pct. sandsynlighed for, at det faktiske antal besøgende er større end den største søjle for den pågældende måned.

### 26.152 besøgende

Der var efter den anvendte estimeringsmetode 26.152 besøgende i 1997 fordelt på 8.282 i første halvår og 17.870 i andet halvår.

### Sæsonsvingninger

Der er store sæsonsvingninger over året. Der var således 8 gange så mange besøgende i højsæsonen i forhold til lavsæsonen, hhv. i juli og i december, hvilket fremgår af figur 1.

Det store sæsonudsving er helt forskelligt fra hotelovernatningstatistikken, hvor der kun er 2-3 gange så mange overnatninger i højsæsonen som i lavsæsonen, hvilket fremgår af *Opgørelser fra Grønlands Statistik 1997:2* i turisme-serien.

En del af forskellen kan forklares med et øget antal familiebesøg i sommersæsonen i forhold til vintersæsonen. Ved familiebesøg er det som regel ikke nødvendigt med hotelophold. Om sommeren overnatter mange besøgende også i telt ved eksempelvis naturferier – denne forklaring synes vigtig, idet antallet af familiebesøg ellers burde have været større i højsæsonen.

### Egentlige turister

I det uddelte spørgeskema spørges om formålet med besøget i Grønland. Der er mulighed for afkrydsning i følgende kategorier:

- Ferie
- Besøge familie (venner)
- Forretnings- eller tjenesterejse
- Studieophold
- Konference (kursus)
- Andet

Hvis besøgende der afkrydser formålet med *ferie, familiebesøg, konference* eller *andet* henregnes til turister kan antallet af egentlige turister estimeres til 17.997 for 1997 med følgende fordeling på kvartaler.

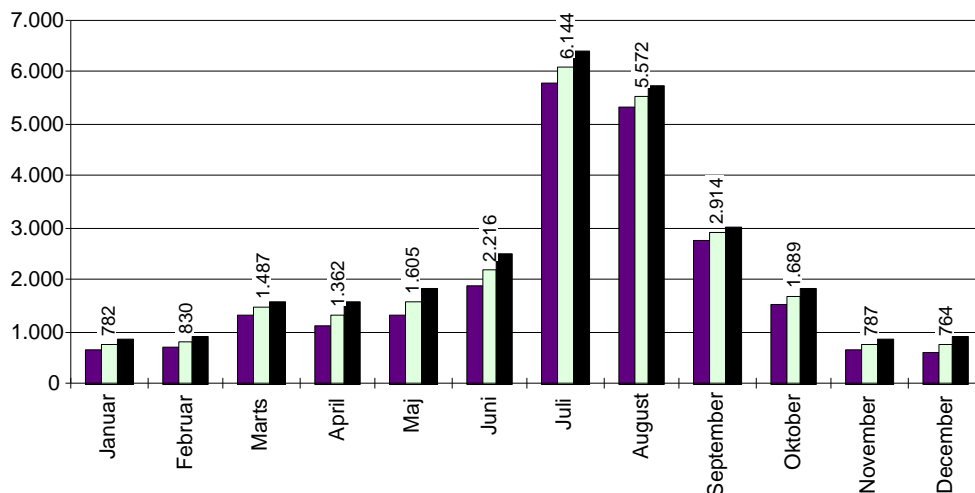
Tabel 1

Antal egentlige turister 1997

1. kvartal	2. kvartal	3. kvartal	4. kvartal	I alt
1.521	3.825	11.651	980	17.977

Figur 1

Estimater over antal besøgende i januar-december 1997



Tabel 2

Besøgendes fordeling på nationalitet i procent. 1997

Procent	Jan.	Feb.	Mar.	Apr.	Maj	Jun.	Jul.	Aug.	Sep.	Okt.	Nov.	Dec.	Gnsn.
<b>Samlet</b>	<b>100</b>	<b>100</b>	<b>100</b>	<b>100</b>	<b>100</b>	<b>100</b>	<b>100</b>	<b>100</b>	<b>100</b>	<b>100</b>	<b>100</b>	<b>100</b>	<b>100</b>
Danmark	86	75	78	74	68	47	55	48	81	78	69	64	62
Norge	2	0	3	0	4	4	3	3	2	7	5	4	3
Sverige	1	0	1	7	4	6	3	6	1	2	2	-	4
Island	4	4	3	2	10	6	4	6	2	3	6	0	4
Tyskland	-	4	4	0	2	10	9	10	7	2	6	11	7
Holland	-	-	-	0	-	1	3	1	0	-	1	-	1
Storbritannien	1	-	3	0	-	1	4	5	3	-	1	7	3
Frankrig	-	-	-	-	-	-	2	1	1	1	0	-	1
Italien	0	-	-	1	-	1	1	7	0	-	1	-	2
Øvrige Europa	-	9	1	1	1	6	6	4	2	3	6	4	4
Canada	-	5	1	6	1	2	1	1	1	-	3	0	2
USA	-	2	1	0	7	5	3	4	0	2	0	2	2
Japan	-	1	1	-	-	2	2	2	-	0	-	-	1
Øvrige verden	6	-	4	9	3	9	4	2	0	2	0	8	4

### De fleste besøgende kommer fra Danmark

Af tabel 2 fremgår, at i gennemsnit kommer ca. 2 ud af 3 besøgende fra Danmark. Andelen er forholdsmæssig lavere i højsæsonen, hvor kun hver anden besøgende kommer fra Danmark.

Tyskland er det land hvorfra der kommer næstflest besøgende: ca. 7 pct. af det årlige antal besøgende kommer herfra.

### Direkte flyforbindelser er vigtige

USA, Island og Canadas besøgsfrekvenser ligger på samme niveau (dog med Island som den vigtigste nation). Der er en direkte flyforbindelse til Canada og flere direkte forbindelser til Island, men ingen direkte forbindelser til USA. De direkte flyforbindelser til Island og Canada har tilsyneladende betydning for hvilke nationaliteter, der hyppigst kommer til Grønland som turister.

Tabel 3

Besøgendes fordeling på alder i procent. 1997

Procent	Jan.	Feb.	Mar.	Apr.	Maj	Jun.	Jul.	Aug.	Sep.	Okt.	Nov.	Dec.	Gnsn.
<b>Samlet</b>	<b>100</b>	<b>100</b>	<b>100</b>	<b>100</b>	<b>100</b>	<b>100</b>	<b>100</b>	<b>100</b>	<b>100</b>	<b>100</b>	<b>100</b>	<b>100</b>	<b>100</b>
1-20	5	2	12	2	4	10	8	8	23	22	2	2	13
21-29	19	22	16	4	13	10	12	14	12	17	13	18	14
30-39	26	28	22	27	16	21	21	17	23	19	21	15	20
40-49	19	21	25	20	22	29	25	23	20	20	34	18	23
50-59	20	22	21	35	33	19	23	25	19	15	20	25	21
60-	11	5	4	12	12	11	11	13	3	7	10	22	9

Gennemsnitsalderen for en besøgende var i 1997 41 år. Tabel 3 viser en forholdsvis jævn fordeling på alder over året, med den yngste aldersklasse som undtagelse.

**Tabel 4**

**Formålet med rejsen i procent. 1997**

Procent	Jan.	Feb.	Mar.	Apr.	Maj	Jun.	Jul.	Aug.	Sep.	Okt.	Nov.	Dec.	Gnsn.
<b>Samlet</b>	<b>127</b>	<b>128</b>	<b>118</b>	<b>136</b>	<b>129</b>	<b>123</b>	<b>128</b>	<b>119</b>	<b>117</b>	<b>118</b>	<b>116</b>	<b>104</b>	<b>121</b>
Ferie	21	19	23	37	26	55	76	65	36	25	18	9	43
Familiebesøg mv.	42	26	22	19	29	21	29	16	15	14	13	21	20
Forretnings- eller tjenesterejse	35	36	18	33	28	26	8	13	19	26	45	32	21
Studieophold	-	5	8	3	2	1	2	5	11	11	3	0	6
Arbejdssophold	24	35	14	32	30	12	8	13	25	31	30	39	21
Konference (kursus)	2	2	11	6	2	2	1	3	2	2	2	3	3
Andet	3	5	22	6	12	6	4	4	9	9	5	0	7

**Ikke nødvendigvis på ferie**

Af tabel 4 fremgår, at afholdelse af ferie er det væsentligste formål med at besøge Grønland, når man ser 1997 under et.

Det er først og fremmest i højsæsonen (juli og august), at ferie er det eneste eller det vigtigste formål med at besøge landet.

På spørgeskemaet kan angives flere formål med opholdet i landet, så totalen kan overstige 100 pct.

**Familiebesøg eller arbejdsophold**

Ud over kategorien *Ferie* med cirka 44 pct. er kategorierne *Forretnings- eller tjenesterejse*, *Arbejdsophold* samt *Familiebesøg mv.* de væsentligste med hver omkring 20 pct.

**Tabel 5**

**Rejsens varighed over antal dage i procent. 1997**

	Jan.	Feb.	Mar.	Apr.	Maj	Jun.	Jul.	Aug.	Sep.	Okt.	Nov.	Dec.	Gnsn.
<b>Samlet</b>	<b>100</b>	<b>100</b>	<b>100</b>	<b>100</b>	<b>100</b>	<b>100</b>	<b>100</b>	<b>100</b>	<b>100</b>	<b>100</b>	<b>100</b>	<b>100</b>	<b>100</b>
1	-	2	-	-	-	1	8	14	0	-	6	2	5
2 til 7	36	47	32	28	28	49	26	33	24	36	41	22	31
8 til 14	25	33	46	33	30	22	36	23	48	26	32	24	33
15-21	10	2	13	26	16	8	14	16	12	12	4	10	13
22-28	8	4	2	0	10	11	6	3	3	4	4	7	4
29-90	17	9	7	13	16	8	10	10	9	16	7	25	11
91-	4	3	0	0	-	1	-	1	4	6	6	10	3

**Kun få endagsbesøgende**

Af tabel 5 fremgår, at der er forholdsvis få endagsbesøgende. Dog med højsæsonen i juli og august som undtagelsen. Omtrent hver tredje besøgende opholder sig højst en uge i Grønland. Hver tredje opholder sig i mere end en uge, men højst i 2 uger i landet. Endelig er der en lille tredjedel, som bliver mere end 2 uger.

## Endagsbesøg

I publikationen for første halvår 1997 blev endagsbesøgende ikke opgjort særskilt, idet der kun var ganske få. For andet halvår har der været tilstrækkeligt mange endagsbesøgende til, at man kan begynde at spore et mønster i deres adfærd og sammensætning. Endagsbesøgende udgør dog stadig kun en lille andel af det samlede antal besøgende, som det fremgår af tabel 4. Der var omkring 1.200 endagsbesøgende i 1997.

Som tidligere nævnt er krydstogtsturister ikke medtaget i denne publikation.

**Tabel 6 Endagsbesøgendes fordeling på nationalitet 1997 i procent**

Danmark	Norge	Sverige	Island	Tyskland	Holland	England	Frankrig	Italien	Øvrige Europa	Canada	USA	Japan	Øvrige verden	I alt
3	1	6	19	15	1	16	3	5	11	2	2	10	6	100

### Island nummer et

Der kommer flere endagsbesøgende fra Island: hver femte endagsbesøgende er fra Island, hvilket fremgår af tabel 6.

Mindst fire ud af fem endagsbesøgende angiver, at de rejser til Island efter opholdet i Grønland. Således rejser, foruden de islandske besøgende, de fleste tyske, engelske og japanske besøgende til Island efter opholdet i Grønland.

### Endagsbesøgende kommer i højsæsonen

Endagsbesøgende kommer stort set kun i højsæsonen. Da juli og august har to tredjedele af alle besøgende for andet halvår, og da de to måneder samtidigt har relativt mange endagsbesøgende, medfører det, at omkring 95 pct. af endagsbesøgende i 1997 kom i højsæsonen.

**Tabel 7**

**Endagsbesøgendes fordeling på alder 1997 i procent**

1-20 år	21-29 år	30-39 år	40-49 år	50-59 år	60 år-	I alt
11	10	20	23	24	12	100

Anm.: Gennemsnitsalderen var 43 år

## Metode

Grønlands Statistik begyndte i 1997 at indsamle oplysninger om antallet af besøgende på de rute-fly, der afgår fra Grønland. Oplysningerne tilvejebringes via en stikprøveundersøgelse, der er baseret på spørgeskemaer, som uddeles ved afrejsen fra Grønland. På baggrund af stikprøven kan man med 95 pct. sikkerhed udtale sig om hele populationens sammensætning.

Spørgeskemaerne uddeles på følgende ruter:

- Kulusuk-Reykjavik
- Kulusuk-Keflavik
- Kangerlussuaq-København
- Kangerlussuaq-Iqaluit (Canada)
- Nerlerit Inaat (Constable Pynt)-Reykjavik
- Narsarsuaq-Reykjavik

Spørgeskemaerne sendes ud til de implicerede flyselskaber for et kvartal af gangen. Spørgeskemaerne indeholder spørgsmål om afrejsedato, bopæl, opholdslængde i Grønland, afgangslufthavn, nationalitet, alder og formål med rejsen.

## Estimaterne

Estimaterne over antallet af besøgende er foretaget ved at beregne andelen af besøgende ud fra de besvarede spørgeskemaer pr. rute og måned. Herefter er andelen sat i forhold til antallet af passagerer på de enkelte ruter i de enkelte måneder. Der vægtes for stikprøvens fordeling i forhold til det samlede antal passagerer.



Signatur forklaring:

- ... Oplysninger foreligger ikke
- .. Oplysninger for usikre til at angives eller diskretionshensyn
- . Tal kan efter sagens natur ikke forekomme
- 0 Mindre end nul af den anvendte enhed
- Nul
- \* Foreløbigt eller anslået tal

Eventuel henvendelse:  
Jette Jensen, e-mail: jeje@gs.gh.gl  
Henning Tjørnelund, e-mail: henning@gs.gh.gl