

Turisme, transport og kommunikation

1. Traditionel transport

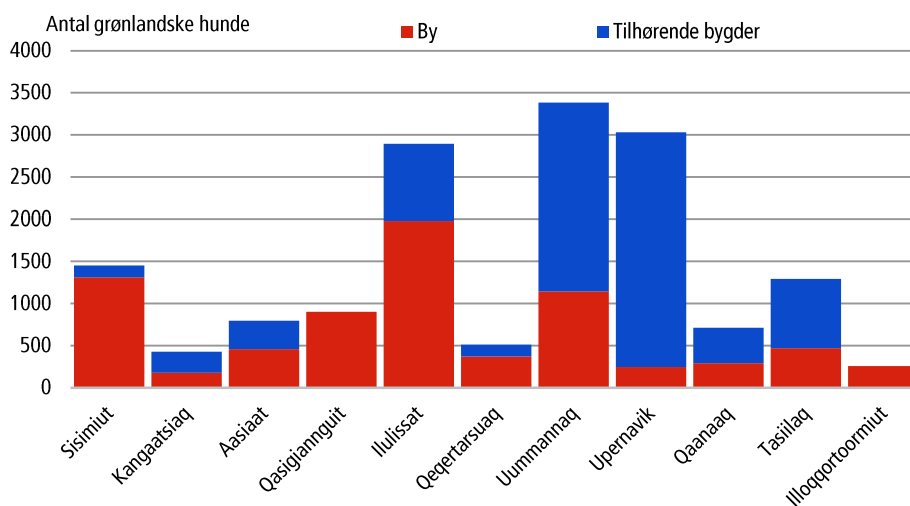
Traditionel transport

Hundeslæde er sammen med kajak og konebåd traditionelle transportmidler. Både kajak og konebåd blev brugt i hele landet, mens hundeslæde kun blev brugt i Nord- og Østgrønland.

I det moderne Grønland bliver hundeslæde brugt til fiskeri, fangst og turisme, mens konebåden og kajakken bliver brugt til kulturelle arrangementer. Kajak bliver dog også brugt som supplement til fangst i Østgrønland og i Qaanaaq-området og til sport på hele kysten. I [tabel 1](#) bliver antallet af slædehunde vist.

Siden 1990 er tallet af grønlandske hunde faldet markant. Antallet af grønlandske hunde bliver vist i figur 1.1.

Figur 1.1. Antal grønlandske hunde i hundeslædedistrikter 2013



Kilde: Embedsdyrlæge

For at undgå raceblanding er det ikke lovligt at indføre andre hunderacer end grønlandske polarhunderacer til hundeslædeområderne.

2. Infrastruktur

Infrastruktur

Vejnettet i Grønland er på ca. 380 kilometer. Hovedparten af det offentlige vejnet findes i Nuuk. Vejene bruges til trafik inden for de enkelte byer. I [tabel 2](#) kan ses længden af vejnet i byerne. Der findes ikke noget vejnet mellem byerne. En enkelt undtagelse er i Sydgrønland, hvor jordveje forbinder visse fåreholdersteder.

Transport af passagerer og gods foregår med skib eller med fly. I begyndelsen af 1960'erne opbyggede Grønlandsfly A/S (nu Air Greenland A/S) et rutenet, baseret på helikoptere og fastvingede fly.

Der findes 14 lufthavne i Grønland, 5 heliporte og 39 helistop. Passagerer mellem Grønland og Danmark ankommer til lufthavnene i Kangerlussuaq (Sdr. Strømfjord) eller Narsarsuaq. Endvidere modtager lufthavnen Kulusuk ved Tasiilaq, Ilulissat samt Nuuk rejsende fra Island.

Der findes 16 havne i Grønland samt anløbs- og fiskeribroer i 60 bygder. Der er ca. 250 anlæg i form af atlantkajer, fiskerikajer, anløbsbroer i bygder samt ponton- og fortøjningsanlæg.

De største havne for passagerbefordring er Nuuk Havn, Sisimiut Havn og Ilulissat Havn. Størst er Nuuk Havn, hvor ca. 25 pct. af alle passagerer starter eller afslutter deres skibsrejse.

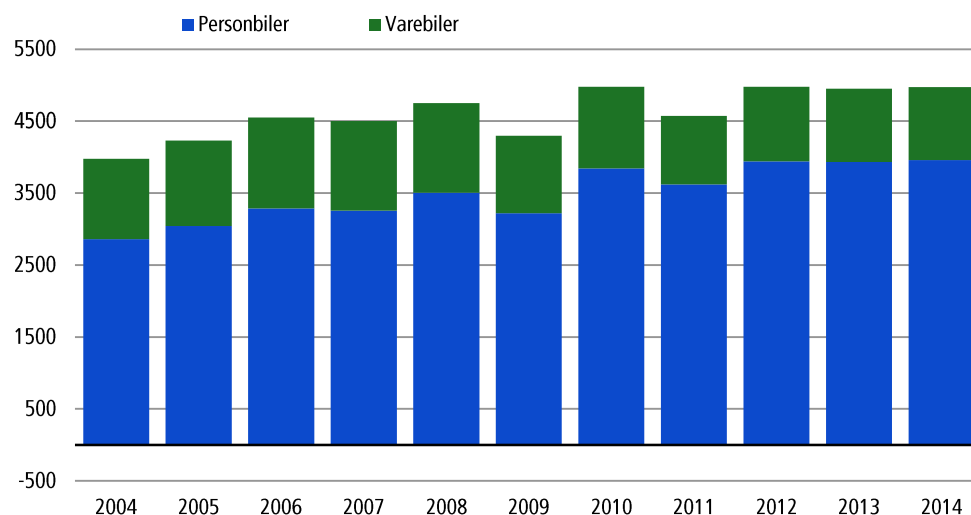
Målt på godsomsætning er Nuuk Havn, Sisimiut Havn og Aasiaat Havn landets største. Tilsammen ekspederer de tre havne mere end 1 million kubikmeter gods om året, hvilket er mere end 70 pct. af den samlede godsomsætning.

3. Vejtransport

Vejtransport

Antallet af person- og varebiler fremgår af figur 3.1. Siden 2005 er bestanden af motorkøretøjer steget med godt 30 pct., jævnfør [tabel 3](#).

Figur 3.1. Antal person- og varebiler



Note: Registrerede motorkøretøjer pr. 1. januar. I 2005 og 2006 er det ikke muligt at fordele motorkøretøjer efter ejerskab. Bemærk, at der er databrud i opgørelsen fra 2004 til 2007. Databrudet skyldes, at ejerskabet i de tidligere opgørelser udelukkende blev bestemt af, hvorvidt motorkøretøjer var registreret til et cpr-nummer eller et cvr-nummer. De fleste motorkøretøjer er både før og nu primært registreret til cpr-numre. Men i modsætning til de tidligere opgørelse indtil 2004 er det nu muligt at knytte en erhvervsbranche til de cpr-registrerede motorkøretøjer, der i virkeligheden primært benyttes til erhvervmæssigt brug. Den ændrede opgørelsesmetode har således resulteret i et databrud, - men giver alt andet lige en mere korrekt opgørelse af motorkøretøjernes erhvervmæssige benyttelse.

Kilde: Statistiskbank, <http://bank.stat.gl/ENDMO1HI>

4. Skibstrafik

Skibstrafik

Havnene udgør en vigtig del af landets infrastruktur. I visse byer og bygder sker al forsyning med gods og transporten af passager ad søvejen. Havnene betjener desuden fiskeriet.

Transporten af gods til og fra Grønland og internt mellem byerne varetages af rederiet Royal Arctic Line A/S. Grønlandshavnen i Aalborg er hovedhavn for gods til og fra Grønland.

Transporten af gods fra byer til bygder bliver varetaget af selskabet Royal Arctic Bygdeservice A/S.

Rederiet Arctic Umiaq Line A/S har befordret passagerer langs Grønlands vestkyst siden 1997. Arctic Umiaq Line A/S er i dag ejet af Air Greenland A/S og Royal Arctic Line A/S i fælleskab. Rederiet befordrer passagerer på rent kommercielle vilkår og råder over ét passagerskib. Det er dog ikke muligt at drive interregionalt kystskib uden et offentligt bidrag til aktiviteten, hvorfor

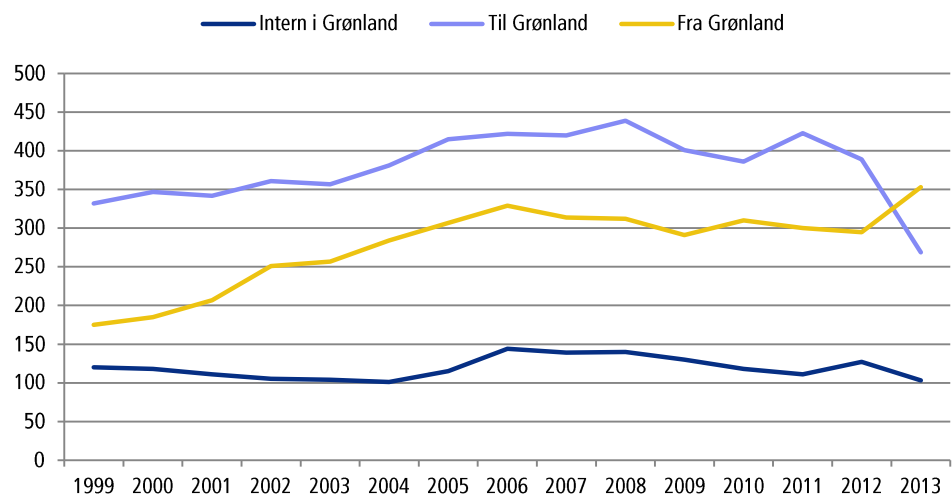
Grønlands Selvstyre bidrager med gennemsnitlig 10 mio. kr. i årene 2012 – 2016.

5. Godstransport

Godstransport

Flåden i Royal Arctic Line A/S består af seks specialbyggede og isforstærkede containerskibe, specielt tilpasset de fysiske og geografiske forhold i Grønland. Til brug for lastning og losning i Grønland er skibene udstyret med egne kraner. Desuden har skibene mulighed for at medbringe egne specialudviklede og selvsejlende pramme, der bruges de steder, hvor der ikke er havne- og kajfaciliteter.

Figur 5.1. Gods fragtet med skib



Kilde: Royal Arctic Line A/S og Tele Post Greenland

6. Lufttrafik

Lufttrafik

Lufthavne og heliporte udgør en vigtig del af infrastrukturen, da al trafik med passagerer til og fra Grønland foregår ad luftvejen.

Lufthavnene i Narsarsuaq og Kangerlussuaq er hovedindfaldsporte til Grønland. Lufthavne, heliporte og helistop betjener tillige den interne trafik med passager og gods.

Fra 2006 er det offentlige tilskud til passagertrafikken samlet i et enstrengt trafiksystem, baseret på lufttrafik. De offentlige tilskud er målrettet regionale områder, der beflyves i henhold til en servicekontrakt.

De fleste flypassagerer og størstedelen af luftfragten transporteres på kommercielle vilkår, det vil sige uden offentlige tilskud. De kommercielle

trafikområder kendetegnes ved mange passagerer og landingsbaner til fastvinget beflyvning.

Driften af lufthavnene varetages af Mittarfeqarfiit, Grønlands Lufthavne, der ejes af Grønlands Selvstyre.

Driften af flere heliporte og helistop varetages af henholdsvis Air Greenland A/S og Pilersuisoq A/S.

7. Transport af passagerer med fly

Transport af passagerer med fly

Grønlands nationale luftfartselskab, Air Greenland A/S, ejes af Grønlands Selvstyre, SAS samt den danske stat, der ejer henholdsvis 37,5 pct., 37,5 pct. og 25 pct.

Passagerer rejsende med skib og fly fremgår af tabel 6. I tabel 7 vises afrejsende passagerer fra lufthavne, heliporte og helistop. Startende fly fra lufthavne, heliporte og helistop fremgår af tabel 8.

8. Turisme

Turisme

Turismen påvirker omsætning og beskæftigelse i mange erhverv, fx fly- og skibstransport, hotel- og restaurationsvirksomhed, turismeservice samt handel med fx souvenirs.

Turisme i større omfang har i Grønland stået på siden starten af 1960'erne og spiller en stadigt stigende rolle for økonomien i ovennævnte erhverv og for samfundsøkonomien generelt.

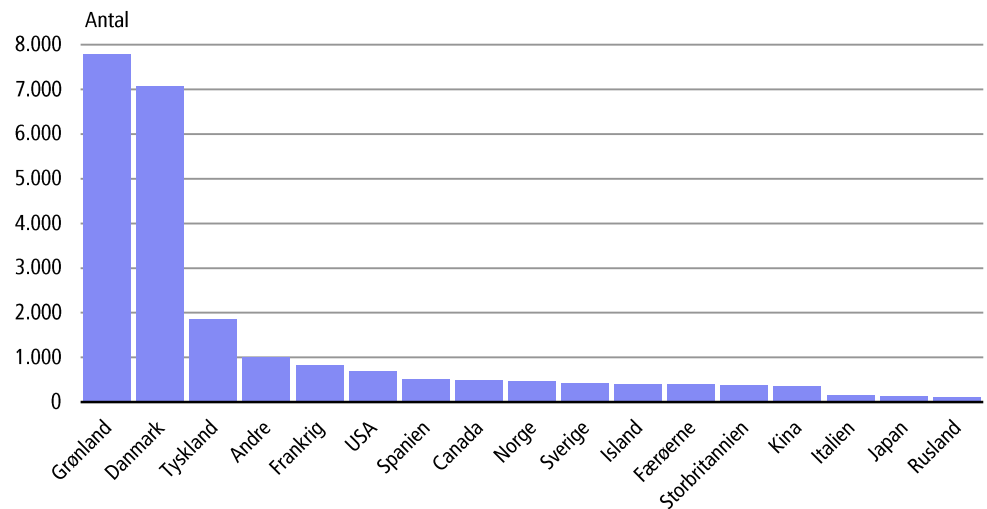
Der foreligger ikke tal for turismens samlede økonomiske betydning for samfundet, og beskrivelsen i dette afsnit bygger primært på statistik over overnatninger på hoteller samt statistik over afrejsende passagerer fra Grønland.

Turismen i Grønland

Grønlands Statistik har i perioden juli til september 2014 i samarbejde med Visit Greenland og Mittarfeqarfiit indsamlet oplysninger om flypassageres bopæl i forbindelse med check-in fra de 6 grønlandsk udenrigslufthavne.

Blandt de passagerer der har oplyst bopælsland er 33,9 pct. bosiddende i Grønland, 32,5 pct. er bosiddende i andre lande i rigsfællesskabet (Færøerne, Danmark) mens de resterende 33,5 % af udenrigspassagererne er bosiddende udenfor rigsfællesskabet.

Figur 8.1. Flypassagerers bopæl i sommeren 2014



Kilde: Grønlands Statistik, bank.stat.gl/TUDFLY

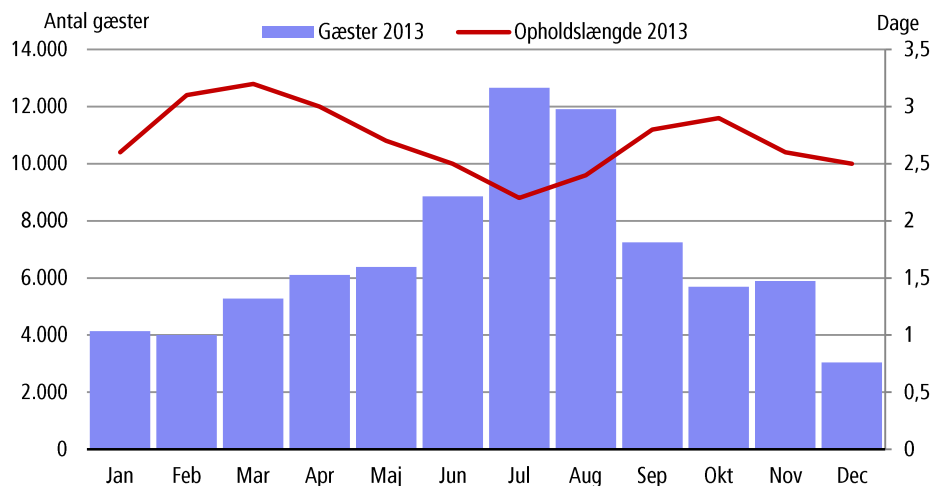
Antallet af turister er størst i løbet af den korte sommerperiode. De såkaldte skulderysæsoner er månederne lige omkring højsæsonen, hvor antallet af turister falder noget. Lavsæsonen er vinterhalvåret, hvor der er få turister.

Turismen i Grønland er koncentreret på gæster fra et begrænset antal lande. De fleste turister kommer fra Skandinavien, primært Danmark. De øvrige turister kommer typisk fra det øvrige Nordeuropa.

Turismen kan belyses ved hjælp af statistikken over overnatninger på hoteller, sømandshjem med videre. Af figur 8.2 fremgår antallet af overnattende gæster samt den gennemsnitlige opholdslængde.

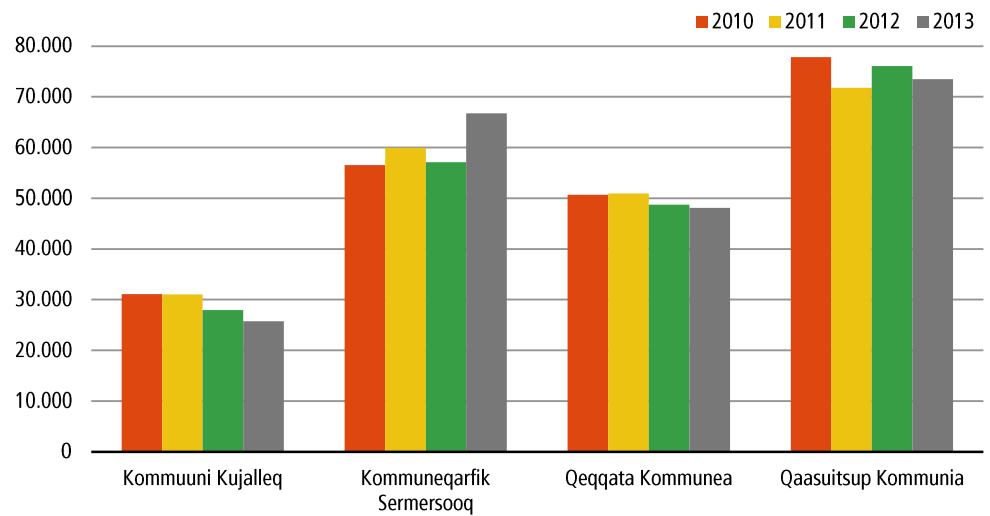
Overnattende gæster og turister kan ikke umiddelbart sammenlignes. En turist, der vælger at besøge flere områder og overnatte på flere hoteller, vil således tælle med som flere overnattende gæster.

Figur 8.2. Overnattende gæster samt længden af det gennemsnitlige ophold pr. måned



Kilde: Grønlands Statistik, <http://bank.stat.gl/tudhot>

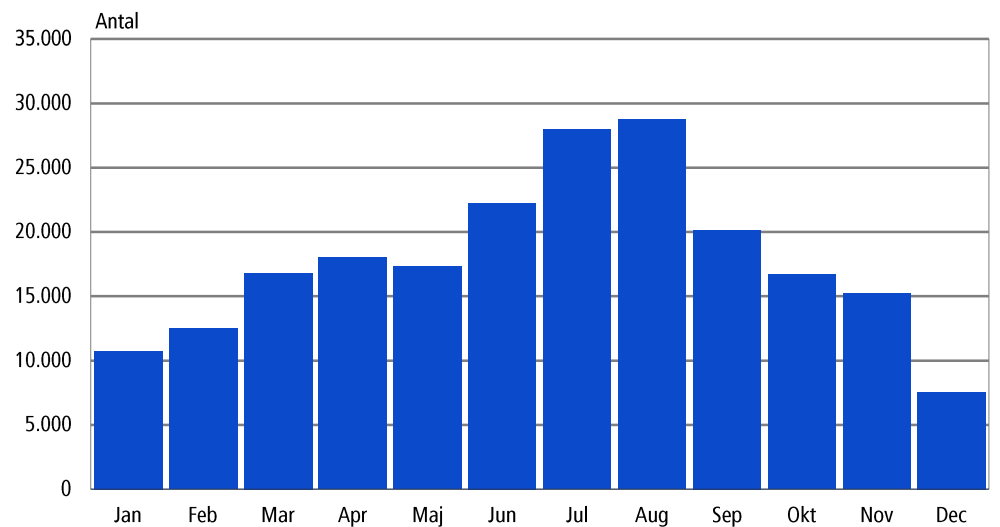
Figur 8.3. Samlet antal overnatninger i kommunerne



Kilde: Grønlands Statistik, <http://bank.stat.gl/tudhot>

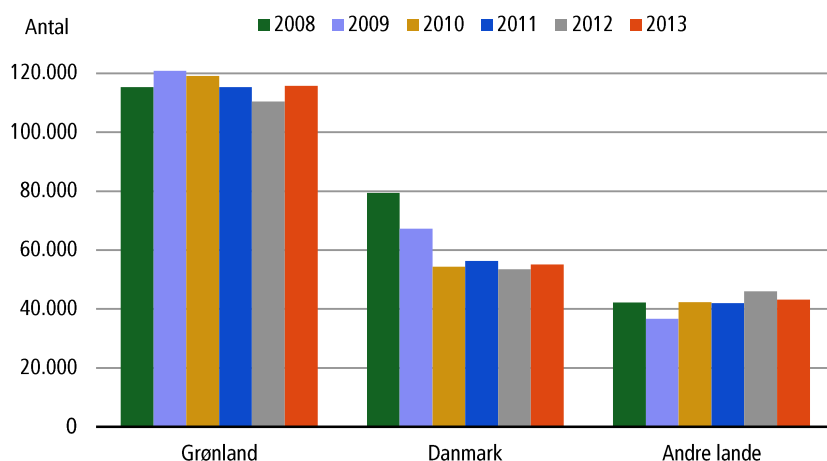
Det samlede antal overnatninger, fordelt på kommunerne, fremgår af figur 8.3. Den månedlige fordeling af registrerede overnatninger i 2013 fremgår af figur 8.4.

Figur 8.4. Overnatninger fordelt på måneder



Kilde: Grønlands Statistik, <https://bank.stat.gl/tudhot>

Figur 8.5. Overnatninger fordelt på nationaliteter



Anm.: Øvrige Europa består af Sverige, Norge, Island, Tyskland, Frankrig, Italien, Holland, England samt det øvrige Europa.
Kilde: Grønlands Statistik, <http://bank.stat.gl/tudhot>

Der er omkring 59 overnatningssteder i Grønland. Det drejer sig om hoteller, sømandshjem, vandrehjem og højskoler. I [tabel 11](#) vises, hvor stor en del af kapaciteten på hoteller, der blev lejet ud, fordelt på kommuner.

Grønland har de seneste år oplevet en stor stigning i anløb af krydstogtskibe, jævnfør oversigt 8.1.

I 2009 indførtes en ny afgift på hver passager, hvilket gjorde det mere attraktivt for skibene at anløbe flere havne. Det har samtidig medført, at der nu foreligger præcise tal for antallet af krydstogtsturister.

Der er tale om anløb af såvel større som mindre krydstogtskibe. I forhold til de større krydstogtskibe ligger Grønland hensigtsmæssigt på skibenes ruter mellem Europa og Nordamerika.

Desuden besejler et antal krydstogtskibe Grønland i sommersæsonen i en mere eller mindre fast rute. Disse skibe er gennemgående mindre og anløber en række grønlandske havne, hvor der sker en udskiftning af passagerer.

Krydstogtsturister skaber ikke samme omsætning som turister, der bor på hotel og spiser på restauranter. Krydstogtturisternes udgifter i Grønland går først og fremmest til køb af udflugter og souvenirs. Modtageapparatet for krydstogtsanløb er stadig under udvikling, så tilbuddene bliver mere varierede.

Passerafgiften for krydstogtturister udgør 525 kr. pr. passager.

Oversigt 8.1. Antal krydstogtskibe, og anløb

	2006	2007	2008	2009	2010	2011	2012	2013
Krydstogtskibe	33	37	42	32	43	34	33	28
Anløb	161	148	165	103	107	80	92	109
Krydstogtgæster	22.051	23.506	28.891	26.976	30.271	29.826	23.399	21.496

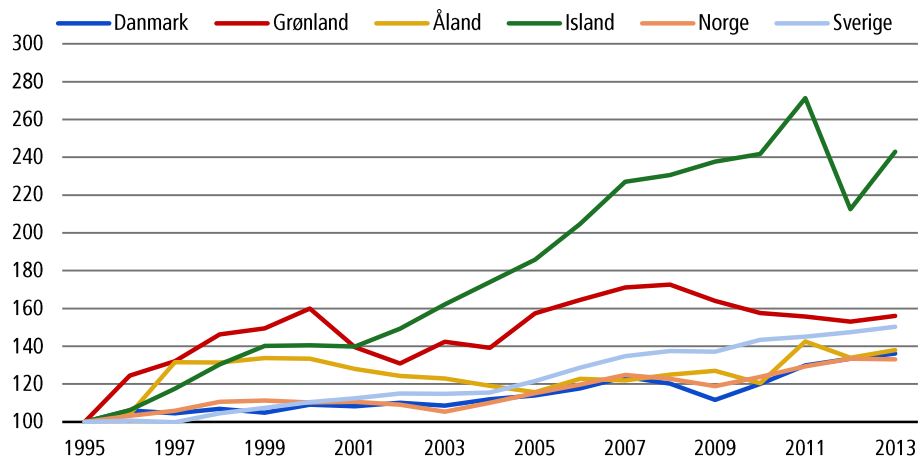
Kilde: Grønlands Statistik

9. Internationale sammenligninger

Internationale sammenligninger

Der ses en tendens til stigende turisme i de fleste nordiske lande. Særligt Island har haft en kraftig stigning i turismen i de sidste 15 år, mens udviklingen i de andre nordiske lande har været mere moderat.

Figur 9.1. Hotelovernatninger i de nordiske lande



Kilde: Grønlands Statistik

I sammenligning med de nordiske lande ligger Grønland i midten, hvad angår udviklingen i registrerede overnatninger.

10. Rammer for turisterhvervet

Rammer for turisterhvervet

Visit Greenland er Grønlands nationale turistråd med ansvar for udvikling af turisme i Grønland. Visit Greenland er ejet af det grønlandske selvstyre og stiftet som et aktieselskab.

Visit Greenland er engageret i udvikling og fremme af Grønland som en adventure- og eksklusiv krydstogtdestination gennem udvikling af destinationer, regional og national branding samt innovation og produktudvikling.

Visit Greenland har hovedkontor i Nuuk samt et repræsentationskontor på Nordatlantens Brygge i København.

11. Internationale relationer

Internationale relationer

Vestnorden Tourist Board er et samarbejdsorgan for de nationale turistorganisationer og turisterhverv i Grønland, Færøerne og Island. Samarbejdsorganet dannede i 2006 North Atlantic Tourism Association for at effektivisere det turistmæssige samarbejde i Vestnorden.

Målet er at styrke og koordinere et fremadrettet samarbejde på områder, hvor der er fælles turismeinteresser.

Grønland har i Nordisk Ministerråd deltaget i arbejdet med udformningen af baggrundsmateriale for to nordiske ministerdeklarationer om udvikling af bæredygtig turisme i henholdsvis hele Norden og specielt i Arktis.

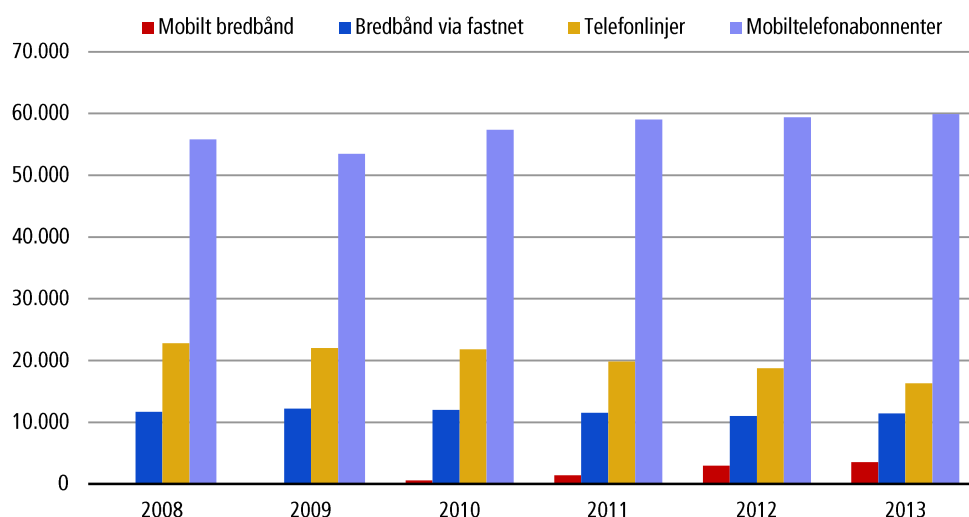
Endelig samarbejdes der med USA gennem Joint Committee om udvikling af infrastrukturen i Grønland og forsøg på etablering af en forbindelse mellem USA og Grønland.

12. Kommunikation

Kommunikation

Flere og flere har adgang til IT produkter i Grønland. I 2010 oversteg antallet af mobiltelefonabonnenter befolkningens tal. Brug af mobiltelefon er stigende mens abonnenter på telefonlinjer er faldende. Samme tendens ses i forbindelse med bredbånds abonnenter, mens abonnenter på mobilt bredbånd stiger falder antal af abonnenter på bredbånd via fastnet.

Figur 12.1. Befolkningens adgang til IT produkter



Kilde: TELE Greenland A/S

13. Links

Links

Se mere om Royal Arctic Line A/S på denne hjemmeside: www.ral.gl

Se mere om POST Greenland A/S på denne hjemmeside: www.post.gl

Se mere om Mittarfeqarfiit på denne hjemmeside: www.glv.gl

Se mere om Air Greenland på denne hjemmeside www.airgreenland.gl

Se mere om Visit Greenland på adresserne: www.greenland.com

Antal grønlandske hunde i hundeslædedistrikter

Tabel 1. Antal grønlandske hunde i hundeslædedistrikter

	2002	2003	2004	2005	2006	2007	2008	2009	2010 5)	2011	2012	2013 4)
By inkluderet bygder												
Aasiaat	1.284	1.263	736	840	754	632	617	697	551	633 5)	794	793
Tasiilaq	1.612	1.044	1.184	1.156	1.146	1.106	1.106 1)	1.106 2)	1.318	129 5)	1.158 5)	1.292
Ilulissat	4.578	4.530	4.704	4.024	5.000	3.555	4.013	3.495	3.228	3311 5)	3.176	2.896
Ittoqqortoormiit	600	600	500	430	475	420	382	350	341	305 5)	304	255
Kangaatsiaq	1.131	1.016	899	824	724	724 1)	724 1)	535	473	356 4)	392 5)	427
Qaanaaq	1.321	1.350	1.339	1.398	1.398	1.501	1501 1)	1.016	1.112	990 3)	1.041 6)	712
Qasigiannuguit	1.765	1.666	1.439	1.264	1.088	1.062	1.121	1.084 2)	964	942 5)	900	900
Qeqertarsuaq	987	899	800	750	638	638	670	678	669	758 5)	703	512
Sisimiut	2.002	1.870	1.791	1.485	1.654	1.836	1.486	1.810	1.647	1068 5)	1.249	1.449
Upernavik	3.822	3.748	3.500	2.584	4.000	4.807	4.886	3.646 2)	3.846	3542 5)	3.220	3.050
Uummannaq	6.033	4.327	4.018	4.000	4.488	4.356	3.971	3.883	3.822	3722 3)	3.275	3.385
I alt	25.135	22.313	20.910	18.755	21.365	20.637	20.477	18.300	17.971	15.451	16.977	15.671

1) Tal overført fra forrige år. 2) Tal indeholder tal fra året før. 3) Tal fra 2.kvartal 4) Tal fra 3.kvartal 5) Estimerede tal. 6) Optalt i 4.kvartal.

Kilde: Embedsdyrlæge

Vejnet i byerne pr. 1. januar 2013

Tabel 2. Vejnet i byerne pr. 1. januar 2013

By	Vejmidte længde (m)
Nanortalik	12.972
aqortoq	21.172
Narsaq	27.395
Paamiut	11.794
Nuuk	79.487
Maniitsoq	15.656
Sisimiut	50.313
Kangaatsiaq	5.816
Aasiaat	20.260
Qasigiannuguit	11.756
Ilulissat	35.826
Qeqertarsuaq	16.991
Uummannaq	11.976
Upernavik	8.767
Qaanaaq	18.117
Tasiilaq	20.847
Ittoqqortoormiut	12.983
I alt	382.128

Anm.: Vejnettet er både asfalteret vej og jordvej

Kilde: Asiaq

Registrerede motorkøretøjer

Tabel 3. Registrerede køretøjer

	2005	2006	2007	2008	2009	2010	2011	2012	2013	2014
	Antal									
Motorkøretøjer i alt	4.977	5.255	5.212	5.496	5.009	5.855	5.386	5.929	5.857	5.877
Hyrevogne	169	143	129	153	140	214	177	243	205	193
Personbiler	3.043	3.289	3.254	3.504	3.221	3.842	3.621	3.941	3.931	3.958
Busser	63	75	63	64	68	83	83	89	83	76
Brandkøretøjer	136	103	82	87	104	112	122	134	145	154
Vare- og lastbiler i alt	1.557	1.634	1.616	1.607	1.398	1.503	1.264	1.391	1.358	1.339
Motorcykler	9	11	1	3	2
Øvrige køretøjer	68	81	78	101	119	131	135	155

Kilde: Grønlands Statistik

Flybestanden

Tabel 4. Flybestanden

Pr. 1. januar	2002	2003	2004	2005	2006	2007	2008	2009	2010	2011	2012	2013
	Antal											
Fly i alt	21	19	19	20	24	27	36	35	30	34	32	32
Jet, 2 motorer	7	7	7	7	7	7	2	2	1	1	1	1
Propel, 4 motorer	2	2	2	2	2	2	6	6	6	5	3	3
Propel, 2 motorer	4	3	3	3	4	4	3	3	3	6	6	9
Helikoptere	8	7	7	8	11	14	25	24	20	22	22	19
	Siddepladser i alt											
Pladser i alt	224	394	394	399	439	463	992	998	797	869	802	835
Jet, 2 motorer	50	250	250	250	250	250	449	449	245	245	278	278
Propel, 4 motorer	36	36	36	36	36	36	300	300	300	250	150	150
Propel, 2 motorer	82	57	57	57	82	82	43	43	81	192	192	280
Helikoptere	56	51	51	56	71	95	200	206	172	182	182	127

Kilde: Air Greenland

Godstransport

Tabel 5. Godstransport

	2006	2007	2008	2009	2010	2011	2012	2013
	1.000 m ³							
Skibsgods i alt	895	873	891	822	814	834	811	725
Internt i Grønland	144	139	140	130	118	111	127	103
Til Grønland	422	420	439	401	386	423	389	269
Fra Grønland	329	314	312	291	310	300	295	353
Breve i alt	455	425	374	347	289	256	237	223
	1000 stk.							
Pakker i alt	164	164	154	142	133	127	122	127

Kilde: TELE-POST og Royal Arctic Line A/S

Person transport med fly og helikopter

Tallene i tabel 6 blev rettet d. 5. oktober 2015

Tabel 6. Persontransport med fly og helikopter

	2006	2007	2008	2009	2010	2011	2012	2013	2014
I alt	392.226	412.112	432.067	417.396	423.059	431.320	414.446	397.856	396.420
Fastvingede fly, indenrigs	232.995	246.276	266.617	257.292	262.279	272.195	256.879	256.234	255.192
Rutefly, udenrigs	66.132	74.237	76.068	72.123	73.851	71.026	71.387	69.055	69.580
Helikoptere	93.099	91.599	89.382	87.981	86.929	88.099	86.180	72.567	71.648

Kilde: Grønlands Lufthavne

Afrejsende passagerer fra lufthavne, heliporte og helistops

Tabel 7. Afrejsende passagerer fra lufthavne, heliporte og helistops

	2006	2007	2008	2009	2010	2011	2012	2013	2014
I alt	392.226	412.112	432.067	417.396	423.059	429.161	414.446	397.856	396.420
Atlantlufthavne i alt	151.166	160.698	167.181	155.515	154.918	161.946	159.665	159.432	158.191
Kangerlussuaq	119.099	128.578	133.690	126.270	127.822	134.366	133.381	136.188	134.831
Narsarsuaq	32.067	32.120	33.491	29.245	27.096	27.580	26.284	23.244	23.360
Pituffik
Andre lufthavne i alt	183.865	197.259	210.760	208.362	216.367	214.902	200.634	194.350	193.618
Paamiut	...	739	6.848	7.078	5.546	4.733	4.249	3.618	3.613
Nuuk	55.620	60.213	63.575	63.043	65.451	72.957	69.324	69.732	68.951
Maniitsoq	17.196	17.336	16.880	17.400	14.283	10.885	8.829	9.812	11.404
Sisimiut	28.390	28.574	29.071	29.130	29.289	28.288	22.955	20.052	20.085
Kulusuk	13.767	13.348	14.103	14.207	13.572	14.927	14.738	14.712	14.580
Nerlerit Inaat	2.565	2.914	2.997	3.028	3.426	3.114	3.547	2.462	2.613
Aasiaat	18.244	21.265	20.912	21.311	28.934	25.706	19.427	17.788	17.718
Ilulissat	30.475	33.795	36.630	34.365	36.975	37.032	41.965	40.241	39.703
Qaarsut/Uummannaq	9.130	10.597	11.424	10.932	11.417	9.600	7.105	7.706	7.142
Upernavik	6.612	6.686	6.564	6.271	5.903	6.153	6.776	6.663	6.304
Qaanaaq	1.866	1.792	1.756	1.597	1.571	1.507	1.719	1.564	1.505
Heliporte i alt	36.552	33.155	30.546	29.014	29.386	30.875	31.043	22.482	23.395
Nanortalik	3.894	4.138	4.627	4.228	4.290	4.606	4.485	3.464	3.716
Qaqortoq	16.437	13.844	15.085	13.767	13.933	13.621	14.204	12.016	12.491
Narsaq	8.034	8.132	7.214	7.290	8.563	10.160	10.129	5.077	5.277
Paamiut	2.866	2.942
Maniitsoq
Alluitsup Paa	2.940	1.473	962	774	311	474
Qeqertarsuaq	1.142	1.289	1.391	1.401	1.155	1.018	1.044	869	947
Qasigiannuit	1.239	1.337	1.267	1.554	1.134	996	1.181	1.056	964
Upernavik
Helistop i alt	20.643	21.000	23.580	24.505	22.388	21.438	23.104	21.592	21.216
Uummannaq	4.773	5.012	5.073	5.213	5.541	5.189	4.834	5.042	4.797
Ittoqqoortoormiit Distrikt	595	958	885	860	996	748	834	609	730
Ava. Distrikt	409	501	395	404	255	399	324	353	273
Ammassalik Distrikt	8.900	8.127	8.350	8.392	8.455	8.532	8.083	7.941	8.064
Øvrige helistop	5.966	6.402	8.877	9.636	7.141	6.570	9.029	7.647	7.352

Kilde: Grønlands Lufthavnsvæsen

Startende fly fra lufthavne, heliporte og helistops

Tabel 8. Startende fly fra lufthavne, heliporte og helistops

	2006	2007	2008	2009	2010	2011	2012	2013	2014
I alt	32.833	31.757	33.196	31.497	32.348	33.984	32.493	33.703	34.135
Atlantlufthavne	7.171	7.138	7.597	6.891	7.217	7.696	7.537	7.988	7.967
Kangerlussuaq	4.351	4.342	4.322	4.043	4.322	4.673	4.826	5.029	4.882
Narsarsuaq	2.820	2.796	3.275	2.848	2.895	3.023	2.711	2.959	3.085
Pituffik
Andre lufthavne	13.612	14.363	15.426	14.244	14.824	16.484	15.249	15.069	15.187
Paamiut	27	382	367	327	338	265	277	258
Nuuk	3.542	3.524	4.032	3.580	3.782	4.819	4.162	4.098	3.808
Maniitsoq	784	783	844	821	619	606	520	584	626
Sisimiut	1.240	1.499	1.408	1.373	1.164	1.324	1.162	1.098	962
Kulusuk	1.602	1.566	1.691	1.579	1.485	1.678	1.598	1.729	1.718
Nerlerit Inaat	733	770	865	735	776	927	916	872	1.004
Aasiaat	1.207	1.294	1.346	1.152	1.639	1.375	1.139	1.189	1.192
Ilulissat	2.238	2.623	2.504	2.290	2.640	3.128	3.154	3.025	3.069
Qaarsut/Uummanaq	1.082	1.138	1.184	1.176	1.309	1.244	965	1.028	1.027
Upernavik	859	814	864	828	757	751	858	839	1.117
Qaanaaq	325	325	306	343	326	294	510	330	406
Heliporte i alt	5.750	4.149	4.239	4.079	4.036	3.854	3.706	4.748	4.984
Nanortalik	615	623	632	619	616	579	532	652	707
Qaqortoq	3.602	1.891	2.334	2.165	2.183	2.037	1.897	2.718	2.801
Narsaq	622	835	689	698	833	931	937	944	1.043
Paamiut	301	265
Maniitsoq
Alluitsup Paa	313	221	213	215
Qeqertarsuaq	132	141	160	164	153	121	129	174	194
Qasigiannuit	165	173	211	218	251	186	211	260	239
Upernavik
Helistop i alt	6.300	6.107	5.934	6.283	6.271	5.950	6.001	5.898	5.997
Uummanaq	1.184	1.356	1.251	1.240	1.353	1.309	1.185	1.213	1.167
Ittoqqoortoormiit Distrikt	413	375	363	389	437	415	427	326	392
Ava. Distrikt	236	253	171	155	130	163	169	154	132
Ammassalik Distrikt	1.754	1.999	1.827	1.831	1.976	1.785	1.793	1.836	1.871
Øvrige helistop	2.713	2.124	2.322	2.668	2.375	2.278	2.427	2.369	2.435

Kilde: Grønlands Lufthavne

Flypassagernes bopæl i sommeren 2014

Tabel 9. Flypassagernes bopæl i sommeren 2014

	Juli	August	September
I alt	14.365	12.636	6.656
Grønland	4.207	2.119	1.464
Færøerne	141	104	144
Danmark	2.764	2.581	1.729
Island	126	172	99
Norge	182	166	100
Sverige	151	192	80
Tyskland	947	735	165
Frankrig	184	475	153
Italien	22	104	23
Spanien	52	332	127
Storbritannien	116	165	88
Rusland	11	70	11
USA	207	369	116
Canada	260	171	52
Kina	227	95	21
Japan	37	52	46
Andre	234	540	222
Uoplyst	4.497	4.194	2.016

Kilde: Statistikbanken: <http://bank.stat.gl/tudfly>

Overnattende gæster i kommuner

Tabel 10. Overnattende gæster i kommuner

	2006	2007	2008	2009	2010	2011	2012	2013
I alt	76.919	83.031	84.211	75.389	72.368	73.801	79.881	81.236
Qaasuitsup Kommunia	22.219	27.093	27.614	25.969	26.207	24.970	29.023	27.639
Qeqqata Kommunia	25.192	26.176	24.826	21.505	18.162	19.132	18.401	18.619
Kommune Kujalleq	12.918	11.883	12.394	12.394	10.844	10.824	11.934	11.287
Kommuneqarfik Sermersooq	16.590	17.879	19.377	18.355	17.155	18.875	20.523	23.691
Overnattende efter nationalitet								
I alt	76.919	83.031	84.211	75.389	72.368	73.801	79.881	81.236
Grønland	37.628	42.213	42.400	40.855	38.965	39.043	42.744	44.270
Danmark	27.035	26.895	26.731	22.501	19.342	20.700	19.088	19.850
Sverige	1.251	842	1.253	625	2.233	745	1.792	1.099
Norge	736	736	1.035	898	873	811	1.015	1.014
Island	1.285	711	857	775	660	759	1.281	1.253
Tyskland	1.568	1.736	1.698	1.800	1.736	2.111	2.570	2.252
Frankrig	523	713	662	505	636	698	891	733
Italien	259	298	274	253	236	245	296	198
Holland	328	410	418	242	265	275	365	243
England	864	918	1.178	1.009	1.412	1.377	1.202	1.022
Øvrige Europa	1.928	1.881	2.474	1.992	2.058	1.983	2.257	1.746
USA	1.763	2.930	2.266	1.972	1.877	1.625	2.325	2.915
Japan	601	329	532	417	148	264	354	286
Canada	466	722	633	506	671	800	679	641
Andre lande	637	1.584	1.800	1.039	1.171	2.365	3.022	3.484
Ukendt	47	113	-	-	85	-	-	230

Kilde statistikbank: <http://bank.stat.gl/tudhot>

Belægning på hoteller i procent

Tabel 11. Belægning på hoteller i procent

	2006	2007	2008	2009	2010	2011	2012	2013
I alt	36,5	36,6	37,6	36,2	37,0	37,0	35,9	36,1
Qaasuitsup Kommunia	41,9	43,5	38,8	38,2	40,9	37,3	39,3	41,1
Qeqqata Kommunia	33,2	34,2	36,1	36,7	35,0	36,3	32,1	33,9
Kommune Kujalleq	30,4	26,5	27,6	24,2	24,5	25,4	26,1	23,7
Vest-Sermersooq	53,4	52,6	63,1	54,6	54,1	56,2	50,7	46,7
Øst-Sermersooq	17,8	19,6	19,8	22,4	26,6	29,5	25,7	28,9

Kilde: Statistikbank: <http://bank.stat.gl/tudkap>

Signatur forklaring:

- ... Oplysninger foreligger ikke
- .. Oplysninger for usikre til at angives eller diskretionshensyn
- . Tal kan efter sagens natur ikke forekomme
- 0 Mindre end halvdelen af den anvendte enhed
- Nul
- * Foreløbigt eller anslået tal

Eventuel henvendelse

E-mail: stat@stat.gl

2014 statistisk årbog

Grønlands Statistik
Postboks 1025 · 3900 Nuuk
Tlf.: +299 34 57 70 · Fax: +299 34 57 90
www.stat.gl · e-mail: stat@stat.gl

