

Indledning

Byggeomkostningsindekset måler udviklingen i omkostningerne ved opførelse af boligbyggeri i Grønland. Indekset bruges primært til at følge udviklingen i inflationen indenfor byggeriet og til regulering af byggekontrakter.

Publikation dækker perioden frem til 1. januar 2018. Ved beregningen af indekset pr. 1. juli 2013 blev der implementeret et nyt vægtgrundlag, som tager udgangspunkt i en bygningstype, der er mere repræsentativ for det grønlandske byggeri.

Publikationens struktur

I afsnit 2 og 3 gennemgås publikationen, hvor det fokuserer udelukkende på byggeri af boliger og præsenterer tabeller med et overblik over udviklingen i perioden. Herefter gennemgås datagrundlaget og metodiske problemstillinger i afsnit 4.

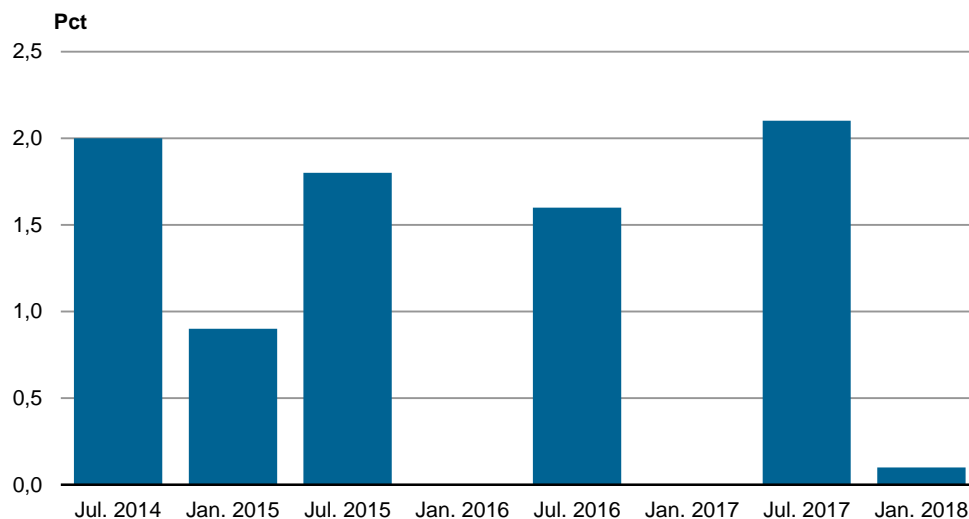
Statistikbanken

I statistikbanken er der mulighed for at lave særudtræk af statistikken ved at kombinere variablerne enhed, faggruppe, omkostningstype og tid. En grønlandsk, dansk og engelsk version af statistikken er tilgængelig.

Byggeomkostningsindekset

Den årlige stigning i byggeomkostningsindeks for januar 2018 var på 2,2 pct., mens den halvårslige ændring var her på 0,1 pct. Til sammenligning var ændringen i tilsvarende periode året forinden (halvår), fra juli 2016 til januar 2017 på 0,0 pct.

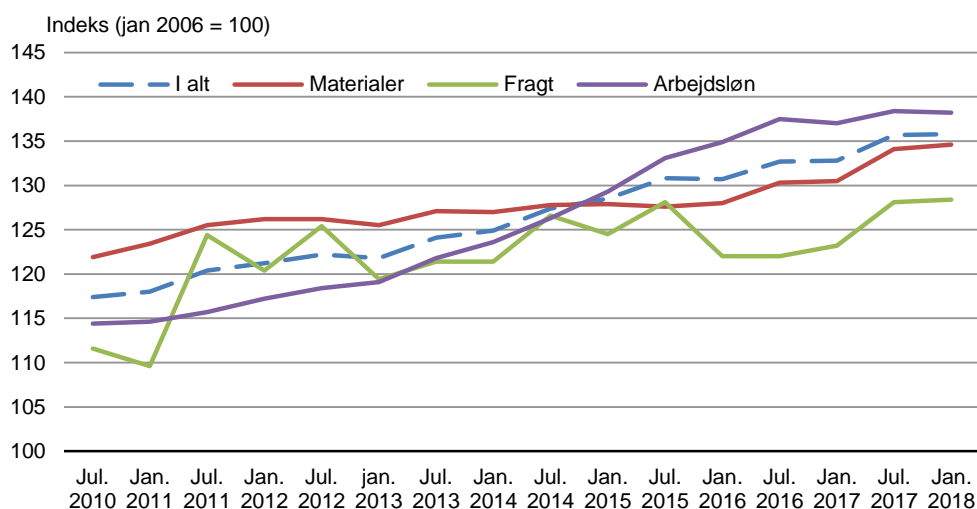
Figur 1. Byggeomkostningsindekset halvårslige ændringer, juli 2014 – januar 2018



<http://bank.stat.gl/PRDBYG1>

Stigningen har været på 0,1 pct. for det samlede indeks i perioden juli 2017-januar 2018. *Materialeomkostningerne* steg med 0,4 pct., hvilket bidrog med 0,14 procentpoint til ændringen i indekset. *Fragtomkostningen* steg med 0,2 pct., hvilket bidrog med 0,03 procentpoint til det samlede indeks. *Arbejdslønnen* faldt med -0,1 pct. hvilket bidrog med -0,05 procentpoint.

Figur 2. Byggeomkostningsindekset, juli 2010 – januar 2018



<http://bank.stat.gl/PRDBYG1>

Tabel 1. Byggeomkostningsindeks for boliger

	Vægt	2017		2018	Ændring	Ændring
		Januar	Juli	Januar	Jul. 2017	Jan. 2017
		2006=100			pct.	
I alt	1.000,0	132,8	135,7	135,8	0,1	2,2
Materialer	355,2	130,5	134,1	134,6	0,4	3,1
Fragt	171,2	123,2	128,1	128,4	0,2	4,2
Arbejdsløøn	473,6	137,0	138,4	138,2	-0,1	0,9
Arbejdsplads	38,3	128,0	131,0	131,1	0,1	2,4
Materialer	13,6	128,1	131,7	132,2	0,4	3,1
Fragt	6,6	123,2	128,1	128,4	0,2	4,2
Arbejdsløøn	18,1	133,1	135,0	134,8	-0,2	1,2
Byggemodning	34,7	132,5	135,5	135,6	0,1	2,4
Materialer	9,3	124,7	126,1	127,0	0,7	1,9
Fragt	4,4	123,2	128,1	128,4	0,2	4,2
Arbejdsløøn	21,0	137,8	141,2	140,9	-0,2	2,2
Fundering	57,0	130,8	134,3	134,2	0,0	2,7
Materialer	18,8	127,9	134,4	134,6	0,1	5,3
Fragt	5,5	123,2	128,1	128,4	0,2	4,2
Arbejdsløøn	32,7	129,7	131,1	130,9	-0,2	0,9
Betonarbejde	304,7	118,2	120,5	120,3	-0,1	1,8
Materialer	133,3	111,4	113,6	113,3	-0,3	1,7
Fragt	49,0	123,2	128,1	128,4	0,2	4,2
Arbejdsløøn	122,4	129,7	131,1	130,9	-0,2	0,9
Murerarbejde	47,9	128,4	133,3	133,6	0,2	4,0
Materialer	14,4	118,5	124,6	125,7	0,9	6,1
Fragt	8,5	123,2	128,1	128,4	0,2	4,2
Arbejdsløøn	24,9	137,1	141,3	141,0	-0,2	2,8
Tømrerarbejde	350,3	134,1	136,5	137,2	0,4	2,3
Materialer	113,2	131,6	135,6	137,2	1,2	4,3
Fragt	73,4	123,2	128,1	128,4	0,2	4,2
Arbejdsløøn	163,7	138,6	138,6	138,6	0,0	0,0
Snedkerarbejde	10,3	130,5	133,2	133,9	0,5	2,6
Materialer	3,9	125,0	129,2	130,8	1,2	4,6
Fragt	2,0	123,2	128,1	128,4	0,2	4,2
Arbejdsløøn	4,4	138,8	138,8	138,8	0,0	0,0
Gulvbelægningsarbejde	2,4	137,7	140,7	140,2	-0,3	1,8
Materialer	0,6	139,9	148,0	146,1	-1,3	4,5
Fragt	0,4	123,2	128,1	128,4	0,2	4,2
Arbejdsløøn	1,4	138,6	138,6	138,6	0,0	0,0
Malerarbejde	32,6	131,9	133,1	132,3	-0,6	0,3
Materialer	4,5	128,2	124,4	126,7	1,9	-1,2
Fragt	1,2	123,2	128,1	128,4	0,2	4,2
Arbejdsløøn	26,8	131,1	132,8	131,4	-1,1	0,3
VVS-arbejde	83,3	142,5	146,4	146,1	-0,2	2,6
Materialer	30,0	157,1	163,3	160,9	-1,5	2,5
Fragt	14,3	123,2	128,1	128,4	0,2	4,2
Arbejdsløøn	38,9	137,3	139,3	140,1	0,6	2,0
El-arbejde	38,5	140,6	145,4	145,6	0,1	3,5
Materialer	13,3	140,3	144,5	146,9	1,7	4,7
Fragt	6,0	123,2	128,1	128,4	0,2	4,2
Arbejdsløøn	19,2	146,4	151,5	149,9	-1,0	2,4

<http://bank.stat.gl/PRDBYG1>

Anm.: Vægtgrundlaget er ændret pr. 1. juli 2013.

Tabel 2. Byggeomkostningsindekset efter faggrupper (jan 206=100), januar 2016 - januar 2018

	Vægt	Jan. 2016	Jul. 2016	Jan. 2017	Jul. 2017	Jan. 2018
I alt	1.000,0	130,7	132,7	132,8	135,7	135,8
Materialer	355,2	128,0	130,3	130,5	134,1	134,6
Fragt	171,2	122,0	122,0	123,2	128,1	128,4
Arbejdsløøn	473,6	134,9	137,5	137,0	138,4	138,2
Arbejdsplads	38,3	125,9	128,0	128,0	131,0	131,1
Materialer	13,6	125,7	128,0	128,1	131,7	132,2
Fragt	6,6	122,0	122,0	123,2	128,1	128,4
Arbejdsløøn	18,1	130,9	133,7	133,1	135,0	134,8
Byggemodning	34,7	130,6	132,9	132,5	135,5	135,6
Materialer	9,3	124,4	124,1	124,7	126,1	127,0
Fragt	4,4	122,0	122,0	123,2	128,1	128,4
Arbejdsløøn	21,0	135,1	139,2	137,8	141,2	140,9
Fundering	57,0	128,4	130,7	130,8	134,3	134,2
Materialer	18,8	125,2	127,7	127,9	134,4	134,6
Fragt	5,5	122,0	122,0	123,2	128,1	128,4
Arbejdsløøn	32,7	127,5	130,0	129,7	131,1	130,9
Betonarbejde	304,7	115,8	118,1	118,2	120,5	120,3
Materialer	133,3	108,6	111,4	111,4	113,6	113,3
Fragt	49,0	122,0	122,0	123,2	128,1	128,4
Arbejdsløøn	122,4	127,5	130,0	129,7	131,1	130,9
Murerarbejde	47,9	124,3	128,1	128,4	133,3	133,6
Materialer	14,4	108,8	115,9	118,5	124,6	125,7
Fragt	8,5	122,0	122,0	123,2	128,1	128,4
Arbejdsløøn	24,9	135,9	138,7	137,1	141,3	141,0
Tømrerarbejde	350,3	132,5	133,9	134,1	136,5	137,2
Materialer	113,2	130,1	131,5	131,6	135,6	137,2
Fragt	73,4	122,0	122,0	123,2	128,1	128,4
Arbejdsløøn	163,7	136,8	138,7	138,6	138,6	138,6
Snedkerarbejde	10,3	128,7	130,3	130,5	133,2	133,9
Materialer	3,9	122,9	125,0	125,0	129,2	130,8
Fragt	2,0	122,0	122,0	123,2	128,1	128,4
Arbejdsløøn	4,4	137,0	138,9	138,8	138,8	138,8
Gulvbelægningsarbejde	2,4	135,9	137,6	137,7	140,7	140,2
Materialer	0,6	137,8	139,9	139,9	148,0	146,1
Fragt	0,4	122,0	122,0	123,2	128,1	128,4
Arbejdsløøn	1,4	136,8	138,7	138,6	138,6	138,6
Malerarbejde	32,6	130,6	132,3	131,9	133,1	132,3
Materialer	4,5	129,8	128,2	128,2	124,4	126,7
Fragt	1,2	122,0	122,0	123,2	128,1	128,4
Arbejdsløøn	26,8	129,3	131,6	131,1	132,8	131,4
VVS-arbejde	83,3	140,9	142,6	142,5	146,4	146,1
Materialer	30,0	157,0	157,2	157,1	163,3	160,9
Fragt	14,3	122,0	122,0	123,2	128,1	128,4
Arbejdsløøn	38,9	134,8	138,1	137,3	139,3	140,1
El-arbejde	38,5	138,8	141,6	140,6	145,4	145,6
Materialer	13,3	139,5	140,3	140,3	144,5	146,9
Fragt	6,0	122,0	122,0	123,2	128,1	128,4
Arbejdsløøn	19,2	143,6	148,8	146,4	151,5	149,9

<http://bank.stat.gl/PRDBYG1>

Anm.: Vægtgrundlaget er ændret pr. 1. juli 2013.

Tabel 3. Byggeomkostningsindekset halvårlige ændringer i pct., januar 2016 - januar 2018

	Vægt	Jan. 2016	Jul. 2016	Jan. 2017	Jul. 2017	Jan. 2018
I alt	1.000,0	0,0	1,6	0,0	2,1	0,1
Materialer	355,2	0,3	1,8	0,1	2,8	0,4
Fragt	171,2	-4,7	0,0	1,0	3,9	0,2
Arbejdsløøn	473,6	1,4	1,9	-0,4	1,0	-0,1
Arbejdsplads	38,3	-0,2	1,6	0,0	2,3	0,1
Materialer	13,6	0,3	1,8	0,1	2,8	0,4
Fragt	6,6	-4,7	0,0	1,0	3,9	0,2
Arbejdsløøn	18,1	1,1	2,1	-0,4	1,4	-0,2
Byggemodning	34,7	-0,3	1,8	-0,3	2,3	0,1
Materialer	9,3	0,6	-0,2	0,5	1,1	0,7
Fragt	4,4	-4,7	0,0	1,0	3,9	0,2
Arbejdsløøn	21,0	0,2	3,0	-1,0	2,4	-0,2
Fundering	57,0	0,3	1,8	0,0	2,7	0,0
Materialer	18,8	0,0	2,0	0,1	5,1	0,1
Fragt	5,5	-4,7	0,0	1,0	3,9	0,2
Arbejdsløøn	32,7	1,3	2,0	-0,2	1,1	-0,2
Betonarbejde	304,7	-0,3	1,9	0,1	1,9	-0,1
Materialer	133,3	0,0	2,6	0,0	2,0	-0,3
Fragt	49,0	-4,7	0,0	1,0	3,9	0,2
Arbejdsløøn	122,4	1,3	2,0	-0,2	1,1	-0,2
Murerarbejde	47,9	-0,6	3,0	0,3	3,8	0,2
Materialer	14,4	0,1	6,5	2,3	5,1	0,9
Fragt	8,5	-4,7	0,0	1,0	3,9	0,2
Arbejdsløøn	24,9	0,3	2,1	-1,2	3,0	-0,2
Tømrerarbejde	350,3	0,2	1,0	0,2	1,8	0,4
Materialer	113,2	0,8	1,1	0,0	3,0	1,2
Fragt	73,4	-4,7	0,0	1,0	3,9	0,2
Arbejdsløøn	163,7	2,0	1,4	-0,1	0,0	0,0
Snedkerarbejde	10,3	0,4	1,2	0,1	2,0	0,5
Materialer	3,9	1,2	1,7	0,0	3,3	1,2
Fragt	2,0	-4,7	0,0	1,0	3,9	0,2
Arbejdsløøn	4,4	2,0	1,4	-0,1	0,0	0,0
Gulvbelægningsarbejde	2,4	0,5	1,2	0,1	2,2	-0,3
Materialer	0,6	0,0	1,5	0,0	5,8	-1,3
Fragt	0,4	-4,7	0,0	1,0	3,9	0,2
Arbejdsløøn	1,4	2,0	1,4	-0,1	0,0	0,0
Malerarbejde	32,6	1,2	1,3	-0,3	0,9	-0,6
Materialer	4,5	0,4	-1,3	0,0	-3,0	1,9
Fragt	1,2	-4,7	0,0	1,0	3,9	0,2
Arbejdsløøn	26,8	1,6	1,8	-0,4	1,4	-1,1
VVS-arbejde	83,3	-0,5	1,2	-0,1	2,8	-0,2
Materialer	30,0	0,2	0,1	-0,1	4,0	-1,5
Fragt	14,3	-4,7	0,0	1,0	3,9	0,2
Arbejdsløøn	38,9	0,6	2,5	-0,6	1,4	0,6
El-arbejde	38,5	-0,6	2,0	-0,6	3,4	0,1
Materialer	13,3	0,1	0,5	0,0	3,0	1,7
Fragt	6,0	-4,7	0,0	1,0	3,9	0,2
Arbejdsløøn	19,2	0,2	3,6	-1,6	3,5	-1,0

<http://bank.stat.gl/PRDBYG1>

Anm.: Vægtgrundlaget er ændret pr. 1. juli 2013.

Tabel 4. Byggeomkostningsindekset for, årlige ændringer i pct., januar 2016 - januar 2018

	Vægt	Jan. 2016	Jul. 2016	Jan. 2017	Jul. 2017	Jan. 2018
I alt	1.000,0	1,7	1,5	1,6	2,2	2,2
Materialer	355,2	0,1	2,2	1,9	2,9	3,1
Fragt	171,2	-2,0	-4,7	1,0	5,0	4,2
Arbejds løn	473,6	4,3	3,3	1,6	0,6	0,9
Arbejdsplads	38,3	1,6	1,4	1,7	2,4	2,4
Materialer	13,6	0,1	2,2	1,9	2,9	3,1
Fragt	6,6	-2,0	-4,7	1,0	5,0	4,2
Arbejds løn	18,1	4,1	3,2	1,7	1,0	1,2
Byggemodning	34,7	2,3	1,5	1,4	1,9	2,4
Materialer	9,3	-0,9	0,4	0,2	1,6	1,9
Fragt	4,4	-2,0	-4,7	1,0	5,0	4,2
Arbejds løn	21,0	4,6	3,3	2,0	1,4	2,2
Fundering	57,0	2,3	2,1	1,8	2,7	2,7
Materialer	18,8	0,5	2,0	2,1	5,2	5,3
Fragt	5,5	-2,0	-4,7	1,0	5,0	4,2
Arbejds løn	32,7	4,1	3,3	1,7	0,9	0,9
Betonarbejde	304,7	1,5	1,7	2,0	2,0	1,8
Materialer	133,3	0,3	2,6	2,6	2,0	1,7
Fragt	49,0	-2,0	-4,7	1,0	5,0	4,2
Arbejds løn	122,4	4,1	3,3	1,7	0,9	0,9
Murerarbejde	47,9	-0,9	2,4	3,3	4,1	4,0
Materialer	14,4	-9,1	6,6	8,9	7,5	6,1
Fragt	8,5	-2,0	-4,7	1,0	5,0	4,2
Arbejds løn	24,9	4,2	2,4	0,9	1,8	2,8
Tømrerarbejde	350,3	2,0	1,2	1,2	2,0	2,3
Materialer	113,2	0,8	2,0	1,1	3,0	4,3
Fragt	73,4	-2,0	-4,7	1,0	5,0	4,2
Arbejds løn	163,7	4,6	3,5	1,3	-0,1	0,0
Snedkerarbejde	10,3	1,2	1,7	1,4	2,2	2,6
Materialer	3,9	-0,9	2,9	1,7	3,3	4,6
Fragt	2,0	-2,0	-4,7	1,0	5,0	4,2
Arbejds løn	4,4	4,6	3,5	1,3	-0,1	0,0
Gulvbelægningsarbejde ..	2,4	2,5	1,7	1,3	2,3	1,8
Materialer	0,6	0,6	1,5	1,5	5,8	4,5
Fragt	0,4	-2,0	-4,7	1,0	5,0	4,2
Arbejds løn	1,4	4,6	3,5	1,3	-0,1	0,0
Malerarbejde	32,6	3,9	2,5	1,0	0,6	0,3
Materialer	4,5	3,8	-0,8	-1,3	-3,0	-1,2
Fragt	1,2	-2,0	-4,7	1,0	5,0	4,2
Arbejds løn	26,8	4,2	3,4	1,4	1,0	0,3
VVS-arbejde	83,3	1,5	0,7	1,1	2,7	2,6
Materialer	30,0	0,5	0,4	0,1	3,9	2,5
Fragt	14,3	-2,0	-4,7	1,0	5,0	4,2
Arbejds løn	38,9	3,6	3,1	1,9	0,9	2,0
El-arbejde	38,5	2,5	1,4	1,3	2,7	3,5
Materialer	13,3	-0,1	0,6	0,5	3,0	4,7
Fragt	6,0	-2,0	-4,7	1,0	5,0	4,2
Arbejds løn	19,2	5,8	3,8	2,0	1,8	2,4

Kilde; <http://bank.stat.gl/PRDBYG1>

Anm.: Vægtgrundlaget er ændret pr. 1. juli 2013.

Metode

Byggeomkostningsindekset beregnes ud fra et vægtgrundlag samt information om prisudviklingen.

Vægtgrundlag

Omkostningsindeks

Byggeomkostningsindekset er et omkostningsindeks, også kaldet et inputindeks. Det inkluderer udgifter til materialer, anlæg og udstyr samt fragt og arbejdskraft. Derimod er entreprenørens avance og honorarer til arkitekter og ingeniører ikke omfattet. Endelig er købers finansieringsomkostninger heller ikke omfattet af indekset. Denne måde at opgøre udviklingen i byggeomkostningerne på svarer til anbefalingerne fra det statistiske kontor i EU (Eurostat), hvilket betyder, at indekset er internationalt sammenligneligt.

Laspeyres-indeks

Byggeomkostningsindekset er desuden et indeks af Laspeyres-typen. Det betyder, at udviklingen i materiale- og fragtpriser samt lønninger vægtes med udgangspunkt i basisårets sammensætning af udgifterne. Da det er ressourcekrævende at beregne et nyt vægtgrundlag, fastholdes et beregnet basisår i en årrække. Basisåret skal med mellemrum udskiftes, så indekset tager højde for den teknologiske udvikling og indførelsen af nye byggematerialer; Grønlands Statistik har ved seneste revision af indekset fastholdt januar 2006 som basisår, selv om vægtene blev opdateret pr. 1. juli 2013.

Man regner med, at basisåret skal udskiftes med 3-5 års mellemrum, for at det tegner et aktuelt og retvisende billede af udviklingen.

Nyt vægtgrundlag

Der er pr. 1. juli 2013 beregnet et nyt vægtgrundlag med udgangspunkt i et punkthus på tre etager med to tre-værelseslejligheder, en to-værelseslejlighed og en fire-værelseslejlighed på hver etage. Punkthuset erstatter selvbyggerhuset *Illorput 2000 type 4*, som har været brugt i beregningerne siden indeksets start i 2006. Det nye hus skønnes at være mere repræsentativt for byggeriet i Grønland.

Indekset afspejler udviklingen i et *typisk* byggeri. Udviklingen i omkostningerne bag et konkret byggeri kan dog godt afvige fra indekset.

Materialer, løn og fragt

Materiale-, fragt- og lønomkostninger indgår med forskellige vægte ved beregningen af indekset. Materialerne indgår med en vægt på 35,5 pct., fragten vejer 17,1 pct. i de samlede beregninger, mens arbejdslønnen vejer 47,4 pct. i de samlede beregninger.

Fagopdeling

Omkostningerne er desuden fordelt på fagene:

- Arbejdsplads
- Byggemodning
- Fundering
- Betonarbejde
- Murerarbejde
- Tømrerarbejde
- Snedkerarbejde
- Gulvbelægningsarbejde
- Malerarbejde
- VVS-arbejde
- El-arbejde

Materialeindeks for hvert byggefag

I beregningerne opgøres prisændringerne for udvalgte materialer inden for hvert fag, og disse prisændringer benyttes derefter til at fremskrive materialeindekserne. Materialeindekset for arbejdsplads-faget beregnes som et vægtet gennemsnit af de øvrige fags materialeindekser. Disse indekser vægtes efter det ovenfor omtalte vægtgrundlag, så der fremkommer et samlet materialeindeks.

Arbejds løn

Udviklingen i lønudgiften beregnes ligeledes pr. byggefag, hvorefter de respektive lønindekser fremskrives og sammenvejes til et samlet lønindeks efter de lønvægte, der indgår i byggeomkostningsindekset.

Prisudviklingen

Materialepriser

I det reviderede byggeomkostningsindeks indgår ca. 450 varer. Priserne på disse varer hentes for hver opgørelse i prisdatabaserne hos de største importører af byggematerialer til Grønland. For enkelte varegrupper, fx fliser og vinduer, indhentes priser via danske firmaer med stor eksport af disse varer til Grønland. Udgår en vare, findes normalt en erstatningsvare, som herefter indgår i beregningen.

Fragt

Udviklingen i fragtpriserne for de varer, der indgår i byggeriet, er beregnet på baggrund af de hos Royal Arctic Line A/S gældende tariffer.

Arbejds løn

Da der ikke eksisterer en lønstatistik for det grønlandske arbejdsmarked, er udviklingen i lønomkostningerne inden for boligbyggeriet baseret på udviklingen i de tilsvarende danske lønninger. Denne metode vurderes at give et retvisende billede af lønudviklingen på det grønlandske arbejdsmarked i bygge- og anlægssektoren.

Udgivelser

To halvårslige offentliggørelser

Indekset udgives to gange årligt. Indekset pr. 1. januar udgives senest ved udgangen af marts, og indekset pr. 1. juli udgives senest ved udgangen af september. Der offentliggøres kun endelige tal.

Næste udgivelse

Byggeomkostningsindekset pr. 1. juli 2018

Tidligere udgivelser

Byggeomkostningsindekset pr. 1. januar 2018

Byggeomkostningsindekset pr. 1. juli 2017

Byggeomkostningsindekset pr. 1. januar 2017

Byggeomkostningsindekset pr. 1. januar 2016

Byggeomkostningsindekset pr. 1. juli 2015

Byggeomkostningsindekset pr. 1. januar 2015

Byggeomkostningsindekset pr. 1. juli 2014

Byggeomkostningsindekset pr. 1. januar 2014

Byggeomkostningsindekset pr. 1. juli 2013

Byggeomkostningsindekset pr. 1. januar 2013

Byggeomkostningsindekset pr. 1. juli 2012

Byggeomkostningsindekset pr. 1. januar 2012

Byggeomkostningsindekset pr. 1. juli 2011

Byggeomkostningsindekset pr. 1. januar 2011

Byggeomkostningsindekset pr. 1. juli 2010

Byggeomkostningsindekset pr. 1. januar 2010

Byggeomkostningsindekset pr. 1. juli 2009

Byggeomkostningsindekset pr. 1. januar 2009

Byggeomkostningsindekset pr. 1. juli 2008

Byggeomkostningsindekset pr. 1. januar 2008

Byggeomkostningsindekset pr. 1. juli 2007

Signatur forklaring:

... Oplysninger foreligger ikke

.. Oplysninger for usikre til at angives eller diskretionshensyn

. Tal kan efter sagens natur ikke forekomme

0 Mindre end halvdelen af den anvendte enhed

- Nul

* Foreløbigt eller anslået tal

Eventuel henvendelse

Aviak L. Nielsen

E-mail: alan@stat.gl

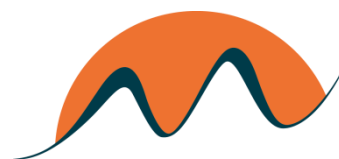
Priser

Grønlands Statistik

Postboks 1025 · 3900 Nuuk

Tlf.: +299 34 57 70 · Fax: +299 34 57 90

www.stat.gl · e-mail: stat@stat.gl



NAATSORSUEQQISSAARTARFIK
GRØNLANDS STATISTIK STATISTICS GREENLAND