

Offentlige finanser 2023

Indholdsfortegnelse

1. Indledning	2
2. Samlet offentlig forvaltning og service	3
Oversigt 2.1 Funktionel fordeling af udgifter i offentlig forvaltning og service	3
Oversigt 2.2 Realøkonomisk fordeling af udgifter i offentlig forvaltning og service	4
3. Den kommunale sektor	6
Figur 3.1 Funktionel fordeling af udgifter i den kommunale sektor 2023	6
Oversigt 3.1 Realøkonomisk fordeling af udgifter i den kommunale sektor	7
4. Den selvstyrede sektor	9
Figur 4.1 Funktionel fordeling af selvstyrets udgifter 2023	9
Oversigt 4.1 Realøkonomisk fordeling af selvstyrets udgifter	10
5. Den statslige sektor	12
Figur 5.1 Funktionel fordeling af udgifter i den statslige sektor 2023	12
6. Kilder	13
7. Begreber og retningslinjer	13
8. Tabelafsnit	25
Udgifter i offentlig forvaltning og service, realøkonomisk fordeling	26
Indtægter i offentlig forvaltning og service, realøkonomisk fordeling	27
Udgifter i den kommunale sektor, realøkonomisk fordeling	28
Indtægter i den kommunale sektor, realøkonomisk fordeling	29
Udgifter i den selvstyrede sektor, realøkonomisk fordeling	30
Indtægter i den selvstyrede sektor, realøkonomisk fordeling	31
Udgifter i den statslige sektor, realøkonomisk fordeling	32
Indtægter i den statslige sektor, realøkonomisk fordeling	33
Udgifter i offentlig forvaltning og service, funktionel fordeling	34
Udgifter i den kommunale sektor, funktionel fordeling	35
Udgifter i den selvstyrede sektor, funktionel fordeling	36
Udgifter i den statslige sektor, funktionel fordeling	37

1. Indledning

Denne statistik belyser økonomien i den kommunale, den selvstyrede og den statslige sektor samt den samlede sektor for offentlig forvaltning og service i Grønland. Den udarbejdes efter retningslinjerne i de internationale nationalregnskabssystemer, hhv. *System of National Accounts 1993* (SNA 93) og *Det europæiske nationalregnskabssystem 1995* (ENS 1995). Det sikrer en høj grad af sammenlignelighed med andre lande. Dog er det vigtigt, at sammenligningen sker med lande på nogenlunde samme udviklingstrin. I denne publikation fremstilles udviklingen i Grønlands offentlige finanser gennem perioden 2019-2023.

Publikationen er opdelt i tre sektioner, der kan læses samlet eller hver for sig. I kapitel 2-5 belyses økonomien i henholdsvis den samlede offentlige forvaltning og servicesektor, den kommunale sektor, den selvstyrede sektor samt den statslige sektor.

Kildematerialet bag statistikken gennemgås i kapitel 6, mens begreber og retningslinjer ifølge de internationale nationalregnskabssystemer gennemgås i kapitel 7. Samtidig gennemgås tabelopstillingerne, der anvendes i nærværende publikation, hvorefter de offentlige udgifter og indtægter opgøres efter henholdsvis reale transaktionstyper (de realøkonomiske fordelinger) og efter formål (den funktionelle fordeling). I afsnittet om begreber og retningslinjer findes en grundig gennemgang af de to fordelinger bl.a. den nyere funktionelle fordeling COFOG, *Classification of Functions of Government*.

Publikationen afrundes i kapitel 8 med et tabelafsnit. Tabellerne i kapitel 8 er detaljerede udgaver af de mindre oversigter i kapitel 2-5.

Detaljerede elektroniske oplysninger om Grønlands offentlige finanser for perioden 1994-2023 findes i Grønlands Statistikbank på hjemmesiden bank.stat.gl.

Revisioner i denne publikation

Tallene i denne publikation er revideret i årene 2019-2022. Revisionen skyldes at der i tidligere udgivelser indgik foreløbige kommunale regnskaber. De regnskaber der efterfølgende er blevet afsluttet, indgår nu med endelige regnskaber. Der er desuden foretaget enkelte revisioner i regnskabet for den statslige sektor i 2022.

De kommunale regnskaber blev trukket fra det fællesoffentlige økonomisystem den 1. september 2024. På det tidspunkt var regnskaberne for Kommune Kujalleq i 2022 og 2023 endnu ikke færdige. Tallene for 2022 og 2023 betragtes derfor som foreløbige.

2. Samlet offentlig forvaltning og service

Grønlands samlede offentlige forvaltning og servicesektor afholdt i 2023 udgifter for 13.843 mio. kr. Det svarer til en stigning på 7,5 pct. ift. 2022, hvor de samlede offentlige udgifter udgjorde 12.874 mio. kr.

Udgifter til social beskyttelse udgør det største område under offentlig forvaltning og service. Området omfatter udgifter til forsorg for familier og børn, handicappede og ældre, forebyggelse, kontante sikringsydelse, sociale institutioner m.m. I 2023 steg de samlede udgifterne til social beskyttelse med 1,4 pct. til 3.810 mio. kr.

Undervisning er det andet store område under offentlig forvaltning og service. I 2023 blev der anvendt 2.715 mio. kr. på undervisning. Det er en stigning på 28,1 pct. ift. 2022, som følge af større anlægsarbejde i Kommuneqarfik Sermersooq.

Det offentlige sundhedssystem varetages af Grønlands Selvstyre, og omfatter hospitaler, almene konsultationer, tandklinikker m.m. I 2023 blev der anvendt 1.856 mio. kr. på sundhedsvæsenet, hvilket er 3,3 pct. mere end året før.

Generelle offentlige tjenester omfatter driften af den offentlige administration i kommuner og selvstyre. I 2023 udgjorde udgifterne til generelle offentlige tjenester til 1.748 mio. kr., hvilket er et fald på 3,6 pct.

Oversigt 2.1

Funktionel fordeling af udgifter i offentlig forvaltning og service

	2019	2020	2021	2022	2023
	Mio. kr.				
Udgifter i alt	11.759	12.612	12.671	12.874	13.843
Overordnede offentlige tjenester	2.753	2.942	3.055	3.054	3.130
1 Generelle offentlige tjenester	1.549	1.673	1.721	1.813	1.748
2 Forsvar	261	251	294	278	323
3 Offentlig orden og sikkerhed	942	1.018	1.040	963	1.059
Økonomi og miljø	1.473	1.612	1.474	1.430	1.508
4 Økonomiske anliggender	1.227	1.378	1.223	1.226	1.201
5 Miljøbeskyttelse	246	234	251	204	307
Samfundsmæssige og sociale forhold	7.533	8.058	8.142	8.390	9.205
6 Boliger og offentlige faciliteter	179	225	274	345	343
7 Sundhedsvæsen	1.643	1.957	1.818	1.796	1.856
8 Fritid, kultur og religion	438	434	441	372	481
9 Undervisning	2.028	2.050	2.065	2.120	2.715
10 Social beskyttelse	3.245	3.392	3.543	3.757	3.810

Anm.: Opgørelsen er konsolideret, og overførsler mellem de offentlige delsektorer er derfor, i henhold til ENS 1995, ikke medtaget. Derudover er kapitaltilskud til egne kvasiselskaber ikke indeholdt i statistikken. I 2023 udgør kapitaltilskud til egne kvasiselskaber 49 mio. kr.

Kilde: <https://bank.stat.gl/OFDFUNK>

Økonomiske anliggender omfatter generelle anliggender indenfor økonomi, handel og arbejdsmarked samt offentlige aktiviteter vedr. landbrug, fiskeri, fangst, energi, råstof, transport, kommunikation samt forskning og udvikling indenfor økonomi. I 2023 var udgifterne til økonomiske anliggender 1.201 mio. kr.

Boliger og offentlige faciliteter omfatter udgifter til drift af udlejningsboliger, boligbyggeri, byggemodning, vandforsyning, gadebelysning, F&U vedr. boliger

og offentlige faciliteter samt administration af boliger og offentlige faciliteter. I 2023 blev der anvendt 343 mio. kr. på boliger og offentlige faciliteter.

I oversigt 2.2 vises den samlede offentlige forvaltning og servicesektors udgifter og indtægter fordelt på type i henhold til den realøkonomiske fordeling.

Oversigt 2.2

Realøkonomisk fordeling af udgifter i offentlig forvaltning og service

	2019	2020	2021	2022	2023
	Mio. kr.				
1. Driftsudgifter	11.010	11.587	11.619	11.848	12.195
1.1 Konsum i alt	9.017	9.461	9.507	9.618	9.988
1.2 Løbende overførsler	1.993	2.127	2.113	2.230	2.207
2. Kapitaludgifter	749	1.025	1.052	1.026	1.648
2.1 Kapitalakkumulation	698	945	917	897	1.566
2.2 Kapitaloverførsler	52	79	134	128	82
A. Udgifter i alt	11.759	12.612	12.671	12.874	13.843
3. Driftsindtægter	13.008	12.868	12.783	13.567	14.127
3.1 Erhvervsindtægter	720	754	743	750	799
3.2 Formueindtægter	890	337	388	421	446
3.3 Produktions- og importskatter	1.207	1.239	1.233	1.389	1.460
3.4 Løbende skatter	4.618	4.907	4.913	5.318	5.414
3.5 Andre løbende overførsler	5.572	5.631	5.506	5.689	6.008
4. Kapitalindtægter	-	-	-	-	-
B. Indtægter i alt	13.008	12.868	12.783	13.567	14.127
C. Driftsoverskud (3-1) bruttoopsparing)	1.998	1.281	1.164	1.718	1.932
D. Drifts- og kapitaloverskud (B-A) (fordringserhvervelse, netto)	1.249	256	112	692	284

Anm.: Opgørelsen er konsolideret, og overførsler mellem de offentlige delsektorer er derfor, i henhold til ENS 1995, ikke medtaget. Derudover er kapitaltilskud til egne kvasiselskaber ikke indeholdt i statistikken. I 2023 udgør kapitaltilskud til egne kvasiselskaber 49 mio. kr.

Kilde: <https://bank.stat.gl/OFDREAU> og <https://bank.stat.gl/OFDREAI>

De offentlige finanser viste i 2023 et samlet overskud på 284 mio. kr. Det er en reduktion ift. 2022, hvor de samlede offentlige finanser viste et overskud på 692 mio. kr. Den reducerede fordringserhvervelse kan primært henføres til den kommunale sektor, og skyldes betydeligt øgede kapitaludgifter i 2023.

Det er vigtigt at bemærke, at saldoen i de offentlige finanser ikke må forveksles med DAU-saldoen i landskassens eller kommunernes regnskaber. DAU er en forkortelse for Drift, Anlæg og Udlån. I statistikken over de offentlige finanser betragtes udlån ikke som en udgift, - men som en finansiel transaktion, der ikke påvirker fordringsrhvervelsen. På samme vis indgår overførsler mellem årene samt overførsler til og fra anlægs- og renoveringsfonde heller ikke i statistikken over de offentlige finanser. Disse sidestilles i stedet med opsparing, hvilket også er en finansiel transaktion.

Udgifter til fremstilling af offentlige serviceydelser – det offentlige konsum – omfatter udgifter til aflønning af ansatte, forbrug af fast realkapital samt forbrug i produktionen fratrukket indtægter fra salg af varer og tjenester. Den største del af konsumet dækker aflønning af offentligt ansatte. I 2023 steg de samlede lønudgifter med 2,7 pct. til 5.499 mio. kr. Forbrug i produktionen steg med 5,0 pct. til 4.813 mio. kr. Indtægter fra salg af varer og tjenester steg med 6,5 pct. til 1.070 mio. kr. Samlet set steg det offentlige konsum dermed til 9.988 mio. kr. svarende til en stigning på 3,8 pct., jf. tabel 1a i tabelafsnittet i kapitel 8.

De offentlige investeringer omfatter faste nyinvesteringer samt køb og salg af ejendomme. Den samlede kapitalakkumulation steg med 669 mio. kr. til 1.648 mio. kr. i 2023, primært som følge af kommunalt skolebyggeri i Kommuneqarfik Sermersooq. Herudover omfatter de offentlige investeringer kapitaloverførsler til selskaber, private husholdninger og private nonprofit-institutioner. De samlede kapitaloverførsler faldt med 46 mio. kr. til 82 mio. kr. Resultatet for 2023 blev at de samlede offentlige investeringer steg med 60,6 pct. til 1.648 mio. kr.

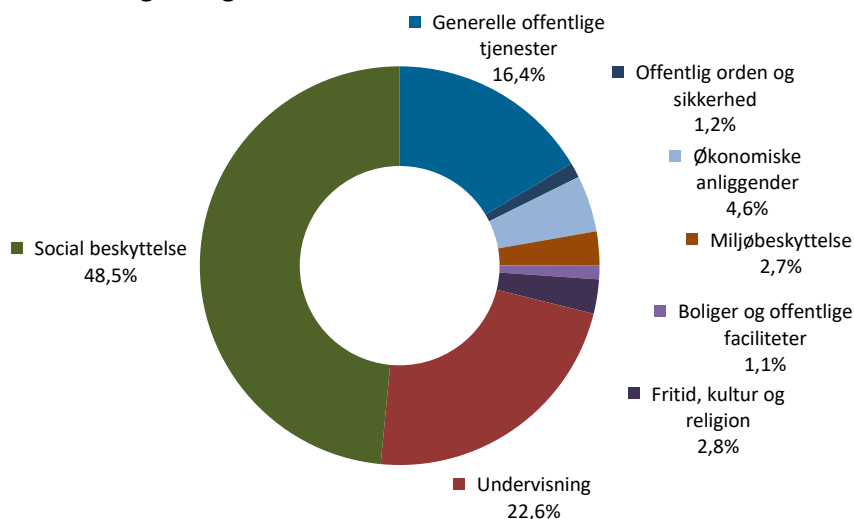
De samlede offentlige indtægter steg med 560 mio. kr. til 14.127 mio. kr. svarende til en stigning på 4,1 pct. Heraf udgør andre løbende overførsler 42,5 pct. svarende til 6.008 mio. kr. Andre løbende overførsler omfatter bloktilskud fra Danmark, betalinger fra EU, statens bidrag til miljøforbedringer, Grønlands andel af Nationalbankens overskud samt refusion ift. udgifter i den statslige sektor. Indtægten fra løbende skatter steg med 96 mio. kr. til 5.414 mio. kr. svarende til en stigning på 1,8 pct.

3. Den kommunale sektor

Den kommunale sektor afholdt i 2023 udgifter for 7.180 mio. kr. De kommunale udgifter er dermed steget 15,6 pct. ift. 2022, hvor de samlede drifts- og kapitaludgifter anløb 6.210 mio. kr. I figur 3.1 vises kommunernes udgifter i 2023 fordelt på den funktionelle fordeling.

Figur 3.1

Funktionel fordeling af udgifter i den kommunale sektor 2023



Kilde: <https://bank.stat.gl/OFDUNK>

Social beskyttelse er det største område under kommunerne, og omfatter udgifter til sociale velfærdsforanstaltninger som forsorg for familier, børn og unge, handicappede og ældre, herunder institutioner, boliger, forebyggelse m.m. samt en række kontante ydelser ved sygdom, invaliditet og arbejdsløshed samt ydelser til boligsikring, revalidering, social førtidspension, alderspension m.m. I 2023 udgjorde udgifterne til social beskyttelse 3.481 mio. kr. svarende til 48,5 pct. af de samlede kommunale udgifter.

Undervisning er et andet vigtigt kommunalt anliggende. Udgifter til undervisning omfatter drift af kommunale skoler, ungdomsskoler, kollegier og skolehjem samt uddannelsestilskud. I 2023 udgjorde udgifter til undervisning 1.625 mio. kr. svarende til 22,6 pct. af de samlede kommunale udgifter.

Udgifter til generelle offentlige tjenester omfatter udgifter til drift af den kommunale forvaltning, kommunal- og bygdebestyrelse, afholdelse af valg samt kommissioner, råd og nævn m.m. I 2023 udgjorde udgifterne til generelle offentlige tjenester 1.181 mio. kr. svarende til 16,4 pct. af de samlede udgifter.

Miljøbeskyttelse dækker over udgifter vedr. indsamling, behandling og bortskaffelse af affald og spildevand, drift af forbrændingsanlæg, modtagestationer for miljøfarligt affald m.m. Udgifter til miljøbeskyttelse udgjorde 196 mio. kr. i 2023 svarende til 2,7 pct. af de samlede udgifter.

Økonomiske anliggender vedrører aktiviteter på arbejdsmarkedet, tilskud til landbrug, fiskeri og jagt, fremstilling af el og varme, transport samt aktiviteter inden for industri, handel, turisme m.m. I 2023 udgjorde økonomiske anliggender 329 mio. kr. svarende til 4,6 pct. af de kommunale udgifter.

Udgifter til boliger og offentlige faciliteter omfatter drift af udlejningsboliger, boligbyggeri, byggemodning, vandforsyning, gadebelysning, F&U vedr. boliger og offentlige faciliteter samt administration af boliger og offentlige faciliteter. De samlede udgifter vedr. boliger og offentlige faciliteter udgjorde 82 mio. kr. i 2023 svarende til 1,1 pct. af de kommunale udgifter.

I oversigt 3.1 gengives de kommunale udgifter og indtægter fordelt på type i henhold til den realøkonomiske fordeling.

Oversigt 3.1

Realøkonomisk fordeling af udgifter i den kommunale sektor

	2019	2020	2021	2022	2023
	Mio. kr.				
1. Driftsudgifter	5.276	5.459	5.626	5.803	5.978
1.1 Konsum i alt	4.152	4.264	4.404	4.573	4.691
1.2 Løbende overførsler	1.124	1.194	1.222	1.230	1.288
2. Kapitaludgifter	469	581	502	407	1.201
2.1 Kapitalakkumulation	455	551	467	376	1.201
2.2 Kapitaloverførsler	14	30	35	31	-
A. Udgifter i alt	5.745	6.039	6.127	6.210	7.180
3. Driftsindtægter	6.002	6.131	6.200	6.517	6.713
3.1 Erhvervsindtægter	373	372	372	380	412
3.2 Formueindtægter	17	15	19	22	4
3.3 Løbende skatter	3.428	3.518	3.674	3.920	4.035
3.4 Andre løbende overførsler	2.184	2.226	2.136	2.195	2.261
4. Kapitalindtægter	6	-	-	13	-
B. Indtægter i alt	6.008	6.131	6.200	6.530	6.713
C. Driftsoverskud (3-1) (bruttoopsparing) ...	726	672	575	714	734
D. Drifts- og kapitaloverskud (B-A) (fordringserhvervelse, netto)	263	92	73	320	-467

Anm.: Opgørelsen er konsolideret, og overførsler mellem de offentlige delsektorer er derfor, i henhold til ENS 1995, ikke medtaget. Derudover er kapitaltilskud til egne kvasiselskaber ikke indeholdt i statistikken. I 2023 udgør kapitaltilskud til kommunernes egne kvasiselskaber 34 mio. kr.

Kilde: <https://bank.stat.gl/OFDREAU> og <https://bank.stat.gl/OFDREAU>

De kommunale finanser viste et samlet underskud på 467 mio. kr. i 2023. Dette underskud er i høj grad drevet af øgede anlægsudgifter i Kommuneqarfik Sermersooq. I den forbindelse skal det bemærkes, at anlæg- og renoveringsudgifter i Kommuneqarfik Sermersooq finansieres gennem opsparede midler i kommunens Anlægs- og Renoveringsfond. Der er således tale om et finansieret underskud i den kommunale sektor. Indtægterne fra løbende indkomstskatter steg ift. 2022. Driftsudgifterne steg ligeledes. Driftsoverskuddet, kaldet bruttoopsparingen, steg med 2,7 pct. til 734 mio. kr.

Udgifter til fremstilling af kommunale tjenesteydelser (konsumudgifter) steg med 117 mio. kr. til 4.691 mio. kr. En stigning på 2,6 pct. Den største del af konsumet dækker aflønning af kommunalt ansatte, der i 2023 steg med 4 mio. kr. til 2.643 mio. kr. Den øvrige del af konsumet dækker forbrug af fast realkapital, forbrug i produktionen fratrukket indtægter fra salg af varer og tjenester. Forbrug i produktionen steg med 81 mio. kr. til 1.881 mio. kr.

De samlede kommunale investeringer, der omfatter faste nyinvesteringer samt køb og salg af ejendomme, steg med 794 mio. kr. til 1.201 mio. kr. i 2023 svarende til en stigning på 195,1 pct.

Finansiering af de kommunale aktiviteter sker primært via indkomstskat samt tilskud fra Grønlands Selvstyre. I 2023 udgjorde de løbende skatter 4.035 mio. kr., hvilket var en stigning på 2,9 pct. ift. 2022. Løbende overførsler fra bl.a. selvstyret og den danske stat udgjorde 2.261 mio. kr. hvilket er 3,0 pct. mere end i 2022.

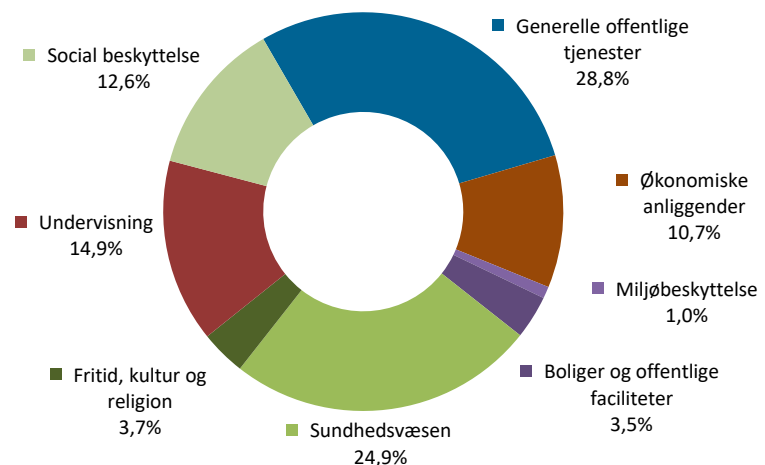
Samlet set steg de kommunale udgifter i 2023 med 970 mio. kr. eller 15,6 pct. ift. 2022. De samlede indtægter steg med 183 mio. kr., hvilket medførte en forbedret driftssaldo, kaldet bruttoopsparing. Fordringserhvervelsen, der viser drifts- og kapitaloverskuddet, faldt dog som nævnt, og viste et underskud på 467 mio. kr.

4. Den selvstyrede sektor

Det grønlandske selvstyre afholdt i 2023 udgifter for 7.448 mio. kr. Selvstyrets udgifter er dermed faldet med 152 mio. kr. ift. 2022, hvor udgifterne var på 7.600 mio. kr.

I figur 4.1 vises selvstyrets udgifter i 2023 efter den funktionelle fordeling. Administration i de enkelte departementer og styrelser søges så vidt muligt placeret i den relevante funktionelle fordeling.

Figur 4.1
Funktionel fordeling af selvstyrets udgifter 2023



Kilde: <https://bank.stat.gl/OFDUNK>

Grønlands Selvstyre er ansvarlig for driften af sundhedssystemet, som i 2023 udgør den største udgiftspost i selvstyrets forbrug efter de generelle offentlige tjenester. Udgifterne til sundhedssektoren anløb 1.856 mio. kr. svarende til 24,9 pct. af de samlede udgifter.

Udgifter til undervisning udgjorde 1.108 mio. kr. i 2023, hvilket er et fald ift. 2022. Udgifterne til undervisning udgjorde dermed 14,9 pct. af selvstyrets udgifter.

Social beskyttelse er ligeledes et stort område under selvstyret. I 2023 blev 935 mio. kr., svarende til 12,6 pct. af selvstyrets budget, anvendt til forsorg for familier, børn og unge, handicappede og ældre, herunder institutioner, boliger, forebyggelse m.m. samt en række kontante ydelser til underholdsbidrag, dagpenge ved barsel, boligsikring, revalidering, bekæmpelse af sæsonledighed, social førtidspension, pension m.m.

De sidste store områder i selvstyrets forbrug er generelle offentlige tjenester og økonomiske anliggender. Posterne dækker hhv. drift af den selvstyrede forvaltning bl.a. Naalakkersuisut (Landsstyret), departementet for finanser, udenrigsanliggender m.m. samt forskellige finansielle transaktioner og støtte til virksomheder beskæftiget med handel og service og turisme samt primær-erhvervene fiskeri og fangst samt landbrug. Udgifter til generelle offentlige tjenester udgjorde 2.142 mio. kr., mens udgifterne til økonomiske anliggender anløb 800 mio. kr. i 2023.

På boligområdet anvender Grønlands Selvstyre primært sine midler indenfor nybyggeri og renovering af den eksisterende offentlige bygningsmasse. Posten udgjorde således 262 mio. kr. svarende til 3,5 pct. af selvstyrets udgifter i 2023.

I oversigt 4.1 vises selvstyrets udgifter og indtægter fordelt på type i henhold til den realøkonomiske fordeling.

Oversigt 4.1

Realøkonomisk fordeling af selvstyrets udgifter

	2019	2020	2021	2022	2023
	Mio. kr.				
1. Driftsudgifter	6.596	6.981	6.727	6.935	6.991
1.1 Konsum i alt	3.569	3.846	3.718	3.725	3.787
1.2 Løbende overførsler	3.027	3.135	3.009	3.210	3.204
2. Kapitaludgifter	312	462	587	665	457
2.1 Kapitalakkumulation	243	389	450	522	365
2.2 Kapitaloverførsler	69	73	137	144	92
A. Udgifter i alt	6.908	7.443	7.314	7.600	7.448
3. Driftsindtægter	7.894	7.607	7.333	7.923	8.155
3.1 Erhvervsindtægter	336	370	360	359	376
3.2 Formueindtægter	873	322	370	399	441
3.3 Produktions- og importskatter	1.207	1.239	1.233	1.389	1.460
3.4 Løbende skatter	1.190	1.390	1.239	1.398	1.378
3.5 Andre løbende overførsler	4.287	4.287	4.131	4.378	4.498
4. Kapitalindtægter	-	-	-	-	-
B. Indtægter i alt	7.894	7.607	7.333	7.923	8.155
C. Driftsoverskud (3-1) (bruttoopsparing) ...	1.298	627	606	988	1.164
D. Drifts- og kapitaloverskud (B-A) (fordringserhvervelse, netto)	986	165	19	323	707

Anm.: Opgørelsen er konsolideret, og overførsler mellem de offentlige delsektorer er derfor, i henhold til ENS 1995, ikke medtaget. Derudover er kapitaltilskud til egne kvasiselskaber ikke indeholdt i statistikken. I 2023 udgør kapitaltilskud til selvstyrets egne kvasiselskaber 15 mio. kr.

Kilde: <https://bank.stat.gl/OFDREAU> og <https://bank.stat.gl/OFDREAI>

Selvstyret havde i 2023 et samlet drifts- og kapitaloverskud på 707 mio. kr. Fordringserhvervelsen er dermed forbedret væsentligt ift. 2022. Årsagen til det øgede overskud skal findes i en stigning i indtægter fra såvel produktions- og importskatter, formueindtægter, erhvervsindtægter samt fra andre løbende overførsler. I tillæg hertil faldt kapitaludgifterne betydeligt, hvilket efterlod rigeligt plads til en mindre stigning i driftsudgifterne. Driftsoverskuddet, også kaldet bruttoopsparing, steg således med 175 mio. kr. til 1.164 mio. kr. i 2023.

Fordringserhvervelsen i de offentlige finanser må ikke forveksles med DAU-saldoen i landskassens årsregnskab, der ifølge Landskassens Regnskab viste et overskud på 431 mio. kr. i 2023. At fordringserhvervelsen i de offentlige finanser kan vise et overskud på 707 mio. kr. skyldes, at visse bogførte udgifter i Landskassen ikke skal inkluderes i de offentlige finanser.

Det drejer sig om finansielle poster som udlån, omrokeringsreserver, aktieerhvervelse, interne overførsler, overførsler mellem årene, tilskud til egne

kvasiselskaber samt ikke-aktiverede bogførte bevillinger til Anlægs- og Renoveringsfonden på tilsammen 276 mio. kr. i 2023. Bevillinger til Anlægs- og Renoveringsfonden samt overførsler til Fonden For Langsigtede Investeringer aktiveres som kapitaludgifter i de offentlige finanser i det øjeblik, hvor bevillingen udmønter sig i et reelt ikke-finansielt forbrug. Indtil da betragtes bevillingen eller overførslen udelukkende som opsparede midler.

Udgifter til fremstilling af tjenesteydelser (konsumudgifter) steg i 2023 med 63 mio. kr. til 3.787 mio. kr. svarende til en stigning på 1,7 pct. De største komponenter af i konsumet dækker aflønning af ansatte, der i 2023 steg med 98 mio. kr. til 2.215 mio. kr. samt forbrug i produktionen, der faldt med 7 mio. kr. til 1.922 mio. kr. Indtægter fra salg af varer og tjenester steg med 44 mio. kr. til 692 mio. kr. svarende til en stigning på 6,8 pct.

Udgifter til faste nyinvesteringer samt køb og salg af ejendomme faldt med 157 mio. kr. til 365 mio. kr. svarende til et fald på 30,1 pct. Kapitaloverførsler faldt med 52 mio. kr. til 92 mio. kr. Sammenlagt faldt selvstyrets investeringer dermed med 209 mio. kr. til 457 mio. kr.

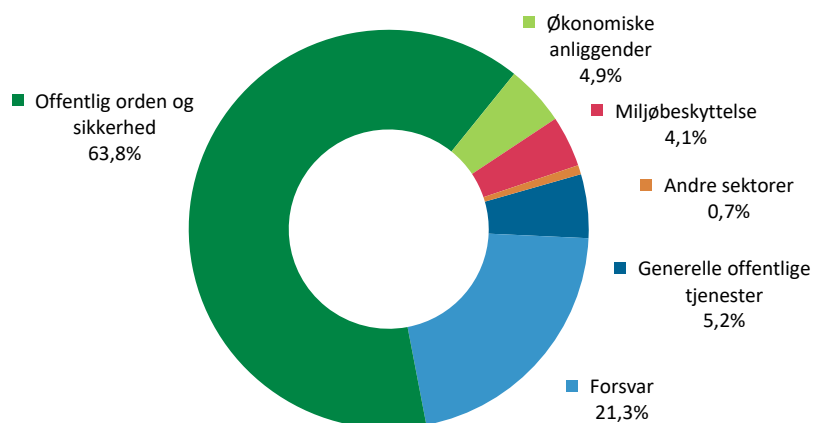
Selvstyrets samlede indtægter steg i 2023 med 232 mio. kr. til 8.155 mio. kr. svarende til en stigning på 2,9 pct. En betydelig del af indtægterne består af løbende overførsler fra EU og den danske stat. I 2023 udgjorde disse overførsler 4.498 mio. kr. En stor del heraf føres videre som drifts- og kapitaltilskud til de grønlandske kommuner. Således blev 2.261 mio. kr. heraf således videreført til kommunerne i 2023.

5. Den statslige sektor

Den statslige sektor afholdt i 2023 udgifter for 1.521 mio. kr. i og ved Grønland. Udgifterne i den statslige sektor er dermed steget med 15,1 pct. ift. 2022, hvor de samlede udgifter androg 1.322 mio. kr.

I figur 5.1 fordeles udgifterne i den statslige sektor i 2023 efter den funktionelle fordeling.

Figur 5.1
Funktionel fordeling af udgifter i den statslige sektor 2023



Kilde: <https://bank.stat.gl/OFDUNK>

Opretholdelse af offentlig orden og sikkerhed er det største indsatsområde for den statslige sektor. Det drejer sig om politi, retsvæsen samt fængsler og anstalter. I 2023 udgjorde udgifterne til offentlig orden og sikkerhed 970 mio. kr. svarende til 63,8 pct. af de samlede udgifter i den statslige sektor.

Forsvaret er den statslige sektors anden store udgiftspost. Forsvaret omfatter Arktisk Kommando, Slædepatruljen Sirius og Beredskabsstyrelsen. Udgifter til forsvaret udgjorde 323 mio. kr. i 2023. Udgifter til forsvaret udgjorde dermed 21,3 pct. af de samlede udgifter i den statslige sektor.

Generelle offentlige tjenester omfatter Søfartsstyrelsen, Rigsombuddet samt grundforskning bl.a. Danmarks og Grønlands Geologiske Undersøgelser (GEUS). Udgifterne til generelle offentlige tjenester udgjorde 79 mio. kr. i 2023 svarende til 5,2 pct. af de samlede udgifter i den statslige sektor.

Den statslige sektors udgifter består primært af konsum i form af lønninger samt forbrug i produktionen. Den realøkonomiske fordeling af indtægterne beregnes residualt, idet den statslige sektor antages at være direkte dækket af den danske stat.

6. Kilder

Statistikken over de offentlige finanser bygger på en række kilder, der bearbejdes og sammenstykkedes til en samlet og fuldt dækkende opgørelse over Grønlands offentlige økonomi. Hovedkilderne er de kommunale regnskaber, Landskassens regnskab samt opgørelser over de danske ministeriers udgifter i og ved Grønland. Desuden anvendes en række virksomhedsregnskaber. I tilfælde hvor primærstatistiske data ikke foreligger, anvendes såkaldte imputationer. Det gælder fx opgørelsen af forbrug af fast realkapital.

Siden 2018 er de offentlige regnskaber gradvist omlagt i henhold til en ny fællesoffentlig kontoplan. Fremadrettet konteres udgifter og indtægter i kommuner og selvstyre således mere ensartet.

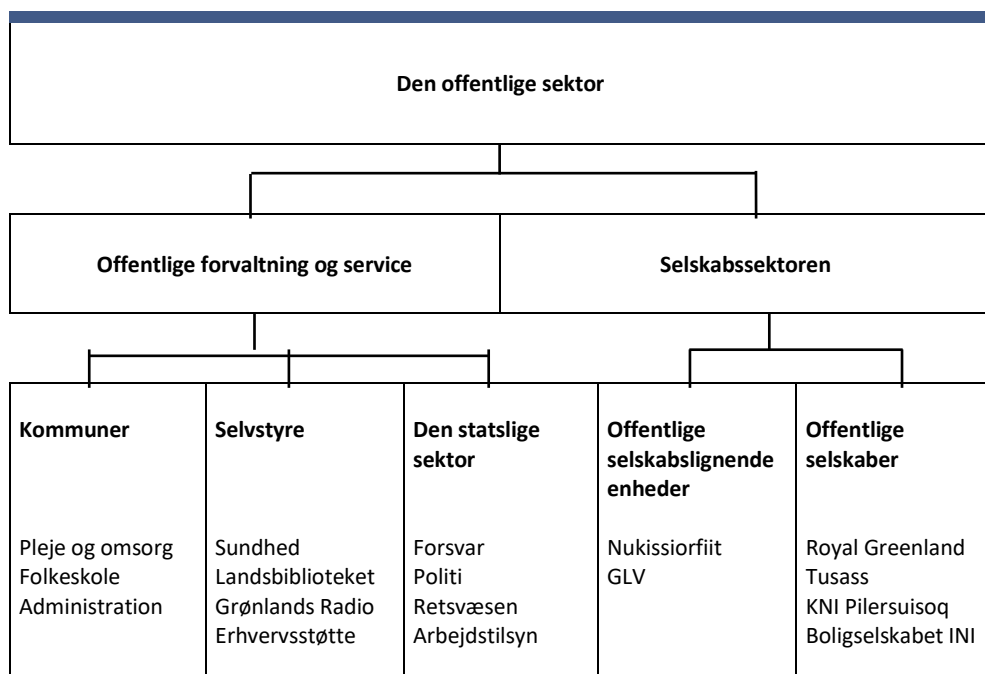
7. Begreber og retningslinjer

Statistikken opgøres i henhold til retningslinjerne beskrevet i de internationale nationalregnskabsmanualer, dvs. *System of National Accounts 1993* (SNA 93) og *Det Europæiske Nationalregnskabssystem 1995* (ENS 1995). Det danske statistiksystem over de offentlige finanser har været en væsentlig inspirationskilde for nærværende statistik.

Ved analyse af den offentlige økonomi er det vigtigt at holde sektorafgrænsningen klar. Sammenhængen mellem de enkelte sektorer er illustreret i nedenstående figur, der danner udgangspunkt for gennemgangen i de følgende afsnit. De i figuren anførte eksempler er ikke udtømmende.

Figur 7.1

Den offentlige sektor



7.1 Offentlig forvaltning og service

Ikke-markedsmæssige offentlige tjenester

Den offentlige forvaltning og servicesektor omfatter myndigheder og institutioner, der overvejende producerer ikke-markedsmæssige offentlige tjenester til kollektivt forbrug, foretager omfordelinger af samfundets indkomster og formuer, samt generelt søger at fremme den økonomiske udvikling. Ved ikke-markedsmæssige tjenester forstås de tjenester, der aktivt kontrolleres af offentlige myndigheder, og som stilles gratis til rådighed for offentligheden.

Finansieringen af den offentlige forvaltning og servicesektor sker hovedsageligt gennem opkrævning af skatter og afgifter, til en mindre grad også gennem salg af varer og tjenester eller brugerbetaling fx i daginstitutioner.

Offentlig forvaltning og service i Grønlands opdeles i tre delsektorer:

- Den kommunale sektor
- Den selvstyrede sektor
- Den statslige sektor i Grønland

Kangerlussuaq og Pituffik

Den kommunale sektor er en samlet opgørelse af de offentlige finanser i de grønlandske kommuner. Pituffik – et område udenfor den kommunale inddeling – falder ind under den selvstyrede sektor. Kangerlussuaq behandles tilsvarende i perioden 1999-2001. Siden januar 2002 er administrationen af Kangerlussuaq samt finansieringen heraf varetaget som en bygd under Qeqqata Kommunia.

Den statslige sektor og den danske stat

Der skelnes mellem den statslige sektor i Grønland og den danske stat. Bloktilskuddet fra den danske stat til selvstyret indgår således i statistikken som en indtægt for selvstyret, men ikke som en udgift for den statslige sektor i Grønland.

Kun statslige udgifter afholdt i eller ved Grønland medtages

Den statslige sektor i Grønland omfatter økonomisk aktivitet på områder, der stadig varetages og finansieres direkte af den danske stat. I den forbindelse bør det bemærkes, at de danske ministeriers opgørelse af udgifter i forbindelse med Grønland ofte medtager samtlige udgifter vedrørende Grønland, herunder også udgifter afholdt i Danmark. I henhold til gældende internationale retningslinjer medtages i statistikken over Grønlands offentlige finanser imidlertid kun udgifter, der er afholdt i eller ved Grønland.

7.2 Den offentlige del af selskabssektoren

Et særligt træk ved Grønland er det store offentlige engagement i erhvervslivet. I henhold til de internationale retningslinjer foretages en opdeling af selskaberne, idet der skelnes mellem 1) selskaber, der er en del af offentlig forvaltning og service, 2) offentlige selskabslignende enheder (kvasiselskaber) samt 3) offentlige selskaber.

Selskaber under forvaltningen

Et selskab regnes som en del af forvaltningen, hvis en større del af driftsudgifterne dækkes ved salg af varer og tjenester, dog mindre end 50 pct.

Selskabets driftsudgifter indgår som en del af det offentlige konsum opsplittet i aflønning af ansatte og forbrug i produktionen, mens selskabets indtægter indgår som salg af varer og tjenester. Eksempler på sådanne selskaber er Asiaq/Misissueqqaarnerit (Grønlands Forundersøgelser) og Kalaallit Nunaata Radioa (KNR).

Offentlige kvasiselskaber

Offentlige selskabslignende enheder er enheder organiseret under selvstyret eller kommuner, og hvor mere end 50 pct. af de løbende driftsudgifter dækkes gennem salg af varer og tjenesteydelser på markedsmæssige vilkår. De benævnes ofte som offentlige kvasiselskaber. I den selvstyrede sektor betragtes henholdsvis Nukissiorfiit (Energiforsyningen) og Mittarfeqarfiit (Grønlands Lufthavnsvæsen) som offentlige kvasiselskaber.

Offentlige selskaber

Offentlige selskaber ejes og/eller kontrolleres af det offentlige fx gennem aktiemajoritet, og er som regel organiseret som privatretlige enheder. Eksempler på sådanne selskaber er: A/S Boligselskabet INI, Royal Greenland A/S, KNI Pilersuisoq A/S, Tusass A/S, Royal Arctic Line A/S, Great Greenland A/S, Kalaallit Airports International A/S m.fl.

Overskud og subsidier

Offentlige kvasiselskaber og offentlige selskaber er ikke omfattet af statistikken over offentlig forvaltning og service, da disse enheder efter nationalregnskabs retningslinjer indgår i selskabssektoren. I det omfang offentlig forvaltning og service dækker sådanne selskabers løbende driftsunderskud registreres nettoudgiften dog som subsidier. På samme måde vil overførsler af eventuelle overførte overskud til offentlig forvaltning og service fra sådanne selskaber registreres som overført formueindkomst.

Kapitaltilskud

I henhold til de internationale retningslinjer skal kapitaltilskud til offentlige kvasiselskaber ikke medtages i en statistik over offentlige finanser medmindre der er tale om kapitaloverførsler til et kvasiselskab organisatorisk placeret i en anden sektor end tilskudsyderen. Således inkluderes f.eks. kapitaltilskud fra selvstyret til de kommunalt ejede boliger, mens selvstyrets tilskud til egne kvasiselskaber som Nukissiorfiit (Grønlands Energiforsyning) udelades. Rationalet herfor er, at kapitaloverførsler til kvasiselskaber organiseret i samme offentlige delsektor som tilskudsyderen betragtes som erhvervelse af ejerandelsbeviser, og dermed som en finansiel forskydning. Hvis et offentligt kvasiselskab sælges eller privatiseres, betragtes det som en afhændelse af ejerandelsbeviser, hvorfor indtægter fra salget heller ikke indgår i statistikken.

Grønlandske virksomheder modtog overførsler for 608 mio. kr. i 2023

Overførsler fra offentlig forvaltning og service til grønlandske virksomheder androg 608 mio. kr. i 2023. Heraf faldt 173 mio. kr. i form af subsidier til offentlige kvasiselskaber, mens andre virksomheder modtog 428 mio. kr. i subsidier. Kapitaltilskud til kvasiselskaber i andre sektorer samt andre virksomheder androg samlet 7 mio. kr., jf. tabel 1a i kapitel 8.

Kapitaltilskud på 49 mio. kr. holdes udenfor statistikken

Offentlig forvaltning og service yder desuden kapitaltilskud til kvasiselskaber organiseret i samme sektor som tilskudsyderen. I den selvstyrede sektor drejer det sig typisk om kapitaltilskud til Nukissiorfiit (Energiforsyningen), Mittarfeqarfiit (Grønlands Lufthavnsvæsen) samt offentligt ejede boliger. I den

kommunale sektor drejer det sig om kapitaltilskud til offentligt ejede boliger. Disse kapitaltilskud medtages ikke i statistikken over Grønlands offentlige finanser, idet kapitaltilskuddet betragtes som et ejerandelsbevis; et aktiv, der senere kan sælges. Konkret betyder det, at kapitaltilskud til offentlige kvasiselskaber på 49 mio. kr. i 2023 ikke medtages i statistikken over Grønlands offentlige finanser. Heraf overførtes ca. 14 mio. kr. til anlæg af landingsbaner m.m. samt ca. 35 mio. kr. til forbedring og udvidelse af den offentlige ejede del af boligmassen.

7.3 Realøkonomisk fordeling

Den realøkonomiske fordeling af offentlige udgifter og indtægter har som formål at opdele aktiviteterne efter den måde, hvorpå ressourceallokeringen i økonomien påvirkes. Den realøkonomiske fordeling er forholdsvis entydig og derfor velegnet til sammenligning af sektoren for offentlig forvaltning og service på tværs af lande samt over tid.

Overordnet skelnes der mellem driftsudgifter og kapitaludgifter. Driftsudgifter er udgifter, der vedrører selve driften af den offentlige forvaltning og den deraf følgende produktion af varer og tjenesteydelser. Kapitaludgifter er udgifter, der vedrører investeringer og udbygning af kapitalapparatet i form af bygninger, maskiner o.l.

Driftsudgifter

Driftsudgifter opdeles på konsum og overførsler, idet:

- Konsum er udgifter til forbrugs- og investeringsaktivitet, hvor det offentlige umiddelbart lægger beslag på ressourcer (varer, tjenester og arbejdskraft) i den private sektor, og herved bidrager til den samlede indkomstdannelse i samfundet.
- Overførsler er omfordelende aktiviteter fx folkepension, hvortil der ikke knyttes ressourcer, men hvor der sker en omfordeling af formuer og indkomster mellem økonomiens forskellige sektorer.

Kapitaludgifter

Kapitaludgifter opdeles på kapitalakkumulation og kapitaloverførsler, idet:

- Kapitalakkumulation er den offentlige forvaltning og servicesektors opbygning af kapitalapparatet i form af nyinvesteringer samt bygge- og anlægsudgifter.
- Kapitaloverførslerne er investeringstilskud og overførsler øremærket til anlægsudgifter i andre offentlige delsektorer og virksomheder.

Sammenfattende haves således:

	Konsum
+	Overførsler
=	<u>Driftsudgifter</u>
	Kapitalakkumulation
+	Kapitaloverførsler
=	<u>Kapitaludgifter</u>
	Driftsudgifter
+	<u>Kapitaludgifter</u>
=	<u>Drifts- og kapitaludgifter i alt</u>

7.3.1 Realøkonomiske udgiftsposter

Nedenfor følger en gennemgang af posterne i den realøkonomiske opstilling af de offentlige udgifter og indtægter.

1. Aflønning af ansatte
Omfatter alle betalinger og ydelser fra offentlige arbejdsgivere som betaling for ansattes arbejde, herunder også naturalieydelser som fx fri bolig, bil, telefon. Omfatter også bidrag til sociale sikringsordninger som fx pensionsbidrag.
2. Forbrug af fast realkapital
Omfatter et skøn over værdiforringelsen af kapitalapparatets værdi pga. økonomisk forældelse og fysisk nedslidning af fx maskiner. Begrebet må ikke forveksles med afskrivninger i fx skattemæssig henseende.
3. Forbrug i produktionen
Omfatter udgifter til køb af varer og tjenester, herunder også ekstern konsulenthjælp, der forbruges/benyttes i produktionen af offentlige ydelser.
4. Sociale overførsler i naturalier
Ydelser, der produceres af private, men som købes af det offentlige og stilles til rådighed for brugerne fx gratis udlevering af medicin. Der er p.t. ikke tilstrækkelig information for opgørelse af sociale overførsler i naturalier i Grønland.
5. Salg af varer og tjenester
Omfatter brugerbetaling, salg af brugt inventar, salg af konsulentydelse til private eller andre sektorer, m.v. Der er kun tale om salg af varer/tjenester, hvor der foreligger betaling og hvor køberen kan siges at indgå i transaktionen frivilligt – ellers er der tale om en skat. Offentlige kvasiselskaber eller offentlige selskabers salg af varer produceret på markedsvilkår er ikke medregnet i denne kategori.
6. Konsum i alt
Da det offentliges tjenesteydelser stilles så godt som gratis til rådighed for befolkningen, foreligger der ingen priser til at værdiansætte produktionen med. I praksis måles værdien af konsumet derfor som summen af omkostninger der er medgået med fradrag af indtægter fra salg af varer og tjenester:

	Aflønning af ansatte
+	Forbrug af fast realkapital
+	Forbrug i produktionen
+	Sociale overførsler i naturalier
	<hr/>
-	Salg af varer og tjenester
	<hr/>
=	Konsum

7. Renter m.v.

Renteudgifter på offentlig gæld og kurstab på udstedte obligationer fordeles ud over lånets løbetid og disse andele tillægges løbende i opgørelsen af årets renteudgifter, så der fås et retvisende billede af det offentliges samlede låneomkostninger.

8. Subsidier

Omfatter de løbende overførsler i form af driftstilskud, som den offentlige forvaltning og servicesektor overfører til producenter af markedsmæssige ydelser, med henblik på at skabe arbejdspladser, samt påvirke priser og/eller lønninger.

- Til offentlige kvasiselskaber: Omfatter subsidier til de offentlige kvasiselskaber til dækning af løbende driftsunderskud.
- Til andre selskaber: Subsidier til offentlige og private selskaber til dækning af løbende driftsunderskud.

9. Andre løbende overførsler

Løbende overførsler til andre offentlige delsektorer, husholdninger, private nonprofit institutioner og til udlandet.

- *Til andre offentlige delsektorer:* Her er tale om selvstyrets bloktilskud til kommunerne. Bloktilskuddet fra den danske stat er ikke indregnet her, da der som nævnt skelnes mellem den danske stat, og den statslige sektor i Grønland.
- *Til sociale kasser og fonde:* Der er tale om enheder der leverer sociale ydelser, fx dagpenge, og hvor ansvaret for bidrag hertil og udbetalinger påhviler offentlig forvaltning og service. Ofte er det et lovkrav for store dele af befolkningen at indbetale til sådanne ordninger. Sociale kasser og fonde findes p.t. ikke i Grønland.
- *Til husholdninger:* Primært sociale overførsler som pensioner, arbejdsløsheds-, syge- og barselsdagpenge, boligydelse, SU samt sociale sikringsydelse.
- *Til private nonprofit institutioner rettet mod husholdninger:* Primært tilskud til interesseorganisationer, herunder faglige organisationer, hvor husholdningernes interesser tilgodeses.

10. Løbende overførsler i alt

Summen af udgiftsposterne 7-9.

11. Driftsudgifter i alt

Summen af udgiftsposterne 1-9.

12. Faste nyinvesteringer

Omfatter erhvervelse af fast realkapital med en forventet levetid på over ét

år, fx maskiner og bygninger. Kategorien omhandler især forbrændingsanlæg, samt veje, havne og broer, der ejes af offentlige forvaltning og service.

13. Køb af bygninger o.a. eksisterende investeringsgoder i øvrigt
Køb af ejendomme, hvor det vigtigste element er eksisterende bygninger og anlæg. Opgøres netto, med udgifter til køb af bygninger o.a., fratrukket indtægter ved salg af andre bygninger.
14. Lagerændring
Offentlige forvaltning og service har pr. definition kun strategiske lagre fx nødhjælpslagre eller interventionslagre som overskudslagre. Alle andre køb af varer forbruges pr. definition straks og betragtes som forbrug i produktionen. Størrelsen opgøres netto som indkøb til lager fratrukket forbrug fra lager.
15. Køb af jord og rettigheder
Køb af ejendomme (ikke medregnet bygninger og anlæg beliggende på grunden – disse hører under køb af bygninger o.a.). Medregnet her er også køb af rettigheder fx patenter, ophavsrettigheder og varemærker. Størrelsen opgøres netto fratrukket indtægt ved salg af tilsvarende.
16. Kapitalakkumulation i alt
Summen af udgiftsposterne 12-15.
17. Investeringstilskud og kapitaloverførsler i øvrigt
Overførsler, der er øremærkede, såsom hel eller delvis finansiering af nyinvesteringer, herunder kompensation for ødelæggelse eller beskadigelse ved naturkatastrofer o.l.

7.3.2 Realøkonomiske indtægtsposter

1. Bruttoestindkomst
Den del af bruttofaktoringkomsten ved produktionen af offentlige ydelser, der tilfalder den offentlige forvaltning og servicesektor. Da den offentlige produktionsværdi opgøres fra omkostningssiden, svarer bruttoestindkomsten pr. definition til forbruget af fast realkapital i den offentlige forvaltning og service:

	Aflønning af ansatte
+	Forbrug af fast realkapital
+	Forbrug i produktionen
+	Produktionsværdi
-	Forbrug i produktionen
=	Bruttofaktorindkomst
-	Forbrug af fast realkapital
=	Bruttoestindkomst

2. Udtræk af indkomst fra offentlige kvasiselskaber
Udbytte fra de udbyttegivende offentlige kvasiselskaber.
Bemærk, at det kun er de udbyttegivende kvasiselskaber, der posteres i denne kategori: Underskudsgivende offentlige kvasiselskaber posteres på udgiftssiden, under *Subsidier til offentlige kvasiselskaber*.

3. Renter samt udbytter
Renteindtægter samt udbytter fra de offentlige ejede aktieselskaber.
Bemærk, at subsidier til offentligt ejede aktieselskaber posteres på udgiftssiden, under *Subsidier til andre virksomheder*.
4. Indtægter fra jord og rettigheder m.v.
Den indtægt, som det offentlige via sit ejerskab af jord og rettigheder fx patenter får som modydelse for overdragelse af brugsretten.
5. Produktions- og importskatter (indirekte skatter)
Skatter og afgifter, der pålægges produktionen og importen af varer og tjenester. Her medtages to underpunkter: *Importskatter* (told) er den største enkeltpost, mens *Ensfragtafgift*, der finansierede ensprissystemet, medtages for belysning af dette særlige grønlandske forhold.
6. Løbende indkomst- og formueskatter (direkte skatter)
Alle obligatoriske betalinger, som det offentlige regelmæssigt opkræver af selskaber og husholdninger; personlige indkomstskatter, selskabsskatter, samt afgifter på køretøjer, herunder snescootere.
7. Obligatoriske bidrag til sociale sikringsordninger
Findes p.t. ikke i Grønland.
8. Frivillige bidrag til sociale sikringsordninger
Findes p.t. ikke i Grønland.
9. Imputerede bidrag til sociale sikringsordninger
Findes p.t. ikke i Grønland.
10. Andre løbende overførsler
Obligatoriske løbende bidrag fra andre offentlige delsektorer, andre indenlandske sektorer, samt udlandet. Det drejer sig primært om bloktilskud fra den danske stat til selvstyret, samt indtægter fra fiskerilicens i forbindelse med aftalen med EU.
11. Driftsindtægter i alt
Summen af indtægtsposterne 1-10.
12. Kapitalskatter
Skatter på formue og ejendom. Findes p.t. ikke i Grønland.
13. Andre kapitaloverførsler
Tilskud m.v. øremærket for afholdelse af anlægsudgifter.

7.4 Funktionel fordeling

Den funktionelle fordeling belyser det umiddelbare formål med de offentlige udgifter. Der anvendes den internationalt anerkendte klassifikation *Classification of Functions of Government*, COFOG. I opdelingen skelnes der overordnet mellem ti hovedgrupper af udgifter:

- Generelle offentlige tjenester
- Forsvar
- Offentlig orden og sikkerhed
- Økonomiske anliggender
- Miljøbeskyttelse
- Boliger og offentlige faciliteter
- Sundhedsvæsen
- Fritid, kultur og religion
- Undervisning
- Social beskyttelse

Nedenfor gennemgås den funktionelle fordeling med eksempler.

Generelle offentlige tjenester

1.1 Udøvende og lovgivende organer, skatte- og finansvæsen

Udgifter til den centrale og generelle, politiske og økonomiske administration samt tilhørende enheder fx Landsstyret, Landstinget og Ombudsmandsinstitutionen.

1.2 Økonomisk bistand til udlande

Økonomisk støtte i kontanter eller naturalier til udlande.

1.3 Generelle tjenester

Personaletjenester, generelle statistiske tjenesteydelser (Grønlands Statistik), offentlige registre, drift af bygninger, offentligt drevne trykkerier, centraliserede databehandlingstjenester.

1.4 Grundforskning og F&U inden for generelle offentlige tjenester

Udgifter, lån og tilskud til grundforskning fx ASIAQ.

1.5 Generelle offentlige tjenester m.v.

Udgifter til afholdelse af valg, folkeafstemninger, afskrivning på konsumposter.

1.6 Transaktioner i forb. med offentlig gæld og overførsler af generel art

Rentebetaling og emissionsomkostninger i forbindelse med offentlige lån. Overførsler af generel art mellem forskellige forvaltningsniveauer fx selvstyrets generelle overførsler til kommunerne.

Forsvar

2.1 Militære forsvar m.v.

Udgifter til det militære forsvar; Arktisk Kommando og Siriuspatruljen.

2.2 Civilforsvar

Administration af civilforsvar samt støttetjenester for civilforsvar.

Offentlig orden og sikkerhed

3.1 Politi

Udgifter til politi samt fiskeriinspektion.

3.2 Brandvæsen

Udgifter til brandvæsen.

3.3 Domstole

Udgifter til retsvæsen.

3.4 Fængsler

Udgifter til fængsler og anstalter.

3.5 Offentlig orden og sikkerhed m.v.

Andre udgifter til orden og sikkerhed m.v.

Økonomiske anliggender

4.1 Generelle anliggender inden for økonomi, handel og arbejdsmarked

Udgifter vedr. eksportfremstød, handelspolitikker, generel regulering af monopoler, registrering af varemærker og ophavsret, vejrudsigt, styring af arbejdsmarked, generel erhvervsstøtte, arbejdsformidling, forbrugerinteresser.

4.2 Landbrug, skovbrug, fiskeri og jagt

Udgifter til kontrol, støtte og regulering af disse erhverv.

4.3 Brændstof og energi

Udgifter til kontrol og leverancer af el, varme og gas. Efterforskning af mineralolie- og naturgasforekomster m.m.

4.4 Råstofudvinding, fremstillingsvirk. og bygge- og anlægsvirksomhed

Udgifter til kontrol, støtte og regulering af disse erhverv.

4.5 Transport, kommunikation og andre erhverv

Drift, anlæg og vedligeholdelse af veje (herunder broer og tunneller), vandveje og havne (herunder istjeneste), jernbaner, lufttransport, samt anden transport (herunder kommunal drift af eller støtte til busselskaber).

4.6 F&U i emner inden for økonomi

Udgifter til forskning og udviklingen inden for økonomiske anliggender.

4.7 Økonomiske anliggender m.v.

Øvrige udgifter til økonomiske anliggender fx generelle tilskud der ikke kan henføres til en af ovenstående sektorer.

Miljøbeskyttelse

5.1 Affalds- og spildevandshåndtering, forureningsbekæmpelse

Udgifter til indsamling, behandling og bortskaffelse af affald. Drift og anlæg af kloakeringsystemer og spildevandshåndtering. Udgifter til beskyttelse af atmosfæren og klimaet, beskyttelse af jord og grundvand, forureningsbekæmpelse m.m.

5.2 Beskyttelse af biodiversitet og landskab

Udgifter til beskyttelse af dyre- og planteliv samt landskaber.

- 5.3 Miljøbeskyttelse m.v.
Øvrige udgifter til miljøbeskyttelse, generelle overførsler til miljøbeskyttelse.

Boliger og offentlige faciliteter

- 6.1 Boligbyggeri
Udgifter forbundet med tilsyn, opretholdelse og forbedring af boligmassen, samt tilskud givet efter andre kriterier end husstandsindkomst boligbørnetilskud.
- 6.2 Boliger og offentlige faciliteter
By- og egnsudvikling: Udgifter til generel byggeri, landmåling, planlægningsinstitutioner m.v. Konstruktion og vedligeholdelse af offentlige vandværker, taphuse, rørledninger m.v. Gadebelysning, Forskning og udvikling inden for boliger og offentlige faciliteter.

Sundhedsvæsen

- 7.1 Medicinske produkter, apparater og udstyr
Udgifter vedr. levering af farmaceutiske og medicinske produkter samt medicinsk udstyr som fx briller, høreapparater m.m.
- 7.2 Ambulant behandling
Individuelle sundhedstjenester vedr. almen lægehjælp, speciallægehjælp, tandbehandling samt paramedicinske ydelser fx akupunktur, forpleje m.m.
- 7.3 Hospitalstjenester
Individuelle sundhedstjenester, der falder ind under hospitalsvæsenet, pleje- og rekonvalescenthjem samt medicinske centre og fødeklivninger.
- 7.4 F&U inden for sundhedsvæsen
Udgifter vedr. forskning og udvikling inden for sundhedsvæsenet.
- 7.5 Sundhedsvæsen m.v.
Øvrige udgifter vedr. drift af sundhedsvæsenet.

Fritid, kultur og religion

- 8.1 Fritids- og sportstjenester
Anlæg og vedligeholdelse af rekreative områder; sportspladser, legepladser samt tilskud til idrætsforeninger.
- 8.2 Kulturtjenester
Forsamlingshuse, biblioteker, museer, teatre, historiske bygninger, sangkor, kulturelle aktiviteter, radio og tv, aviser, pladeselskaber
- 8.3 Religiøse og andre organisationer
Udgifter til drift af Folkekirken, tilskud til ungdoms- og sociale organisationer, fagforeninger, politiske partier m.m.
- 8.4 Fritid, kultur og religion m.v.
Forvaltning, koordination og overvågning af overordnede politikker vedr. området. Øvrige udgifter til fritid, kultur og religion der ikke kan henføres til en af ovenstående sektorer.

Undervisning

- 9.1 Folkeskolen og lign.
Udgifter til folkeskolen, ungdoms- og efterskoler.
- 9.2 Ungdomsuddannelsesniveau
Udgifter til skoler under ungdomsuddannelserne fx gymnasier, handelsskoler og tekniske skoler.
- 9.3 Højere og videregående uddannelse
Udgifter til skoler under højere- og videregående uddannelser fx universiteter.
- 9.4 Undervisning uden for niveauplacing
Udgifter til skoler uden for niveauplacing fx voksen- og efteruddannelse.
- 9.5 Undervisning m.v.
Udgifter til drift af kollegier og hjælpetjenester i forbindelse med undervisning samt administration af området.

Social beskyttelse

- 10.1 Sygdom og invaliditet
Overførsler fra det offentlige, der kompenserer for manglende eller reduceret indkomst fx sygedagpenge, revalidering, udgifter ved arbejdsprøvning og fleksjob. Drift af sociale institutioner for handicappede.
- 10.2 Alderdom
Overførsler fra det offentlige ved førtidspension og pension, hjælpemidler til ældre, hjemmehjælp samt drift af sociale institutioner fx alderdomshjem.
- 10.3 Familie og børn
Social beskyttelse i form af kontante ydelser og ydelser i naturalier til familier med børn. Barseldagpenge, børnepenge. Udgifter til sociale institutioner fx dagpleje, børnehaver, børnehjem, plejefamilier m.m.
- 10.4 Arbejdsløshed
Overførsler fra det offentlige, der kompenserer for manglende eller reduceret indkomst ved arbejdsløshed.
- 10.5 Bolig
Boligsikring samt anden social beskyttelse i form af ydelser til husholdninger som hjælp til betaling af boligudgifter.
- 10.6 Sociale ydelser i.a.n.
Individuelle sociale ydelser til personer, som er eller risikerer at blive socialt marginaliseret fx ubemidlede, lavindkomstgrupper, alkohol- og stofmisbrugere, volds ofre m.v. Udgifter til krisecentre, forebyggelse og anden offentlig hjælp.
- 10.7 Social beskyttelse m.v.
Øvrige udgifter til social beskyttelse samt F&U inden for social beskyttelse.

8. Tabelafsnit

Publikationens sidste del er et tabelafsnit med tabeller af større detaljeringsgrad. Tabelafsnittet indeholder følgende tabelmateriale:

Realøkonomisk fordeling 2018-2023:

Tabel 1a. Udgifter og indtægter i den samlede offentlige forvaltning og servicesektor

Tabel 1b. Udgifter og indtægter i den kommunale sektor

Tabel 1c. Udgifter og indtægter i den selvstyrede sektor

Tabel 1d. Udgifter og indtægter i den statslige sektor

Funktionel fordeling 2018-2023:

Tabel 2a. Udgifter i den samlede offentlige forvaltning og servicesektor

Tabel 2b. Udgifter i den kommunale sektor

Tabel 2c. Udgifter i den selvstyrede sektor

Tabel 2d. Udgifter i den statslige sektor

Følgende fire tabeller findes fremadrettet kun i Statistikbanken!

Funktionel og realøkonomisk krydsfordeling 2023

Tabel 3a. Udgifter i den samlede offentlige forvaltning og servicesektor

Tabel 3b. Udgifter i den kommunale sektor

Tabel 3c. Udgifter i den selvstyrede sektor

Tabel 3d. Udgifter i den statslige sektor

Tabellerne findes også i Statistikbanken, hvor følgende tabeller er opdateret:

Henvisning til Statistikbanken

<http://bank.stat.gl/OFDKRD>

<http://bank.stat.gl/OFDKRD>

<http://bank.stat.gl/OFDREA>

<http://bank.stat.gl/OFDREA>

Funktionel fordeling af offentlige udgifter efter sektor og funktion 1994-2023

Realøkonomisk og funktionel fordeling af offentlige udgifter efter sektor, funktion og udgift 1994-2023

Realøkonomisk fordeling af offentlige indtægter efter sektor og transaktion 1994-2023

Realøkonomisk fordeling af offentlige udgifter efter sektor og transaktion 1994-2023

Tabel 1a. Udgifter i offentlig forvaltning og service, realøkonomisk fordeling

I	Udgifter	2019	2020	2021	2022	2023
		1.000 kr.				
1	Aflønning af ansatte	4.938.902	5.121.026	5.342.125	5.352.840	5.498.940
2	Forbrug af fast realkapital	634.923	655.977	666.649	688.348	746.701
3	Forbrug i produktionen	4.350.472	4.555.945	4.441.868	4.581.625	4.812.688
4	Sociale overførsler i naturalier	-	-	-	-	-
5	Salg af varer og tjenester	907.734	872.299	943.944	1.004.565	1.070.290
6	Konsum i alt (1+2+3+4-5)	9.016.564	9.460.650	9.506.698	9.618.248	9.988.039
7	Renter m.v.	21.925	19.654	28.753	33.068	41.473
8	Subsidier	540.645	636.585	591.798	618.632	600.812
8.1	Til offentlige kvasiselskaber	170.858	162.469	185.019	196.429	173.154
8.2	Til andre virksomheder	369.786	474.116	406.779	422.203	427.658
9	Andre løbende overførsler	1.430.606	1.470.450	1.492.005	1.578.411	1.564.897
9.1	Til andre offentlige delsektorer	-	-	-	-	-
9.1.1	Den statslige sektor i Grønland	-	-	-	-	-
9.1.2	Sociale kasser og fonde	-	-	-	-	-
9.1.3	Den selvstyrede sektor	-	-	-	-	-
9.1.4	Den kommunale sektor	-	-	-	-	-
9.2	Til husholdninger	1.213.738	1.242.239	1.262.963	1.350.186	1.332.207
9.3	Til private nonprofit institutioner	216.868	228.211	229.042	228.225	232.690
9.4	Til udlandet	-	-	-	-	-
9.4.1	Til den danske stat	-	-	-	-	-
9.4.2	Til Danmark i øvrigt	-	-	-	-	-
9.4.3	Til udland i øvrigt	-	-	-	-	-
10	Løbende overførsler i alt (7+8+9)	1.993.175	2.126.689	2.112.556	2.230.111	2.207.182
11	Driftsudgifter i alt (6+10)	11.009.739	11.587.339	11.619.254	11.848.359	12.195.221
12	Faste nyinvesteringer	743.497	956.992	922.846	902.283	1.510.920
13	Køb af bygninger o.a. eksisterende investeringsgoder i øvrigt	-7.323	-14.862	-5.457	-4.156	225.978
14	Lagerændring	-	-	-	-	-
15	Køb af jord og rettigheder, netto	-38.506	3.149	-56	-663	-170.882
16	Kapitalakkumulation i alt (12+13+14+15)	697.668	945.279	917.332	897.463	1.566.016
17	Investeringstilskud og kapitaloverførsler i øvrigt	51.520	79.464	134.304	128.378	81.926
17.1	Til offentlige kvasiselskaber	14.400	30.000	35.001	23.380	-
17.2	Til andre virksomheder	151	17	0	7.872	7.126
17.3	Til andre offentlige delsektorer	-	-	-	-	-
17.3.1	Den statslige sektor i Grønland	-	-	-	-	-
17.3.2	Sociale kasser og fonde	-	-	-	-	-
17.3.3	Den selvstyrede sektor	-	-	-	-	-
17.3.4	Den kommunale sektor	-	-	-	-	-
17.4	Til husholdninger	36.969	49.447	99.303	97.126	74.800
17.5	Til private nonprofit institutioner	-	-	-	-	-
17.6	Til udlandet	-	-	-	-	-
17.6.1	Til Danmark	-	-	-	-	-
17.6.2	Til udland i øvrigt	-	-	-	-	-
18	Kapitaloverførsler i alt (17)	51.520	79.464	134.304	128.378	81.926
19	Kapitaludgifter (16+18)	749.188	1.024.743	1.051.636	1.025.841	1.647.941
20	Drifts- og kapitaludgifter i alt (11+19)	11.758.926	12.612.082	12.670.890	12.874.200	13.843.162

Anm.: Opgørelsen er konsolideret, og overførsler mellem de offentlige delsektorer er derfor, i henhold til ENS 1995, ikke medtaget. Derudover er kapitaltilskud til egne kvasiselskaber ikke indeholdt i statistikken. I 2023 udgør kapitaltilskud til egne kvasiselskaber 49 mio. kr.

Tabel 1a (fortsat). Indtægter i offentlig forvaltning og service, realøkonomisk fordeling

II	Indtægter	2019	2020	2021	2022	2023
		1.000 kr.				
1	Bruttoestindkomst	634.923	655.977	666.649	688.348	746.701
2	Udtræk af indkomst fra offentlige kvasiselskaber	85.243	97.960	75.984	61.251	52.493
3	Renter samt udbytter	890.418	337.427	388.280	421.033	445.656
3.1	<i>Effektive renter m.m.</i>	<i>187.043</i>	<i>179.826</i>	<i>176.772</i>	<i>173.121</i>	<i>211.357</i>
3.2	<i>Udbytter</i>	<i>703.375</i>	<i>157.601</i>	<i>211.508</i>	<i>247.913</i>	<i>234.299</i>
4	Indtægter fra jord og rettigheder m.v.	-	-	-	-	-
4.1	<i>Koncessionsafgifter</i>	-	-	-	-	-
4.2	<i>Andre rettigheder, patenter m.v.</i>	-	-	-	-	-
5	Produktions- og importskatter	1.207.097	1.238.777	1.232.600	1.389.473	1.460.379
5.1	<i>Importskatter</i>	<i>520.485</i>	<i>566.540</i>	<i>601.340</i>	<i>606.078</i>	<i>564.589</i>
5.2	<i>Ensfragtafgifter</i>	-	-	-	-	-
5.3	<i>Andre afgifter</i>	<i>686.612</i>	<i>672.237</i>	<i>631.260</i>	<i>783.395</i>	<i>895.790</i>
6	Løbende indkomst- og formueskatter	4.618.300	4.907.434	4.913.475	5.317.816	5.413.565
7	Obligatoriske bidrag til sociale sikringsordninger	-	-	-	-	-
8	Frivillige bidrag til sociale sikringsordninger	-	-	-	-	-
9	Imputerede bidrag til sociale sikringsordninger	-	-	-	-	-
10	Andre løbende overførsler i alt	5.571.667	5.630.917	5.506.128	5.650.844	5.910.603
10.1	Fra andre offentlige delsektorer	-	-	-	-	-
10.1.1	<i>Den statslige sektor i Grønland</i>	-	-	-	-	-
10.1.2	<i>De sociale kasser og fonde</i>	-	-	-	-	-
10.1.3	<i>Den selvstyrede sektor</i>	-	-	-	-	-
10.1.4	<i>Den kommunale sektor</i>	-	-	-	-	-
10.2	Fra andre indenlandske sektorer	-	-	-	-	-
10.3	Fra udlandet	5.571.667	5.630.917	5.506.128	5.650.844	5.910.603
10.3.1	EU's institutioner	341.882	375.289	188.717	391.979	356.722
10.3.2	Udland i øvrigt	-	-	-	-	-
10.3.3	Den danske stat	5.229.785	5.255.628	5.317.412	5.258.865	5.553.881
10.3.3.1	<i>Bloktilskud m.v.</i>	<i>3.857.300</i>	<i>3.911.299</i>	<i>3.942.600</i>	<i>3.986.000</i>	<i>4.141.500</i>
10.3.3.2	<i>Refusioner</i>	<i>1.372.485</i>	<i>1.344.329</i>	<i>1.374.812</i>	<i>1.272.865</i>	<i>1.412.381</i>
11	Driftsindtægter i alt (1+2+3+4+5+6+7+8+9+10)	13.007.648	12.868.493	12.783.116	13.528.765	14.029.396
12	Kapitalskatter	-	-	-	-	-
13	Andre kapitaloverførsler	-	-	-	-	-
13.1	Fra andre offentlige delsektorer	-	-	-	-	-
13.1.1	<i>Den statslige sektor i Grønland</i>	-	-	-	-	-
13.1.2	<i>Sociale kasser og fonde</i>	-	-	-	-	-
13.1.3	<i>Den selvstyrede sektor</i>	-	-	-	-	-
13.1.4	<i>Den kommunale sektor</i>	-	-	-	-	-
13.2	Fra andre indenlandske sektorer	-	-	-	-	-
13.3	Fra udland	-	-	-	-	-
13.3.1	<i>EU's institutioner</i>	-	-	-	-	-
13.3.2	<i>Udland i øvrigt</i>	-	-	-	-	-
13.3.3	<i>Den danske stat</i>	-	-	-	-	-
14	Kapitalindtægter i alt (12+13)	-	-	-	-	-
15	Drifts- og kapitalindtægter i alt (11+14)	13.007.648	12.868.493	12.783.116	13.528.765	14.029.396
	Driftsoverskud = Bruttoopsparing (II.11-I.11)	1.997.909	1.281.154	1.163.862	1.718.307	1.931.715
	Drifts- og kapitaloverskud = Fordringserhvervelse (II.15-I.20)	1.248.721	256.411	112.226	692.466	283.773

Tabel 1b. Udgifter i den kommunale sektor, realøkonomisk fordeling

I	Udgifter	2019	2020	2021	2022	2023
		1.000 kr.				
1	Aflønning af ansatte	2.375.067	2.455.952	2.588.717	2.638.296	2.642.518
2	Forbrug af fast realkapital	326.362	339.717	344.907	352.608	395.003
3	Forbrug i produktionen	1.668.488	1.684.149	1.691.123	1.800.162	1.881.399
4	Sociale overførsler i naturalier	-	-	-	-	-
5	Salg af varer og tjenester	218.027	215.454	220.838	217.907	228.373
6	Konsum i alt (1+2+3+4-5)	4.151.890	4.264.365	4.403.910	4.573.159	4.690.546
7	Renter m.v.	8.629	7.882	17.791	6.950	25.878
8	Subsidier	109.724	88.492	116.598	101.992	116.246
8.1	<i>Til offentlige kvasiselskaber</i>	<i>92.361</i>	<i>73.104</i>	<i>86.670</i>	<i>91.100</i>	<i>102.524</i>
8.2	<i>Til andre virksomheder</i>	<i>17.363</i>	<i>15.389</i>	<i>29.928</i>	<i>10.892</i>	<i>13.722</i>
9	Andre løbende overførsler	1.005.361	1.097.857	1.087.324	1.120.645	1.145.735
9.1	Til andre offentlige delsektorer	-	-	-	-	-
9.1.1	<i>Den statslige sektor i Grønland</i>	-	-	-	-	-
9.1.2	<i>Sociale kasser og fonde</i>	-	-	-	-	-
9.1.3	<i>Den selvstyrede sektor</i>	-	-	-	-	-
9.1.4	<i>Den kommunale sektor</i>	-	-	-	-	-
9.2	Til husholdninger	951.027	1.037.131	1.030.981	1.060.400	1.091.934
9.3	Til private nonprofit institutioner	54.334	60.726	56.343	60.245	53.801
9.4	Til udlandet	-	-	-	-	-
9.4.1	<i>Til den danske stat</i>	-	-	-	-	-
9.4.2	<i>Til Danmark i øvrigt</i>	-	-	-	-	-
9.4.3	<i>Til udland i øvrigt</i>	-	-	-	-	-
10	Løbende overførsler i alt (7+8+9)	1.123.715	1.194.232	1.221.713	1.229.587	1.287.859
11	Driftsudgifter i alt (6+10)	5.275.605	5.458.597	5.625.623	5.802.746	5.978.405
12	Faste nyinvesteringer	454.680	548.090	472.517	378.227	970.976
13	Køb af bygninger o.a. eksisterende investeringsgoder i øvrigt	635	-505	-5.825	-1.695	231.328
14	Lagerændring	-	-	-	-	-
15	Køb af jord og rettigheder, netto	-506	3.149	-56	-663	-844
16	Kapitalakkumulation i alt (12+13+14+15)	454.808	550.734	466.635	375.869	1.201.460
17	Investeringstilskud og kapitaloverførsler i øvrigt	14.400	30.000	35.000	31.218	-
17.1	Til offentlige kvasiselskaber	14.400	30.000	35.000	23.380	-
17.2	Til andre virksomheder	-	-	-	7.838	-
17.3	Til andre offentlige delsektorer	-	-	-	-	-
17.3.1	<i>Den statslige sektor i Grønland</i>	-	-	-	-	-
17.3.2	<i>Sociale kasser og fonde</i>	-	-	-	-	-
17.3.3	<i>Den selvstyrede sektor</i>	-	-	-	-	-
17.3.4	<i>Den kommunale sektor</i>	-	-	-	-	-
17.4	Til husholdninger	-	-	-	-	-
17.5	Til private nonprofit institutioner	-	-	-	-	-
17.6	Til udlandet	-	-	-	-	-
17.6.1	<i>Til Danmark</i>	-	-	-	-	-
17.6.2	<i>Til udland i øvrigt</i>	-	-	-	-	-
18	Kapitaloverførsler i alt (17)	14.400	30.000	35.000	31.218	-
19	Kapitaludgifter (16+18)	469.208	580.734	501.635	407.086	1.201.460
20	Drifts- og kapitaludgifter i alt (11+19)	5.744.813	6.039.331	6.127.258	6.209.832	7.179.865

Anm.: Opgørelsen er konsolideret, og overførsler mellem de offentlige delsektorer er derfor, i henhold til ENS 1995, ikke medtaget. Derudover er kapitaltilskud til egne kvasiselskaber ikke indeholdt i statistikken. I 2023 udgør kapitaltilskud til kommunernes egne kvasiselskaber 34 mio. kr.

Tabel 1b (fortsat). Indtægter i den kommunale sektor, realøkonomisk fordeling

II	Indtægter	2019	2020	2021	2022	2023
		1.000 kr.				
1	Bruttoestindkomst	326.362	339.717	344.907	352.608	395.003
2	Udtræk af indkomst fra offentlige kvasiselskaber	46.257	32.550	26.900	27.498	17.087
3	Renter samt udbytter	17.167	14.941	18.599	21.989	4.183
3.1	Effektive renter m.m.	46	-298	39	88	3.879
3.2	Udbytter	17.121	15.239	18.560	21.902	304
4	Indtægter fra jord og rettigheder m.v.	-	-	-	-	-
4.1	Koncessionsafgifter	-	-	-	-	-
4.2	Andre rettigheder, patenter m.v.	-	-	-	-	-
5	Produktions- og importskatter	-	-	-	-	-
5.1	Importskatter	-	-	-	-	-
5.2	Ensfragtafgifter	-	-	-	-	-
5.3	Andre afgifter	-	-	-	-	-
6	Løbende indkomst- og formueskatter	3.427.881	3.517.926	3.674.092	3.919.896	4.035.156
7	Obligatoriske bidrag til sociale sikringsordninger	-	-	-	-	-
8	Frivillige bidrag til sociale sikringsordninger	-	-	-	-	-
9	Imputerede bidrag til sociale sikringsordninger	-	-	-	-	-
10	Andre løbende overførsler i alt	2.183.843	2.225.715	2.135.817	2.195.252	2.261.113
10.1	Fra andre offentlige delsektorer	2.183.843	2.225.715	2.135.817	2.195.252	2.261.113
10.1.1	Den statslige sektor i Grønland	-	-	-	-	-
10.1.2	De sociale kasser og fonde	-	-	-	-	-
10.1.3	Den selvstyrede sektor	2.183.843	2.225.715	2.135.817	2.195.252	2.261.113
10.1.4	Den kommunale sektor	-	-	-	-	-
10.2	Fra andre indenlandske sektorer	-	-	-	-	-
10.3	Fra udlandet	-	-	-	-	-
10.3.1	EU's institutioner	-	-	-	-	-
10.3.2	Udland i øvrigt	-	-	-	-	-
10.3.3	Den danske stat	-	-	-	-	-
10.3.3.1	Bloktilskud m.v.	-	-	-	-	-
10.3.3.2	Refusioner	-	-	-	-	-
11	Driftsindtægter i alt (1+2+3+4+5+6+7+8+9+10)	6.001.511	6.130.848	6.200.316	6.517.245	6.712.542
12	Kapitalskatter	-	-	-	-	-
13	Andre kapitaloverførsler	6.170	-	-	12.500	-
13.1	Fra andre offentlige delsektorer	6.170	-	-	12.500	-
13.1.1	Den statslige sektor i Grønland	-	-	-	-	-
13.1.2	Sociale kasser og fonde	-	-	-	-	-
13.1.3	Den selvstyrede sektor	6.170	-	-	12.500	-
13.1.4	Den kommunale sektor	-	-	-	-	-
13.2	Fra andre indenlandske sektorer	-	-	-	-	-
13.3	Fra udland	-	-	-	-	-
13.3.1	EU's institutioner	-	-	-	-	-
13.3.2	Udland i øvrigt	-	-	-	-	-
13.3.3	Den danske stat	-	-	-	-	-
14	Kapitalindtægter i alt (12+13)	6.170	-	-	12.500	-
15	Drifts- og kapitalindtægter i alt (11+14)	6.007.681	6.130.848	6.200.316	6.529.745	6.712.542
	Driftsoverskud = Bruttoopsparing (II.11-I.11)	725.906	672.252	574.693	714.499	734.137
	Drifts- og kapitaloverskud = Fordringserhvervelse (II.15-I.20)	262.868	91.518	73.058	319.913	-467.323

Tabel 1c. Udgifter i den selvstyrede sektor, realøkonomisk fordeling

I	Udgifter	2019	2020	2021	2022	2023
		1.000 kr.				
1	Aflønning af ansatte	1.979.008	2.082.946	2.131.732	2.117.330	2.215.382
2	Forbrug af fast realkapital	296.866	304.658	310.569	324.805	340.939
3	Forbrug i produktionen	1.843.500	2.035.086	1.867.499	1.929.825	1.922.425
4	Sociale overførsler i naturalier	-	-	-	-	-
5	Salg af varer og tjenester	550.760	576.987	592.226	647.365	691.610
6	Konsum i alt (1+2+3+4-5)	3.568.614	3.845.704	3.717.574	3.724.595	3.787.136
7	Renter m.v.	13.295	11.772	10.962	26.119	15.595
8	Subsidier	430.921	548.092	475.200	515.434	474.264
8.1	<i>Til offentlige kvasiselskaber</i>	78.497	89.365	98.349	105.329	70.630
8.2	<i>Til andre virksomheder</i>	352.423	458.727	376.850	410.105	403.634
9	Andre løbende overførsler	2.583.197	2.575.164	2.523.315	2.668.357	2.714.175
9.1	Til andre offentlige delsektorer	2.157.953	2.202.571	2.118.633	2.210.592	2.295.013
9.1.1	<i>Den statslige sektor i Grønland</i>	-	-	-	-	-
9.1.2	<i>Sociale kasser og fonde</i>	-	-	20.300	49.548	44.046
9.1.3	<i>Den selvstyrede sektor</i>	-	-	-	-	-
9.1.4	<i>Den kommunale sektor</i>	2.157.953	2.202.571	2.098.333	2.161.044	2.250.967
9.2	Til husholdninger	262.711	205.108	231.982	289.786	240.273
9.3	Til private nonprofit institutioner	162.534	167.485	172.699	167.980	178.889
9.4	Til udlandet	-	-	-	-	-
9.4.1	<i>Til den danske stat</i>	-	-	-	-	-
9.4.2	<i>Til Danmark i øvrigt</i>	-	-	-	-	-
9.4.3	<i>Til udland i øvrigt</i>	-	-	-	-	-
10	Løbende overførsler i alt (7+8+9)	3.027.413	3.135.028	3.009.476	3.209.910	3.204.034
11	Driftsudgifter i alt (6+10)	6.596.027	6.980.732	6.727.050	6.934.505	6.991.171
12	Faste nyinvesteringer	288.698	403.552	449.559	524.056	539.922
13	Køb af bygninger o.a. eksisterende investeringsgoder i øvrigt	-7.958	-14.357	368	-2.461	-5.350
14	Lagerændring	-	-	-	-	-
15	Køb af jord og rettigheder, netto	-38.000	-	-	-	-170.038
16	Kapitalakkumulation i alt (12+13+14+15)	242.740	389.195	449.927	521.595	364.535
17	Investeringstilskud og kapitaloverførsler i øvrigt	69.180	72.608	136.787	143.869	92.071
17.1	Til offentlige kvasiselskaber	-	-	1	-	-
17.2	Til andre virksomheder	151	17	0	34	7.126
17.3	Til andre offentlige delsektorer	32.061	23.144	37.483	46.709	10.145
17.3.1	<i>Den statslige sektor i Grønland</i>	-	-	-	-	-
17.3.2	<i>Sociale kasser og fonde</i>	-	-	-	-	-
17.3.3	<i>Den selvstyrede sektor</i>	-	-	-	-	-
17.3.4	<i>Den kommunale sektor</i>	32.061	23.144	37.483	46.709	10.145
17.4	Til husholdninger	36.969	49.447	99.303	97.126	74.800
17.5	Til private nonprofit institutioner	-	-	-	-	-
17.6	Til udlandet	-	-	-	-	-
17.6.1	<i>Til Danmark</i>	-	-	-	-	-
17.6.2	<i>Til udland i øvrigt</i>	-	-	-	-	-
18	Kapitaloverførsler i alt (17)	69.180	72.608	136.787	143.869	92.071
19	Kapitaludgifter (16+18)	311.920	461.803	586.714	665.464	456.606
20	Drifts- og kapitaludgifter i alt (11+19)	6.907.947	7.442.534	7.313.764	7.599.969	7.447.776

Anm.: Opgørelsen er konsolideret, og overførsler mellem de offentlige delsektorer er derfor, i henhold til ENS 1995, ikke medtaget. Derudover er kapitaltilskud til egne kvasiselskaber ikke indeholdt i statistikken. I 2023 udgør kapitaltilskud til selvstyrets egne kvasiselskaber 45 mio. kr.

Tabel 1c (fortsat). Indtægter i den selvstyrede sektor, realøkonomisk fordeling

II	Indtægter	2019	2020	2021	2022	2023
		1.000 kr.				
1	Bruttoestindkomst	296.866	304.658	310.569	324.805	340.939
2	Udtræk af indkomst fra offentlige kvasiselskaber	38.985	65.411	49.084	33.753	35.406
3	Renter samt udbytter	873.250	322.486	369.681	399.044	441.473
3.1	<i>Effektive renter m.m.</i>	186.997	180.124	176.733	173.033	207.477
3.2	<i>Udbytter</i>	686.254	142.362	192.948	226.011	233.995
4	Indtægter fra jord og rettigheder m.v.	-	-	-	-	-
4.1	<i>Koncessionsafgifter</i>	-	-	-	-	-
4.2	<i>Andre rettigheder, patenter m.v.</i>	-	-	-	-	-
5	Produktions- og importskatter	1.207.097	1.238.777	1.232.600	1.389.473	1.460.379
5.1	<i>Importskatter</i>	520.485	566.540	601.340	606.078	564.589
5.2	<i>Ensfragtafgifter</i>	-	-	-	-	-
5.3	<i>Andre afgifter</i>	686.612	672.237	631.260	783.395	895.790
6	Løbende indkomst- og formueskatter	1.190.419	1.389.508	1.239.382	1.397.920	1.378.409
7	Obligatoriske bidrag til sociale sikringsordninger	-	-	-	-	-
8	Frivillige bidrag til sociale sikringsordninger	-	-	-	-	-
9	Imputerede bidrag til sociale sikringsordninger	-	-	-	-	-
10	Andre løbende overførsler i alt	4.287.182	4.286.588	4.131.317	4.377.979	4.498.222
10.1	Fra andre offentlige delsektorer	88.000	-	-	-	-
10.1.1	<i>Den statslige sektor i Grønland</i>	88.000	-	-	-	-
10.1.2	<i>De sociale kasser og fonde</i>	-	-	-	-	-
10.1.3	<i>Den selvstyrede sektor</i>	-	-	-	-	-
10.1.4	<i>Den kommunale sektor</i>	-	-	-	-	-
10.2	Fra andre indenlandske sektorer	-	-	-	-	-
10.3	Fra udlandet	4.199.182	4.286.588	4.131.317	4.377.979	4.498.222
10.3.1	EU's institutioner	341.882	375.289	188.717	391.979	356.722
10.3.2	Udland i øvrigt	-	-	-	-	-
10.3.3	Den danske stat	3.857.300	3.911.299	3.942.600	3.986.000	4.141.500
10.3.3.1	<i>Bloktilskud m.v.</i>	3.857.300	3.911.299	3.942.600	3.986.000	4.141.500
10.3.3.2	<i>Refusioner</i>	-	-	-	-	-
11	Driftsindtægter i alt (1+2+3+4+5+6+7+8+9+10)	7.893.800	7.607.427	7.332.632	7.922.974	8.154.827
12	Kapitalskatter	-	-	-	-	-
13	Andre kapitaloverførsler	-	-	-	-	-
13.1	Fra andre offentlige delsektorer	-	-	-	-	-
13.1.1	<i>Den statslige sektor i Grønland</i>	-	-	-	-	-
13.1.2	<i>Sociale kasser og fonde</i>	-	-	-	-	-
13.1.3	<i>Den selvstyrede sektor</i>	-	-	-	-	-
13.1.4	<i>Den kommunale sektor</i>	-	-	-	-	-
13.2	Fra andre indenlandske sektorer	-	-	-	-	-
13.3	Fra udland	-	-	-	-	-
13.3.1	<i>EU's institutioner</i>	-	-	-	-	-
13.3.2	<i>Udland i øvrigt</i>	-	-	-	-	-
13.3.3	<i>Den danske stat</i>	-	-	-	-	-
14	Kapitalindtægter i alt (12+13)	-	-	-	-	-
15	Drifts- og kapitalindtægter i alt (11+14)	7.893.800	7.607.427	7.332.632	7.922.974	8.154.827
	Driftsoverskud = Bruttoopsparing (II.11-I.11)	1.297.773	626.696	605.583	988.468	1.163.656
	Drifts- og kapitaloverskud = Fordringserhvervelse (II.15-I.20)	985.853	164.893	18.868	323.005	707.051

Tabel 1d. Udgifter i den statslige sektor, realøkonomisk fordeling

I	Udgifter	2019	2020	2021	2022	2023
		1.000 kr.				
1	Aflønning af ansatte	584.828	582.128	621.676	597.214	641.040
2	Forbrug af fast realkapital	11.695	11.603	11.173	10.935	10.759
3	Forbrug i produktionen	838.485	836.709	883.245	851.638	1.008.865
4	Sociale overførsler i naturalier	-	-	-	-	-
5	Salg af varer og tjenester	138.948	79.858	130.880	139.293	150.307
6	Konsum i alt (1+2+3+4-5)	1.296.060	1.350.581	1.385.215	1.320.494	1.510.357
7	Renter m.v.	-	-	-	-	-
8	Subsidier	-	-	-	1.206	10.302
8.1	Til offentlige kvasiselskaber	-	-	-	-	-
8.2	Til andre virksomheder	-	-	-	1.206	10.302
9	Andre løbende overførsler	88.000	-	-	-	-
9.1	Til andre offentlige delsektorer	88.000	-	-	-	-
9.1.1	Den statslige sektor i Grønland	-	-	-	-	-
9.1.2	Sociale kasser og fonde	-	-	-	-	-
9.1.3	Den selvstyrede sektor	88.000	-	-	-	-
9.1.4	Den kommunale sektor	-	-	-	-	-
9.2	Til husholdninger	-	-	-	-	-
9.3	Til private nonprofit institutioner	-	-	-	-	-
9.4	Til udlandet	-	-	-	-	-
9.4.1	Til den danske stat	-	-	-	-	-
9.4.2	Til Danmark i øvrigt	-	-	-	-	-
9.4.3	Til udland i øvrigt	-	-	-	-	-
10	Løbende overførsler i alt (7+8+9)	88.000	-	-	1.206	10.302
11	Driftsudgifter i alt (6+10)	1.384.060	1.350.581	1.385.215	1.321.700	1.520.659
12	Faste nyinvesteringer	120	5.350	770	-	21
13	Køb af bygninger o.a. eksisterende investeringsgoder i øvrigt	-	-	-	-	-
14	Lagerændring	-	-	-	-	-
15	Køb af jord og rettigheder, netto	-	-	-	-	-
16	Kapitalakkumulation i alt (12+13+14+15)	120	5.350	770	-	21
17	Investeringstilskud og kapitaloverførsler i øvrigt	-	-	-	-	-
17.1	Til offentlige kvasiselskaber	-	-	-	-	-
17.2	Til andre virksomheder	-	-	-	-	-
17.3	Til andre offentlige delsektorer	-	-	-	-	-
17.3.1	Den statslige sektor i Grønland	-	-	-	-	-
17.3.2	Sociale kasser og fonde	-	-	-	-	-
17.3.3	Den selvstyrede sektor	-	-	-	-	-
17.3.4	Den kommunale sektor	-	-	-	-	-
17.4	Til husholdninger	-	-	-	-	-
17.5	Til private nonprofit institutioner	-	-	-	-	-
17.6	Til udlandet	-	-	-	-	-
17.6.1	Til Danmark	-	-	-	-	-
17.6.2	Til udland i øvrigt	-	-	-	-	-
18	Kapitaloverførsler i alt (17)	-	-	-	-	-
19	Kapitaludgifter (16+18)	120	5.350	770	-	21
20	Drifts- og kapitaludgifter i alt (11+19)	1.384.180	1.355.931	1.385.985	1.321.700	1.520.680

Tabel 1d (fortsat). Indtægter i den statslige sektor, realøkonomisk fordeling

II	Indtægter	2019	2020	2021	2022	2023
1.000 kr.						
1	Bruttoestindkomst	11.695	11.603	11.173	10.935	10.759
2	Udtræk af indkomst fra offentlige kvasiselskaber	-	-	-	-	-
3	Renter samt udbytter	-	-	-	-	-
3.1	Effektive renter m.m.	-	-	-	-	-
3.2	Udbytter	-	-	-	-	-
4	Indtægter fra jord og rettigheder m.v.	-	-	-	-	-
4.1	Koncessionsafgifter	-	-	-	-	-
4.2	Andre rettigheder, patenter m.v.	-	-	-	-	-
5	Produktions- og importskatter	-	-	-	-	-
5.1	Importskatter	-	-	-	-	-
5.2	Ensfragtafgifter	-	-	-	-	-
5.3	Andre afgifter	-	-	-	-	-
6	Løbende indkomst- og formueskatter	-	-	-	-	-
7	Obligatoriske bidrag til sociale sikringsordninger	-	-	-	-	-
8	Frivillige bidrag til sociale sikringsordninger	-	-	-	-	-
9	Imputerede bidrag til sociale sikringsordninger	-	-	-	-	-
10	Andre løbende overførsler i alt	1.372.485	1.344.329	1.374.812	1.272.865	1.412.381
10.1	Fra andre offentlige delsektorer	-	-	-	-	-
10.1.1	Den statslige sektor i Grønland	-	-	-	-	-
10.1.2	De sociale kasser og fonde	-	-	-	-	-
10.1.3	Den selvstyrede sektor	-	-	-	-	-
10.1.4	Den kommunale sektor	-	-	-	-	-
10.2	Fra andre indenlandske sektorer	-	-	-	-	-
10.3	Fra udlandet	1.372.485	1.344.329	1.374.812	1.272.865	1.412.381
10.3.1	EU's institutioner	-	-	-	-	-
10.3.2	Udland i øvrigt	-	-	-	-	-
10.3.3	Den danske stat	1.372.485	1.344.329	1.374.812	1.272.865	1.412.381
10.3.3.1	Bloktilskud m.v.	-	-	-	-	-
10.3.3.2	Refusioner	1.372.485	1.344.329	1.374.812	1.272.865	1.412.381
11	Driftsindtægter i alt (1+2+3+4+5+6+7+8+9+10)	1.384.180	1.355.931	1.385.985	1.283.800	1.423.140
12	Kapitalskatter	-	-	-	-	-
13	Andre kapitaloverførsler	-	-	-	-	-
13.1	Fra andre offentlige delsektorer	-	-	-	-	-
13.1.1	Den statslige sektor i Grønland	-	-	-	-	-
13.1.2	Sociale kasser og fonde	-	-	-	-	-
13.1.3	Den selvstyrede sektor	-	-	-	-	-
13.1.4	Den kommunale sektor	-	-	-	-	-
13.2	Fra andre indenlandske sektorer	-	-	-	-	-
13.3	Fra udland	-	-	-	-	-
13.3.1	EU's institutioner	-	-	-	-	-
13.3.2	Udland i øvrigt	-	-	-	-	-
13.3.3	Den danske stat	-	-	-	-	-
14	Kapitalindtægter i alt (12+13)	-	-	-	-	-
15	Drifts- og kapitalindtægter i alt (11+14)	1.384.180	1.355.931	1.385.985	1.283.800	1.423.140
	Driftsoverskud = Bruttoopsparing (II.11-I.11)	120	5.350	770	-	21
	Drifts- og kapitaloverskud = Fordringserhvervelse (II.15-I.20)	-	-	-	-	-

Tabel 2a. Udgifter i offentlig forvaltning og service, funktionel fordeling

	2019	2020	2021	2022	2023
	1.000 kr.				
1-11 I alt	11.758.926	12.612.082	12.670.890	12.874.200	13.843.162
1. Generelle offentlige tjenester	1.549.224	1.673.470	1.721.215	1.812.952	1.748.178
1.1 Udøvende og lovgivende organer, skatte- og finansvæsen	1.192.577	1.296.394	1.351.628	1.322.913	1.341.355
1.2 Økonomisk bistand til udlande	-	-	-	-	-
1.3 Generelle tjenester	237.126	280.949	279.895	254.751	253.081
1.4 Grundforskning og F & U inden for generelle offentlige tjenester	70.814	53.755	47.882	79.938	91.821
1.5 Generelle offentlige tjenester m.v.	30.959	28.053	21.446	12.294	30.202
1.6 Transaktioner vedr. offentlig gæld og overførsler af generel art	17.748	14.319	20.363	143.056	31.719
2. Forsvar	261.372	250.613	293.685	278.368	323.321
2.1 Militære forsvar m.v.	258.770	250.491	293.485	278.368	322.021
2.2 Civilforsvar	2.602	122	200	-	1.300
3. Offentlig orden og sikkerhed	941.919	1.018.381	1.039.967	962.790	1.058.772
3.1 Politi	662.691	708.691	731.583	664.689	755.330
3.2 Brandvæsen	66.218	90.427	85.342	83.488	87.270
3.3 Domstole	102.128	107.570	105.685	99.071	100.643
3.4 Fængsler	110.882	111.692	117.357	115.543	115.530
3.5 Offentlig orden og sikkerhed m.v.	-	-	-	-	-
4. Økonomiske anliggender	1.227.486	1.378.018	1.222.928	1.225.935	1.201.062
4.1 Generelle anliggender vedr. økonomi, handel og arbejdsmarked	29.779	30.370	29.639	24.691	38.761
4.2 Landbrug, skovbrug, fiskeri og jagt	152.122	150.247	142.610	152.486	162.152
4.3 Brændstof og energi	65.413	74.005	59.306	64.570	69.234
4.4 Råstofudvinding, fremstillingsvirk. Og bygge – og anlægsvirk.	121.630	106.790	126.737	147.774	131.010
4.5 Transport, kommunikation og andre erhverv	563.112	634.644	617.036	618.620	590.696
4.6 F & U i emner inden for økonomi	159.891	166.311	122.731	90.977	89.814
4.7 Økonomiske anliggender m.v.	135.539	215.651	124.869	126.816	119.396
5. Miljøbeskyttelse	245.786	233.675	251.227	204.082	306.590
5.1 Affalds- og spildevandshåndtering, forureningsbekæmpelse	167.050	178.018	171.108	121.819	174.798
5.2 Beskyttelse af biodiversitet og landskab	-	-	-	-	-
5.3 Miljøbeskyttelse m.v.	78.737	55.657	80.120	82.263	131.793
6. Boliger og offentlige faciliteter	179.391	225.026	274.105	345.099	343.480
6.1 Boligbyggeri	69.643	65.520	156.157	225.263	252.808
6.2 By- og egnsudvikling	74.555	128.711	84.435	90.576	53.944
6.3 Boliger og offentlige faciliteter m.v.	35.193	30.794	33.514	29.259	36.728
7. Sundhedsvæsen	1.643.089	1.956.540	1.818.131	1.796.080	1.855.845
7.1 Medicinske produkter, apparater og udstyr	39.960	47.409	50.240	49.703	48.826
7.2 Ambulant behandling	757.487	763.014	778.135	814.521	830.517
7.3 Hospitalstjenester	781.158	763.746	760.019	801.622	907.209
7.4 F & U inden for sundhedsvæsen	-	-	-100	-	-
7.5 Sundhedsvæsen m.v.	64.484	382.371	229.837	130.234	69.292
8. Fritid, kultur og religion	437.572	434.493	441.070	372.149	480.639
8.1 Fritids- og sportstjenester	104.986	89.153	94.087	94.597	109.621
8.2 Kulturtjenester	222.894	229.808	216.222	154.118	235.256
8.3 Religiøse og andre organisationer	75.640	75.135	87.890	76.933	78.449
8.4 Fritid, kultur og religion m.v.	34.052	40.398	42.871	46.500	57.312
9. Undervisning	2.027.908	2.049.680	2.065.451	2.119.661	2.715.034
9.1 Folkeskolen og lign.	859.902	879.324	904.168	912.920	1.533.119
9.2 Ungdomsuddannelsesniveaue	687.801	700.784	685.906	724.974	704.755
9.3 Højere og videregående uddannelse	185.490	181.853	186.634	199.625	199.906
9.4 Undervisning uden for niveauplacering	45.223	37.140	37.276	37.532	42.855
9.5 Undervisning m.v.	249.491	250.579	251.467	244.610	234.398
10. Social beskyttelse	3.245.180	3.392.186	3.543.111	3.757.084	3.810.241
10.1 Sygdom og invaliditet	527.475	592.830	636.437	661.593	664.017
10.2 Alderdom	1.138.176	1.174.235	1.226.441	1.327.670	1.327.769
10.3 Familie og børn	1.211.377	1.230.031	1.297.789	1.371.139	1.445.523
10.4 Arbejdsløshed	14.082	17.894	14.533	13.154	13.597
10.5 Bolig	103.834	127.884	98.973	108.752	104.349
10.6 Sociale ydelser i.a.n.	122.264	121.656	112.857	99.418	98.538
10.7 Social beskyttelse m.v.	127.971	127.656	156.081	175.357	156.447

Tabel 2b. Udgifter i den kommunale sektor, funktionel fordeling

	2019	2020	2021	2022	2023
	1.000 kr.				
1-11 I alt	5.744.813	6.039.331	6.127.258	6.209.832	7.179.865
1. Generelle offentlige tjenester	937.086	1.019.160	964.297	967.880	1.180.695
1.1 Udøvende og lovgivende organer, skatte- og finansvæsen	884.843	952.758	913.695	917.741	1.102.995
1.2 Økonomisk bistand til udlande	-	-	-	-	-
1.3 Generelle tjenester	9.151	25.048	11.834	23.834	21.024
1.4 Grundforskning og F & U inden for generelle offentlige tjenester	-	-	-	-	-
1.5 Generelle offentlige tjenester m.v.	37.011	36.965	25.882	22.380	35.749
1.6 Transaktioner vedr. offentlig gæld og overførsler af generel art	6.081	4.389	12.886	3.925	20.927
2. Forsvar	-	-	-	-	-
2.1 Militære forsvar m.v.	-	-	-	-	-
2.2 Civilforsvar	-	-	-	-	-
3. Offentlig orden og sikkerhed	66.216	90.425	85.341	83.486	87.269
3.1 Politi	-	-	-	-	-
3.2 Brandvæsen	66.216	90.425	85.341	83.486	87.269
3.3 Domstole	-	-	-	-	-
3.4 Fængsler	-	-	-	-	-
3.5 Offentlig orden og sikkerhed m.v.	-	-	-	-	-
4. Økonomiske anliggender	321.501	321.372	349.696	345.275	328.575
4.1 Generelle anliggender vedr. økonomi, handel og arbejdsmarked	4.762	4.229	2.515	1.207	2.057
4.2 Landbrug, skovbrug, fiskeri og jagt	1.716	2.853	4.348	6.485	10.933
4.3 Brændstof og energi	2	2	2	2	2
4.4 Råstofudvinding, fremstillingsvirk. og bygge- og anlægsvirk.	80.671	72.150	82.882	103.097	86.599
4.5 Transport, kommunikation og andre erhverv	179.829	198.946	193.488	189.328	194.215
4.6 F & U i emner inden for økonomi	-	-	-	-	-
4.7 Økonomiske anliggender m.v.	54.522	43.192	66.461	45.156	34.770
5. Miljøbeskyttelse	189.878	179.064	174.626	143.587	195.670
5.1 Affalds- og spildevandshåndtering, forureningsbekæmpelse	163.732	169.436	151.302	119.446	173.416
5.2 Beskyttelse af biodiversitet og landskab	-	-	-	-	-
5.3 Miljøbeskyttelse m.v.	26.146	9.628	23.324	24.141	22.254
6. Boliger og offentlige faciliteter	103.650	144.380	98.211	101.282	81.694
6.1 Boligbyggeri	29.628	16.167	15.685	15.200	29.922
6.2 By- og egnsudvikling	66.634	121.112	76.876	83.372	45.310
6.3 Boliger og offentlige faciliteter m.v.	7.388	7.101	5.650	2.710	6.461
7. Sundhedsvæsen	-	-	-	-	-
7.1 Medicinske produkter, apparater og udstyr	-	-	-	-	-
7.2 Ambulant behandling	-	-	-	-	-
7.3 Hospitalstjenester	-	-	-	-	-
7.4 F & U inden for sundhedsvæsen	-	-	-	-	-
7.5 Sundhedsvæsen m.v.	-	-	-	-	-
8. Fritid, kultur og religion	185.260	181.877	178.789	180.908	199.625
8.1 Fritids- og sportstjenester	92.401	75.451	78.709	76.370	89.580
8.2 Kulturtjenester	60.235	64.977	53.153	54.843	55.461
8.3 Religiøse og andre organisationer	5.587	5.994	9.803	5.739	6.700
8.4 Fritid, kultur og religion m.v.	27.037	35.455	37.125	43.956	47.884
9. Undervisning	983.324	984.414	1.009.642	1.017.871	1.625.384
9.1 Folkeskolen og lign.	817.153	838.302	866.151	873.879	1.493.777
9.2 Ungdomsuddannelsesniveaue	145.086	120.128	116.047	119.954	109.358
9.3 Højere og videregående uddannelse	366	14	13	13	44
9.4 Undervisning uden for niveauplacering	4.509	5.590	4.322	2.528	2.462
9.5 Undervisning m.v.	16.210	20.381	23.108	21.496	19.743
10. Social beskyttelse	2.957.896	3.118.637	3.266.656	3.369.543	3.480.952
10.1 Sygdom og invaliditet	473.416	522.181	571.677	573.234	581.794
10.2 Alderdom	1.072.573	1.157.429	1.184.965	1.224.530	1.272.746
10.3 Familie og børn	1.134.812	1.160.801	1.226.082	1.299.792	1.366.386
10.4 Arbejdsløshed	14.082	17.894	14.533	13.154	13.597
10.5 Bolig	98.602	96.592	99.708	102.551	97.973
10.6 Sociale ydelser i.a.n.	108.615	105.770	98.457	85.255	83.507
10.7 Social beskyttelse m.v.	55.796	57.970	71.234	71.027	64.949

Tabel 2c. Udgifter i den selvstyrede sektor, funktionel fordeling

	2019	2020	2021	2022	2023
	1.000 kr.				
1-11 I alt	6.907.947	7.442.534	7.313.764	7.599.969	7.447.776
1. Generelle offentlige tjenester	2.017.495	2.086.818	2.221.179	2.365.850	2.141.935
1.1 Udøvende og lovgivende organer, skatte- og finansvæsen	297.222	333.328	426.768	391.968	223.635
1.2 Økonomisk bistand til udlande	-	-	-	-	-
1.3 Generelle tjenester	227.975	256.008	267.621	229.803	232.013
1.4 Grundforskning og F & U inden for generelle offentlige tjenester	18.560	18.981	15.765	20.022	28.073
1.5 Generelle offentlige tjenester m.v.	-6.052	-8.913	-4.436	-9.823	-5.548
1.6 Transaktioner vedr. offentlig gæld og overførsler af generel art	1.479.790	1.487.413	1.515.461	1.733.880	1.663.763
2. Forsvar	-	-	-	-	-
2.1 Militære forsvar m.v.	-	-	-	-	-
2.2 Civilforsvar	-	-	-	-	-
3. Offentlig orden og sikkerhed	1.264	809	1.350	1.144	1.216
3.1 Politi	1.263	807	1.348	1.142	1.214
3.2 Brandvæsen	2	2	2	2	2
3.3 Domstole	-	-	-	-	-
3.4 Fængsler	-	-	-	-	-
3.5 Offentlig orden og sikkerhed m.v.	-	-	-	-	-
4. Økonomiske anliggender	831.972	945.422	800.749	811.904	800.104
4.1 Generelle anliggender vedr. økonomi, handel og arbejdsmarked	3.384	3.943	3.958	4.229	7.513
4.2 Landbrug, skovbrug, fiskeri og jagt	150.406	147.394	138.263	146.007	151.204
4.3 Brændstof og energi	65.411	74.003	59.305	64.569	69.232
4.4 Råstofudvinding, fremstillingsvirk. og bygge- og anlægsvirk.	40.839	34.547	43.765	44.550	44.325
4.5 Transport, kommunikation og andre erhverv	327.401	346.459	373.621	379.472	353.737
4.6 F & U i emner inden for økonomi	163.515	166.617	123.430	91.187	89.316
4.7 Økonomiske anliggender m.v.	81.018	172.459	58.408	81.890	84.777
5. Miljøbeskyttelse	57.294	61.959	101.736	104.976	71.413
5.1 Affalds- og spildevandshåndtering, forureningsbekæmpelse	25.655	33.129	64.722	63.507	25.755
5.2 Beskyttelse af biodiversitet og landskab	-	-	-	-	-
5.3 Miljøbeskyttelse m.v.	31.639	28.830	37.014	41.469	45.658
6. Boliger og offentlige faciliteter	75.749	80.651	175.894	243.817	261.786
6.1 Boligbyggeri	40.015	49.353	140.471	210.063	222.886
6.2 By- og egnsudvikling	7.921	7.599	7.559	7.204	8.634
6.3 Boliger og offentlige faciliteter m.v.	27.814	23.699	27.864	26.550	30.267
7. Sundhedsvæsen	1.643.058	1.956.640	1.818.076	1.797.706	1.855.776
7.1 Medicinske produkter, apparater og udstyr	39.960	47.409	50.240	49.703	48.826
7.2 Ambulant behandling	757.491	763.080	778.223	814.696	830.173
7.3 Hospitalstjenester	781.158	763.839	759.912	802.855	907.482
7.4 F & U inden for sundhedsvæsen	-	-	-100	-	-
7.5 Sundhedsvæsen m.v.	64.449	382.312	229.801	130.452	69.295
8. Fritid, kultur og religion	254.782	253.578	260.269	189.056	273.118
8.1 Fritids- og sportstjenester	12.585	13.702	15.378	18.227	20.041
8.2 Kulturtjenester	160.951	161.111	160.935	93.791	168.458
8.3 Religiøse og andre organisationer	70.052	69.141	78.088	73.618	74.207
8.4 Fritid, kultur og religion m.v.	11.193	9.625	5.868	3.420	10.412
9. Undervisning	1.146.871	1.086.992	1.074.221	1.126.161	1.107.809
9.1 Folkeskolen og lign.	66.253	42.410	38.017	39.041	39.342
9.2 Ungdomsuddannelsesniveaue	621.500	600.995	588.271	624.437	613.487
9.3 Højere og videregående uddannelse	185.123	181.839	186.621	199.612	199.863
9.4 Undervisning uden for niveauplacering	40.714	31.551	32.954	39.929	40.393
9.5 Undervisning m.v.	233.282	230.198	228.358	223.142	214.723
10. Social beskyttelse	879.461	969.666	860.291	959.355	934.619
10.1 Sygdom og invaliditet	54.059	70.649	64.760	88.359	82.223
10.2 Alderdom	511.712	565.550	466.768	487.234	487.512
10.3 Familie og børn	166.711	163.725	177.671	202.128	202.746
10.4 Arbejdsløshed	-	-	-	-	-
10.5 Bolig	60.269	83.635	51.909	63.206	55.609
10.6 Sociale ydelser i.a.n.	14.234	16.421	14.400	14.163	15.031
10.7 Social beskyttelse m.v.	72.476	69.685	84.782	104.265	91.499

Tabel 2d. Udgifter i den statslige sektor, funktionel fordeling

	2019	2020	2021	2022	2023
	1.000 kr.				
1-11 I alt	1.384.180	1.355.931	1.385.985	1.321.700	1.520.680
1. Generelle offentlige tjenester	150.765	45.082	43.285	73.129	78.641
1.1 Udøvende og lovgivende organer, skatte- og finansvæsen	98.512	10.309	11.167	13.213	14.893
1.2 Økonomisk bistand til udlande	-	-	-	-	-
1.3 Generelle tjenester	-	-	-	-	-
1.4 Grundforskning og F & U inden for generelle offentlige tjenester	52.254	34.774	32.118	59.917	63.748
1.5 Generelle offentlige tjenester m.v.	-	-	-	-	-
1.6 Transaktioner vedr. offentlig gæld og overførsler af generel art	-	-	-	-	-
2. Forsvar	261.372	250.613	293.685	278.368	323.321
2.1 Militære forsvar m.v.	258.770	250.491	293.485	278.368	322.021
2.2 Civilforsvar	2.602	122	200	-	1.300
3. Offentlig orden og sikkerhed	874.438	927.146	953.276	878.161	970.288
3.1 Politi	661.429	707.884	730.235	663.547	754.115
3.2 Brandvæsen	-	-	-	-	-
3.3 Domstole	102.128	107.570	105.685	99.071	100.643
3.4 Fængsler	110.882	111.692	117.357	115.543	115.530
3.5 Offentlig orden og sikkerhed m.v.	-	-	-	-	-
4. Økonomiske anliggender	74.910	112.136	73.879	70.633	74.119
4.1 Generelle anliggender vedr. økonomi, handel og arbejdsmarked	22.522	23.089	24.058	20.936	30.791
4.2 Landbrug, skovbrug, fiskeri og jagt	-	-	-	-	-
4.3 Brændstof og energi	-	-	-	-	-
4.4 Råstofudvinding, fremstillingsvirk. og bygge- og anlægsvirk.	96	93	90	88	86
4.5 Transport, kommunikation og andre erhverv	55.916	89.260	50.430	49.820	42.744
4.6 F & U i emner inden for økonomi	-3.624	-306	-699	-210	498
4.7 Økonomiske anliggender m.v.	-	-	-	-	-
5. Miljøbeskyttelse	20.951	17.199	19.695	15.893	62.941
5.1 Affalds- og spildevandshåndtering, forureningsbekæmpelse	-	-	-	-	-
5.2 Beskyttelse af biodiversitet og landskab	-	-	-	-	-
5.3 Miljøbeskyttelse m.v.	20.951	17.199	19.695	15.893	62.941
6. Boliger og offentlige faciliteter	-	-	-	-	-
6.1 Boligbyggeri	-	-	-	-	-
6.2 By- og egnsudvikling	-	-	-	-	-
6.3 Boliger og offentlige faciliteter m.v.	-	-	-	-	-
7. Sundhedsvæsen	35	34	33	32	31
7.1 Medicinske produkter, apparater og udstyr	-	-	-	-	-
7.2 Ambulant behandling	-	-	-	-	-
7.3 Hospitalstjenester	-	-	-	-	-
7.4 F & U inden for sundhedsvæsen	-	-	-	-	-
7.5 Sundhedsvæsen m.v.	35	34	33	32	31
8. Fritid, kultur og religion	1.708	3.720	2.134	5.484	11.337
8.1 Fritids- og sportstjenester	-	-	-	-	-
8.2 Kulturtjenester	1.708	3.720	2.134	5.484	11.337
8.3 Religiøse og andre organisationer	-	-	-	-	-
8.4 Fritid, kultur og religion m.v.	-	-	-	-	-
9. Undervisning	-	-	-	-	-
9.1 Folkeskolen og lign.	-	-	-	-	-
9.2 Ungdomsuddannelsesniveau	-	-	-	-	-
9.3 Højere og videregående uddannelse	-	-	-	-	-
9.4 Undervisning uden for niveauplacering	-	-	-	-	-
9.5 Undervisning m.v.	-	-	-	-	-
10. Social beskyttelse	-	-	-	-	-
10.1 Sygdom og invaliditet	-	-	-	-	-
10.2 Alderdom	-	-	-	-	-
10.3 Familie og børn	-	-	-	-	-
10.4 Arbejdsløshed	-	-	-	-	-
10.5 Bolig	-	-	-	-	-
10.6 Sociale ydelser i.a.n.	-	-	-	-	-
10.7 Social beskyttelse m.v.	-	-	-	-	-

Signatur forklaring:

...Oplysninger foreligger ikke

.. Oplysninger for usikre til at angives eller diskretionshensyn

. Tal kan efter sagens natur ikke forekomme

0 Mindre end halvdelen af den anvendte enhed

- Nul

* Foreløbigt eller anslået tal

Eventuel henvendelse

Lene Baunbæk

E-mail: LEBA@stat.gl

Offentlige finanser

Grønlands Statistik

Postboks 1025 · 3900 Nuuk

Tlf.: +299 34 57 70 · Fax: +299 34 57 90

www.stat.gl · e-mail: stat@stat.gl

