

Offentlige finanser 2020

Indholdsfortegnelse

	1. Indledning	2
	2. Samlet offentlig forvaltning og service	3
Oversigt 2.1	Funktionel fordeling af udgifter i offentlig forvaltning og service	3
Oversigt 2.2	Realøkonomisk fordeling af udgifter i offentlig forvaltning og service	4
	3. Den kommunale sektor	6
Figur 3.1	Funktionel fordeling af udgifter i den kommunale sektor 2020	6
Oversigt 3.1	Realøkonomisk fordeling af udgifter i den kommunale sektor	7
	4. Den selvstyrede sektor	9
Figur 4.1	Funktionel fordeling af selvstyrets udgifter 2020	9
Oversigt 4.1	Realøkonomisk fordeling af selvstyrets udgifter	10
	5. Den statslige sektor	12
Figur 5.1	Funktionel fordeling af udgifter i den statslige sektor 2020	12
	6. Kilder	13
	7. Begreber og retningslinjer	13
	8. Tabelafsnit	27
	Udgifter i offentlig forvaltning og service, realøkonomisk fordeling	28
	Indtægter i offentlig forvaltning og service, realøkonomisk fordeling	29
	Udgifter i den kommunale sektor, realøkonomisk fordeling	30
	Indtægter i den kommunale sektor, realøkonomisk fordeling	31
	Udgifter i den selvstyrede sektor, realøkonomisk fordeling	32
	Indtægter i den selvstyrede sektor, realøkonomisk fordeling	33
	Udgifter i den statslige sektor, realøkonomisk fordeling	34
	Indtægter i den statslige sektor, realøkonomisk fordeling	35
	Udgifter i offentlig forvaltning og service, funktionel fordeling	36
	Udgifter i den kommunale sektor, funktionel fordeling	37
	Udgifter i den selvstyrede sektor, funktionel fordeling	38
	Udgifter i den statslige sektor, funktionel fordeling	39
	Krydsfordeling af udgifter i offentlig forvaltning og service 2020	40
	Krydsfordeling af udgifter i den kommunale sektor 2020	42
	Krydsfordeling af udgifter i den selvstyrede sektor 2020	44
	Krydsfordeling af udgifter i den statslige sektor 2020	46

1. Indledning

Denne statistik belyser økonomien i den kommunale, den selvstyrede og den statslige sektor samt den samlede sektor for offentlig forvaltning og service i Grønland. Den udarbejdes efter retningslinjerne i de internationale nationalregnskabssystemer, hhv. *System of National Accounts 1993* (SNA 93) og *Det europæiske nationalregnskabssystem 1995* (ENS 1995). Det sikrer en høj grad af sammenlignelighed med andre lande. Dog er det vigtigt, at sammenligningen sker med lande på nogenlunde samme udviklingstrin. I denne publikation fremstilles udviklingen i Grønlands offentlige finanser gennem perioden 2016-2020.

Publikationen er opdelt i tre sektioner, der kan læses samlet eller hver for sig. I kapitel 2-5 belyses økonomien i henholdsvis den samlede offentlige forvaltning og servicesektor, den kommunale sektor, den selvstyrede sektor samt den statslige sektor.

Kildematerialet bag statistikken gennemgås i kapitel 6, mens begreber og retningslinjer ifølge de internationale nationalregnskabssystemer gennemgås i kapitel 7. Samtidig gennemgås tabelopstillingerne, der anvendes i nærværende publikation, hvorefter de offentlige udgifter og indtægter opgøres efter henholdsvis reale transaktionstyper (de realøkonomiske fordelinger) og efter formål (den funktionelle fordeling). I afsnittet om begreber og retningslinjer findes en grundig gennemgang af de to fordelinger bl.a. den nyere funktionelle fordeling COFOG, *Classification of Functions of Government*.

Publikationen afrundes i kapitel 8 med et tabelafsnit. Tabellerne i kapitel 8 er detaljerede udgaver af de mindre oversigter i kapitel 2-5.

Detaljerede elektroniske oplysninger om Grønlands offentlige finanser for perioden 1994-2020 findes i Grønlands Statistikbank på hjemmesiden bank.stat.gl.

Revisioner i denne publikation

Tallene i denne publikation er revideret for 2019. Revisionen skyldes ændringer i visse kommunale regnskaber efter udgivelsen ”Offentlige finanser 2019”. Grønlands Statistik forventer, at der i de kommende år vil forekomme forsinkelser i de kommunale regnskaber. For at imødegå disse ændringer, betragtes det seneste offentliggjorte år i denne publikation, 2020 derfor som foreløbigt.

2. Samlet offentlig forvaltning og service

Grønlands samlede offentlige forvaltning og servicesektor afholdt i 2020 udgifter for 12.613 mio. kr. Det svarer til en stigning på 7,0 pct. ift. 2019, hvor de samlede offentlige udgifter udgjorde 11.785 mio. kr.

Udgifter til social beskyttelse udgør det største område under offentlig forvaltning og service. Området omfatter udgifter til forsorg for familier og børn, handicappede og ældre, forebyggelse, kontante sikringsydelse, sociale institutioner m.m. I 2020 steg de samlede udgifterne til social beskyttelse med 4,0 pct. til 3.370 mio. kr.

Undervisning er det andet helt store område under offentlig forvaltning og service. I 2020 blev der anvendt 2.049 mio. kr. på undervisning. Det er en stigning på 1,5 pct. ift. 2019.

Det offentlige sundhedssystem varetages af Grønlands Selvstyre, og omfatter hospitaler, almene konsultationer, tandklinikker m.m. I 2020 blev der anvendt 1.971 mio. kr. på sundhedsvæsenet, hvilket er 19,5 pct. mere end året før. Udgifter til sundhed steg med 322 mio. kr. i 2020, som følge af ekstraordinære foranstaltninger i den selvstyrede sektor på baggrund af covid-19, jf. afsnit 4 om den selvstyrede sektor.

Generelle offentlige tjenester omfatter driften af den offentlige administration i kommuner og selvstyre. I 2020 udgjorde udgifterne til generelle offentlige tjenester til 1.659 mio. kr., hvilket er en stigning på 5,1 pct.

Oversigt 2.1

Funktionel fordeling af udgifter i offentlig forvaltning og service

	2016	2017	2018	2019	2020
	Mio. kr.				
Udgifter i alt	10.648	11.149	11.591	11.785	12.613
Overordnede offentlige tjenester	2.379	2.536	2.674	2.783	2.937
1 Generelle offentlige tjenester	1.344	1.464	1.548	1.579	1.659
2 Forsvar	189	212	215	261	241
3 Offentlig orden og sikkerhed	846	861	911	942	1.037
Økonomi og miljø	1.244	1.265	1.399	1.471	1.625
4 Økonomiske anliggender	979	1.054	1.165	1.223	1.376
5 Miljøbeskyttelse	266	211	234	248	249
Samfundsmæssige og sociale forhold ..	7.025	7.347	7.518	7.530	8.051
6 Boliger og offentlige faciliteter	183	213	204	185	224
7 Sundhedsvæsen	1.455	1.558	1.658	1.649	1.971
8 Fritid, kultur og religion	432	450	470	436	436
9 Undervisning	2.020	2.058	2.035	2.020	2.049
10 Social beskyttelse	2.935	3.068	3.151	3.241	3.370

Anm. Opgørelsen er konsolideret, og overførsler mellem de offentlige delsektorer er derfor, i henhold til ENS 1995, ikke medtaget. Derudover er kapitaltilskud til egne kvasiselskaber ikke indeholdt i statistikken. I 2020 udgør kapitaltilskud til egne kvasiselskaber 79 mio. kr.

Kilde: <https://bank.stat.gl/OFDUNK>

Økonomiske anliggender omfatter generelle anliggender indenfor økonomi, handel og arbejdsmarked samt offentlige aktiviteter vedr. landbrug, fiskeri, fangst, energi, råstof, transport, kommunikation samt forskning og udvikling

indenfor økonomi. I 2020 var udgifterne til økonomiske anliggender på 1.376 mio. kr.

Boliger og offentlige faciliteter omfatter udgifter til drift af udlejningsboliger, boligbyggeri, byggemodning, vandforsyning, gadebelysning, F&U vedr. boliger og offentlige faciliteter samt administration af boliger og offentlige faciliteter. I 2020 blev der anvendt 224 mio. kr. på boliger og offentlige faciliteter.

I oversigt 2.2 vises den samlede offentlige forvaltning og servicesektors udgifter og indtægter fordelt på type i henhold til den realøkonomiske fordeling.

Oversigt 2.2

Realøkonomisk fordeling af udgifter i offentlig forvaltning og service

	2016	2017	2018	2019	2020
	Mio. kr.				
1. Driftsudgifter	9.965	10.186	10.624	11.109	11.587
1.1 Konsum i alt	7.952	8.235	8.593	9.129	9.498
1.2 Løbende overførsler	2.012	1.951	2.031	1.980	2.090
2. Kapitaludgifter	684	963	967	675	1.026
2.1 Kapitalakkumulation	647	868	759	624	946
2.2 Kapitaloverførsler	36	95	208	52	79
A. Udgifter i alt	10.648	11.149	11.591	11.785	12.613
3. Driftsindtægter	11.475	11.663	12.759	12.994	12.885
3.1 Erhvervsindtægter	711	731	719	724	768
3.2 Formueindtægter	368	343	413	873	322
3.3 Produktions- og importskatter	1.027	1.044	1.201	1.207	1.239
3.4 Løbende skatter	4.187	4.280	5.036	4.618	4.907
3.5 Andre løbende overførsler	5.181	5.264	5.391	5.572	5.649
4. Kapitalindtægter	20	0	-	-	-
B. Indtægter i alt	11.494	11.663	12.759	12.994	12.885
C. Driftsoverskud (3-1) bruttoopsparing)	1.510	1.477	2.135	1.885	1.297
D. Drifts- og kapitaloverskud (B-A) (fordringserhvervelse, netto)	846	514	1.168	1.210	272

Anm. Opgørelsen er konsolideret, og overførsler mellem de offentlige delsektorer er derfor, i henhold til ENS 1995, ikke medtaget. Derudover er kapitaltilskud til egne kvasiselskaber ikke indeholdt i statistikken. I 2020 udgør kapitaltilskud til egne kvasiselskaber 79 mio. kr.

Kilde: <https://bank.stat.gl/OFDREAU> og <https://bank.stat.gl/OFDREAI>

De offentlige finanser viste i 2020 et samlet overskud på 272 mio. kr. Det er en betydelig reduktion ift. 2019, hvor de samlede offentlige finanser viste et overskud på 1.210 mio. kr. Det reducerede overskud kan primært henføres til den selvstyrede sektor, og skyldtes ekstraordinære indtægter fra udbytte og overførsler i 2019 med efterfølgende ekstraordinære udgifter til foranstaltninger, erhvervs- og arbejdsmarkedshjælpepakke pga. Covid-19 i 2020.

Det er vigtigt at bemærke, at saldoen i de offentlige finanser ikke må forveksles med DAU-saldoen i landskassens eller kommunernes regnskaber. DAU er en forkortelse for Drift, Anlæg og Udlån. I statistikken over de offentlige finanser betragtes udlån ikke som en udgift, - men som en finansiel transaktion, der ikke påvirker fordrings erhvervelsen.

Udgifter til fremstilling af offentlige serviceydelser – det offentlige konsum – omfatter udgifter til aflønning af ansatte, forbrug af fast realkapital samt forbrug i produktionen fratrukket indtægter fra salg af varer og tjenester. Den største del af konsumet dækker aflønning af offentligt ansatte. I 2020 steg de samlede lønudgifter med 3,9 pct. til 5.123 mio. kr. Forbrug i produktionen steg med 2,4 pct. til 4.597 mio. kr. Indtægter fra salg af varer og tjenester faldt med 5,2 pct. til 48 mio. kr. Samlet set steg det offentlige konsum dermed til 9.498 mio. kr. svarende til en stigning på 4,0 pct., jf. tabel 1a i tabelafsnittet i kapitel 8.

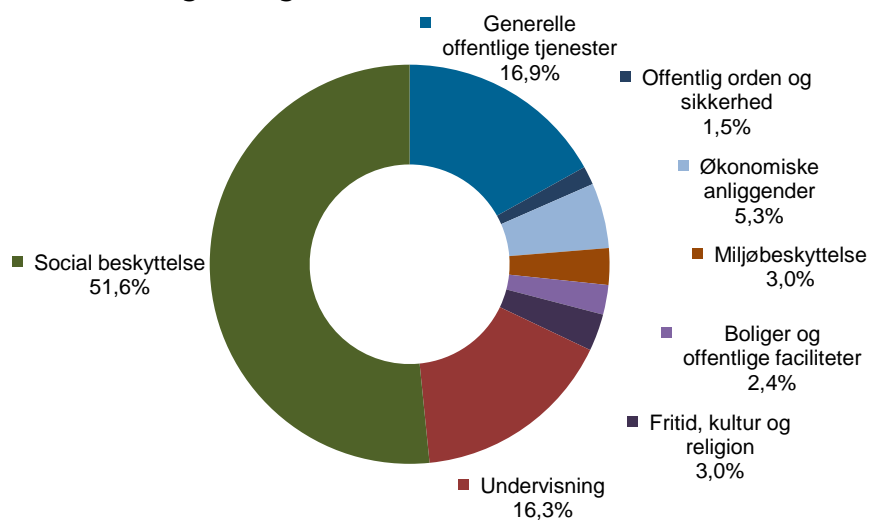
De offentlige investeringer omfatter faste nyinvesteringer samt køb og salg af ejendomme. Den samlede kapitalakkumulation steg med 322 mio. kr. til 946 mio. kr. i 2020. Herudover omfatter de offentlige investeringer kapitaloverførsler til selskaber, private husholdninger og private nonprofit-institutioner. De samlede kapitaloverførsler steg med 28 mio. kr. til 79 mio. kr. Resultatet for 2020 blev at de samlede offentlige investeringer steg med 51,9 pct. til 1.026 mio. kr.

De samlede offentlige indtægter steg med 828 mio. kr. til 12.613 mio. kr. svarende til en stigning på 7,0 pct. Heraf udgør andre løbende overførsler 43,8 pct. svarende til 5.649 mio. kr. Andre løbende overførsler omfatter bloktilskud fra Danmark, betalinger fra EU, statens bidrag til miljøforbedringer, Grønlands andel af Nationalbankens overskud samt refusion ift. udgifter i den statslige sektor. Indtægten fra løbende skatter steg med 289 mio. kr. til 4.907 mio. kr. svarende til en stigning på 6,3 pct.

3. Den kommunale sektor

Den kommunale sektor afholdt i 2020 udgifter for 6.023 mio. kr. De kommunale udgifter er dermed steget 4,0 pct. ift. 2019, hvor de samlede drifts- og kapitaludgifter anløb 5.794 mio. kr. I figur 3.1 vises kommunernes udgifter i 2020 fordelt på den funktionelle fordeling.

Figur 3.1
Funktionel fordeling af udgifter i den kommunale sektor 2020



Kilde: <https://bank.stat.gl/OFDUNK>

Social beskyttelse er det største område under kommunerne, og omfatter udgifter til sociale velfærdsforanstaltninger som forsorg for familier, børn og unge, handicappede og ældre, herunder institutioner, boliger, forebyggelse m.m. samt en række kontante ydelser ved sygdom, invaliditet og arbejdsløshed samt ydelser til boligsikring, revalidering, social førtidspension, alderspension m.m. I 2020 udgjorde udgifterne til social beskyttelse 3.107 mio. kr. svarende til 51,6 pct. af de samlede kommunale udgifter.

Undervisning er et andet vigtigt kommunalt anliggende. Udgifter til undervisning omfatter drift af kommunale skoler, ungdomsskoler, kollegier og skolehjem samt uddannelsestilskud. I 2020 udgjorde udgifter til undervisning 984 mio. kr. svarende til 16,3 pct. af de samlede kommunale udgifter.

Udgifter til generelle offentlige tjenester omfatter udgifter til drift af den kommunale forvaltning, kommunal- og bygdebestyrelse, afholdelse af valg samt kommissioner, råd og nævn m.m. I 2020 udgjorde udgifterne til generelle offentlige tjenester 1.019 mio. kr. svarende til 16,9 pct. af de samlede kommunale udgifter.

Miljøbeskyttelse dækker over udgifter vedr. indsamling, behandling og bortskaffelse af affald og spildevand, drift af forbrændingsanlæg, modtagestationer for miljøfarligt affald m.m. De samlede udgifter til miljøbeskyttelse udgjorde 179 mio. kr. i 2020 svarende til 3,0 pct. af de samlede kommunale udgifter.

Økonomiske anliggender vedrører aktiviteter på arbejdsmarkedet, tilskud til landbrug, fiskeri og jagt, fremstilling af el og varme, transport samt aktiviteter inden for industri, handel, turisme m.m. I 2020 udgjorde økonomiske anliggender 318 mio. kr. svarende til 5,3 pct. af de kommunale udgifter.

Udgifter til boliger og offentlige faciliteter omfatter drift af udlejningsboliger, boligbyggeri, byggemodning, vandforsyning, gadebelysning, F&U vedr. boliger og offentlige faciliteter samt administration af boliger og offentlige faciliteter. De samlede udgifter vedr. boliger og offentlige faciliteter udgjorde 144 mio. kr. i 2020 svarende til 2,4 pct. af de kommunale udgifter.

I oversigt 3.1 gengives de kommunale udgifter og indtægter fordelt på type i henhold til den realøkonomiske fordeling.

Oversigt 3.1 Realøkonomisk fordeling af udgifter i den kommunale sektor

	2016	2017	2018	2019	2020
	Mio. kr.				
1. Driftsudgifter	4.687	4.928	5.178	5.398	5.442
1.1 Konsum i alt	3.518	3.709	3.969	4.218	4.263
1.2 Løbende overførsler	1.169	1.219	1.210	1.180	1.179
2. Kapitaludgifter	413	510	429	395	581
2.1 Kapitalakkumulation	403	506	429	381	551
2.2 Kapitaloverførsler	10	4	-	14	30
A. Udgifter i alt	5.100	5.438	5.608	5.794	6.023
3. Driftsindtægter	5.321	5.512	5.898	6.039	6.122
3.1 Erhvervsindtægter	357	373	365	376	384
3.2 Formueindtægter	17	28	30	0	0
3.3 Løbende skatter	2.888	3.005	3.278	3.428	3.518
3.4 Andre løbende overførsler	2.059	2.106	2.226	2.235	2.220
4. Kapitalindtægter	43	53	10	1	-
B. Indtægter i alt	5.365	5.565	5.908	6.040	6.122
C. Driftsoverskud (3-1) (bruttoopsparing) ..	635	584	720	641	680
D. Drifts- og kapitaloverskud (B-A) (fordringserhvervelse, netto)	265	127	300	247	99

Anm.: Opgørelsen er konsolideret, og overførsler mellem de offentlige delsektorer er derfor, i henhold til ENS 1995, ikke medtaget. Derudover er kapitaltilskud til egne kvasiselskaber ikke indeholdt i statistikken. I 2020 udgør kapitaltilskud til kommunernes egne kvasiselskaber 36 mio. kr.

Kilde: <https://bank.stat.gl/OFDREAU> og <https://bank.stat.gl/OFDREAI>

De kommunale finanser viste i 2020 et samlet overskud på 99 mio. kr. Indtægterne fra løbende indkomstskatter steg yderligere ift. 2019. Driftsudgifterne steg imidlertid endnu mere, og medførte et pres på overskuddet, der blev 148 mio. kr. lavere end i 2019. Driftsoverskuddet, også kaldet bruttoopsparingen, steg med 6,1 pct. til 680 mio. kr.

Udgifter til fremstilling af kommunale tjenesteydelser (konsumudgifter) steg med 45 mio. kr. til 4.263 mio. kr. En stigning på 1,1 pct. Den største del af konsumet dækker aflønning af kommunalt ansatte, der i 2020 steg med 89

mio. kr. til 2.458 mio. kr. Den øvrige del af konsumet dækker forbrug af fast realkapital, forbrug i produktionen fratrukket indtægter fra salg af varer og tjenester. Forbrug i produktionen faldt med 74 mio. kr. til 1.685 mio. kr.

De samlede kommunale investeringer, der omfatter faste nyinvesteringer samt køb og salg af ejendomme, steg med 186 mio. kr. til 581 mio. kr. i 2020 svarende til en stigning 47,1 pct.

Finansiering af de kommunale aktiviteter sker primært via indkomstskat samt tilskud fra Grønlands Selvstyre. I 2020 udgjorde de løbende skatter 3.518 mio. kr., hvilket var en stigning på 2,6 pct. ift. 2019. Løbende overførsler fra selvstyret og den danske stat udgjorde 2.220 mio. kr. svarende til et fald på 0,7 pct. ift. 2019.

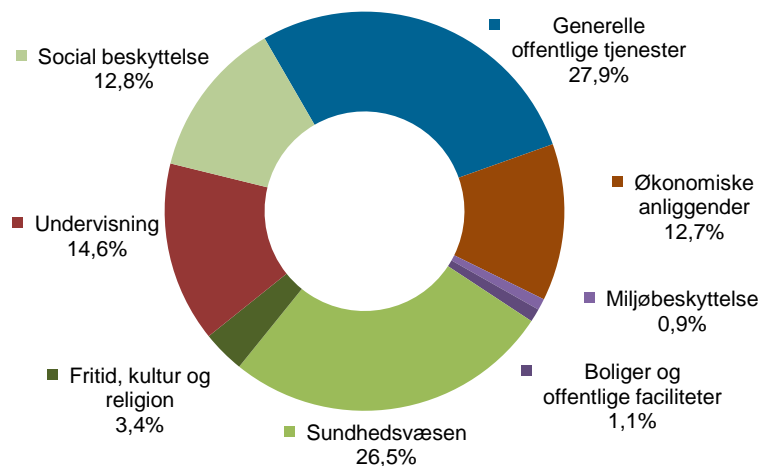
Samlet set steg de kommunale udgifter i 2020 med 230 mio. kr. eller 4,0 pct. ift. 2019. De samlede indtægter steg med 81 mio. kr. svarende til 1,3 pct. i samme periode, hvilket førte til en reduceret fordringserhvervelse, men dog også til en øget bruttoopsparing.

4. Den selvstyrede sektor

Det grønlandske selvstyre afholdt i 2020 udgifter for 7.436 mio. kr. Selvstyrets udgifter er dermed steget med 506 mio. kr. ift. 2019, hvor udgifterne var på 6.931 mio. kr.

I figur 4.1 vises selvstyrets udgifter i 2020 efter den funktionelle fordeling. Administration i de enkelte departementer og styrelser søges så vidt muligt placeret i den relevante funktionelle fordeling.

Figur 4.1
Funktionel fordeling af selvstyrets udgifter 2020



Kilde: <https://bank.stat.gl/OFDUNK>

Grønlands Selvstyre er ansvarlig for driften af sundhedssystemet, som i 2020 udgør den største udgiftspost i selvstyrets forbrug efter de generelle offentlige tjenester. Udgifterne til sundhedssektoren anløb 1.971 mio. kr. svarende til 26,5 pct. af de samlede udgifter. Udgifter til sundhed steg med 322 mio. kr. i 2020, som følge af ekstraordinære foranstaltninger på baggrund af covid-19 bl.a. testning af borgere i Grønland, transport af patienter, drift af et Corona sekretariat samt værnemidler til sundhedsvæsenet m.m.

Udgifter til undervisning udgjorde 1.087 mio. kr. i 2020, hvilket er knap 5 pct. mindre ift. 2019. Udgifterne til undervisning udgjorde dermed 14,6 pct. af selvstyrets udgifter.

Social beskyttelse er ligeledes et stort område under selvstyret. I 2020 blev 953 mio. kr., svarende til 12,8 pct. af selvstyrets budget, anvendt til forsorg for familier, børn og unge, handicappede og ældre, herunder institutioner, boliger, forebyggelse m.m. samt en række kontante ydelser til underholdsbidrag, dagpenge ved barsel, boligsikring, revalidering, bekæmpelse af sæsonledighed, social førtidspension, pension m.m.

De sidste store områder i selvstyrets forbrug er generelle offentlige tjenester og økonomiske anliggender. Posterne dækker hhv. drift af den selvstyrede forvaltning bl.a. Naalakkarsuisut (Landsstyret), departementet for finanser, udenrigsanliggender m.m. samt forskellige finansielle transaktioner og støtte

til virksomheder beskæftiget med handel og service og turisme samt primær-erhvervene fiskeri og fangst samt landbrug. Udgifter til generelle offentlige tjenester udgjorde 2.073 mio. kr., mens udgifterne til økonomiske anliggender anløb 947 mio. kr. i 2020.

På boligområdet anvender Grønlands Selvstyre primært sine midler indenfor nybyggeri og renovering af den eksisterende offentlige bygningsmasse. Posten udgjorde således 80 mio. kr. svarende til 1,1 pct. af selvstyrets udgifter i 2020.

I oversigt 4.1 vises selvstyrets udgifter og indtægter fordelt på type i henhold til den realøkonomiske fordeling.

Oversigt 4.1 Realøkonomisk fordeling af selvstyrets udgifter

	2016	2017	2018	2019	2020
	Mio. kr.				
1. Driftsudgifter	6.110	6.142	6.433	6.619	6.974
1.1 Konsum i alt	3.268	3.363	3.409	3.615	3.867
1.2 Løbende overførsler	2.841	2.779	3.025	3.004	3.108
2. Kapitaludgifter	372	565	569	312	462
2.1 Kapitalakkumulation	244	362	330	243	389
2.2 Kapitaloverførsler	129	203	239	69	73
A. Udgifter i alt	6.482	6.707	7.003	6.931	7.436
3. Driftsindtægter	7.043	7.094	7.871	7.894	7.609
3.1 Erhvervsindtægter	340	346	342	336	372
3.2 Formueindtægter	351	315	384	873	322
3.3 Produktions- og importskatter	1.027	1.044	1.201	1.207	1.239
3.4 Løbende skatter	1.299	1.275	1.758	1.190	1.390
3.5 Andre løbende overførsler	4.025	4.114	4.187	4.287	4.287
4. Kapitalindtægter	20	-	-	-	-
B. Indtægter i alt	7.063	7.094	7.871	7.894	7.609
C. Driftsoverskud (3-1) (bruttoopsparing) ..	933	951	1.437	1.275	635
D. Drifts- og kapitaloverskud (B-A) (fordringserhvervelse, netto)	581	386	868	963	173

Anm.: Opgørelsen er konsolideret, og overførsler mellem de offentlige delsektorer er derfor, i henhold til ENS 1995, ikke medtaget. Derudover er kapitaltilskud til egne kvasiselskaber ikke indeholdt i statistikken. I 2020 udgør kapitaltilskud til selvstyrets egne kvasiselskaber 43 mio. kr.

Kilde: <https://bank.stat.gl/OFDREAU> og <https://bank.stat.gl/OFDREAI>

Selvstyret havde i 2020 et overskud på 173 mio. kr. Fordringserhvervelsen er dermed reduceret betragteligt ift. 2019, hvor saldoen viste et overskud på 963 mio. kr. Årsagen til det reducerede overskud skal findes i ekstraordinære indtægter fra udbytte og overførsler i 2019 med efterfølgende ekstraordinære udgifter til foranstaltninger, erhvervs- og arbejdsmarkedshjælpepakke pga. Covid-19 i 2020. Driftsoverskuddet, også kaldet bruttoopsparingen, blev halveret til 635 mio. kr. i 2020.

Fordringserhvervelsen i de offentlige finanser må ikke forveksles med DAU-saldoen i landskassens årsregnskab, der ifølge Landskassens Regnskab viste et

overskud på 168 mio. kr. i 2020. At fordringserhvervelsen i de offentlige finanser kan vise et overskud på 173 mio. kr. skyldes, at visse bogførte udgifter i Landskassen ikke inkluderes i de offentlige finanser.

Det drejer sig om finansielle poster som udlån, aktieerhvervelse, tilskud til egne kvasiselskaber samt ikke-aktiverede bogførte bevillinger til Anlægs- og Renoveringsfonden på tilsammen 5 mio.kr. i 2020. Bevillinger til Anlægs- og Renoveringsfonden samt overførsler til Fonden For Langsigtede Investeringer aktiveres som kapitaludgifter i de offentlige finanser i det øjeblik, hvor bevillingen udmønter sig i et reelt ikke-finansielt forbrug. Indtil da betragtes bevillingen eller overførslen udelukkende som opsparede midler.

Udgifter til fremstilling af tjenesteydelser (konsumudgifter) steg i 2020 med 252 mio. kr. til 3.867 mio. kr. svarende til en stigning på 7,0 pct. De største komponenter af i konsumet dækker aflønning af ansatte, der i 2020 steg med 104 mio. kr. til 2.083 mio. kr. samt forbrug i produktionen, der steg med 168 mio. kr. til 2.058 mio. kr. Indtægter fra salg af varer og tjenester steg med 27 mio. kr. til 579 mio. kr. svarende til en stigning på 5,0 pct.

Udgifter til faste nyinvesteringer samt køb og salg af ejendomme steg med 147 mio. kr. til 389 mio. kr. svarende til en stigning på 60,3 pct. Kapitaloverførsler steg med 3 mio. kr. til 73 mio. kr. Sammenlagt steg selvstyrets investeringer dermed med 150 mio. kr. til 462 mio. kr.

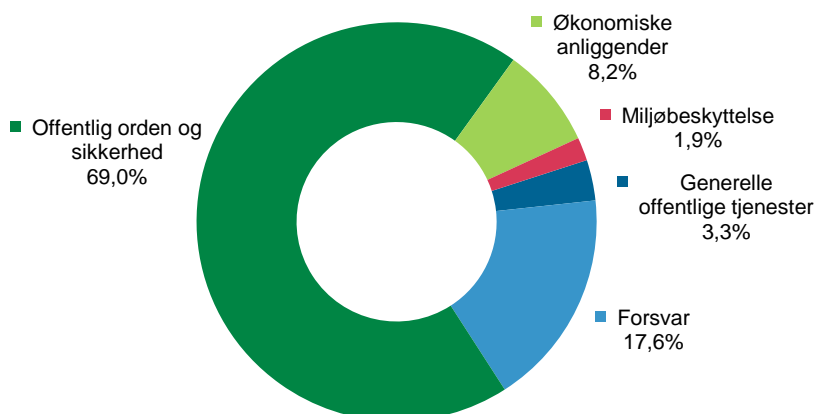
Selvstyrets samlede indtægter faldt i 2020 med 284 mio. kr. til 7.609 mio. kr. svarende til et fald på 3,6 pct. En betydelig del af indtægterne udgøres af løbende overførsler fra EU og den danske stat. I 2020 udgjorde disse andre løbende overførsler 4.287 mio. kr. En stor del af disse indtægter føres videre som drifts- og kapitaltilskud til de grønlandske kommuner. I 2020 blev 2.220 mio. kr. heraf således videreført til kommunerne.

5. Den statslige sektor

Den statslige sektor afholdt i 2020 udgifter for 1.374 mio. kr. i og ved Grønland. Udgifterne i den statslige sektor er dermed faldet med 0,8 pct. ift. 2019, hvor de samlede udgifter androg 1.384 mio. kr.

I figur 5.1 fordeles udgifterne i den statslige sektor i 2020 efter den funktionelle fordeling.

Figur 5.1
Funktionel fordeling af udgifter i den statslige sektor 2020



Kilde: <https://bank.stat.gl/OFDFUNK>

Opretholdelse af offentlig orden og sikkerhed er det største indsatsområde for den statslige sektor. Det drejer sig om politi, retsvæsen samt fængsler og anstalter. I 2020 udgjorde udgifterne til offentlig orden og sikkerhed 945 mio. kr. svarende til 69,0 pct. af de samlede udgifter i den statslige sektor.

Forsvaret er den statslige sektors anden store udgiftspost. Forsvaret omfatter Arktisk Kommando, Slædepatruljen Sirius og Beredskabsstyrelsen. Udgifter til forsvaret udgjorde 241 mio. kr. i 2020, hvilket er et fald på 7,7 pct. ift. 2019. Udgifter til forsvaret udgjorde dermed 17,6 pct. af de samlede udgifter i den statslige sektor.

Generelle offentlige tjenester omfatter Søfartsstyrelsen, Rigsombuddet samt grundforskning bl.a. Danmarks og Grønlands Geologiske Undersøgelser (GEUS). Udgifterne til generelle offentlige tjenester udgjorde 45 mio. kr. i 2020, hvilket svarer til 3,3 pct. af de samlede udgifter i den statslige sektor.

Den statslige sektors udgifter består primært af konsum i form af lønninger samt forbrug i produktionen. Den realøkonomiske fordeling af indtægterne beregnes residualt, idet den statslige sektor antages at være direkte dækket af den danske stat.

6. Kilder

Statistikken over de offentlige finanser bygger på en række kilder, der bearbejdes og sammenstykkedes til en samlet og fuldt dækkende opgørelse over Grønlands offentlige økonomi. Hovedkilderne er de kommunale regnskaber, Landskassens regnskab samt opgørelser over de danske ministeriers udgifter i og ved Grønland. Endvidere anvendes en række virksomhedsregnskaber. I tilfælde hvor primærstatistiske data ikke foreligger, anvendes såkaldte imputationer. Det gælder fx opgørelsen af forbrug af fast realkapital.

Fra 2018 omlægges de offentlige regnskaber gradvist i henhold til en ny fællesoffentlig kontoplan. Fremadrettet konteres udgifter og indtægter i kommuner og selvstyre således mere ensartet. Kommuneqarfik Sermersooq skiftede til den nye fællesoffentlige kontoplan i januar 2018, mens Grønlands Selvstyre og Qeqqata Kommunua er overgået til den nye kontoplan i 2019. De øvrige kommuner har omlagt i henholdsvis 2020 og 2021.

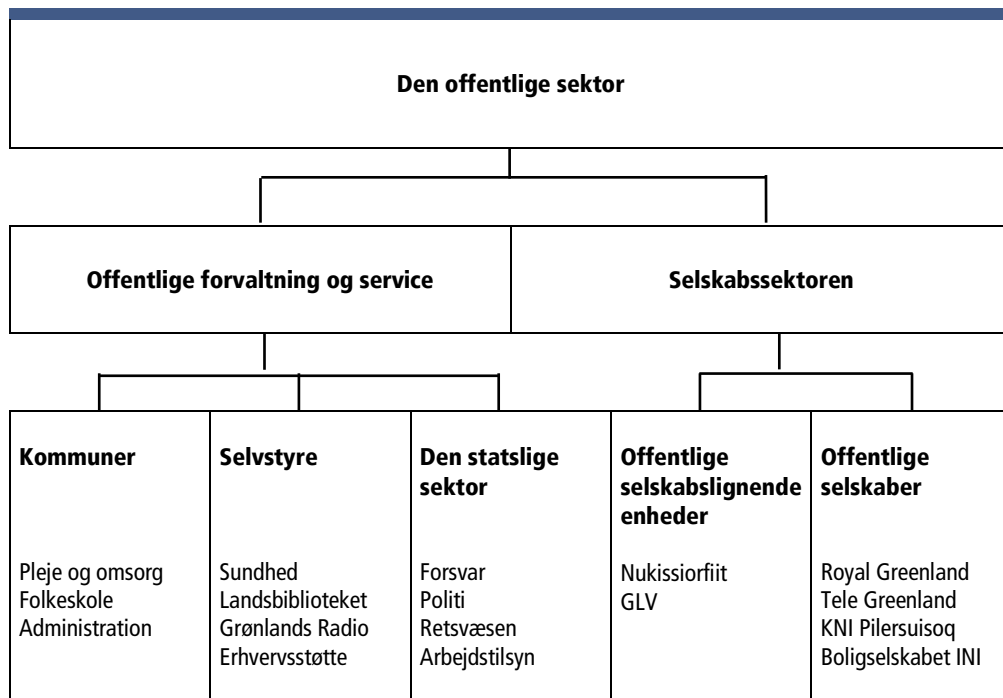
Som udgangspunkt har overgangen til den nye fællesoffentlige kontoplan ingen betydning for udarbejdelsen af statistikken over de offentlige finanser. Alligevel har behandlingen af regnskaberne for Kommuneqarfik Sermersooq og Qeqqata Kommunua afsløret, at der i den nye kontoplan – trods en generelt stigende detaljeringsgrad – findes områder, hvor detaljeringsgraden er faldet. Når detaljeringsgraden falder, påvirker det ofte såvel den realøkonomiske fordeling som den funktionelle fordeling. I overgangsårene vil forandringerne formodentlig ikke være så tydelige. Men når samtlige regnskaber er omlagt til den nye fællesoffentlige kontoplan, foreligger risikoen for et databrud i forhold til de historiske tidsserier. Grønlands Statistik vil løbende vurdere udfaldet.

7. Begreber og retningslinjer

Statistikken opgøres i henhold til retningslinjerne beskrevet i de internationale nationalregnskabsmanualer, dvs. *System of National Accounts 1993* (SNA 93) og *Det Europæiske Nationalregnskabssystem 1995* (ENS 1995). Det danske statistiksystem over de offentlige finanser har været en væsentlig inspirationskilde for nærværende statistik.

Ved analyse af den offentlige økonomi er det vigtigt at holde sektorafgrænsningen klar. Sammenhængen mellem de enkelte sektorer er illustreret i nedenstående figur, der danner udgangspunkt for gennemgangen i de følgende afsnit. De i figuren anførte eksempler er ikke udtømmende.

Figur 7.1
Den offentlige sektor



7.1 Offentlig forvaltning og service

Ikke-markedsmæssige offentlige tjenester

Den offentlige forvaltning og servicesektor omfatter myndigheder og institutioner, der overvejende producerer ikke-markedsmæssige offentlige tjenester til kollektivt forbrug, foretager omfordelinger af samfundets indkomster og formuer, samt generelt søger at fremme den økonomiske udvikling. Ved ikke-markedsmæssige tjenester forstås de tjenester, der aktivt kontrolleres af offentlige myndigheder, og som stilles gratis til rådighed for offentligheden.

Finansieringen af den offentlige forvaltning og servicesektor sker hovedsageligt gennem opkrævning af skatter og afgifter, til en mindre grad også gennem salg af varer og tjenester eller brugerbetaling fx i daginstitutioner.

Offentlig forvaltning og service i Grønlands opdeles i tre delsektorer:

- Den kommunale sektor
- Den selvstyrede sektor
- Den statslige sektor i Grønland

Kangerlussuaq og Pituffik

Den kommunale sektor er en samlet opgørelse af de offentlige finanser i de grønlandske kommuner. Pituffik – et område udenfor den kommunale inddeling – falder ind under den selvstyrede sektor. Kangerlussuaq behandles tilsvarende i perioden 1999-2001. Siden januar 2002 er administrationen af

Kangerlussuaq samt finansieringen heraf varetaget som en bygd under Qeqqata Kommunia.

Den statslige sektor og den danske stat

Der skelnes mellem den statslige sektor i Grønland og den danske stat. Bloktilskuddet fra den danske stat til selvstyret indgår således i statistikken som en indtægt for selvstyret, men ikke som en udgift for den statslige sektor i Grønland.

Kun statslige udgifter afholdt i eller ved Grønland medtages

Den statslige sektor i Grønland omfatter økonomisk aktivitet på områder, der stadig varetages og finansieres direkte af den danske stat. I den forbindelse bør det bemærkes, at de danske ministeriers opgørelse af udgifter i forbindelse med Grønland ofte medtager samtlige udgifter vedrørende Grønland, herunder også udgifter afholdt i Danmark. I henhold til gældende internationale retningslinjer medtages i statistikken over Grønlands offentlige finanser imidlertid kun udgifter, der er afholdt i eller ved Grønland.

7.2 Den offentlige del af selskabssektoren

Et særligt træk ved Grønland er det store offentlige engagement i erhvervslivet. I henhold til de internationale retningslinjer foretages en opdeling af selskaberne, idet der skelnes mellem 1) selskaber, der er en del af offentlig forvaltning og service, 2) offentlige selskabslignende enheder (kvasiselskaber) samt 3) offentlige selskaber.

Selskaber under forvaltningen

Et selskab regnes som en del af forvaltningen, såfremt en større del af driftsudgifterne dækkes ved salg af varer og tjenester, dog mindre end 50 pct. Selskabets driftsudgifter indgår som en del af det offentlige konsum opsplittet i aflønning af ansatte og forbrug i produktionen, mens selskabets indtægter indgår som salg af varer og tjenester. Eksempler på sådanne selskaber er Kanukoka, Asiaq/Misissueqqaarnerit (Grønlands Forundersøgelser) og Kalaallit Nunaata Radioa (KNR).

Offentlige kvasiselskaber

Offentlige selskabslignende enheder er enheder organiseret under selvstyret eller kommuner, og hvor mere end 50 pct. af de løbende driftsudgifter dækkes gennem salg af varer og tjenesteydelser på markedsmæssige vilkår. De benævnes ofte som offentlige kvasiselskaber. I den selvstyrede sektor betragtes henholdsvis Nukissiorfiit (Energiforsyningen) og Mittarfeqarfiit (Grønlands Lufthavnsvesen) som offentlige kvasiselskaber.

Offentlige selskaber

Offentlige selskaber ejes og/eller kontrolleres af det offentlige fx gennem aktiemajoritet, og er som regel organiseret som privatretlige enheder. Eksempler på sådanne selskaber er: A/S Boligselskabet INI, Royal Greenland A/S, KNI Pilersuisoq A/S, Tele Greenland A/S, Royal Arctic Line A/S, Great Greenland A/S, Kalaallit Airports International A/S m.fl.

Overskud og subsidier

Offentlige kvasiselskaber og offentlige selskaber er ikke omfattet af statistikken over offentlig forvaltning og service, da disse enheder efter nationalregnskabs retningslinjer indgår i selskabssektoren. I det omfang offentlig forvaltning og service dækker sådanne selskabers løbende driftsunderskud registreres nettoudgiften dog som subsidier. På samme måde vil overførsler af eventuelle overførte overskud til offentlig forvaltning og service fra sådanne selskaber registreres som overført formueindkomst.

Kapitaltilskud

I henhold til de internationale retningslinjer skal kapitaltilskud til offentlige kvasiselskaber ikke medtages i en statistik over offentlige finanser med mindre der er tale om kapitaloverførsler til et kvasiselskab organisatorisk placeret i en anden sektor end tilskudsyderen. Således inkluderes eksempelvis kapitaltilskud fra selvstyret til de kommunalt ejede boliger, mens selvstyrets tilskud til egne kvasiselskaber som Nukissiorfiit (Grønlands Energiforsyning) udelades. Rationalet herfor er, at kapitaloverførsler til kvasiselskaber organiseret i samme offentlige delsektor som tilskudsyderen betragtes som erhvervelse af ejerandelsbeviser, og dermed som en finansiel forskydning. Såfremt et offentligt kvasiselskab sælges eller privatiseres, betragtes det som en afhændelse af ejerandelsbeviser, hvorfor indtægter fra salget heller ikke indgår i statistikken.

Grønlandske virksomheder modtog overførsler for 665 mio. kr. i 2020

Overførsler fra offentlig forvaltning og service til grønlandske virksomheder androg 665 mio. kr. i 2020. Heraf faldt 157 mio. kr. i form af subsidier til offentlige kvasiselskaber, mens andre virksomheder modtog 478 mio. kr. i subsidier. Kapitaltilskud til kvasiselskaber i andre sektorer samt andre virksomheder androg samlet 30 mio. kr., jf. tabel 1a i kapitel 8.

Kapitaltilskud på 79 mio. kr. holdes udenfor statistikken

Offentlig forvaltning og service yder endvidere kapitaltilskud til kvasiselskaber organiseret i samme sektor som tilskudsyderen. I den selvstyrede sektor drejer det sig typisk om kapitaltilskud til Nukissiorfiit (Energiforsyningen), Mittarfeqarfiit (Grønlands Lufthavnsvesen) samt offentligt ejede boliger. I den kommunale sektor drejer det sig om kapitaltilskud til offentligt ejede boliger. Disse kapitaltilskud medtages ikke i statistikken over Grønlands offentlige finanser, idet kapitaltilskuddet betragtes som et ejerandelsbevis; et aktiv, der senere kan sælges. Konkret betyder det, at kapitaltilskud til offentlige kvasiselskaber på 79 mio. kr. i 2020 ikke medtages i statistikken over Grønlands offentlige finanser. Heraf overførtes 43 mio. kr. til anlæg af landingsbaner m.m. samt 36 mio. kr. til forbedring og udvidelse af den offentlige ejede del af boligmassen.

7.3 Realøkonomisk fordeling

Den realøkonomiske fordeling af offentlige udgifter og indtægter har som formål at opdele aktiviteterne efter den måde, hvorpå ressourceallokeringen i

økonomien påvirkes. Den realøkonomiske fordeling er forholdsvis entydig og derfor velegnet til sammenligning af sektoren for offentlig forvaltning og service på tværs af lande samt over tid.

Overordnet skelnes der mellem driftsudgifter og kapitaludgifter. Driftsudgifter er udgifter, der vedrører selve driften af den offentlige forvaltning og den deraf følgende produktion af varer og tjenesteydelser. Kapitaludgifter er udgifter, der vedrører investeringer og udbygning af kapitalapparatet i form af bygninger, maskiner o.l.

Driftsudgifter

Driftsudgifter opdeles på konsum og overførsler, idet:

- Konsum er udgifter til forbrugs- og investeringsaktivitet, hvor det offentlige umiddelbart lægger beslag på ressourcer (varer, tjenester og arbejdskraft) i den private sektor, og herved bidrager til den samlede indkomstdannelse i samfundet.
- Overførsler er omfordelende aktiviteter fx folkepension, hvortil der ikke knyttes ressourcer, men hvor der sker en omfordeling af formuer og indkomster mellem økonomiens forskellige sektorer.

Kapitaludgifter

Kapitaludgifter opdeles på kapitalakkumulation og kapitaloverførsler, idet:

- Kapitalakkumulation er den offentlige forvaltning og servicesektors opbygning af kapitalapparatet i form af nyinvesteringer samt bygge- og anlægsudgifter.
- Kapitaloverførslerne er investeringstilskud og overførsler øremærket til anlægsudgifter i andre offentlige delsektorer og virksomheder.

Sammenfattende haves således:

$$\begin{array}{r} \text{Konsum} \\ + \text{Overførsler} \\ \hline = \text{Driftsudgifter} \\ \\ \text{Kapitalakkumulation} \\ + \text{Kapitaloverførsler} \\ \hline = \text{Kapitaludgifter} \\ \\ \text{Driftsudgifter} \\ + \text{Kapitaludgifter} \\ \hline = \text{Drifts- og kapitaludgifter i alt} \end{array}$$

7.3.1 Realøkonomiske udgiftsposter

Nedenfor følger en gennemgang af posterne i den realøkonomiske opstilling af de offentlige udgifter og indtægter.

1. Aflønning af ansatte
Omfatter alle betalinger og ydelser fra offentlige arbejdsgivere som betaling for ansattes arbejde, herunder også naturalieydelser som fx fri bolig, bil, telefon. Omfatter også bidrag til sociale sikringsordninger som fx pensionsbidrag.
2. Forbrug af fast realkapital
Omfatter et skøn over værdiforringelsen af kapitalapparatets værdi pga. økonomisk forældelse og fysisk nedslidning af fx maskiner. Begrebet må ikke forveksles med afskrivninger i fx skattemæssig henseende.
3. Forbrug i produktionen
Omfatter udgifter til køb af varer og tjenester, herunder også ekstern konsulenthjælp, der forbruges/benyttes i produktionen af offentlige ydelser.
4. Sociale overførsler i naturalier
Ydelser, der produceres af private, men som købes af det offentlige og stilles til rådighed for brugerne fx gratis udlevering af medicin. Der er p.t. ikke tilstrækkelig information for opgørelse af sociale overførsler i naturalier i Grønland.
5. Salg af varer og tjenester
Omfatter brugerbetaling, salg af brugt inventar, salg af konsulentydelse til private eller andre sektorer, m.v. Der er kun tale om salg af varer/tjenester, hvor der foreligger betaling og hvor køberen kan siges at indgå i transaktionen frivilligt – ellers er der tale om en skat. Offentlige kvasiselskaber eller offentlige selskabers salg af varer produceret på markedsvilkår er ikke medregnet i denne kategori.
6. Konsum i alt
Da det offentlige tjenesteydelser stilles så godt som gratis til rådighed for befolkningen, foreligger der ingen priser til at værdiansætte produktionen med. I praksis måles værdien af konsumet derfor som summen af omkostninger der er medgået med fradrag af indtægter fra salg af varer og tjenester:

$$\begin{array}{r}
 \text{Aflønning af ansatte} \\
 + \text{ Forbrug af fast realkapital} \\
 + \text{ Forbrug i produktionen} \\
 + \text{ Sociale overførsler i} \\
 \text{naturalier} \\
 \hline
 - \text{ Salg af varer og tjenester} \\
 \hline
 = \text{ Konsum} \\
 \hline
 \hline
 \end{array}$$

7. Renter m.v.
Renteudgifter på offentlig gæld og kurstab på udstedte obligationer

fordeles ud over lånets løbetid og disse andele tillægges løbende i opgørelsen af årets renteudgifter, således at der fås et retvisende billede af det offentliges samlede låneomkostninger.

8. Subsidier

Omfatter de løbende overførsler i form af driftstilskud, som den offentlige forvaltning og servicesektor overfører til producenter af markedsmæssige ydelser, med henblik på at skabe arbejdspladser, samt påvirke priser og/eller lønninger.

- Til offentlige kvasiselskaber: Omfatter subsidier til de offentlige kvasiselskaber til dækning af løbende driftsunderskud.
- Til andre selskaber: Subsidier til offentlige og private selskaber til dækning af løbende driftsunderskud.

9. Andre løbende overførsler

Løbende overførsler til andre offentlige delsektorer, husholdninger, private nonprofit institutioner og til udlandet.

- *Til andre offentlige delsektorer:* Her er tale om selvstyrets bloktilskud til kommunerne. Bloktilskuddet fra den danske stat er ikke indregnet her, da der som nævnt skelnes mellem den danske stat, og den statslige sektor i Grønland.
- *Til sociale kasser og fonde:* Der er tale om enheder der leverer sociale ydelser, fx dagpenge, og hvor ansvaret for bidrag hertil og udbetalinger påhviler offentlig forvaltning og service. Ofte er det et lovkrav for store dele af befolkningen at indbetale til sådanne ordninger. Sociale kasser og fonde findes p.t. ikke i Grønland.
- *Til husholdninger:* Primært sociale overførsler som pensioner, arbejdsløsheds-, syge- og barselsdagpenge, boligydelse, SU samt sociale sikringsydelser.
- *Til private nonprofit institutioner rettet mod husholdninger:* Primært tilskud til interesseorganisationer, herunder faglige organisationer, hvor husholdningernes interesser tilgodeses.

10. Løbende overførsler i alt

Summen af udgiftsposterne 7-9.

11. Driftsudgifter i alt

Summen af udgiftsposterne 1-9.

12. Faste nyinvesteringer

Omfatter erhvervelse af fast realkapital med en forventet levetid på over ét år, fx maskiner og bygninger. Kategorien omhandler især forbrændingsanlæg, samt veje, havne og broer, der ejes af offentlige forvaltning og service.

13. Køb af bygninger o.a. eksisterende investeringsgoder i øvrigt
Køb af ejendomme, hvor det vigtigste element er eksisterende bygninger og anlæg. Opgøres netto, med udgifter til køb af bygninger o.a., fratrukket indtægter ved salg af andre bygninger.
14. Lagerændring
Offentlige forvaltning og service har pr. definition kun strategiske lagre fx nødhjælpslagre eller interventionslagre som overskudslagre. Alle andre køb af varer forbruges pr. definition straks og betragtes som forbrug i produktionen. Størrelsen opgøres netto som indkøb til lager fratrukket forbrug fra lager.
15. Køb af jord og rettigheder
Køb af ejendomme (ikke medregnet bygninger og anlæg beliggende på grunden – disse hører under køb af bygninger o.a.). Medregnet her er også køb af rettigheder fx patenter, ophavsrettigheder og varemærker. Størrelsen opgøres netto fratrukket indtægt ved salg af tilsvarende.
16. Kapitalakkumulation i alt
Summen af udgiftsposterne 12-15.
17. Investeringstilskud og kapitaloverførsler i øvrigt
Overførsler, der er øremærkede, såsom hel eller delvis finansiering af nyinvesteringer, herunder kompensation for ødelæggelse eller beskadigelse ved naturkatastrofer o.l.

7.3.2 Realøkonomiske indtægtsposter

1. Bruttoestindkomst
Den del af bruttofaktorindkomsten ved produktionen af offentlige ydelser, der tilfalder den offentlige forvaltning og servicesektor. Da den offentliges produktionsværdi opgøres fra omkostningssiden, svarer bruttoestindkomsten pr. definition til forbruget af fast realkapital i den offentlige forvaltning og service:

	Aflønning af ansatte
+	Forbrug af fast realkapital
+	Forbrug i produktionen
+	Produktionsværdi
-	<u>Forbrug i produktionen</u>
=	<u>Bruttofaktorindkomst</u>
-	<u>Forbrug af fast realkapital</u>
=	<u>Bruttoestindkomst</u>

2. Udtræk af indkomst fra offentlige kvasiselskaber
Udbytte fra de udbyttegivende offentlige kvasiselskaber.

Bemærk, at det kun er de udbyttegivende kvasiselskaber, der posteres i denne kategori: Underskudsgivende offentlige kvasiselskaber posteres på udgiftssiden, under *Subsidier til offentlige kvasiselskaber*.

3. Renter samt udbytter
Renteindtægter samt udbytter fra de offentlige ejede aktieselskaber.
Bemærk, at subsidier til offentligt ejede aktieselskaber posteres på udgiftssiden, under *Subsidier til andre virksomheder*.
4. Indtægter fra jord og rettigheder m.v.
Den indtægt, som det offentlige via sit ejerskab af jord og rettigheder fx patenter får som modydelse for overdragelse af brugsretten.
5. Produktions- og importskatter (indirekte skatter)
Skatter og afgifter, der pålægges produktionen og importen af varer og tjenester. Her medtages to underpunkter: *Importskatter* (told) er den største enkeltpost, mens *Ensfragtafgift*, der finansierede ensprissystemet, medtages for belysning af dette særlige grønlandske forhold.
6. Løbende indkomst- og formueskatter (direkte skatter)
Alle obligatoriske betalinger, som det offentlige regelmæssigt opkræver af selskaber og husholdninger; personlige indkomstskatter, selskabsskatter, samt afgifter på køretøjer, herunder snescootere.
7. Obligatoriske bidrag til sociale sikringsordninger
Findes p.t. ikke i Grønland.
8. Frivillige bidrag til sociale sikringsordninger
Findes p.t. ikke i Grønland.
9. Imputerede bidrag til sociale sikringsordninger
Findes p.t. ikke i Grønland.
10. Andre løbende overførsler
Obligatoriske løbende bidrag fra andre offentlige delsektorer, andre indenlandske sektorer, samt udlandet. Det drejer sig primært om bloktilskud fra den danske stat til selvstyret, samt indtægter fra fiskerilicens i forbindelse med aftalen med EU.
11. Driftsindtægter i alt
Summen af indtægtsposterne 1-10.
12. Kapitalskatter
Skatter på formue og ejendom. Findes p.t. ikke i Grønland.

13. Andre kapitaloverførsler

Tilskud m.v. øremærket for afholdelse af anlægsudgifter.

7.4 Funktionel fordeling

Den funktionelle fordeling belyser det umiddelbare formål med de offentlige udgifter. Der anvendes den internationalt anerkendte klassifikation *Classification of Functions of Government*, COFOG. I opdelingen skelnes der overordnet mellem ti hovedgrupper af udgifter:

- Generelle offentlige tjenester
- Forsvar
- Offentlig orden og sikkerhed
- Økonomiske anliggender
- Miljøbeskyttelse
- Boliger og offentlige faciliteter
- Sundhedsvæsen
- Fritid, kultur og religion
- Undervisning
- Social beskyttelse

Nedenfor gennemgås den funktionelle fordeling med eksempler.

Generelle offentlige tjenester

1.1 Udøvende og lovgivende organer, skatte- og finansvæsen

Udgifter til den centrale og generelle, politiske og økonomiske administration samt tilhørende enheder fx Landsstyret, Landstinget og Ombudsmandsinstitutionen.

1.2 Økonomisk bistand til udlande

Økonomisk støtte i kontanter eller naturalier til udlande.

1.3 Generelle tjenester

Personaletjenester, generelle statistiske tjenesteydelser (Grønlands Statistik), offentlige registre, drift af bygninger, offentligt drevne trykkerier, centraliserede databehandlingstjenester.

1.4 Grundforskning og F&U inden for generelle offentlige tjenester

Udgifter, lån og tilskud til grundforskning fx ASIAQ.

1.5 Generelle offentlige tjenester m.v.

Udgifter til afholdelse af valg, folkeafstemninger, afskrivning på konsumposter.

1.6 Transaktioner i forb. med offentlig gæld og overførsler af generel art

Rentebetalinger og emissionsomkostninger i forbindelse med offentlige

lån. Overførsler af generel art mellem forskellige forvaltningsniveauer fx selvstyrets generelle overførsler til kommunerne.

Forsvar

2.1 Militære forsvar m.v.

Udgifter til det militære forsvar; Arktisk Kommando og Siriuspatruljen.

2.2 Civilforsvar

Administration af civilforsvar samt støttetjenester for civilforsvar.

Offentlig orden og sikkerhed

3.1 Politi

Udgifter til politi samt fiskeriinspektion.

3.2 Brandvæsen

Udgifter til brandvæsen.

3.3 Domstole

Udgifter til retsvæsen.

3.4 Fængsler

Udgifter til fængsler og anstalter.

3.5 Offentlig orden og sikkerhed m.v.

Andre udgifter til orden og sikkerhed m.v.

Økonomiske anliggender

4.1 Generelle anliggender inden for økonomi, handel og arbejdsmarked

Udgifter vedr. eksportfremstød, handelspolitikker, generel regulering af monopoler, registrering af varemærker og ophavsret, vejrudsigt, styring af arbejdsmarked, generel erhvervsstøtte, arbejdsformidling, forbrugerinteresser.

4.2 Landbrug, skovbrug, fiskeri og jagt

Udgifter til kontrol, støtte og regulering af disse erhverv.

4.3 Brændstof og energi

Udgifter til kontrol og leverancer af el, varme og gas. Efterforskning af mineralolie- og naturgasforekomster m.m.

4.4 Råstofudvinding, fremstillingsvirk. og bygge- og anlægsvirksomhed

Udgifter til kontrol, støtte og regulering af disse erhverv.

4.5 Transport, kommunikation og andre erhverv

Drift, anlæg og vedligeholdelse af veje (herunder broer og tunneller), vandveje og havne (herunder istjeneste), jernbaner, lufttransport, samt anden transport (herunder kommunal drift af eller støtte til busselskaber).

4.6 F&U i emner inden for økonomi

Udgifter til forskning og udviklingen inden for økonomiske anliggender.

4.7 Økonomiske anliggender m.v.

Øvrige udgifter til økonomiske anliggender fx generelle tilskud der ikke kan henføres til en af ovenstående sektorer.

Miljøbeskyttelse

5.1 Affalds- og spildevandshåndtering, forureningsbekæmpelse

Udgifter til indsamling, behandling og bortskaffelse af affald. Drift og anlæg af kloakeringssystemer og spildevandshåndtering. Udgifter til beskyttelse af atmosfæren og klimaet, beskyttelse af jord og grundvand, forureningsbekæmpelse m.m.

5.2 Beskyttelse af biodiversitet og landskab

Udgifter til beskyttelse af dyre- og planteliv samt landskaber.

5.3 Miljøbeskyttelse m.v.

Øvrige udgifter til miljøbeskyttelse, generelle overførsler til miljøbeskyttelse.

Boliger og offentlige faciliteter

6.1 Boligbyggeri

Udgifter forbundet med tilsyn, opretholdelse og forbedring af boligmassen, samt tilskud givet efter andre kriterier end husstandsindkomst boligbørnetilskud.

6.2 Boliger og offentlige faciliteter

By- og egnsudvikling: Udgifter til generel byggemodning, landmåling, planlægningsinstitutioner m.v. Konstruktion og vedligeholdelse af offentlige vandværker, taphuse, rørledninger m.v. Gadebelysning, Forskning og udvikling inden for boliger og offentlige faciliteter.

Sundhedsvæsen

7.1 Medicinske produkter, apparater og udstyr

Udgifter vedr. levering af farmaceutiske og medicinske produkter samt medicinsk udstyr som fx briller, høreapparater m.m.

7.2 Ambulant behandling

Individuelle sundhedstjenester vedr. almen lægehjælp, speciallægehjælp, tandbehandling samt paramedicinske ydelser fx akupunktur, forpleje m.m.

7.3 Hospitalstjenester

Individuelle sundhedstjenester, der falder ind under hospitalsvæsenet, pleje- og rekonvalescent hjem samt medicinske centre og fødeklinikker.

7.4 F&U inden for sundhedsvæsen

Udgifter vedr. forskning og udvikling inden for sundhedsvæsenet.

7.5 Sundhedsvæsen m.v.

Øvrige udgifter vedr. drift af sundhedsvæsenet.

Fritid, kultur og religion

8.1 Fritids- og sportstjenester

Anlæg og vedligeholdelse af rekreative områder; sportspladser, legepladser samt tilskud til idrætsforeninger.

8.2 Kulturtjenester

Forsamlingshuse, biblioteker, museer, teatre, historiske bygninger, sangkor, kulturelle aktiviteter, radio og tv, aviser, pladeselskaber

8.3 Religiøse og andre organisationer

Udgifter til drift af Folkekirken, tilskud til ungdoms- og sociale organisationer, fagforeninger, politiske partier m.m.

8.4 Fritid, kultur og religion m.v.

Forvaltning, koordination og overvågning af overordnede politikker vedr. området. Øvrige udgifter til fritid, kultur og religion der ikke kan henføres til en af ovenstående sektorer.

Undervisning

9.1 Folkeskolen og lign.

Udgifter til folkeskolen, ungdoms- og efterskoler.

9.2 Ungdomsuddannelsesniveau

Udgifter til skoler under ungdomsuddannelserne fx gymnasier, handelsskoler og tekniske skoler.

9.3 Højere og videregående uddannelse

Udgifter til skoler under højere- og videregående uddannelser fx universiteter.

9.4 Undervisning uden for niveauplacering

Udgifter til skoler uden for niveauplacering fx voksen- og efteruddannelse.

9.5 Undervisning m.v.

Udgifter til drift af kollegier og hjælpetjenester i forbindelse med undervisning samt administration af området.

Social beskyttelse

10.1 Sygdom og invaliditet

Overførsler fra det offentlige, der kompenserer for manglende eller reduceret indkomst fx sygedagpenge, revalidering, udgifter ved arbejdsprøvning og fleksjob. Drift af sociale institutioner for handicappede.

10.2 Alderdom

Overførsler fra det offentlige ved førtidspension og pension, hjælpemidler til ældre, hjemmehjælp samt drift af sociale institutioner fx alderdomshjem.

10.3 Familie og børn

Social beskyttelse i form af kontante ydelser og ydelser i naturalier til familier med børn. Barselsdagpenge, børnepenge. Udgifter til sociale institutioner fx dagpleje, børnehaver, børnehjem, plejefamilier m.m.

10.4 Arbejdsløshed

Overførsler fra det offentlige, der kompenserer for manglende eller reduceret indkomst ved arbejdsløshed.

10.5 Bolig

Boligsikring samt anden social beskyttelse i form af ydelser til husholdninger som hjælp til betaling af boligudgifter.

10.6 Sociale ydelser i.a.n.

Individuelle sociale ydelser til personer, som er eller risikerer at blive socialt marginaliseret fx ubemidlede, lavindkomstgrupper, alkohol- og stofmisbrugere, voldsofre m.v. Udgifter til krisecentre, forebyggelse og anden offentlig hjælp.

10.7 Social beskyttelse m.v.

Øvrige udgifter til social beskyttelse samt F&U inden for social beskyttelse.

8. Tabelafsnit

Publikationens sidste del er et tabelafsnit med tabeller af større detaljeringsgrad. Tabelafsnittet indeholder følgende tabelmateriale:

Realøkonomisk fordeling 2016-2020:

Tabel 1a. Udgifter og indtægter i den samlede offentlige forvaltning og servicesektor

Tabel 1b. Udgifter og indtægter i den kommunale sektor

Tabel 1c. Udgifter og indtægter i den selvstyrede sektor

Tabel 1d. Udgifter og indtægter i den statslige sektor

Funktionel fordeling 2016-2020:

Tabel 2a. Udgifter i den samlede offentlige forvaltning og servicesektor

Tabel 2b. Udgifter i den kommunale sektor

Tabel 2c. Udgifter i den selvstyrede sektor

Tabel 2d. Udgifter i den statslige sektor

Funktionel og realøkonomisk krydsfordeling 2020:

Tabel 3a. Udgifter i den samlede offentlige forvaltning og servicesektor

Tabel 3b. Udgifter i den kommunale sektor

Tabel 3c. Udgifter i den selvstyrede sektor

Tabel 3d. Udgifter i den statslige sektor

Tabellerne findes også i Statistikbanken, hvor følgende tabeller er opdateret:

Henvisning til Statistikbanken

<https://bank.stat.gl/OFDFUNK>

<https://bank.stat.gl/OFDKRDS>

<https://bank.stat.gl/OFDREAL>

<https://bank.stat.gl/OFDREAU>

Funktionel fordeling af offentlige udgifter efter sektor og funktion 1994-2020

Realøkonomisk og funktionel fordeling af offentlige udgifter efter sektor, funktion og udgift 1994-2020

Realøkonomisk fordeling af offentlige indtægter efter sektor og transaktion 1994-2020

Realøkonomisk fordeling af offentlige udgifter efter sektor og transaktion 1994-2020

Tabel 1a. Udgifter i offentlig forvaltning og service, realøkonomisk fordeling

I	Udgifter	2016	2017	2018	2019	2020
1.000 kr.						
1	Aflønning af ansatte	4.300.554	4.490.812	4.649.920	4.932.860	5.122.948
2	Forbrug af fast realkapital	598.405	614.151	620.620	631.282	652.463
3	Forbrug i produktionen	3.973.783	4.145.453	4.303.892	4.487.248	4.597.028
4	Sociale overførsler i naturalier	-	-	-	-	-
5	Salg af varer og tjenester	920.391	1.014.956	981.378	922.388	874.760
6	Konsum i alt (1+2+3+4-5)	7.952.352	8.235.461	8.593.054	9.129.003	9.497.679
7	Renter m.v.	21.428	18.131	24.860	21.879	19.252
8	Subsidier	453.913	456.007	532.426	536.846	634.807
8.1	<i>Til offentlige kvasiselskaber</i>	<i>86.720</i>	<i>82.666</i>	<i>158.275</i>	<i>168.578</i>	<i>157.064</i>
8.2	<i>Til andre virksomheder</i>	<i>367.193</i>	<i>373.342</i>	<i>374.151</i>	<i>368.268</i>	<i>477.742</i>
9	Andre løbende overførsler	1.537.041	1.476.491	1.473.457	1.421.752	1.435.698
9.1	Til andre offentlige delsektorer	-	-	-	-	-
9.1.1	<i>Den statslige sektor i Grønland</i>	-	-	-	-	-
9.1.2	<i>Sociale kasser og fonde</i>	-	-	-	-	-
9.1.3	<i>Den selvstyrede sektor</i>	-	-	-	-	-
9.1.4	<i>Den kommunale sektor</i>	-	-	-	-	-
9.2	Til husholdninger	1.326.459	1.260.117	1.252.341	1.227.411	1.232.217
9.3	Til private nonprofit institutioner	210.583	216.375	221.116	194.340	203.481
9.4	Til udlandet	-	-	-	-	-
9.4.1	<i>Til den danske stat</i>	-	-	-	-	-
9.4.2	<i>Til Danmark i øvrigt</i>	-	-	-	-	-
9.4.3	<i>Til udland i øvrigt</i>	-	-	-	-	-
10	Løbende overførsler i alt (7+8+9)	2.012.382	1.950.630	2.030.744	1.980.477	2.089.757
11	Driftsudgifter i alt (6+10)	9.964.734	10.186.091	10.623.797	11.109.480	11.587.436
12	Faste nyinvesteringer	609.601	865.158	757.198	669.436	957.787
13	Køb af bygninger o.a. eksisterende investeringsgoder i øvrigt	37.894	2.544	10.249	-7.291	-14.862
14	Lagerændring	-	-	-	-	-
15	Køb af jord og rettigheder, netto	-	-	-8.023	-38.506	3.149
16	Kapitalakkumulering i alt (12+13+14+15)	647.495	867.702	759.424	623.639	946.074
17	Investeringstilskud og kapitaloverførsler i øvrigt	36.177	95.178	207.974	51.520	79.464
17.1	Til offentlige kvasiselskaber	14	-	-	14.400	30.000
17.2	Til andre virksomheder	804	745	97.258	151	17
17.3	Til andre offentlige delsektorer	-	-	-	-	-
17.3.1	<i>Den statslige sektor i Grønland</i>	-	-	-	-	-
17.3.2	<i>Sociale kasser og fonde</i>	-	-	-	-	-
17.3.3	<i>Den selvstyrede sektor</i>	-	-	-	-	-
17.3.4	<i>Den kommunale sektor</i>	-	-	-	-	-
17.4	Til husholdninger	25.395	90.618	110.716	36.969	49.447
17.5	Til private nonprofit institutioner	9.964	3.815	-	-	-
17.6	Til udlandet	-	-	-	-	-
17.6.1	<i>Til Danmark</i>	-	-	-	-	-
17.6.2	<i>Til udland i øvrigt</i>	-	-	-	-	-
18	Kapitaloverførsler i alt (17)	36.177	95.178	207.974	51.520	79.464
19	Kapitaludgifter (16+18)	683.672	962.880	967.398	675.158	1.025.538
20	Drifts- og kapitaludgifter i alt (11+19)	10.648.406	11.148.971	11.591.195	11.784.639	12.612.973

Anm. Opgørelsen er konsolideret, og overførsler mellem de offentlige delsektorer er derfor, i henhold til ENS 1995, ikke medtaget. Derudover er kapitaltilskud til egne kvasiselskaber ikke indeholdt i statistikken. I 2020 udgør kapitaltilskud til egne kvasiselskaber 79 mio. kr.

Tabel 1a (fortsat).

Indtægter i offentlig forvaltning og service, realøkonomisk fordeling

II	Indtægter	2016	2017	2018	2019	2020
1.000 kr.						
1	Bruttoestindkomst	598.405	614.151	620.620	631.282	652.463
2	Udtræk af indkomst fra offentlige kvasiselskaber	112.380	117.067	98.234	92.724	115.256
3	Renter samt udbytter	368.449	343.111	413.091	873.317	322.188
3.1	Effektive renter m.m.	131.402	131.327	102.861	187.043	179.826
3.2	Udbytter	237.047	211.784	310.230	686.274	142.362
4	Indtægter fra jord og rettigheder m.v.	-	-	-	-	-
4.1	Koncessionsafgifter	-	-	-	-	-
4.2	Andre rettigheder, patenter m.v.	-	-	-	-	-
5	Produktions- og importskatter	1.026.969	1.043.948	1.200.686	1.207.097	1.238.777
5.1	Importskatter	499.111	488.749	477.874	520.485	566.540
5.2	Ensfraftafgifter	-	-	-	-	-
5.3	Andre afgifter	527.859	555.199	722.812	686.612	672.237
6	Løbende indkomst- og formueskatter	4.187.080	4.280.004	5.036.008	4.618.300	4.907.434
7	Obligatoriske bidrag til sociale sikringsordninger	-	-	-	-	-
8	Frivillige bidrag til sociale sikringsordninger	-	-	-	-	-
9	Imputerede bidrag til sociale sikringsordninger	-	-	-	-	-
10	Andre løbende overførsler i alt	5.181.336	5.264.447	5.390.568	5.571.667	5.648.546
10.1	Fra andre offentlige delsektorer	-	-	-	-	-
10.1.1	Den statslige sektor i Grønland	-	-	-	-	-
10.1.2	De sociale kasser og fonde	-	-	-	-	-
10.1.3	Den selvstyrede sektor	-	-	-	-	-
10.1.4	Den kommunale sektor	-	-	-	-	-
10.2	Fra andre indenlandske sektorer	2.213	384	84	-	-
10.3	Fra udlandet	5.179.123	5.264.063	5.390.484	5.571.667	5.648.546
10.3.1	EU's institutioner	334.359	348.444	354.131	341.882	375.289
10.3.2	Udland i øvrigt	-	-	-	-	-
10.3.3	Den danske stat	4.844.764	4.915.619	5.036.352	5.229.785	5.273.258
10.3.3.1	Bloktilskud m.v.	3.690.638	3.765.068	3.832.525	3.857.300	3.911.299
10.3.3.2	Refusioner	1.154.126	1.150.551	1.203.827	1.372.485	1.361.958
11	Driftsindtægter i alt (1+2+3+4+5+6+7+8+9+10)	11.474.619	11.662.729	12.759.206	12.994.387	12.884.664
12	Kapitalskatter	-	-	-	-	-
13	Andre kapitaloverførsler	19.824	25	-	-	-
13.1	Fra andre offentlige delsektorer	-	-	-	-	-
13.1.1	Den statslige sektor i Grønland	-	-	-	-	-
13.1.2	Sociale kasser og fonde	-	-	-	-	-
13.1.3	Den selvstyrede sektor	-	-	-	-	-
13.1.4	Den kommunale sektor	-	-	-	-	-
13.2	Fra andre indenlandske sektorer	19.824	25	-	-	-
13.3	Fra udland	-	-	-	-	-
13.3.1	EU's institutioner	-	-	-	-	-
13.3.2	Udland i øvrigt	-	-	-	-	-
13.3.3	Den danske stat	-	-	-	-	-
14	Kapitalindtægter i alt (12+13)	19.824	25	-	-	-
15	Drifts- og kapitalindtægter i alt (11+14)	11.494.443	11.662.754	12.759.206	12.994.387	12.884.664
	Driftsoverskud = Bruttoopsparing (II.11-I.11)	1.509.884	1.476.638	2.135.409	1.884.906	1.297.229
	Drifts- og kapitaloverskud =					
	Fordringserhvervelse					
	(II.15-I.20)	846.037	513.783	1.168.011	1.209.748	271.691

Tabel 1b.

Udgifter i den kommunale sektor, realøkonomisk fordeling

I	Udgifter	2016	2017	2018	2019	2020
		1.000 kr.				
1	Aflønning af ansatte	2.020.917	2.150.811	2.217.959	2.369.025	2.457.874
2	Forbrug af fast realkapital	299.511	310.256	315.514	322.719	336.197
3	Forbrug i produktionen	1.465.822	1.518.978	1.645.740	1.758.308	1.684.662
4	Sociale overførsler i naturalier	-	-	-	-	-
5	Salg af varer og tjenester	268.332	270.859	210.600	232.171	216.170
6	Konsum i alt (1+2+3+4-5)	3.517.918	3.709.186	3.968.612	4.217.881	4.262.562
7	Renter m.v.	4.885	4.246	9.479	8.584	7.480
8	Subsidier	71.118	77.861	96.708	105.925	82.130
8.1	Til offentlige kvasiselskaber	47.070	54.921	72.862	90.080	67.699
8.2	Til andre virksomheder	24.048	22.940	23.847	15.845	14.431
9	Andre løbende overførsler	1.092.679	1.136.736	1.103.686	1.065.981	1.089.442
9.1	Til andre offentlige delsektorer	-	-	-	-	-
9.1.1	Den statslige sektor i Grønland	-	-	-	-	-
9.1.2	Sociale kasser og fonde	-	-	-	-	-
9.1.3	Den selvstyrede sektor	-	-	-	-	-
9.1.4	Den kommunale sektor	-	-	-	-	-
9.2	Til husholdninger	1.013.288	1.062.611	1.029.237	1.010.506	1.028.722
9.3	Til private nonprofit institutioner	79.391	74.125	74.449	55.474	60.719
9.4	Til udlandet	-	-	-	-	-
9.4.1	Til den danske stat	-	-	-	-	-
9.4.2	Til Danmark i øvrigt	-	-	-	-	-
9.4.3	Til udland i øvrigt	-	-	-	-	-
10	Løbende overførsler i alt (7+8+9)	1.168.681	1.218.843	1.209.873	1.180.490	1.179.052
11	Driftsudgifter i alt (6+10)	4.686.599	4.928.029	5.178.486	5.398.371	5.441.615
12	Faste nyinvesteringer	385.326	503.345	434.205	380.570	548.783
13	Køb af bygninger o.a. eksisterende investeringsgoder i øvrigt	17.819	2.544	3.254	667	-505
14	Lagerændring	-	-	-	-	-
15	Køb af jord og rettigheder, netto	-	-	-8.023	-506	3.149
16	Kapitalakkumulering i alt (12+13+14+15)	403.145	505.889	429.436	380.731	551.427
17	Investeringstilskud og kapitaloverførsler i øvrigt	9.978	3.815	-	14.400	30.000
17.1	Til offentlige kvasiselskaber	14	-	-	14.400	30.000
17.2	Til andre virksomheder	-	-	-	-	-
17.3	Til andre offentlige delsektorer	-	-	-	-	-
17.3.1	Den statslige sektor i Grønland	-	-	-	-	-
17.3.2	Sociale kasser og fonde	-	-	-	-	-
17.3.3	Den selvstyrede sektor	-	-	-	-	-
17.3.4	Den kommunale sektor	-	-	-	-	-
17.4	Til husholdninger	-	-	-	-	-
17.5	Til private nonprofit institutioner	9.964	3.815	-	-	-
17.6	Til udlandet	-	-	-	-	-
17.6.1	Til Danmark	-	-	-	-	-
17.6.2	Til udland i øvrigt	-	-	-	-	-
18	Kapitaloverførsler i alt (17)	9.978	3.815	-	14.400	30.000
19	Kapitaludgifter (16+18)	413.123	509.704	429.436	395.131	581.427
20	Drifts- og kapitaludgifter i alt (11+19)	5.099.722	5.437.734	5.607.922	5.793.501	6.023.041

Anm. Opgørelsen er konsolideret, og overførsler mellem de offentlige delsektorer er derfor, i henhold til ENS 1995, ikke medtaget. Derudover er kapitaltilskud til egne kvasiselskaber ikke indeholdt i statistikken. I 2020 udgør kapitaltilskud til kommunernes egne kvasiselskaber 36 mio. kr.

Tabel 1b (fortsat).

Indtægter i den kommunale sektor, realøkonomisk fordeling

II	Indtægter	2016	2017	2018	2019	2020
1.000 kr.						
1	Bruttoestindkomst	299.511	310.256	315.514	322.719	336.197
2	Udtræk af indkomst fra offentlige kvasiselskaber	57.942	62.967	49.749	53.739	47.789
3	Renter samt udbytter	17.321	27.948	29.512	66	-298
3.1	Effektive renter m.m.	135	5.948	2.089	46	-298
3.2	Udbytter	17.186	22.000	27.422	20	-
4	Indtægter fra jord og rettigheder m.v.	-	-	-	-	-
4.1	Koncessionsafgifter	-	-	-	-	-
4.2	Andre rettigheder, patenter m.v.	-	-	-	-	-
5	Produktions- og importskatter	-	-	-	-	-
5.1	Importskatter	-	-	-	-	-
5.2	Ensfraftafgifter	-	-	-	-	-
5.3	Andre afgifter	-	-	-	-	-
6	Løbende indkomst- og formueskatter	2.887.882	3.004.559	3.277.948	3.427.881	3.517.926
7	Obligatoriske bidrag til sociale sikringsordninger	-	-	-	-	-
8	Frivillige bidrag til sociale sikringsordninger	-	-	-	-	-
9	Imputerede bidrag til sociale sikringsordninger	-	-	-	-	-
10	Andre løbende overførsler i alt	2.058.808	2.106.169	2.225.726	2.234.857	2.219.951
10.1	Fra andre offentlige delsektorer	2.056.596	2.105.785	2.225.642	2.234.857	2.219.951
10.1.1	Den statslige sektor i Grønland	-	-	-	-	-
10.1.2	De sociale kasser og fonde	-	-	-	-	-
10.1.3	Den selvstyrede sektor	2.056.596	2.105.785	2.225.642	2.234.857	2.219.951
10.1.4	Den kommunale sektor	-	-	-	-	-
10.2	Fra andre indenlandske sektorer	2.213	384	84	-	-
10.3	Fra udlandet	-	-	-	-	-
10.3.1	EU's institutioner	-	-	-	-	-
10.3.2	Udland i øvrigt	-	-	-	-	-
10.3.3	Den danske stat	-	-	-	-	-
10.3.3.1	Bloktilskud m.v.	-	-	-	-	-
10.3.3.2	Refusioner	-	-	-	-	-
11	Driftsindtægter i alt (1+2+3+4+5+6+7+8+9+10)	5.321.464	5.511.899	5.898.448	6.039.262	6.121.565
12	Kapitalskatter	-	-	-	-	-
13	Andre kapitaloverførsler	43.459	53.118	9.570	806	-
13.1	Fra andre offentlige delsektorer	43.459	53.093	9.570	806	-
13.1.1	Den statslige sektor i Grønland	-	-	-	-	-
13.1.2	Sociale kasser og fonde	-	-	-	-	-
13.1.3	Den selvstyrede sektor	43.459	53.093	9.570	806	-
13.1.4	Den kommunale sektor	-	-	-	-	-
13.2	Fra andre indenlandske sektorer	-	25	-	-	-
13.3	Fra udland	-	-	-	-	-
13.3.1	EU's institutioner	-	-	-	-	-
13.3.2	Udland i øvrigt	-	-	-	-	-
13.3.3	Den danske stat	-	-	-	-	-
14	Kapitalindtægter i alt (12+13)	43.459	53.118	9.570	806	-
15	Drifts- og kapitalindtægter i alt (11+14)	5.364.923	5.565.017	5.908.019	6.040.068	6.121.565
	Driftsoverskud = Bruttoopsparing (II.11-I.11)	634.866	583.870	719.963	640.892	679.950
	Drifts- og kapitaloverskud =					
	Fordringserhvervelse					
	(II.15-I.20)	265.201	127.283	300.097	246.566	98.524

Tabel 1c.

Udgifter i den selvstyrede sektor, realøkonomisk fordeling

I	Udgifter	2016	2017	2018	2019	2020
		1.000 kr.				
1	Aflønning af ansatte	1.810.648	1.880.486	1.929.501	1.979.008	2.082.946
2	Forbrug af fast realkapital	285.997	291.407	293.110	296.868	304.664
3	Forbrug i produktionen	1.725.577	1.809.252	1.818.063	1.890.455	2.058.008
4	Sociale overførsler i naturalier	-	-	-	-	-
5	Salg af varer og tjenester	554.084	617.910	632.056	551.269	578.713
6	Konsum i alt (1+2+3+4-5)	3.268.139	3.363.235	3.408.618	3.615.063	3.866.906
7	Renter m.v.	16.544	13.885	15.381	13.295	11.772
8	Subsidier	382.795	378.147	435.718	430.921	552.676
8.1	Til offentlige kvasiselskaber	39.650	27.745	85.414	78.497	89.365
8.2	Til andre virksomheder	343.145	350.402	350.304	352.423	463.311
9	Andre løbende overførsler	2.442.083	2.386.892	2.573.681	2.559.374	2.543.063
9.1	Til andre offentlige delsektorer	1.997.721	2.047.137	2.203.910	2.203.603	2.196.807
9.1.1	Den statslige sektor i Grønland	-	-	-	-	-
9.1.2	Sociale kasser og fonde	-	-	-	-	-
9.1.3	Den selvstyrede sektor	-	-	-	-	-
9.1.4	Den kommunale sektor	1.997.721	2.047.137	2.203.910	2.203.603	2.196.807
9.2	Til husholdninger	313.171	197.506	223.104	216.905	203.495
9.3	Til private nonprofit institutioner	131.192	142.250	146.667	138.866	142.761
9.4	Til udlandet	-	-	-	-	-
9.4.1	Til den danske stat	-	-	-	-	-
9.4.2	Til Danmark i øvrigt	-	-	-	-	-
9.4.3	Til udland i øvrigt	-	-	-	-	-
10	Løbende overførsler i alt (7+8+9)	2.841.422	2.778.924	3.024.781	3.003.590	3.107.512
11	Driftsudgifter i alt (6+10)	6.109.560	6.142.158	6.433.399	6.618.652	6.974.417
12	Faste nyinvesteringer	223.548	361.813	322.993	288.746	403.654
13	Køb af bygninger o.a. eksisterende investeringsgoder i øvrigt	20.075	-	6.995	-7.958	-14.357
14	Lagerændring	-	-	-	-	-
15	Køb af jord og rettigheder, netto	-	-	-	-38.000	-
16	Kapitalakkumulering i alt (12+13+14+15)	243.623	361.813	329.988	242.788	389.297
17	Investeringstilskud og kapitaloverførsler i øvrigt	128.532	203.104	239.276	69.180	72.608
17.1	Til offentlige kvasiselskaber	-	-	-	-	-
17.2	Til andre virksomheder	804	745	97.258	151	17
17.3	Til andre offentlige delsektorer	102.334	111.741	31.302	32.061	23.144
17.3.1	Den statslige sektor i Grønland	-	-	-	-	-
17.3.2	Sociale kasser og fonde	-	-	-	-	-
17.3.3	Den selvstyrede sektor	-	-	-	-	-
17.3.4	Den kommunale sektor	102.334	111.741	31.302	32.061	23.144
17.4	Til husholdninger	25.395	90.618	110.716	36.969	49.447
17.5	Til private nonprofit institutioner	-	-	-	-	-
17.6	Til udlandet	-	-	-	-	-
17.6.1	Til Danmark	-	-	-	-	-
17.6.2	Til udland i øvrigt	-	-	-	-	-
18	Kapitaloverførsler i alt (17)	128.532	203.104	239.276	69.180	72.608
19	Kapitaludgifter (16+18)	372.155	564.917	569.265	311.968	461.905
20	Drifts- og kapitaludgifter i alt (11+19)	6.481.716	6.707.076	7.002.663	6.930.621	7.436.322

Anm. Opgørelsen er konsolideret, og overførsler mellem de offentlige delsektorer er derfor, i henhold til ENS 1995, ikke medtaget. Derudover er kapitaltilskud til egne kvasiselskaber ikke indeholdt i statistikken. I 2020 udgør kapitaltilskud til selvstyrets egne kvasiselskaber 43 mio. kr.

Tabel 1c (fortsat). Indtægter i den selvstyrede sektor, realøkonomisk fordeling

II	Indtægter	2016	2017	2018	2019	2020
1.000 kr.						
1	Bruttoestindkomst	285.997	291.407	293.110	296.868	304.664
2	Udtræk af indkomst fra offentlige kvasiselskaber	54.438	54.101	48.486	38.985	67.467
3	Renter samt udbytter	351.128	315.163	383.579	873.250	322.486
3.1	Effektive renter m.m.	131.266	125.379	100.772	186.997	180.124
3.2	Udbytter	219.861	189.784	282.808	686.254	142.362
4	Indtægter fra jord og rettigheder m.v.	-	-	-	-	-
4.1	Koncessionsafgifter	-	-	-	-	-
4.2	Andre rettigheder, patenter m.v.	-	-	-	-	-
5	Produktions- og importskatter	1.026.969	1.043.948	1.200.686	1.207.097	1.238.777
5.1	Importskatter	499.111	488.749	477.874	520.485	566.540
5.2	Ensfraftafgifter	-	-	-	-	-
5.3	Andre afgifter	527.859	555.199	722.812	686.612	672.237
6	Løbende indkomst- og formueskatter	1.299.198	1.275.445	1.758.060	1.190.419	1.389.508
7	Obligatoriske bidrag til sociale sikringsordninger	-	-	-	-	-
8	Frivillige bidrag til sociale sikringsordninger	-	-	-	-	-
9	Imputerede bidrag til sociale sikringsordninger	-	-	-	-	-
10	Andre løbende overførsler i alt	4.024.997	4.113.512	4.186.656	4.287.182	4.286.588
10.1	Fra andre offentlige delsektorer	-	-	-	88.000	-
10.1.1	Den statslige sektor i Grønland	-	-	-	88.000	-
10.1.2	De sociale kasser og fonde	-	-	-	-	-
10.1.3	Den selvstyrede sektor	-	-	-	-	-
10.1.4	Den kommunale sektor	-	-	-	-	-
10.2	Fra andre indenlandske sektorer	-	-	-	-	-
10.3	Fra udlandet	4.024.997	4.113.512	4.186.656	4.199.182	4.286.588
10.3.1	EU's institutioner	334.359	348.444	354.131	341.882	375.289
10.3.2	Udland i øvrigt	-	-	-	-	-
10.3.3	Den danske stat	3.690.638	3.765.068	3.832.525	3.857.300	3.911.299
10.3.3.1	Bloktilskud m.v.	3.690.638	3.765.068	3.832.525	3.857.300	3.911.299
10.3.3.2	Refusioner	-	-	-	-	-
11	Driftsindtægter i alt (1+2+3+4+5+6+7+8+9+10)	7.042.727	7.093.575	7.870.577	7.893.802	7.609.490
12	Kapitalskatter	-	-	-	-	-
13	Andre kapitaloverførsler	19.824	-	-	-	-
13.1	Fra andre offentlige delsektorer	-	-	-	-	-
13.1.1	Den statslige sektor i Grønland	-	-	-	-	-
13.1.2	Sociale kasser og fonde	-	-	-	-	-
13.1.3	Den selvstyrede sektor	-	-	-	-	-
13.1.4	Den kommunale sektor	-	-	-	-	-
13.2	Fra andre indenlandske sektorer	19.824	-	-	-	-
13.3	Fra udland	-	-	-	-	-
13.3.1	EU's institutioner	-	-	-	-	-
13.3.2	Udland i øvrigt	-	-	-	-	-
13.3.3	Den danske stat	-	-	-	-	-
14	Kapitalindtægter i alt (12+13)	19.824	-	-	-	-
15	Drifts- og kapitalindtægter i alt (11+14)	7.062.551	7.093.575	7.870.577	7.893.802	7.609.490
	Driftsoverskud = Bruttoopsparing (II.11-I.11)	933.166	951.417	1.437.178	1.275.149	635.072
	Drifts- og kapitaloverskud = Fordringserhvervelse (II.15-I.20)	580.835	386.500	867.913	963.181	173.167

Tabel 1d.

Udgifter i den statslige sektor, realøkonomisk fordeling

I	Udgifter	2016	2017	2018	2019	2020
		1.000 kr.				
1	Aflønning af ansatte	468.989	459.515	502.460	584.828	582.128
2	Forbrug af fast realkapital	12.897	12.489	11.996	11.695	11.603
3	Forbrug i produktionen	782.384	817.223	840.088	838.485	854.357
4	Sociale overførsler i naturalier	-	-	-	-	-
5	Salg af varer og tjenester	97.975	126.187	138.721	138.948	79.876
6	Konsum i alt (1+2+3+4-5)	1.166.296	1.163.040	1.215.823	1.296.060	1.368.211
7	Renter m.v.	-	-	-	-	-
8	Subsidier	-	-	-	-	-
8.1	Til offentlige kvasiselskaber	-	-	-	-	-
8.2	Til andre virksomheder	-	-	-	-	-
9	Andre løbende overførsler	-	-	-	88.000	-
9.1	Til andre offentlige delsektorer	-	-	-	88.000	-
9.1.1	Den statslige sektor i Grønland	-	-	-	-	-
9.1.2	Sociale kasser og fonde	-	-	-	-	-
9.1.3	Den selvstyrede sektor	-	-	-	88.000	-
9.1.4	Den kommunale sektor	-	-	-	-	-
9.2	Til husholdninger	-	-	-	-	-
9.3	Til private nonprofit institutioner	-	-	-	-	-
9.4	Til udlandet	-	-	-	-	-
9.4.1	Til den danske stat	-	-	-	-	-
9.4.2	Til Danmark i øvrigt	-	-	-	-	-
9.4.3	Til udland i øvrigt	-	-	-	-	-
10	Løbende overførsler i alt (7+8+9)	-	-	-	88.000	-
11	Driftsudgifter i alt (6+10)	1.166.296	1.163.040	1.215.823	1.384.060	1.368.211
12	Faste nyinvesteringer	727	-	-	120	5.350
13	Køb af bygninger o.a. eksisterende investeringsgoder i øvrigt	-	-	-	-	-
14	Lagerændring	-	-	-	-	-
15	Køb af jord og rettigheder, netto	-	-	-	-	-
16	Kapitalakkumulering i alt (12+13+14+15)	727	-	-	120	5.350
17	Investeringsstilskud og kapitaloverførsler i øvrigt	-	-	-	-	-
17.1	Til offentlige kvasiselskaber	-	-	-	-	-
17.2	Til andre virksomheder	-	-	-	-	-
17.3	Til andre offentlige delsektorer	-	-	-	-	-
17.3.1	Den statslige sektor i Grønland	-	-	-	-	-
17.3.2	Sociale kasser og fonde	-	-	-	-	-
17.3.3	Den selvstyrede sektor	-	-	-	-	-
17.3.4	Den kommunale sektor	-	-	-	-	-
17.4	Til husholdninger	-	-	-	-	-
17.5	Til private nonprofit institutioner	-	-	-	-	-
17.6	Til udlandet	-	-	-	-	-
17.6.1	Til Danmark	-	-	-	-	-
17.6.2	Til udland i øvrigt	-	-	-	-	-
18	Kapitaloverførsler i alt (17)	-	-	-	-	-
19	Kapitaludgifter (16+18)	727	-	-	120	5.350
20	Drifts- og kapitaludgifter i alt (11+19)	1.167.023	1.163.040	1.215.823	1.384.180	1.373.561

Tabel 1d (fortsat).

Indtægter i den statslige sektor, realøkonomisk fordeling

II	Indtægter	2016	2017	2018	2019	2020
1.000 kr.						
1	Bruttoestindkomst	12.897	12.489	11.996	11.695	11.603
2	Udtræk af indkomst fra offentlige kvasiselskaber	-	-	-	-	-
3	Renter samt udbytter	-	-	-	-	-
3.1	Effektive renter m.m.	-	-	-	-	-
3.2	Udbytter	-	-	-	-	-
4	Indtægter fra jord og rettigheder m.v.	-	-	-	-	-
4.1	Koncessionsafgifter	-	-	-	-	-
4.2	Andre rettigheder, patenter m.v.	-	-	-	-	-
5	Produktions- og importskatter	-	-	-	-	-
5.1	Importskatter	-	-	-	-	-
5.2	Ensfraftafgifter	-	-	-	-	-
5.3	Andre afgifter	-	-	-	-	-
6	Løbende indkomst- og formueskatter	-	-	-	-	-
7	Obligatoriske bidrag til sociale sikringsordninger	-	-	-	-	-
8	Frivillige bidrag til sociale sikringsordninger	-	-	-	-	-
9	Imputerede bidrag til sociale sikringsordninger	-	-	-	-	-
10	Andre løbende overførsler i alt	1.154.126	1.150.551	1.203.827	1.372.485	1.361.958
10.1	Fra andre offentlige delsektorer	-	-	-	-	-
10.1.1	Den statslige sektor i Grønland	-	-	-	-	-
10.1.2	De sociale kasser og fonde	-	-	-	-	-
10.1.3	Den selvstyrede sektor	-	-	-	-	-
10.1.4	Den kommunale sektor	-	-	-	-	-
10.2	Fra andre indenlandske sektorer	-	-	-	-	-
10.3	Fra udlandet	1.154.126	1.150.551	1.203.827	1.372.485	1.361.958
10.3.1	EU's institutioner	-	-	-	-	-
10.3.2	Udland i øvrigt	-	-	-	-	-
10.3.3	Den danske stat	1.154.126	1.150.551	1.203.827	1.372.485	1.361.958
10.3.3.1	Bloktilskud m.v.	-	-	-	-	-
10.3.3.2	Refusioner	1.154.126	1.150.551	1.203.827	1.372.485	1.361.958
11	Driftsindtægter i alt (1+2+3+4+5+6+7+8+9+10)	1.167.023	1.163.040	1.215.823	1.384.180	1.373.561
12	Kapitalskatter	-	-	-	-	-
13	Andre kapitaloverførsler	-	-	-	-	-
13.1	Fra andre offentlige delsektorer	-	-	-	-	-
13.1.1	Den statslige sektor i Grønland	-	-	-	-	-
13.1.2	Sociale kasser og fonde	-	-	-	-	-
13.1.3	Den selvstyrede sektor	-	-	-	-	-
13.1.4	Den kommunale sektor	-	-	-	-	-
13.2	Fra andre indenlandske sektorer	-	-	-	-	-
13.3	Fra udland	-	-	-	-	-
13.3.1	EU's institutioner	-	-	-	-	-
13.3.2	Udland i øvrigt	-	-	-	-	-
13.3.3	Den danske stat	-	-	-	-	-
14	Kapitalindtægter i alt (12+13)	-	-	-	-	-
15	Drifts- og kapitalindtægter i alt (11+14)	1.167.023	1.163.040	1.215.823	1.384.180	1.373.561
	Driftsoverskud = Bruttoopsparing (II.11-I.11)	727	-	-	120	5.350
	Drifts- og kapitaloverskud =					
	Fordringserhvervelse					
	(II.15-I.20)	-	-	-	-	-

Tabel 2a.

Udgifter i offentlig forvaltning og service, funktionel fordeling

	2016	2017	2018	2019	2020
	1.000 kr.				
1-11 I alt	10.648.406	11.148.971	11.591.195	11.784.639	12.612.973
1. Generelle offentlige tjenester	1.343.921	1.464.169	1.548.087	1.579.460	1.659.378
1.1 Udøvende og lovgivende organer, skatte- og finansvæsen	983.476	1.073.329	1.194.002	1.206.826	1.296.817
1.2 Økonomisk bistand til udlønde	-	-	-	-	-
1.3 Generelle tjenester	246.438	250.652	230.479	238.621	256.365
1.4 Grundforskning og F & U inden for generelle offentlige tjenester	46.861	51.571	58.993	70.814	53.755
1.5 Generelle offentlige tjenester m.v.	45.352	70.076	39.697	44.347	38.121
1.6 Transaktioner i forb. med offentlig gæld og overførsler af generel art	21.794	18.541	24.916	18.853	14.319
2. Forsvar	188.938	211.523	214.917	261.372	241.313
2.1 Militære forsvar m.v.	185.638	208.716	212.486	258.770	241.191
2.2 Civilforsvar	3.300	2.807	2.431	2.602	122
3. Offentlig orden og sikkerhed	846.085	860.563	911.297	941.963	1.036.745
3.1 Politi	619.277	633.238	666.811	662.699	708.691
3.2 Brandvæsen	53.146	53.340	59.153	66.254	90.462
3.3 Domstole	94.828	96.184	96.035	102.128	107.570
3.4 Fængsler	78.834	77.801	89.298	110.882	130.022
3.5 Offentlig orden og sikkerhed m.v.	-	-	-	-	-
4. Økonomiske anliggender	978.736	1.053.995	1.164.928	1.223.476	1.376.117
4.1 Generelle anliggender indenfor økonomi, handel og arbejdsmarked	28.006	23.917	29.787	29.779	30.370
4.2 Landbrug, skovbrug, fiskeri og jagt	122.973	127.464	147.129	151.090	154.498
4.3 Brændstof og energi	26.576	16.218	75.226	65.413	74.005
4.4 Råstofudvinding, fremstillingsvirk. og bygge- og anlægsvirk.	110.952	108.954	114.950	122.954	110.581
4.5 Transport, kommunikation og andre erhverv	520.335	597.019	581.223	564.640	627.956
4.6 F & U i emner inden for økonomi	60.196	65.228	71.655	160.579	166.741
4.7 Økonomiske anliggender m.v.	109.698	115.195	144.959	129.020	211.966
5. Miljøbeskyttelse	265.564	211.348	233.775	247.910	248.583
5.1 Affalds- og spildevandshåndtering, forureningsbekæmpelse	182.445	164.037	174.445	177.480	184.615
5.2 Beskyttelse af biodiversitet og landskab	400	-	-	-	-
5.3 Miljøbeskyttelse m.v.	82.719	47.311	59.330	70.430	63.969
6. Boliger og offentlige faciliteter	182.501	212.669	204.296	185.148	224.425
6.1 Boligbyggeri	68.445	108.505	71.065	73.245	65.666
6.2 By- og egnsudvikling	58.784	67.366	92.579	76.207	128.519
6.3 Boliger og offentlige faciliteter m.v.	55.272	36.798	40.651	35.696	30.239
7. Sundhedsvæsen	1.454.842	1.557.979	1.657.686	1.648.686	1.970.975
7.1 Medicinske produkter, apparater og udstyr	47.259	43.263	44.069	40.507	47.414
7.2 Ambulant behandling	716.752	743.858	753.796	757.514	766.630
7.3 Hospitalstjenester	618.404	695.945	785.007	781.128	772.182
7.4 F & U inden for sundhedsvæsen	-	-	-	-	-
7.5 Sundhedsvæsen m.v.	72.427	74.913	74.813	69.537	384.749
8. Fritid, kultur og religion	432.343	450.233	470.372	436.245	436.261
8.1 Fritids- og sportstjenester	85.050	100.906	115.319	87.030	88.732
8.2 Kulturtjenester	226.847	223.219	231.737	217.333	229.678
8.3 Religiøse og andre organisationer	73.685	72.757	78.787	75.617	75.673
8.4 Fritid, kultur og religion m.v.	46.761	53.350	44.529	56.264	42.178
9. Undervisning	2.020.305	2.058.381	2.034.927	2.019.681	2.049.261
9.1 Folkeskolen og lign.	796.830	796.294	828.787	842.458	879.238
9.2 Ungdomsuddannelsesniveau	677.345	734.823	674.185	687.677	695.518
9.3 Højere og videregående uddannelse	188.925	188.088	204.232	183.120	185.332
9.4 Undervisning uden for niveauplacering	56.520	53.767	56.723	48.445	37.831
9.5 Undervisning m.v.	300.685	285.409	271.000	257.982	251.342
10. Social beskyttelse	2.935.172	3.068.112	3.150.911	3.240.697	3.369.916
10.1 Sygdom og invaliditet	526.123	543.006	531.976	524.106	590.324
10.2 Alderdom	1.132.517	1.077.418	1.102.523	1.137.121	1.171.765
10.3 Familie og børn	944.069	1.062.068	1.145.849	1.219.520	1.214.584
10.4 Arbejdsløshed	21.682	27.785	17.080	14.058	17.894
10.5 Bolig	127.831	128.071	118.460	103.874	128.768
10.6 Sociale ydelser i.a.n.	144.825	141.949	122.381	120.658	119.752
10.7 Social beskyttelse m.v.	38.124	87.815	112.643	121.361	126.827

Anm. Opgørelsen er konsolideret, og overførsler mellem de offentlige delsektorer er derfor, i henhold til ENS 1995, ikke medtaget. Derudover er kapitaltilskud til egne kvasiselskaber ikke indeholdt i statistikken. I 2020 udgør kapitaltilskud til egne kvasiselskaber 78,6 mio. kr.

Tabel 2b.

Udgifter i den kommunale sektor, funktionel fordeling

	2016	2017	2018	2019	2020
	1.000 kr.				
1-11 I alt	5.099.722	5.437.734	5.607.922	5.793.501	6.023.041
1. Generelle offentlige tjenester	733.148	825.826	815.700	955.749	1.018.716
1.1 Udøvende og lovgivende organer, skatte- og finansvæsen	680.187	727.957	749.445	893.049	951.923
1.2 Økonomisk bistand til udlønde	-	-	-	-	-
1.3 Generelle tjenester	8.640	25.414	11.127	12.378	25.439
1.4 Grundforskning og F & U inden for generelle offentlige tjenester	-	-	-	-	-
1.5 Generelle offentlige tjenester m.v.	39.436	68.209	48.665	43.136	36.965
1.6 Transaktioner i forb. med offentlig gæld og overførsler af generel art	4.885	4.246	6.463	7.186	4.389
2. Forsvar	-	-	-	-	-
2.1 Militære forsvar m.v.	-	-	-	-	-
2.2 Civilforsvar	-	-	-	-	-
3. Offentlig orden og sikkerhed	53.144	53.338	59.152	66.252	90.460
3.1 Politi	-	-	-	-	-
3.2 Brandvæsen	53.144	53.338	59.152	66.252	90.460
3.3 Domstole	-	-	-	-	-
3.4 Fængsler	-	-	-	-	-
3.5 Offentlig orden og sikkerhed m.v.	-	-	-	-	-
4. Økonomiske anliggender	250.449	276.462	324.405	317.756	318.332
4.1 Generelle anliggender indenfor økonomi, handel og arbejdsmarked	2.805	2.656	5.692	4.762	4.229
4.2 Landbrug, skovbrug, fiskeri og jagt	1.969	2.083	1.862	1.730	2.853
4.3 Brændstof og energi	32	2	2	2	2
4.4 Råstofudvinding, fremstillingsvirk. og bygge- og anlægsvirk.	67.455	62.493	78.150	82.869	72.231
4.5 Transport, kommunikation og andre erhverv	139.843	165.753	176.537	179.809	198.626
4.6 F & U i emner inden for økonomi	-	-	-	-	-
4.7 Økonomiske anliggender m.v.	38.346	43.476	62.163	48.584	40.391
5. Miljøbeskyttelse	175.136	155.944	178.768	181.408	178.510
5.1 Affalds- og spildevandshåndtering, forureningsbekæmpelse	167.178	148.856	159.286	161.828	169.276
5.2 Beskyttelse af biodiversitet og landskab	-	-	-	-	-
5.3 Miljøbeskyttelse m.v.	7.958	7.089	19.482	19.580	9.234
6. Boliger og offentlige faciliteter	112.823	158.116	124.881	107.396	144.328
6.1 Boligbyggeri	47.324	84.066	30.081	33.231	16.313
6.2 By- og egnsudvikling	53.865	62.603	86.123	66.304	121.067
6.3 Boliger og offentlige faciliteter m.v.	11.634	11.447	8.678	7.862	6.948
7. Sundhedsvæsen	-	-	-	-	-
7.1 Medicinske produkter, apparater og udstyr	-	-	-	-	-
7.2 Ambulant behandling	-	-	-	-	-
7.3 Hospitalstjenester	-	-	-	-	-
7.4 F & U inden for sundhedsvæsen	-	-	-	-	-
7.5 Sundhedsvæsen m.v.	-	-	-	-	-
8. Fritid, kultur og religion	184.349	205.910	210.125	184.249	181.211
8.1 Fritids- og sportstjenester	70.057	91.313	106.699	74.445	75.031
8.2 Kulturtjenester	59.740	59.049	58.107	54.811	64.715
8.3 Religiøse og andre organisationer	11.351	7.723	7.257	5.506	5.915
8.4 Fritid, kultur og religion m.v.	43.201	47.825	38.061	49.488	35.551
9. Undervisning	905.683	943.111	974.016	980.726	984.097
9.1 Folkeskolen og lign.	759.867	756.503	787.094	799.708	838.191
9.2 Ungdomsuddannelsesniveau	92.347	137.480	143.554	150.190	119.913
9.3 Højere og videregående uddannelse	2.979	1.106	-	-	-
9.4 Undervisning uden for niveauplacering	12.248	12.538	10.370	4.512	5.593
9.5 Undervisning m.v.	38.241	35.484	32.998	26.316	20.400
10. Social beskyttelse	2.684.990	2.819.025	2.920.874	2.999.965	3.107.386
10.1 Sygdom og invaliditet	483.595	489.871	489.176	474.727	522.198
10.2 Alderdom	1.040.959	1.075.470	1.074.111	1.117.325	1.156.662
10.3 Familie og børn	910.224	1.021.847	1.094.415	1.134.723	1.151.385
10.4 Arbejdsløshed	21.682	27.785	17.080	14.058	17.894
10.5 Bolig	111.753	95.516	99.351	98.602	96.582
10.6 Sociale ydelser i.a.n.	116.776	108.535	109.146	106.423	105.331
10.7 Social beskyttelse m.v.	1	1	37.595	54.106	57.333

Anm. Opgørelsen er konsolideret, og overførsler mellem de offentlige delsektorer er derfor, i henhold til ENS 1995, ikke medtaget. Derudover er kapitaltilskud til egne kvasiselskaber ikke indeholdt i statistikken. I 2020 udgør kapitaltilskud til kommunernes egne kvasiselskaber 35,5 mio. kr.

Tabel 2c.

Udgifter i den selvstyrede sektor, funktionel fordeling

	2016	2017	2018	2019	2020
	1.000 kr.				
1-11 I alt	6.481.716	6.707.076	7.002.663	6.930.621	7.436.322
1. Generelle offentlige tjenester	1.874.145	1.898.033	2.175.349	2.029.069	2.073.062
1.1 Udøvende og lovgivende organer, skatte- og finansvæsen	293.053	335.101	433.437	303.265	334.586
1.2 Økonomisk bistand til udlønde	-	-	-	-	-
1.3 Generelle tjenester	237.798	225.239	219.352	226.243	230.926
1.4 Grundforskning og F & U inden for generelle offentlige tjenester	15.303	16.130	16.421	18.560	18.981
1.5 Generelle offentlige tjenester m.v.	5.916	1.867	-8.968	1.211	1.155
1.6 Transaktioner i forb. med offentlig gæld og overførsler af generel art	1.322.076	1.319.696	1.515.108	1.479.790	1.487.413
2. Forsvar	-	-	-	-	-
2.1 Militære forsvar m.v.	-	-	-	-	-
2.2 Civilforsvar	-	-	-	-	-
3. Offentlig orden og sikkerhed	1.236	1.266	1.678	1.272	809
3.1 Politi	1.234	1.264	1.676	1.271	807
3.2 Brandvæsen	2	2	2	2	2
3.3 Domstole	-	-	-	-	-
3.4 Fængsler	-	-	-	-	-
3.5 Offentlig orden og sikkerhed m.v.	-	-	-	-	-
4. Økonomiske anliggender	626.496	692.670	755.350	831.731	946.560
4.1 Generelle anliggender indenfor økonomi, handel og arbejdsmarked	4.032	3.410	2.322	3.384	3.943
4.2 Landbrug, skovbrug, fiskeri og jagt	121.410	125.380	145.267	149.360	151.645
4.3 Brændstof og energi	26.544	16.217	75.224	65.411	74.003
4.4 Råstofudvinding, fremstillingsvirk. og bygge- og anlægsvirk.	43.391	46.359	36.701	39.989	38.256
4.5 Transport, kommunikation og andre erhverv	296.454	361.339	337.798	328.949	340.091
4.6 F & U i emner inden for økonomi	63.312	68.246	75.241	164.203	167.047
4.7 Økonomiske anliggender m.v.	71.353	71.719	82.796	80.435	171.575
5. Miljøbeskyttelse	70.458	70.529	68.102	67.888	68.820
5.1 Affalds- og spildevandshåndtering, forureningsbekæmpelse	37.109	40.716	38.458	37.989	39.884
5.2 Beskyttelse af biodiversitet og landskab	400	-	-	-	-
5.3 Miljøbeskyttelse m.v.	32.949	29.813	29.644	29.899	28.936
6. Boliger og offentlige faciliteter	69.677	54.553	79.414	77.752	80.096
6.1 Boligbyggeri	21.121	24.439	40.985	40.015	49.353
6.2 By- og egnsudvikling	4.919	4.763	6.456	9.904	7.452
6.3 Boliger og offentlige faciliteter m.v.	43.638	25.351	31.973	27.834	23.291
7. Sundhedsvæsen	1.454.803	1.557.942	1.657.650	1.648.652	1.970.941
7.1 Medicinske produkter, apparater og udstyr	47.259	43.263	44.069	40.507	47.414
7.2 Ambulant behandling	716.752	743.858	753.796	757.514	766.630
7.3 Hospitalstjenester	618.404	695.945	785.007	781.128	772.182
7.4 F & U inden for sundhedsvæsen	-	-	-	-	-
7.5 Sundhedsvæsen m.v.	72.389	74.875	74.777	69.502	384.715
8. Fritid, kultur og religion	248.445	243.961	264.182	254.465	256.011
8.1 Fritids- og sportstjenester	14.993	9.593	8.620	12.585	13.702
8.2 Kulturtjenester	167.557	163.809	174.242	160.814	161.243
8.3 Religiøse og andre organisationer	62.334	65.034	71.530	70.111	69.758
8.4 Fritid, kultur og religion m.v.	3.561	5.525	9.790	10.955	11.309
9. Undervisning	1.274.000	1.276.037	1.149.309	1.141.242	1.086.775
9.1 Folkeskolen og lign.	138.873	115.016	56.938	66.253	42.410
9.2 Ungdomsuddannelsesniveau	642.465	682.885	603.644	616.270	595.853
9.3 Højere og videregående uddannelse	185.946	186.982	204.232	183.120	185.332
9.4 Undervisning uden for niveauplacering	44.272	41.229	46.353	43.933	32.238
9.5 Undervisning m.v.	262.444	249.925	238.142	231.666	230.942
10. Social beskyttelse	862.455	912.086	851.629	878.550	953.247
10.1 Sygdom og invaliditet	53.753	64.133	48.932	50.233	68.127
10.2 Alderdom	540.350	498.322	500.926	511.712	565.550
10.3 Familie og børn	123.967	142.837	135.470	174.807	151.647
10.4 Arbejdsløshed	-	-	-	-	-
10.5 Bolig	76.667	85.536	78.017	60.307	84.008
10.6 Sociale ydelser i.a.n.	29.593	33.444	13.235	14.234	14.421
10.7 Social beskyttelse m.v.	38.123	87.814	75.048	67.256	69.494

Anm. Opgørelsen er konsolideret, og overførsler mellem de offentlige delsektorer er derfor, i henhold til ENS 1995, ikke medtaget. Derudover er kapitaltilskud til egne kvasiselskaber ikke indeholdt i statistikken. I 2020 udgør kapitaltilskud til selvstyrets egne kvasiselskaber 43,1 mio. kr.

Tabel 2d.

Udgifter i den statslige sektor, funktionel fordeling

	2016	2017	2018	2019	2020
	1.000 kr.				
1-11 I alt	1.167.023	1.163.040	1.215.823	1.384.180	1.373.561
1. Generelle offentlige tjenester	41.795	45.711	53.692	150.765	45.082
1.1 Udøvende og lovgivende organer, skatte- og finansvæsen	10.236	10.271	11.120	98.512	10.309
1.2 Økonomisk bistand til udlande	-	-	-	-	-
1.3 Generelle tjenester	-	-	-	-	-
1.4 Grundforskning og F & U inden for generelle offentlige tjenester	31.558	35.440	42.572	52.254	34.774
1.5 Generelle offentlige tjenester m.v.	-	-	-	-	-
1.6 Transaktioner i forb. med offentlig gæld og overførsler af generel art	-	-	-	-	-
2. Forsvar	188.938	211.523	214.917	261.372	241.313
2.1 Militære forsvar m.v.	185.638	208.716	212.486	258.770	241.191
2.2 Civilforsvar	3.300	2.807	2.431	2.602	122
3. Offentlig orden og sikkerhed	791.705	805.959	850.468	874.438	945.476
3.1 Politi	618.043	631.974	665.135	661.429	707.884
3.2 Brandvæsen	-	-	-	-	-
3.3 Domstole	94.828	96.184	96.035	102.128	107.570
3.4 Fængsler	78.834	77.801	89.298	110.882	130.022
3.5 Offentlig orden og sikkerhed m.v.	-	-	-	-	-
4. Økonomiske anliggender	103.186	89.039	87.119	74.910	112.136
4.1 Generelle anliggender indenfor økonomi, handel og arbejdsmarked	22.157	18.736	22.661	22.522	23.089
4.2 Landbrug, skovbrug, fiskeri og jagt	-	-	-	-	-
4.3 Brændstof og energi	-	-	-	-	-
4.4 Råstofudvinding, fremstillingsvirk. og bygge- og anlægsvirk.	106	103	98	96	93
4.5 Transport, kommunikation og andre erhverv	84.039	73.220	67.945	55.916	89.260
4.6 F & U i emner inden for økonomi	-3.116	-3.019	-3.586	-3.624	-306
4.7 Økonomiske anliggender m.v.	-	-	-	-	-
5. Miljøbeskyttelse	41.812	10.408	10.204	20.951	25.799
5.1 Affalds- og spildevandshåndtering, forureningsbekæmpelse	-	-	-	-	-
5.2 Beskyttelse af biodiversitet og landskab	-	-	-	-	-
5.3 Miljøbeskyttelse m.v.	41.812	10.408	10.204	20.951	25.799
6. Boliger og offentlige faciliteter	-	-	-	-	-
6.1 Boligbyggeri	-	-	-	-	-
6.2 By- og egnsudvikling	-	-	-	-	-
6.3 Boliger og offentlige faciliteter m.v.	-	-	-	-	-
7. Sundhedsvæsen	39	37	36	35	34
7.1 Medicinske produkter, apparater og udstyr	-	-	-	-	-
7.2 Ambulant behandling	-	-	-	-	-
7.3 Hospitalstjenester	-	-	-	-	-
7.4 F & U inden for sundhedsvæsen	-	-	-	-	-
7.5 Sundhedsvæsen m.v.	39	37	36	35	34
8. Fritid, kultur og religion	-450	362	-613	1.708	3.720
8.1 Fritids- og sportstjenester	-	-	-	-	-
8.2 Kulturtjenester	-450	362	-613	1.708	3.720
8.3 Religiøse og andre organisationer	-	-	-	-	-
8.4 Fritid, kultur og religion m.v.	-	-	-	-	-
9. Undervisning	-	-	-	-	-
9.1 Folkeskolen og lign.	-	-	-	-	-
9.2 Ungdomsuddannelsesniveau	-	-	-	-	-
9.3 Højere og videregående uddannelse	-	-	-	-	-
9.4 Undervisning uden for niveauplacing	-	-	-	-	-
9.5 Undervisning m.v.	-	-	-	-	-
10. Social beskyttelse	-	-	-	-	-
10.1 Sygdom og invaliditet	-	-	-	-	-
10.2 Alderdom	-	-	-	-	-
10.3 Familie og børn	-	-	-	-	-
10.4 Arbejdsløshed	-	-	-	-	-
10.5 Bolig	-	-	-	-	-
10.6 Sociale ydelser i.a.n.	-	-	-	-	-
10.7 Social beskyttelse m.v.	-	-	-	-	-

Tabel 3a.

Funktionel og realøkonomisk krydsfordeling af udgifter i offentlig forvaltning og service 2020

		Driftsudgifter									
		Konsum				Konsum i alt (1+2+3+4-5)		Renter m.v.		Subsidier	
		Aflønning af ansatte	Forbrug af fast real-kapital	Forbrug i produktionen	Sociale over-førsler i natu-ralier	Salg af varer og tjenester			Til offent-lige kvasi-selskaber	Til andre virksom-heder	
		1	2	3	4	5	6	7	8.1	8.2	
		1.000 kr.									
1-11	I alt	5.122.948	652.463	4.597.028	-	874.760	9.497.679	19.252	157.064	477.742	
1.	Generelle offentlige tjenester	768.184	77.454	624.342	-	55.932	1.414.048	17.656	-	-422	
1.1	Udøvende og lovgivende organer, skatte- og finansv.	631.431	57.775	436.183	-	11.817	1.113.572	3.631	-	-422	
1.2	Økonomisk bistand til udlande	-	-	-	-	-	-	-	-	-	
1.3	Generelle tjenester	91.549	18.635	119.292	-	14.375	215.101	121	-	-	
1.4	Grundforskning og F & U inden for generelle off. tjenester	44.527	690	14.668	-	6.135	53.750	1	-	-	
1.5	Generelle offentlige tjenester m.v.	677	354	53.774	-	23.595	31.209	1	-	-	
1.6	Transaktioner i forb. med offentlig gæld m.v.	-	-	426	-	10	416	13.903	-	-	
2.	Forsvar	90.059	1.450	154.419	-	4.615	241.313	-	-	-	
2.1	Militære forsvar m.v.	89.533	1.450	154.109	-	3.900	241.191	-	-	-	
2.2	Civilforsvar	526	-	311	-	715	122	-	-	-	
3.	Offentlig orden og sikkerhed	466.706	14.093	537.282	-	7.881	1.010.200	1	-	-	
3.1	Politi	327.949	3.690	377.691	-	641	708.688	-	-	-	
3.2	Brandvæsen	38.642	8.831	26.136	-	4.340	69.269	1	-	-	
3.3	Domstole	34.680	660	67.840	-	960	102.220	-	-	-	
3.4	Fængsler	65.435	912	65.615	-	1.940	130.022	-	-	-	
3.5	Offentlig orden og sikkerhed m.v.	-	-	-	-	-	-	-	-	-	
4.	Økonomiske anliggender	209.804	102.142	294.440	-	101.081	505.304	214	152.558	477.515	
4.1	Generelle anliggender indenfor økonomi, handel m.v.	12.113	1.608	19.224	-	2.575	30.370	-	-	-	
4.2	Landbrug, skovbrug, fiskeri og jagt	48.511	5.165	24.309	-	2.067	75.918	60	-	76.804	
4.3	Brændstof og energi	-	446	-	-	-	446	-	73.559	-	
4.4	Råstofudvinding, fremstillingsvirk. og bygge- og anlæg	21.970	6.153	16.101	-	2.281	41.942	13	61.687	5.903	
4.5	Transport, kommunikation og andre erhverv	40.864	68.690	169.695	-	77.203	202.045	115	17.312	269.121	
4.6	F & U i emner inden for økonomi	33.579	12.571	41.547	-	14.128	73.569	22	-	-	
4.7	Økonomiske anliggender m.v.	52.768	7.508	23.564	-	2.826	81.014	4	-	125.687	
5.	Miljøbeskyttelse	94.528	41.469	173.642	-	111.896	197.742	2	-	-	
5.1	Affalds- og spildevandshåndtering m.v.	58.563	39.648	135.154	-	100.004	133.360	-	-	-	
5.2	Beskyttelse af biodiversitet og landskab	-	-	-	-	-	-	-	-	-	
5.3	Miljøbeskyttelse m.v.	35.966	1.821	38.488	-	11.891	64.382	2	-	-	
6.	Boliger og offentlige faciliteter	18.215	97.441	14.147	-	18.452	111.352	58	4.506	-	
6.1	Boligbyggeri	-	49.708	2.436	-	1.867	50.277	-	-	-	
6.2	By- og egnsudvikling	8.797	37.038	3.876	-	13.506	36.204	41	-	-	
6.3	Boliger og offentlige faciliteter m.v.	9.418	10.695	7.836	-	3.078	24.871	17	4.506	-	
7.	Sundhedsvæsen	802.424	74.751	1.052.257	-	55.059	1.874.373	161	-	-	
7.1	Medicinske produkter, apparater og udstyr	4.052	57	45.850	-	2.552	47.408	6	-	-	
7.2	Ambulant behandling	425.744	35.847	302.328	-	15.604	748.315	103	-	-	
7.3	Hospitalstjenester	337.865	36.677	371.729	-	31.882	714.389	41	-	-	
7.4	F & U inden for sundhedsvæsen	-	-	-	-	-	-	-	-	-	
7.5	Sundhedsvæsen m.v.	34.762	2.170	332.351	-	5.021	364.262	12	-	-	
8.	Fritid, kultur og religion	164.223	35.311	112.684	-	45.402	266.816	32	-	-	
8.1	Fritids- og sportstjenester	19.541	16.429	15.606	-	5.404	46.172	15	-	-	
8.2	Kulturtjenester	98.973	10.809	76.987	-	2.623	184.146	12	-	-	
8.3	Religiøse og andre organisationer	36.953	5.228	14.621	-	627	56.175	5	-	-	
8.4	Fritid, kultur og religion m.v.	8.757	2.845	5.470	-	36.749	-19.677	0	-	-	
9.	Undervisning	1.068.505	107.997	582.748	-	60.358	1.698.891	762	-	671	
9.1	Folkeskolen og lign.	589.935	35.723	183.984	-	323	809.319	23	-	-	
9.2	Ungdomsuddannelsesniveaue	324.247	49.772	181.426	-	37.761	517.684	172	-	671	
9.3	Højere og videregående uddannelse	77.866	14.055	56.063	-	5.941	142.044	29	-	-	
9.4	Undervisning uden for niveauplacering	4.977	772	13.682	-	945	18.486	168	-	-	
9.5	Undervisning m.v.	71.479	7.675	147.594	-	15.388	211.360	370	-	-	
10.	Social beskyttelse	1.440.300	100.357	1.051.067	-	414.083	2.177.640	366	-	-22	
10.1	Sygdom og invaliditet	310.796	17.454	366.631	-	163.566	531.316	68	-	-	
10.2	Alderdøm	328.635	30.239	68.896	-	10.615	417.154	0	-	-	
10.3	Familie og børn	706.823	47.938	533.497	-	224.544	1.063.713	162	-	-22	
10.4	Arbejdsløshed	-	-	-	-	-	-	-	-	-	
10.5	Bolig	2.165	419	35.945	-	-	38.529	2	-	-	
10.6	Sociale ydelser i.a.n.	1.875	2.750	5.104	-	356	9.373	0	-	-	
10.7	Social beskyttelse m.v.	90.006	1.558	40.994	-	15.002	117.556	133	-	-	

Tabel 3a (fortsat).

Funktionel og realøkonomisk krydsfordeling af udgifter i offentlig forvaltning og service 2020

Løbende overførsler				Løbende overførsler i alt 7+8+9	Drifts-udgifter i alt 6+10	Kapitaludgifter				Kapitaloverførsler i alt	Kapital-udgifter i alt 16+18	Drifts- og kapital-udgifter i alt 11+19	
Andre løbende overførsler						Kapitalakkumulation 12+13 +14+15	Kapitaloverførsler						
Til andre offentlige delsek-torer	Til hus-hold-ninger	Til private non-profit institu-tioner	Til udland				Til offentlige kvasi-selskaber	Til andre virksom-heder	Til andre offentlige delsek-torer				Andre kapital-overførsler
9.1	9.2	9.3	9.4	10	11	16	17.1	17.2	17.3	17.4 +17.5 +17.6	18	19	20
1.000 kr.													
-	1.232.217	203.481	-	2.089.757	11.587.436	946.074	30.000	17	-	49.447	79.464	1.025.538	12.612.973
-	-	3.000	-	20.235	1.434.282	176.038	-	-	-	49.057	49.057	225.096	1.659.378
-	-	3.000	-	6.209	1.119.780	127.979	-	-	-	49.057	49.057	177.037	1.296.817
-	-	-	-	-	-	-	-	-	-	-	-	-	-
-	-	-	-	121	215.222	41.144	-	-	-	-	-	41.144	256.365
-	-	-	-	1	53.750	5	-	-	-	-	-	5	53.755
-	-	-	-	1	31.211	6.910	-	-	-	-	-	6.910	38.121
-	-	-	-	13.903	14.319	-	-	-	-	-	-	-	14.319
-	-	-	-	-	241.313	-	-	-	-	-	-	-	241.313
-	-	-	-	-	241.191	-	-	-	-	-	-	-	241.191
-	-	-	-	-	122	-	-	-	-	-	-	-	122
-	-	-	-	1	1.010.200	26.545	-	-	-	-	-	26.545	1.036.745
-	-	-	-	-	708.688	3	-	-	-	-	-	3	708.691
-	-	-	-	1	69.270	21.193	-	-	-	-	-	21.193	90.462
-	-	-	-	-	102.220	5.350	-	-	-	-	-	5.350	107.570
-	-	-	-	-	130.022	-	-	-	-	-	-	-	130.022
-	-	-	-	-	-	-	-	-	-	-	-	-	-
-	-	-	-	630.287	1.135.591	210.508	30.000	17	-	-	30.017	240.526	1.376.117
-	-	-	-	-	30.370	-	-	-	-	-	-	-	30.370
-	-	-	-	76.863	152.781	1.700	-	17	-	-	17	1.717	154.498
-	-	-	-	73.559	74.005	-	-	-	-	-	-	-	74.005
-	-	-	-	67.603	109.545	1.036	-	-	-	-	-	1.036	110.581
-	-	-	-	286.549	488.594	109.362	30.000	-	-	-	30.000	139.362	627.956
-	-	-	-	22	73.591	93.150	-	-	-	-	-	93.150	166.741
-	-	-	-	125.691	206.705	5.261	-	-	-	-	-	5.261	211.966
-	-	-	-	2	197.745	50.839	-	-	-	-	-	50.839	248.583
-	-	-	-	-	133.360	51.255	-	-	-	-	-	51.255	184.615
-	-	-	-	-	-	-	-	-	-	-	-	-	-
-	-	-	-	2	64.385	-416	-	-	-	-	-	-416	63.969
-	-	-	-	4.564	115.916	108.140	-	-	-	369	369	108.509	224.425
-	-	-	-	-	50.277	15.020	-	-	-	369	369	15.389	65.666
-	-	-	-	41	36.245	92.274	-	-	-	-	-	92.274	128.519
-	-	-	-	4.523	29.394	846	-	-	-	-	-	846	30.239
-	-	-	-	161	1.874.535	96.441	-	-	-	-	-	96.441	1.970.975
-	-	-	-	6	47.414	0	-	-	-	-	-	0	47.414
-	-	-	-	103	748.417	18.213	-	-	-	-	-	18.213	766.630
-	-	-	-	41	714.429	57.753	-	-	-	-	-	57.753	772.182
-	-	-	-	-	-	-	-	-	-	-	-	-	-
-	-	-	-	12	364.274	20.475	-	-	-	-	-	20.475	384.749
-	-	136.430	-	136.462	403.278	32.983	-	-	-	-	-	32.983	436.261
-	-	31.801	-	31.816	77.988	10.744	-	-	-	-	-	10.744	88.732
-	-	27.504	-	27.516	211.662	18.015	-	-	-	-	-	18.015	229.678
-	-	15.750	-	15.755	71.929	3.744	-	-	-	-	-	3.744	75.673
-	-	61.375	-	61.376	41.698	480	-	-	-	-	-	480	42.178
-	198.741	45.920	-	246.094	1.944.985	104.255	-	-	-	20	20	104.275	2.049.261
-	6.611	9.644	-	16.278	825.596	53.642	-	-	-	-	-	53.642	879.238
-	143.353	-	-	144.196	661.880	33.618	-	-	-	20	20	33.638	695.518
-	39.937	-	-	39.966	182.009	3.323	-	-	-	-	-	3.323	185.332
-	337	16.504	-	17.009	35.494	2.336	-	-	-	-	-	2.336	37.831
-	8.504	19.772	-	28.646	240.006	11.336	-	-	-	-	-	11.336	251.342
-	1.033.476	18.130	-	1.051.950	3.229.591	140.325	-	-	-	-	-	140.325	3.369.916
-	21.057	-	-	21.125	552.441	37.884	-	-	-	-	-	37.884	590.324
-	722.298	-	-	722.299	1.139.453	32.312	-	-	-	-	-	32.312	1.171.765
-	78.684	8.797	-	87.621	1.151.333	63.251	-	-	-	-	-	63.251	1.214.584
-	17.894	-	-	17.894	17.894	-	-	-	-	-	-	-	17.894
-	92.538	-	-	92.539	131.069	-2.300	-	-	-	-	-	-2.300	128.768
-	101.006	9.334	-	110.340	119.712	40	-	-	-	-	-	40	119.752
-	-	-	-	133	117.689	9.138	-	-	-	-	-	9.138	126.827

Tabel 3b.

Funktionel og realøkonomisk krydsfordeling af udgifter i den kommunale sektor 2020

		Driftsudgifter								
		Konsum				Konsum i alt (1+2+3 +4-5)	Renter m.v	Subsidier		
		Aflønning af ansatte	Forbrug af fast real- kapital	Forbrug i produk- tionen	Sociale over- førsler i natu- ralier	Salg af varer og tjenester		Til offent- lige kvasi- selskaber	Til andre virksom- heder	
		1	2	3	4	5	6	7	8.1	8.2
		1.000 kr.								
1-11	I alt	2.457.874	336.197	1.684.662	-	216.170	4.262.562	7.480	67.699	14.431
1.	Generelle offentlige tjenester	443.857	41.150	385.068	-	8.816	861.260	7.316	-	-422
1.1	Udøvende og lovgivende organer, skatte- og finansv.	443.856	38.033	347.802	-	8.816	820.876	3.329	-	-422
1.2	Økonomisk bistand til udlande	-	-	-	-	-	-	-	-	-
1.3	Generelle tjenester	-	2.957	61	-	-	3.017	-	-	-
1.4	Grundforskning og F & U inden for generelle off. tjenester	-	-	-	-	-	-	-	-	-
1.5	Generelle offentlige tjenester m.v.	1	161	36.803	-	-	36.965	0	-	-
1.6	Transaktioner i forb. med offentlig gæld m.v.	-	-	402	-	-	402	3.987	-	-
2.	Forsvar	-	-	-	-	-	-	-	-	-
2.1	Militære forsvar m.v.	-	-	-	-	-	-	-	-	-
2.2	Civildforsvar	-	-	-	-	-	-	-	-	-
3.	Offentlig orden og sikkerhed	38.642	8.829	26.136	-	4.340	69.267	1	-	-
3.1	Politi	-	-	-	-	-	-	-	-	-
3.2	Brandvæsen	38.642	8.829	26.136	-	4.340	69.267	1	-	-
3.3	Domstole	-	-	-	-	-	-	-	-	-
3.4	Fængsler	-	-	-	-	-	-	-	-	-
3.5	Offentlig orden og sikkerhed m.v.	-	-	-	-	-	-	-	-	-
4.	Økonomiske anliggender	41.957	54.666	56.411	-	11.154	141.880	116	67.699	14.204
4.1	Generelle anliggender indenfor økonomi, handel m.v.	2.588	646	996	-	-	4.229	-	-	-
4.2	Landbrug, skovbrug, fiskeri og jagt	908	1.128	1.117	-	457	2.696	-	-	-
4.3	Brændstof og energi	-	2	-	-	-	2	-	-	-
4.4	Råstofudvinding, fremstillingsvirk. og bygge- og anlæg	4.115	4.732	1.590	-	519	9.918	1	61.687	-
4.5	Transport, kommunikation og andre erhverv	21.806	42.613	44.834	-	10.265	98.987	115	6.012	4.437
4.6	F & U i emner inden for økonomi	-	-	-	-	-	-	-	-	-
4.7	Økonomiske anliggender m.v.	12.541	5.545	7.874	-	-88	26.048	-	-	9.767
5.	Miljøbeskyttelse	74.047	40.344	124.916	-	111.358	127.950	-	-	-
5.1	Affalds- og spildevandshåndtering m.v.	58.563	39.309	120.154	-	100.004	118.022	-	-	-
5.2	Beskyttelse af biodiversitet og landskab	-	-	-	-	-	-	-	-	-
5.3	Miljøbeskyttelse m.v.	15.485	1.035	4.762	-	11.354	9.928	-	-	-
6.	Boliger og offentlige faciliteter	6.455	53.743	5.468	-	13.504	52.162	-	-	-
6.1	Boligbyggeri	-	16.313	-	-	-	16.313	-	-	-
6.2	By- og egnsudvikling	6.404	32.690	3.317	-	13.506	28.905	-	-	-
6.3	Boliger og offentlige faciliteter m.v.	51	4.740	2.151	-	-2	6.943	-	-	-
7.	Sundhedsvæsen	-	-	-	-	-	-	-	-	-
7.1	Medicinske produkter, apparater og udstyr	-	-	-	-	-	-	-	-	-
7.2	Ambulant behandling	-	-	-	-	-	-	-	-	-
7.3	Hospitalstjenester	-	-	-	-	-	-	-	-	-
7.4	F & U inden for sundhedsvæsen	-	-	-	-	-	-	-	-	-
7.5	Sundhedsvæsen m.v.	-	-	-	-	-	-	-	-	-
8.	Fritid, kultur og religion	51.641	25.302	39.488	-	6.644	109.786	19	-	-
8.1	Fritids- og sportstjenester	19.541	16.405	15.606	-	5.404	46.148	15	-	-
8.2	Kulturtjenester	27.800	5.448	17.771	-	1.128	49.890	4	-	-
8.3	Religiøse og andre organisationer	91	1.767	1.494	-	22	3.329	-	-	-
8.4	Fritid, kultur og religion m.v.	4.210	1.682	4.617	-	90	10.418	-	-	-
9.	Undervisning	689.368	39.671	175.039	-	3.508	900.570	25	-	671
9.1	Folkeskolen og lign.	589.334	33.279	152.593	-	323	774.883	23	-	-
9.2	Ungdomsuddannelsesniveau	84.622	4.801	15.987	-	2.878	102.532	3	-	671
9.3	Højere og videregående uddannelse	-	-	-	-	-	-	-	-	-
9.4	Undervisning uden for niveauplacering	1.758	332	1.238	-	40	3.288	-	-	-
9.5	Undervisning m.v.	13.655	1.260	5.221	-	268	19.868	0	-	-
10.	Social beskyttelse	1.111.905	72.491	872.137	-	56.846	1.999.687	4	-	-22
10.1	Sygdom og invaliditet	184.532	3.595	320.849	-	9.653	499.323	1	-	-
10.2	Alderdøm	328.635	30.189	68.096	-	10.615	416.305	0	-	-
10.3	Familie og børn	554.726	36.558	460.573	-	37.362	1.014.495	1	-	-22
10.4	Arbejdsløshed	-	-	-	-	-	-	-	-	-
10.5	Bolig	83	595	7.775	-	-	8.453	0	-	-
10.6	Sociale ydelser i.a.n.	1.861	1.550	771	-	356	3.827	0	-	-
10.7	Social beskyttelse m.v.	42.068	4	14.073	-	-1.139	57.285	1	-	-

Tabel 3b (fortsat).

Funktionel og realøkonomisk krydsfordeling af udgifter i den kommunale sektor 2020

Løbende overførsler				Løbende overførsler i alt 7+8+9	Drifts-udgifter i alt 6+10	Kapitaludgifter				Kapitaloverførsler i alt	Kapital-udgifter i alt 16+18	Drifts- og kapital-udgifter i alt 11+19	
Andre løbende overførsler						Kapitalakkumulation 12+13 +14+15	Kapitaloverførsler						
Til andre offentlige delsek-torer	Til hus-hold-ninger	Til private nonprofit institu-tioner	Til udland				Til offentlige kvasi-selskaber	Til andre virksom-heder	Til andre offentlige delsek-torer				Andre kapital-over-førsler
9.1	9.2	9.3	9.4	10	11	16	17.1	17.2	17.3	17.4 +17.5 +17.6	18	19	20
1.000 kr.													
-	1.028.722	60.719	-	1.179.052	5.441.615	551.427	30.000	-	-	-	30.000	581.427	6.023.041
-	-	-	-	6.894	868.154	150.562	-	-	-	-	-	150.562	1.018.716
-	-	-	-	2.907	823.782	128.140	-	-	-	-	-	128.140	951.923
-	-	-	-	-	-	-	-	-	-	-	-	-	-
-	-	-	-	-	3.017	22.422	-	-	-	-	-	22.422	25.439
-	-	-	-	-	-	-	-	-	-	-	-	-	-
-	-	-	-	0	36.965	-	-	-	-	-	-	-	36.965
-	-	-	-	3.987	4.389	-	-	-	-	-	-	-	4.389
-	-	-	-	-	-	-	-	-	-	-	-	-	-
-	-	-	-	-	-	-	-	-	-	-	-	-	-
-	-	-	-	-	-	-	-	-	-	-	-	-	-
-	-	-	-	1	69.268	21.193	-	-	-	-	-	21.193	90.460
-	-	-	-	-	-	-	-	-	-	-	-	-	-
-	-	-	-	1	69.268	21.193	-	-	-	-	-	21.193	90.460
-	-	-	-	-	-	-	-	-	-	-	-	-	-
-	-	-	-	-	-	-	-	-	-	-	-	-	-
-	-	-	-	-	-	-	-	-	-	-	-	-	-
-	-	-	-	82.019	223.900	64.433	30.000	-	-	-	30.000	94.433	318.332
-	-	-	-	-	4.229	-	-	-	-	-	-	-	4.229
-	-	-	-	-	2.696	157	-	-	-	-	-	157	2.853
-	-	-	-	-	2	-	-	-	-	-	-	-	2
-	-	-	-	61.688	71.606	626	-	-	-	-	-	626	72.231
-	-	-	-	10.565	109.552	59.074	30.000	-	-	-	30.000	89.074	198.626
-	-	-	-	-	-	-	-	-	-	-	-	-	-
-	-	-	-	9.767	35.815	4.576	-	-	-	-	-	4.576	40.391
-	-	-	-	-	127.950	50.561	-	-	-	-	-	50.561	178.510
-	-	-	-	-	118.022	51.255	-	-	-	-	-	51.255	169.276
-	-	-	-	-	-	-	-	-	-	-	-	-	-
-	-	-	-	-	9.928	-694	-	-	-	-	-	-694	9.234
-	-	-	-	-	52.162	92.167	-	-	-	-	-	92.167	144.328
-	-	-	-	-	16.313	-	-	-	-	-	-	-	16.313
-	-	-	-	-	28.905	92.162	-	-	-	-	-	92.162	121.067
-	-	-	-	-	6.943	5	-	-	-	-	-	5	6.948
-	-	-	-	-	-	-	-	-	-	-	-	-	-
-	-	-	-	-	-	-	-	-	-	-	-	-	-
-	-	-	-	-	-	-	-	-	-	-	-	-	-
-	-	-	-	-	-	-	-	-	-	-	-	-	-
-	-	41.819	-	41.839	151.625	29.586	-	-	-	-	-	29.586	181.211
-	-	18.123	-	18.138	64.287	10.744	-	-	-	-	-	10.744	75.031
-	-	-1.026	-	-1.022	48.868	15.847	-	-	-	-	-	15.847	64.715
-	-	-	-	-	3.329	2.585	-	-	-	-	-	2.585	5.915
-	-	24.722	-	24.722	35.141	410	-	-	-	-	-	410	35.551
-	14.681	9.644	-	25.022	925.592	58.505	-	-	-	-	-	58.505	984.097
-	-	9.644	-	9.667	784.549	53.642	-	-	-	-	-	53.642	838.191
-	14.681	-	-	15.355	117.887	2.027	-	-	-	-	-	2.027	119.913
-	-	-	-	-	-	-	-	-	-	-	-	-	-
-	-	-	-	-	3.288	2.305	-	-	-	-	-	2.305	5.593
-	-	-	-	0	19.868	532	-	-	-	-	-	532	20.400
-	1.014.041	9.255	-	1.023.278	3.022.966	84.420	-	-	-	-	-	84.420	3.107.386
-	21.057	-	-	21.058	520.381	1.817	-	-	-	-	-	1.817	522.198
-	708.045	-	-	708.045	1.124.350	32.312	-	-	-	-	-	32.312	1.156.662
-	78.684	8.797	-	87.460	1.101.955	49.430	-	-	-	-	-	49.430	1.151.385
-	17.894	-	-	17.894	17.894	-	-	-	-	-	-	-	17.894
-	87.356	-	-	87.356	95.809	774	-	-	-	-	-	774	96.582
-	101.006	459	-	101.464	105.291	40	-	-	-	-	-	40	105.331
-	-	-	-	1	57.285	47	-	-	-	-	-	47	57.333

Tabel 3c.

Funktional og realøkonomisk krydsfordeling af udgifter i den selvstyrede sektor 2020

		Driftsudgifter								
		Konsum				Konsum i alt (1+2+3 +4-5)	Renter m.v	Subsidier		
		Aflønning af ansatte	Forbrug af fast real- kapital	Forbrug i produk- tionen	Sociale over- førsler i natu- ralier	Salg af varer og tjenester		Til offent- lige kvasi- selskaber	Til andre virksom- heder	
		1	2	3	4	5	6	7	8.1	8.2
		1.000 kr.								
1-11	I alt	2.082.946	304.664	2.058.008	-	578.713	3.866.906	11.772	89.365	463.311
1.	Generelle offentlige tjenester	286.996	35.556	226.034	-	40.881	507.705	10.341	-	-
1.1	Udøvende og lovgivende organer, skatte- og finansv.	182.275	19.533	83.480	-	2.901	282.387	302	-	-
1.2	Økonomisk bistand til udlande	-	-	-	-	-	-	-	-	-
1.3	Generelle tjenester	91.549	15.678	119.232	-	14.375	212.083	121	-	-
1.4	Grundforskning og F & U inden for generelle off. tjenester	12.497	151	6.328	-	-	18.976	1	-	-
1.5	Generelle offentlige tjenester m.v.	676	193	16.970	-	23.595	-5.756	1	-	-
1.6	Transaktioner i forb. med offentlig gæld m.v.	-	-	24	-	10	14	9.916	-	-
2.	Forsvar	-	-	-	-	-	-	-	-	-
2.1	Militære forsvar m.v.	-	-	-	-	-	-	-	-	-
2.2	Civilforsvar	-	-	-	-	-	-	-	-	-
3.	Offentlig orden og sikkerhed	592	31	234	-	51	806	-	-	-
3.1	Politi	592	30	234	-	51	805	-	-	-
3.2	Brandvæsen	-	2	-	-	-	2	-	-	-
3.3	Domstole	-	-	-	-	-	-	-	-	-
3.4	Fængsler	-	-	-	-	-	-	-	-	-
3.5	Offentlig orden og sikkerhed m.v.	-	-	-	-	-	-	-	-	-
4.	Økonomiske anliggender	141.770	43.436	90.611	-	24.529	251.288	97	84.859	463.311
4.1	Generelle anliggender indenfor økonomi, handel m.v.	-	222	2.829	-	-	3.051	-	-	-
4.2	Landbrug, skovbrug, fiskeri og jagt	47.433	4.038	23.132	-	1.380	73.222	60	-	76.804
4.3	Brændstof og energi	-	444	-	-	-	444	-	73.559	-
4.4	Råstofudvinding, fremstillingsvirk. og bygge- og anlæg	17.855	1.328	14.510	-	1.762	31.930	12	-	5.903
4.5	Transport, kommunikation og andre erhverv	2.677	22.944	-6.148	-	5.675	13.799	-	11.300	264.684
4.6	F & U i emner inden for økonomi	33.579	12.497	40.597	-	12.798	73.875	22	-	-
4.7	Økonomiske anliggender m.v.	40.227	1.963	15.690	-	2.914	54.966	4	-	115.920
5.	Miljøbeskyttelse	19.290	1.026	24.216	-	538	43.994	2	-	-
5.1	Affalds- og spildevandshåndtering m.v.	-	338	15.000	-	-	15.338	-	-	-
5.2	Beskyttelse af biodiversitet og landskab	-	-	-	-	-	-	-	-	-
5.3	Miljøbeskyttelse m.v.	19.290	687	9.216	-	538	28.656	2	-	-
6.	Boliger og offentlige faciliteter	11.760	43.698	8.680	-	4.948	59.190	58	4.506	-
6.1	Boligbyggeri	-	33.395	2.436	-	1.867	33.963	-	-	-
6.2	By- og egnsudvikling	2.393	4.347	559	-	-	7.299	41	-	-
6.3	Boliger og offentlige faciliteter m.v.	9.367	5.956	5.686	-	3.081	17.928	17	4.506	-
7.	Sundhedsvæsen	802.424	74.717	1.052.257	-	55.059	1.874.339	161	-	-
7.1	Medicinske produkter, apparater og udstyr	4.052	57	45.850	-	2.552	47.408	6	-	-
7.2	Ambulant behandling	425.744	35.847	302.328	-	15.604	748.315	103	-	-
7.3	Hospitalstjenester	337.865	36.677	371.729	-	31.882	714.389	41	-	-
7.4	F & U inden for sundhedsvæsen	-	-	-	-	-	-	-	-	-
7.5	Sundhedsvæsen m.v.	34.762	2.136	332.351	-	5.021	364.228	12	-	-
8.	Fritid, kultur og religion	112.583	10.009	69.338	-	38.620	153.309	13	-	-
8.1	Fritids- og sportstjenester	-	24	-	-	-	24	-	-	-
8.2	Kulturtjenester	71.174	5.361	55.358	-	1.357	130.535	8	-	-
8.3	Religiøse og andre organisationer	36.862	3.461	13.127	-	604	52.845	5	-	-
8.4	Fritid, kultur og religion m.v.	4.547	1.163	853	-	36.659	-30.095	0	-	-
9.	Undervisning	379.136	68.325	407.710	-	56.850	798.321	737	-	-
9.1	Folkeskolen og lign.	601	2.444	31.391	-	-	34.436	-	-	-
9.2	Ungdomsuddannelsesniveau	239.625	44.971	165.439	-	34.884	415.152	170	-	-
9.3	Højere og videregående uddannelse	77.866	14.055	56.063	-	5.941	142.044	29	-	-
9.4	Undervisning uden for niveauplacering	3.219	440	12.445	-	906	15.198	168	-	-
9.5	Undervisning m.v.	57.824	6.415	142.372	-	15.120	191.492	370	-	-
10.	Social beskyttelse	328.394	27.867	178.929	-	357.237	177.953	362	-	-
10.1	Sygdom og invaliditet	126.263	13.860	45.782	-	153.913	31.992	67	-	-
10.2	Alderdøm	0	50	800	-	-	850	-	-	-
10.3	Familie og børn	152.097	11.380	72.923	-	187.183	49.217	161	-	-
10.4	Arbejdsløshed	-	-	-	-	-	-	-	-	-
10.5	Bolig	2.082	-176	28.170	-	-	30.076	2	-	-
10.6	Sociale ydelser i.a.n.	14	1.200	4.332	-	-	5.546	-	-	-
10.7	Social beskyttelse m.v.	47.938	1.554	26.921	-	16.141	60.271	132	-	-

Tabel 3c (fortsat).

Funktional og realøkonomisk krydsfordeling af udgifter i den selvstyrede sektor 2020

Løbende overførsler				Løbende overførsler i alt 7+8+9	Drifts-udgifter i alt 6+10	Kapitaludgifter				Kapitaloverførsler i alt	Kapital-udgifter i alt 16+18	Drifts- og kapital-udgifter i alt 11+19	
Andre løbende overførsler						Kapital-akkumulation 12+13 +14+15	Kapitaloverførsler						
Til andre offentlige delsek-torer	Til hus-hold-ninger	Til private non-profit institu-tioner	Til udland				Til offentlige kvasi-selskaber	Til andre virksom-heder	Til andre offentlige delsek-torer				Andre kapital-over-førsler
9.1	9.2	9.3	9.4	10	11	16	17.1	17.2	17.3	17.4 +17.5 +17.6	18	19	20
1.000 kr.													
2.196.807	203.495	142.761	-	3.107.512	6.974.417	389.297	-	17	23.144	49.447	72.608	461.905	7.436.322
1.477.483	-	3.000	-	1.490.824	1.998.529	25.476	-	-	-	49.057	49.057	74.534	2.073.062
-	-	3.000	-	3.302	285.690	-161	-	-	-	49.057	49.057	48.897	334.586
-	-	-	-	-	-	-	-	-	-	-	-	-	-
-	-	-	-	121	212.204	18.722	-	-	-	-	-	18.722	230.926
-	-	-	-	1	18.976	5	-	-	-	-	-	5	18.981
-	-	-	-	1	-5.755	6.910	-	-	-	-	-	6.910	1.155
1.477.483	-	-	-	1.487.399	1.487.413	-	-	-	-	-	-	-	1.487.413
-	-	-	-	-	-	-	-	-	-	-	-	-	-
-	-	-	-	-	-	-	-	-	-	-	-	-	-
-	-	-	-	-	-	-	-	-	-	-	-	-	-
-	-	-	-	-	806	3	-	-	-	-	-	3	809
-	-	-	-	-	805	3	-	-	-	-	-	3	807
-	-	-	-	-	2	-	-	-	-	-	-	-	2
-	-	-	-	-	-	-	-	-	-	-	-	-	-
-	-	-	-	-	-	-	-	-	-	-	-	-	-
892	-	-	-	549.160	800.447	146.076	-	17	20	-	37	146.113	946.560
892	-	-	-	892	3.943	-	-	-	-	-	-	-	3.943
-	-	-	-	76.863	150.085	1.543	-	17	-	-	17	1.560	151.645
-	-	-	-	73.559	74.003	-	-	-	-	-	-	-	74.003
-	-	-	-	5.915	37.846	411	-	-	-	-	-	411	38.256
-	-	-	-	275.984	289.783	50.288	-	-	20	-	20	50.308	340.091
-	-	-	-	22	73.897	93.150	-	-	-	-	-	93.150	167.047
-	-	-	-	115.924	170.890	684	-	-	-	-	-	684	171.575
22.442	-	-	-	22.444	66.439	278	-	-	2.104	-	2.104	2.382	68.820
22.442	-	-	-	22.442	37.780	-	-	-	2.104	-	2.104	2.104	39.884
-	-	-	-	-	-	-	-	-	-	-	-	-	-
-	-	-	-	2	28.658	278	-	-	-	-	-	278	28.936
-	-	-	-	4.564	63.754	15.973	-	-	-	369	369	16.342	80.096
-	-	-	-	-	33.963	15.020	-	-	-	369	369	15.389	49.353
-	-	-	-	41	7.340	112	-	-	-	-	-	112	7.452
-	-	-	-	4.523	22.451	841	-	-	-	-	-	841	23.291
-	-	-	-	161	1.874.501	96.441	-	-	-	-	-	96.441	1.970.941
-	-	-	-	6	47.414	0	-	-	-	-	-	0	47.414
-	-	-	-	103	748.417	18.213	-	-	-	-	-	18.213	766.630
-	-	-	-	41	714.429	57.753	-	-	-	-	-	57.753	772.182
-	-	-	-	-	-	-	-	-	-	-	-	-	-
-	-	-	-	12	364.240	20.475	-	-	-	-	-	20.475	384.715
-	-	94.611	-	94.624	247.933	3.396	-	-	4.682	-	4.682	8.078	256.011
-	-	13.678	-	13.678	13.702	-	-	-	-	-	-	-	13.702
-	-	28.530	-	28.538	159.074	2.169	-	-	-	-	-	2.169	161.243
-	-	15.750	-	15.755	68.600	1.158	-	-	-	-	-	1.158	69.758
-	-	36.653	-	36.653	6.558	70	-	-	4.682	-	4.682	4.752	11.309
20.248	184.060	36.275	-	241.320	1.039.642	45.750	-	-	1.363	20	1.383	47.133	1.086.775
-	6.611	-	-	6.611	41.047	-	-	-	1.363	-	1.363	1.363	42.410
20.248	128.672	-	-	149.089	564.241	31.591	-	-	-	20	20	31.612	595.853
-	39.937	-	-	39.966	182.009	3.323	-	-	-	-	-	3.323	185.332
-	337	16.504	-	17.009	32.207	31	-	-	-	-	-	31	32.238
-	8.504	19.772	-	28.646	220.138	10.804	-	-	-	-	-	10.804	230.942
675.742	19.435	8.875	-	704.414	882.367	55.905	-	-	14.975	-	14.975	70.880	953.247
-	-	-	-	67	32.060	36.067	-	-	-	-	-	36.067	68.127
535.474	14.253	-	-	549.727	550.577	-	-	-	14.973	-	14.973	14.973	565.550
88.446	-	-	-	88.606	137.824	13.821	-	-	2	-	2	13.823	151.647
-	-	-	-	-	-	-	-	-	-	-	-	-	-
51.822	5.182	-	-	57.006	87.082	-3.074	-	-	-	-	-	-3.074	84.008
-	-	8.875	-	8.875	14.421	-	-	-	-	-	-	-	14.421
-	-	-	-	132	60.403	9.091	-	-	-	-	-	9.091	69.494

Tabel 3d.

Funktionel og realøkonomisk krydsfordeling af udgifter i den statslige sektor 2020

		Driftsudgifter								
		Konsum				Konsum i alt (1+2+3 +4-5)	Renter m.v.	Subsidier		
		Aflønning af ansatte	Forbrug af fast real- kapital	Forbrug i produk- tionen	Sociale over- førsler i natu- ralier	Salg af varer og tjenester		Til offent- lige kvasi- selskaber	Til andre virksom- heder	
		1	2	3	4	5	6	7	8.1	8.2
		1.000 kr.								
1-11	I alt	582.128	11.603	854.357	-	79.876	1.368.211	-	-	-
1.	Generelle offentlige tjenester	37.330	747	13.240	-	6.235	45.082	-	-	-
1.1	Udøvende og lovgivende organer, skatte- og finansv.	5.300	209	4.900	-	100	10.309	-	-	-
1.2	Økonomisk bistand til udlande	-	-	-	-	-	-	-	-	-
1.3	Generelle tjenester	-	-	-	-	-	-	-	-	-
1.4	Grundforskning og F & U inden for generelle off. tjenester	32.030	539	8.340	-	6.135	34.774	-	-	-
1.5	Generelle offentlige tjenester m.v.	-	-	-	-	-	-	-	-	-
1.6	Transaktioner i forb. med offentlig gæld m.v.	-	-	-	-	-	-	-	-	-
2.	Forsvar	90.059	1.450	154.419	-	4.615	241.313	-	-	-
2.1	Militære forsvar m.v.	89.533	1.450	154.109	-	3.900	241.191	-	-	-
2.2	Civilforsvar	526	-	311	-	715	122	-	-	-
3.	Offentlig orden og sikkerhed	427.472	5.233	510.912	-	3.490	940.126	-	-	-
3.1	Politi	327.356	3.660	377.457	-	590	707.884	-	-	-
3.2	Brandvæsen	-	-	-	-	-	-	-	-	-
3.3	Domstole	34.680	660	67.840	-	960	102.220	-	-	-
3.4	Fængsler	65.435	912	65.615	-	1.940	130.022	-	-	-
3.5	Offentlig orden og sikkerhed m.v.	-	-	-	-	-	-	-	-	-
4.	Økonomiske anliggender	26.076	4.040	147.418	-	65.398	112.136	-	-	-
4.1	Generelle anliggender inden for økonomi, handel m.v.	9.525	740	15.399	-	2.575	23.089	-	-	-
4.2	Landbrug, skovbrug, fiskeri og jagt	170	-	60	-	230	-	-	-	-
4.3	Brændstof og energi	-	-	-	-	-	-	-	-	-
4.4	Råstofudvinding, fremstillingsvirk. og bygge- og anlæg	-	93	-	-	-	93	-	-	-
4.5	Transport, kommunikation og andre erhverv	16.381	3.133	131.009	-	61.263	89.260	-	-	-
4.6	F & U i emner inden for økonomi	-	74	950	-	1.330	-306	-	-	-
4.7	Økonomiske anliggender m.v.	-	-	-	-	-	-	-	-	-
5.	Miljøbeskyttelse	1.191	99	24.509	-	-	25.799	-	-	-
5.1	Affalds- og spildevandshåndtering m.v.	-	-	-	-	-	-	-	-	-
5.2	Beskyttelse af biodiversitet og landskab	-	-	-	-	-	-	-	-	-
5.3	Miljøbeskyttelse m.v.	1.191	99	24.509	-	-	25.799	-	-	-
6.	Boliger og offentlige faciliteter	-	-	-	-	-	-	-	-	-
6.1	Boligbyggeri	-	-	-	-	-	-	-	-	-
6.2	By- og egnsudvikling	-	-	-	-	-	-	-	-	-
6.3	Boliger og offentlige faciliteter m.v.	-	-	-	-	-	-	-	-	-
7.	Sundhedsvæsen	-	34	-	-	-	34	-	-	-
7.1	Medicinske produkter, apparater og udstyr	-	-	-	-	-	-	-	-	-
7.2	Ambulant behandling	-	-	-	-	-	-	-	-	-
7.3	Hospitalstjenester	-	-	-	-	-	-	-	-	-
7.4	F & U inden for sundhedsvæsen	-	-	-	-	-	-	-	-	-
7.5	Sundhedsvæsen m.v.	-	34	-	-	-	34	-	-	-
8.	Fritid, kultur og religion	-	-	3.858	-	138	3.720	-	-	-
8.1	Fritids- og sportstjenester	-	-	-	-	-	-	-	-	-
8.2	Kulturtjenester	-	-	3.858	-	138	3.720	-	-	-
8.3	Religiøse og andre organisationer	-	-	-	-	-	-	-	-	-
8.4	Fritid, kultur og religion m.v.	-	-	-	-	-	-	-	-	-
9.	Undervisning	-	-	-	-	-	-	-	-	-
9.1	Folkeskolen og lign.	-	-	-	-	-	-	-	-	-
9.2	Ungdomsuddannelsesniveau	-	-	-	-	-	-	-	-	-
9.3	Højere og videregående uddannelse	-	-	-	-	-	-	-	-	-
9.4	Undervisning uden for niveauplacering	-	-	-	-	-	-	-	-	-
9.5	Undervisning m.v.	-	-	-	-	-	-	-	-	-
10.	Social beskyttelse	-	-	-	-	-	-	-	-	-
10.1	Sygdom og invaliditet	-	-	-	-	-	-	-	-	-
10.2	Alderdom	-	-	-	-	-	-	-	-	-
10.3	Familie og børn	-	-	-	-	-	-	-	-	-
10.4	Arbejdsløshed	-	-	-	-	-	-	-	-	-
10.5	Bolig	-	-	-	-	-	-	-	-	-
10.6	Sociale ydelser i.a.n.	-	-	-	-	-	-	-	-	-
10.7	Social beskyttelse m.v.	-	-	-	-	-	-	-	-	-

Tabel 3d (fortsat).

Funktionel og realøkonomisk krydsfordeling af udgifter i den statslige sektor 2020

Løbende overførsler				Løbende overførsler i alt 7+8+9	Drifts-udgifter i alt 6+10	Kapitaludgifter				Kapital-overførsler i alt 16+18	Drifts- og kapital-udgifter i alt 11+19		
Andre løbende overførsler						Kapital-akkumulation 12+13 +14+15	Kapitaloverførsler						
Til andre offentlige delsek-torer	Til hus-hold-ninger	Til private nonprofit institu-tioner	Til udland				Til offentlige kvasi-selskaber	Til andre virksom-heder	Til andre offentlige delsek-torer			Andre kapital-over-førsler	
9.1	9.2	9.3	9.4	10	11	16	17.1	17.2	17.3	17.4 +17.5 +17.6	18	19	20
1.000 kr.													
-	-	-	-	-	1.368.211	5.350	-	-	-	-	-	5.350	1.373.561
-	-	-	-	-	45.082	-	-	-	-	-	-	-	45.082
-	-	-	-	-	10.309	-	-	-	-	-	-	-	10.309
-	-	-	-	-	-	-	-	-	-	-	-	-	-
-	-	-	-	-	-	-	-	-	-	-	-	-	-
-	-	-	-	-	34.774	-	-	-	-	-	-	-	34.774
-	-	-	-	-	-	-	-	-	-	-	-	-	-
-	-	-	-	-	-	-	-	-	-	-	-	-	-
-	-	-	-	-	241.313	-	-	-	-	-	-	-	241.313
-	-	-	-	-	241.191	-	-	-	-	-	-	-	241.191
-	-	-	-	-	122	-	-	-	-	-	-	-	122
-	-	-	-	-	940.126	5.350	-	-	-	-	-	5.350	945.476
-	-	-	-	-	707.884	-	-	-	-	-	-	-	707.884
-	-	-	-	-	-	-	-	-	-	-	-	-	-
-	-	-	-	-	102.220	5.350	-	-	-	-	-	5.350	107.570
-	-	-	-	-	130.022	-	-	-	-	-	-	-	130.022
-	-	-	-	-	-	-	-	-	-	-	-	-	-
-	-	-	-	-	112.136	-	-	-	-	-	-	-	112.136
-	-	-	-	-	23.089	-	-	-	-	-	-	-	23.089
-	-	-	-	-	-	-	-	-	-	-	-	-	-
-	-	-	-	-	93	-	-	-	-	-	-	-	93
-	-	-	-	-	89.260	-	-	-	-	-	-	-	89.260
-	-	-	-	-	-306	-	-	-	-	-	-	-	-306
-	-	-	-	-	-	-	-	-	-	-	-	-	-
-	-	-	-	-	25.799	-	-	-	-	-	-	-	25.799
-	-	-	-	-	-	-	-	-	-	-	-	-	-
-	-	-	-	-	-	-	-	-	-	-	-	-	-
-	-	-	-	-	25.799	-	-	-	-	-	-	-	25.799
-	-	-	-	-	-	-	-	-	-	-	-	-	-
-	-	-	-	-	-	-	-	-	-	-	-	-	-
-	-	-	-	-	-	-	-	-	-	-	-	-	-
-	-	-	-	-	34	-	-	-	-	-	-	-	34
-	-	-	-	-	-	-	-	-	-	-	-	-	-
-	-	-	-	-	-	-	-	-	-	-	-	-	-
-	-	-	-	-	-	-	-	-	-	-	-	-	-
-	-	-	-	-	34	-	-	-	-	-	-	-	34
-	-	-	-	-	3.720	-	-	-	-	-	-	-	3.720
-	-	-	-	-	-	-	-	-	-	-	-	-	-
-	-	-	-	-	3.720	-	-	-	-	-	-	-	3.720
-	-	-	-	-	-	-	-	-	-	-	-	-	-
-	-	-	-	-	-	-	-	-	-	-	-	-	-
-	-	-	-	-	-	-	-	-	-	-	-	-	-
-	-	-	-	-	-	-	-	-	-	-	-	-	-
-	-	-	-	-	-	-	-	-	-	-	-	-	-
-	-	-	-	-	-	-	-	-	-	-	-	-	-
-	-	-	-	-	-	-	-	-	-	-	-	-	-
-	-	-	-	-	-	-	-	-	-	-	-	-	-
-	-	-	-	-	-	-	-	-	-	-	-	-	-
-	-	-	-	-	-	-	-	-	-	-	-	-	-
-	-	-	-	-	-	-	-	-	-	-	-	-	-
-	-	-	-	-	-	-	-	-	-	-	-	-	-
-	-	-	-	-	-	-	-	-	-	-	-	-	-

Signatur forklaring:

- ... Oplysninger foreligger ikke
- .. Oplysninger for usikre til at angives eller diskretionshensyn
- . Tal kan efter sagens natur ikke forekomme
- 0 Mindre end halvdelen af den anvendte enhed
- Nul
- * Foreløbigt eller anslået tal

Eventuel henvendelse

Lene Baunbæk

E-mail: LEBA@stat.gl

Offentlige finanser

Grønlands Statistik
Postboks 1025 · 3900 Nuuk
Tlf.: +299 34 57 70 · Fax: +299 34 57 90
www.stat.gl · e-mail: stat@stat.gl

