

# Offentlige finanser 2019

## Indholdsfortegnelse

---

	<b>1. Indledning</b> .....	<b>2</b>
	<b>2. Samlet offentlig forvaltning og service</b> .....	<b>3</b>
Oversigt 2.1	Funktionel fordeling af udgifter i offentlig forvaltning og service .....	3
Oversigt 2.2	Realøkonomisk fordeling af udgifter i offentlig forvaltning og service .....	4
	<b>3. Den kommunale sektor</b> .....	<b>6</b>
Figur 3.1	Funktionel fordeling af udgifter i den kommunale sektor 2019 .....	6
Oversigt 3.1	Realøkonomisk fordeling af udgifter i den kommunale sektor .....	7
	<b>4. Den selvstyrede sektor</b> .....	<b>9</b>
Figur 4.1	Funktionel fordeling af selvstyrets udgifter 2019 .....	9
Oversigt 4.1	Realøkonomisk fordeling af selvstyrets udgifter .....	10
	<b>5. Den statslige sektor</b> .....	<b>12</b>
Figur 5.1	Funktionel fordeling af udgifter i den statslige sektor 2019 .....	12
	<b>6. Kilder</b> .....	<b>13</b>
	<b>7. Begreber og retningslinjer</b> .....	<b>13</b>
	<b>8. Tabelafsnit</b> .....	<b>27</b>
	Udgifter i offentlig forvaltning og service, realøkonomisk fordeling .....	28
	Indtægter i offentlig forvaltning og service, realøkonomisk fordeling .....	29
	Udgifter i den kommunale sektor, realøkonomisk fordeling .....	30
	Indtægter i den kommunale sektor, realøkonomisk fordeling .....	31
	Udgifter i den selvstyrede sektor, realøkonomisk fordeling .....	32
	Indtægter i den selvstyrede sektor, realøkonomisk fordeling .....	33
	Udgifter i den statslige sektor, realøkonomisk fordeling .....	34
	Indtægter i den statslige sektor, realøkonomisk fordeling .....	35
	Udgifter i offentlig forvaltning og service, funktionel fordeling .....	36
	Udgifter i den kommunale sektor, funktionel fordeling .....	37
	Udgifter i den selvstyrede sektor, funktionel fordeling .....	38
	Udgifter i den statslige sektor, funktionel fordeling .....	39
	Krydsfordeling af udgifter i offentlig forvaltning og service 2019 .....	40
	Krydsfordeling af udgifter i den kommunale sektor 2019 .....	42
	Krydsfordeling af udgifter i den selvstyrede sektor 2019 .....	44
	Krydsfordeling af udgifter i den statslige sektor 2019 .....	46

---

## 1. Indledning

Denne statistik belyser økonomien i den kommunale, den selvstyrede og den statslige sektor samt den samlede sektor for offentlig forvaltning og service i Grønland. Den udarbejdes efter retningslinjerne i de internationale nationalregnskabssystemer, hhv. *System of National Accounts 1993* (SNA 93) og *Det europæiske nationalregnskabssystem 1995* (ENS 1995). Det sikrer en høj grad af sammenlignelighed med andre lande. Dog er det vigtigt, at sammenligningen sker med lande på nogenlunde samme udviklingstrin. I denne publikation fremstilles udviklingen i Grønlands offentlige finanser gennem perioden 2015-2019.

Publikationen er opdelt i tre sektioner, der kan læses samlet eller hver for sig. I kapitel 2-5 belyses økonomien i henholdsvis den samlede offentlige forvaltning og servicesektor, den kommunale sektor, den selvstyrede sektor samt den statslige sektor.

Kildematerialet bag statistikken gennemgås i kapitel 6, mens begreber og retningslinjer ifølge de internationale nationalregnskabssystemer gennemgås i kapitel 7. Samtidig gennemgås tabelopstillingerne, der anvendes i nærværende publikation, hvorefter de offentlige udgifter og indtægter opgøres efter henholdsvis reale transaktionstyper (de realøkonomiske fordelinger) og efter formål (den funktionelle fordeling). I afsnittet om begreber og retningslinjer findes en grundig gennemgang af de to fordelinger bl.a. den nyere funktionelle fordeling COFOG, *Classification of Functions of Government*.

Publikationen afrundes i kapitel 8 med et tabelafsnit. Tabellerne i kapitel 8 er detaljerede udgaver af de mindre oversigter i kapitel 2-5.

Detaljerede elektroniske oplysninger om Grønlands offentlige finanser for perioden 1994-2019 findes i Grønlands Statistikbank på hjemmesiden [bank.stat.gl](http://bank.stat.gl).

### Revisioner i denne publikation

Tallene i denne publikation er revideret for 2018. Revisionen skyldes, at Kommuneqarfik Sermersooqs regnskab for 2018 ikke var afsluttet på udgivelsestidspunktet for "Offentlige finanser 2018". Grønlands Statistik forventer, at der i de kommende år vil forekomme forsinkelser i de kommunale regnskaber. For at imødegå disse ændringer, betragtes det seneste offentliggjorte år i denne publikation, 2019 derfor som foreløbigt.

## 2. Samlet offentlig forvaltning og service

Grønlands samlede offentlige forvaltning og servicesektor afholdt i 2019 udgifter for 11.798 mio. kr. Det svarer til en stigning på 1,8 pct. ift. 2018, hvor de samlede offentlige udgifter udgjorde 11.591 mio. kr.

Udgifter til social beskyttelse udgør det største område under offentlig forvaltning og service. Området omfatter udgifter til forsorg for familier og børn, handicappede og ældre, forebyggelse, kontante sikringsydelse, sociale institutioner m.m. I 2019 steg de samlede udgifterne til social beskyttelse med 1,6 pct. til 3.203 mio. kr.

Undervisning er det andet helt store område under offentlig forvaltning og service. I 2019 blev der anvendt 2.057 mio. kr. på undervisning. Det er en stigning på 1,1 pct. ift. 2018.

Det offentlige sundhedssystem varetages af Grønlands Selvstyre, og omfatter hospitaler, almene konsultationer, tandklinikker m.m. I 2019 blev der anvendt 1.648 mio. kr. på sundhedsvæsenet, hvilket 0,6 pct. mindre end året før.

Generelle offentlige tjenester omfatter driften af den offentlige administration i kommuner og selvstyre. I 2019 udgjorde udgifterne til generelle offentlige tjenester til 1.595 mio. kr., hvilket er en stigning på 3,0 pct.

### Oversigt 2.1

#### Funktionel fordeling af udgifter i offentlig forvaltning og service

	2015	2016	2017	2018	2019
	Mio. kr.				
<b>Udgifter i alt</b> .....	<b>10.226</b>	<b>10.648</b>	<b>11.149</b>	<b>11.591</b>	<b>11.798</b>
<b>Overordnede offentlige tjenester</b> .....	<b>2.078</b>	<b>2.379</b>	<b>2.536</b>	<b>2.674</b>	<b>2.798</b>
1 Generelle offentlige tjenester .....	1.261	1.344	1.464	1.548	1.595
2 Forsvar .....	169	189	212	215	261
3 Offentlig orden og sikkerhed .....	648	846	861	911	942
<b>Økonomi og miljø</b> .....	<b>1.180</b>	<b>1.244</b>	<b>1.265</b>	<b>1.399</b>	<b>1.470</b>
4 Økonomiske anliggender .....	934	979	1.054	1.165	1.215
5 Miljøbeskyttelse .....	247	266	211	234	256
<b>Samfundsmæssige og sociale forhold</b> ..	<b>6.968</b>	<b>7.025</b>	<b>7.347</b>	<b>7.518</b>	<b>7.530</b>
6 Boliger og offentlige faciliteter .....	194	183	213	204	190
7 Sundhedsvæsen .....	1.401	1.455	1.558	1.658	1.648
8 Fritid, kultur og religion .....	397	432	450	470	432
9 Undervisning .....	2.018	2.020	2.058	2.035	2.057
10 Social beskyttelse .....	2.958	2.935	3.068	3.151	3.203

Anm. Opgørelsen er konsolideret, og overførsler mellem de offentlige delsektorer er derfor, i henhold til ENS 1995, ikke medtaget. Derudover er kapitaltilskud til egne kvasiselskaber ikke indeholdt i statistikken. I 2019 udgør kapitaltilskud til egne kvasiselskaber 92 mio. kr.

Økonomiske anliggender omfatter generelle anliggender indenfor økonomi, handel og arbejdsmarked samt offentlige aktiviteter vedr. landbrug, fiskeri, fangst, energi, råstof, transport, kommunikation samt forskning og udvikling indenfor økonomi. I 2019 var udgifterne til økonomiske anliggender på 1.215 mio. kr.

Boliger og offentlige faciliteter omfatter udgifter til drift af udlejningsboliger, boligbyggeri, byggemodning, vandforsyning, gadebelysning, F&U vedr. boliger og offentlige faciliteter samt administration af boliger og offentlige faciliteter. I 2019 blev der anvendt 190 mio. kr. på boliger og offentlige faciliteter.

I oversigt 2.2 vises den samlede offentlige forvaltning og servicesektors udgifter og indtægter fordelt på type i henhold til den realøkonomiske fordeling.

## Oversigt 2.2

### Realøkonomisk fordeling af udgifter i offentlig forvaltning og service

	2015	2016	2017	2018	2019
	Mio. kr.				
1. Driftsudgifter .....	9.503	9.965	10.186	10.624	11.093
1.1 Konsum i alt .....	7.469	7.952	8.235	8.593	9.140
1.2 Løbende overførsler .....	2.034	2.012	1.951	2.031	1.953
2. Kapitaludgifter .....	724	684	963	967	706
2.1 Kapitalakkumulation .....	645	647	868	759	654
2.2 Kapitaloverførsler .....	79	36	95	208	52
<b>A. Udgifter i alt .....</b>	<b>10.226</b>	<b>10.648</b>	<b>11.149</b>	<b>11.591</b>	<b>11.798</b>
3. Driftsindtægter .....	10.716	11.475	11.663	12.759	12.994
3.1 Erhvervsindtægter .....	707	711	731	719	706
3.2 Formueindtægter .....	305	368	343	413	890
3.3 Produktions- og importskatter .....	909	1.027	1.044	1.201	1.207
3.4 Løbende skatter .....	3.858	4.187	4.280	5.036	4.619
3.5 Andre løbende overførsler .....	4.937	5.181	5.264	5.391	5.572
4. Kapitalindtægter .....	1	20	0	-	-
<b>B. Indtægter i alt .....</b>	<b>10.717</b>	<b>11.494</b>	<b>11.663</b>	<b>12.759</b>	<b>12.994</b>
<b>C. Driftsoverskud (3-1) bruttoopsparing)</b>	<b>1.213</b>	<b>1.510</b>	<b>1.477</b>	<b>2.135</b>	<b>1.901</b>
<b>D. Drifts- og kapitaloverskud (B-A) (fordringserhvervelse, netto) .....</b>	<b>490</b>	<b>846</b>	<b>514</b>	<b>1.168</b>	<b>1.195</b>

Anm. Opgørelsen er konsolideret, og overførsler mellem de offentlige delsektorer er derfor, i henhold til ENS 1995, ikke medtaget. Derudover er kapitaltilskud til egne kvasiselskaber ikke indeholdt i statistikken. I 2019 udgør kapitaltilskud til egne kvasiselskaber 92 mio. kr.

De offentlige finanser viste i 2019 et samlet overskud på 1.195 mio. kr. Det er en forbedring ift. 2018, hvor de samlede offentlige finanser viste et overskud på 1.168 mio. kr. Det øgede overskud kan henføres til den selvstyrede sektor, hvor en stigning i de samlede indtægter, primært formueindtægter og andre løbende overførsler trods stigende drifts- og kapitaludgifter banede vejen for et øget drifts- og kapitaloverskud, også kaldet fordringserhvervelsen.

Det er vigtigt at bemærke, at saldoen i de offentlige finanser ikke må forveksles med DAU-saldoen i landskassens eller kommunernes regnskaber. DAU er en forkortelse for Drift, Anlæg og Udlån. I statistikken over de offentlige finanser betragtes udlån ikke som en udgift, - men som en finansiel transaktion, der ikke påvirker fordringserhvervelsen.

Udgifter til fremstilling af offentlige serviceydelser – det offentlige konsum – omfatter udgifter til aflønning af ansatte, forbrug af fast realkapital samt forbrug i produktionen fratrukket indtægter fra salg af varer og tjenester. Den største del af konsumet dækker aflønning af offentligt ansatte. I 2019 steg de samlede lønudgifter med 6,0 pct. til 4.928 mio. kr. Forbrug i produktionen steg med 4,7 pct. til 4.504 mio. kr. Indtægter fra salg af varer og tjenester faldt med 5,7 pct. til 925 mio. kr. Samlet set steg det offentlige konsum dermed til 9.140 mio. kr. svarende til en stigning på 6,4 pct., jf. tabel 1a i tabelafsnittet i kapitel 8.

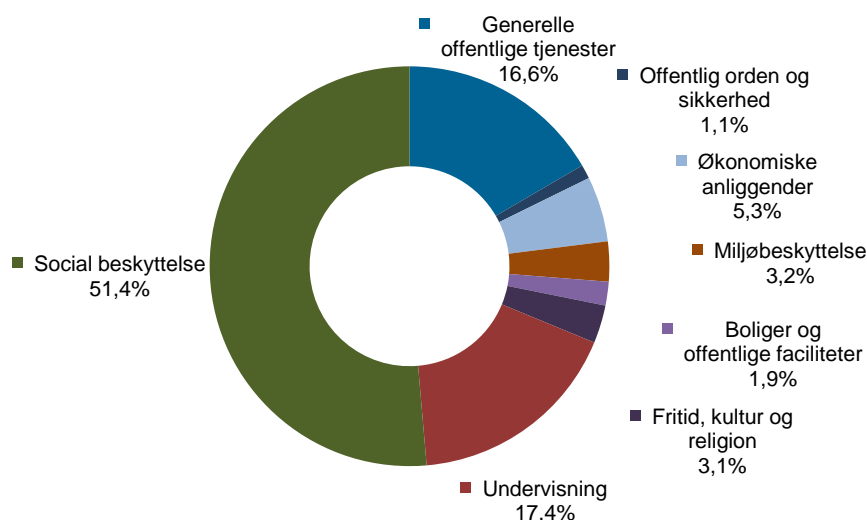
De offentlige investeringer omfatter faste nyinvesteringer samt køb og salg af ejendomme. Den samlede kapitalakkumulation faldt med 105 mio. kr. til 654 mio. kr. i 2019. Herudover omfatter de offentlige investeringer kapitaloverførsler til selskaber, private husholdninger og private nonprofit-institutioner. De samlede kapitaloverførsler faldt med 156 mio. kr. til 52 mio. kr. Året før, i 2018 afskrev Grønlands Selvstyre bl.a. et udlån til Nuna Minerals på 92,5 mio. kr. inkl. renter, hvilket medvirkede til det høje niveau for kapitaloverførsler i 2018. Resultatet for 2019 blev at de samlede offentlige investeringer faldt med 27,0 pct. til 706 mio. kr.

De samlede offentlige indtægter steg med 234 mio. kr. til 12.994 mio. kr. svarende til en stigning på 1,8 pct. Heraf udgør andre løbende overførsler 42,9 pct. svarende til 5.572 mio. kr. Andre løbende overførsler omfatter bloktilskud fra Danmark, betalinger fra EU, statens bidrag til miljøforbedringer, Grønlands andel af Nationalbankens overskud samt refusion ift. udgifter i den statslige sektor. Indtægten fra løbende skatter faldt med 417 mio. kr. til 4.619 mio. kr. svarende til et fald på 8,3 pct. Dette fald i indtægten fra løbende skatter skal ses ift. et usædvanligt højt niveau i 2018.

### 3. Den kommunale sektor

Den kommunale sektor afholdt i 2019 udgifter for 5.851 mio. kr. De kommunale udgifter er dermed steget 4,3 pct. ift. 2018, hvor de samlede drifts- og kapitaludgifter anløb 5.608 mio. kr. I figur 3.1 vises kommunernes udgifter i 2019 fordelt på den funktionelle fordeling.

**Figur 3.1**  
**Funktionel fordeling af udgifter i den kommunale sektor 2019**



Social beskyttelse er det største område under kommunerne, og omfatter udgifter til sociale velfærdsforanstaltninger som forsorg for familier, børn og unge, handicappede og ældre, herunder institutioner, boliger, forebyggelse m.m. samt en række kontante ydelser ved sygdom, invaliditet og arbejdsløshed samt ydelser til boligsikring, revalidering, social førtidspension, alderspension m.m. I 2019 udgjorde udgifterne til social beskyttelse 3.006 mio. kr. svarende til 51,4 pct. af de samlede kommunale udgifter.

Undervisning er et andet vigtigt kommunalt anliggende. Udgifter til undervisning omfatter drift af kommunale skoler, ungdomsskoler, kollegier og skolehjem samt uddannelsestilskud. I 2019 udgjorde udgifter til undervisning 1.018 mio. kr. svarende til 17,4 pct. af de samlede kommunale udgifter.

Udgifter til generelle offentlige tjenester omfatter udgifter til drift af den kommunale forvaltning, kommunal- og bygdebestyrelse, afholdelse af valg samt kommissioner, råd og nævn m.m. I 2019 udgjorde udgifterne til generelle offentlige tjenester 971 mio. kr. svarende til 16,6 pct. af de samlede kommunale udgifter.

Miljøbeskyttelse dækker over udgifter vedr. indsamling, behandling og bortskaffelse af affald og spildevand, drift af forbrændingsanlæg, modtagestationer for miljøfarligt affald m.m. De samlede udgifter til miljøbeskyttelse udgjorde 189 mio. kr. i 2019 svarende til 3,2 pct. af de samlede kommunale udgifter.

Økonomiske anliggender vedrører aktiviteter på arbejdsmarkedet, tilskud til landbrug, fiskeri og jagt, fremstilling af el og varme, transport samt aktiviteter inden for industri, handel, turisme m.m. I 2019 udgjorde økonomiske anliggender 309 mio. kr. svarende til 5,3 pct. af de kommunale udgifter.

Udgifter til boliger og offentlige faciliteter omfatter drift af udlejningsboliger, boligbyggeri, byggemodning, vandforsyning, gadebelysning, F&U vedr. boliger og offentlige faciliteter samt administration af boliger og offentlige faciliteter. De samlede udgifter vedr. boliger og offentlige faciliteter udgjorde 112 mio. kr. i 2019 svarende til 1,9 pct. af de kommunale udgifter.

I oversigt 3.1 gengives de kommunale udgifter og indtægter fordelt på type i henhold til den realøkonomiske fordeling.

### Oversigt 3.1 Realøkonomisk fordeling af udgifter i den kommunale sektor

	2015	2016	2017	2018	2019
	Mio. kr.				
1. Driftsudgifter .....	4.615	4.687	4.928	5.178	5.426
1.1 Konsum i alt .....	3.453	3.518	3.709	3.969	4.238
1.2 Løbende overførsler .....	1.163	1.169	1.219	1.210	1.188
2. Kapitaludgifter .....	368	413	510	429	426
2.1 Kapitalakkumulation .....	367	403	506	429	411
2.2 Kapitaloverførsler .....	1	10	4	0	14
<b>A. Udgifter i alt .....</b>	<b>4.983</b>	<b>5.100</b>	<b>5.438</b>	<b>5.608</b>	<b>5.851</b>
3. Driftsindtægter .....	5.090	5.321	5.512	5.898	6.057
3.1 Erhvervsindtægter .....	355	357	373	365	358
3.2 Formueindtægter .....	16	17	28	30	17
3.3 Løbende skatter .....	2.715	2.888	3.005	3.278	3.428
3.4 Andre løbende overførsler .....	2.005	2.059	2.106	2.226	2.254
4. Kapitalindtægter .....	61	43	53	10	26
<b>B. Indtægter i alt .....</b>	<b>5.151</b>	<b>5.365</b>	<b>5.565</b>	<b>5.908</b>	<b>6.083</b>
<b>C. Driftsoverskud (3-1) (bruttoopsparing) .</b>	<b>475</b>	<b>635</b>	<b>584</b>	<b>720</b>	<b>632</b>
<b>D. Drifts- og kapitaloverskud (B-A) (fordringserhvervelse, netto) .....</b>	<b>168</b>	<b>265</b>	<b>127</b>	<b>300</b>	<b>232</b>

Anm.: Opgørelsen er konsolideret, og overførsler mellem de offentlige delsektorer er derfor, i henhold til ENS 1995, ikke medtaget. Derudover er kapitaltilskud til egne kvasiselskaber ikke indeholdt i statistikken. I 2019 udgør kapitaltilskud til kommunernes egne kvasiselskaber 86 mio. kr.

De kommunale finanser viste i 2019 et samlet overskud på 232 mio. kr. Indtægterne fra løbende indkomstskatter steg yderligere ift. 2018. Driftsudgifterne steg imidlertid endnu mere, og medførte et pres på overskuddet, der blev 68 mio. kr. lavere end i 2018. Driftsoverskuddet, også kaldet bruttoopsparingen, faldt med 12,2 pct. til 632 mio. kr.

Udgifter til fremstilling af kommunale tjenesteydelser (konsumudgifter) steg med 269 mio. kr. til 4.238 mio. kr. En stigning på 6,8 pct. Den største del af konsumet dækker aflønning af kommunalt ansatte, der i 2019 steg med 146



mio. kr. til 2.364 mio. kr. Den øvrige del af konsumet dækker forbrug af fast realkapital, forbrug i produktionen fratrukket indtægter fra salg af varer og tjenester. Forbrug i produktionen steg med 139 mio. kr. til 1.784 mio. kr.

De samlede kommunale investeringer, der omfatter faste nyinvesteringer samt køb og salg af ejendomme, faldt med 18 mio. kr. til 411 mio. kr. i 2019 svarende til et fald på 4,2 pct.

Finansiering af de kommunale aktiviteter sker primært via indkomstskat samt tilskud fra Grønlands Selvstyre. I 2019 udgjorde de løbende skatter 3.428 mio. kr., hvilket var en stigning på 4,6 pct. ift. 2018. Løbende overførsler fra selvstyret og den danske stat udgjorde 2.254 mio. kr. svarende til en stigning på 1,3 pct. ift. 2018.

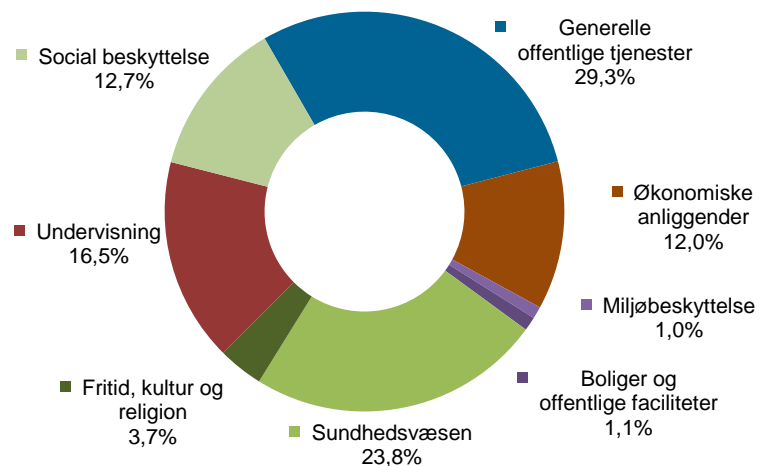
Samlet set steg de kommunale udgifter i 2019 med 243 mio. kr. eller 4,3 pct. ift. 2018. De samlede indtægter steg med 175 mio. kr. svarende til 3,0 pct. i samme periode, hvilket førte til såvel en lavere bruttoopsparing som en reduceret fordringserhvervelse.

## 4. Den selvstyrede sektor

Det grønlandske selvstyre afholdt i 2019 udgifter for 6.931 mio. kr. Selvstyrets udgifter er dermed faldet med 72 mio. kr. ift. 2018, hvor udgifterne var på 7.003 mio. kr.

I figur 4.1 vises selvstyrets udgifter i 2019 efter den funktionelle fordeling. Administration i de enkelte departementer og styrelser søges så vidt muligt placeret i den relevante funktionelle fordeling.

**Figur 4.1**  
**Funktionel fordeling af selvstyrets udgifter 2019**



Grønlands Selvstyre er ansvarlig for driften af sundhedssystemet, som i 2019 udgør den største udgiftspost i selvstyrets forbrug efter de generelle offentlige tjenester. Udgifterne til sundhedssektoren anløb 1.649 mio. kr. svarende til 23,8 pct. af de samlede udgifter.

Udgifter til undervisning udgjorde 1.141 mio. kr. i 2019, hvilket er en anelse mindre ift. 2018. Udgifterne til undervisning udgjorde dermed 16,5 pct. af selvstyrets udgifter.

Social beskyttelse er ligeledes et stort område under selvstyret. I 2019 blev 879 mio. kr., svarende til 12,7 pct. af selvstyrets budget, anvendt til forsorg for familier, børn og unge, handicappede og ældre, herunder institutioner, boliger, forebyggelse m.m. samt en række kontante ydelser til underholdsbidrag, dagpenge ved barsel, boligsikring, revalidering, bekæmpelse af sæsonledighed, social førtidspension, pension m.m.

De sidste store områder i selvstyrets forbrug er generelle offentlige tjenester og økonomiske anliggender. Posterne dækker hhv. drift af den selvstyrede forvaltning bl.a. Naalakkersuisut (Landsstyret), departementet for finanser, udenrigsanliggender m.m. samt forskellige finansielle transaktioner og støtte til virksomheder beskæftiget med handel og service og turisme samt primær-erhvervene fiskeri og fangst samt landbrug. Udgifter til generelle offentlige

tjenester udgjorde 2.029 mio. kr., mens udgifterne til økonomiske anliggender anløb 832 mio. kr. i 2019.

På boligområdet anvender Grønlands Selvstyre primært sine midler indenfor nybyggeri og renovering af den eksisterende offentlige bygningsmasse. Posten udgjorde således 78 mio. kr. svarende til 1,1 pct. af selvstyrets udgifter i 2019.

I oversigt 4.1 vises selvstyrets udgifter og indtægter fordelt på type i henhold til den realøkonomiske fordeling.

#### Oversigt 4.1 Realøkonomisk fordeling af selvstyrets udgifter

	2015	2016	2017	2018	2019
	Mio. kr.				
1. Driftsudgifter .....	5.926	6.110	6.142	6.433	6.619
1.1 Konsum i alt .....	3.129	3.268	3.363	3.409	3.606
1.2 Løbende overførsler .....	2.797	2.841	2.779	3.025	3.013
2. Kapitaludgifter .....	471	372	565	569	312
2.1 Kapitalakkumulation .....	253	244	362	330	243
2.2 Kapitaloverførsler .....	218	129	203	239	69
<b>A. Udgifter i alt .....</b>	<b>6.397</b>	<b>6.482</b>	<b>6.707</b>	<b>7.003</b>	<b>6.931</b>
3. Driftsindtægter .....	6.719	7.043	7.094	7.871	7.894
3.1 Erhvervsindtægter .....	339	340	346	342	336
3.2 Formueindtægter .....	289	351	315	384	873
3.3 Produktions- og importskatter .....	909	1.027	1.044	1.201	1.207
3.4 Løbende skatter .....	1.143	1.299	1.275	1.758	1.190
3.5 Andre løbende overførsler .....	4.039	4.025	4.114	4.187	4.287
4. Kapitalindtægter .....	-	20	-	-	-
<b>B. Indtægter i alt .....</b>	<b>6.719</b>	<b>7.063</b>	<b>7.094</b>	<b>7.871</b>	<b>7.894</b>
<b>C. Driftsoverskud (3-1) (bruttoopsparing) .</b>	<b>793</b>	<b>933</b>	<b>951</b>	<b>1.437</b>	<b>1.275</b>
<b>D. Drifts- og kapitaloverskud (B-A) (fordringserhvervelse, netto) .....</b>	<b>322</b>	<b>581</b>	<b>386</b>	<b>868</b>	<b>963</b>

Anm.: Opgørelsen er konsolideret, og overførsler mellem de offentlige delsektorer er derfor, i henhold til ENS 1995, ikke medtaget. Derudover er kapitaltilskud til egne kvasiselskaber ikke indeholdt i statistikken. I 2019 udgør kapitaltilskud til selvstyrets egne kvasiselskaber 6 mio. kr.

Selvstyret havde i 2019 et overskud på 963 mio. kr. Fordringserhvervelsen er dermed steget yderligere ift. 2018, hvor saldoen viste et overskud på 868 mio. kr. Katalysatoren bag den stigende fordringserhvervelse var primært en betydelig stigning i formueindtægterne bl.a. i form af udbytte fra egne aktieselskaber. Driftsoverskuddet, også kaldet bruttoopsparingen, faldt med 11,3 pct. til 1.275 mio. kr.

Fordringserhvervelsen i de offentlige finanser må ikke forveksles med DAU-saldoen i landskassens regnskab, der ifølge Landskassens Regnskab viste et overskud på 137 mio. kr. i 2019. At fordringserhvervelsen i de offentlige finanser kan vise et overskud på 963 mio. kr. skyldes, at visse bogførte udgifter i Landskassen ikke inkluderes i de offentlige finanser.

Det drejer sig om finansielle poster som udlån, aktieerhvervelse, tilskud til egne kvasiselskaber samt ikke-aktiverede bogførte bevillinger til Anlægs- og Renoveringsfonden på tilsammen 1.664 mio.kr. i 2019. Heraf har Grønlands Selvstyre erhvervet SAS' og den danske stats aktier i Air Greenland A/S for 461 mio. kr. samt indskudt 110 mio. kr. og 938 mio. kr. som egenkapital i henholdsvis Greenland Holding A/S og Kalaallit Airports International A/S. Fra Fonden For Langsigtede Investeringer er der trukket 838 mio. kr. i 2019. Resten består af overvejende af udlån samt tilskud til egne kvasiselskaber.

Bevillinger til Anlægs- og Renoveringsfonden samt overførsler til Fonden For Langsigtede Investeringer aktiveres som kapitaludgifter i de offentlige finanser i det øjeblik, hvor bevillingen udmønter sig i et reelt ikke-finansielt forbrug. Indtil da betragtes bevillingen eller overførslen udelukkende som opsparede midler.

Udgifter til fremstilling af tjenesteydelser (konsumudgifter) steg i 2019 med 197 mio. kr. til 3.606 mio. kr. svarende til en stigning på 5,8 pct. De største komponenter af i konsumet dækker aflønning af ansatte, der i 2019 steg med 50 mio. kr. til 1.979 mio. kr. samt forbrug i produktionen, der steg med 63 mio. kr. til 1.881 mio. kr. Indtægter fra salg af varer og tjenester faldt med 81 mio. kr. til 551 mio. kr. svarende til et fald på 12,8 pct.

Udgifter til faste nyinvesteringer samt køb og salg af ejendomme faldt med 87 mio. kr. til 243 mio. kr. svarende til et fald på 26,4 pct. Kapitaloverførsler faldt med 170 mio. kr. til 69 mio. kr. Sammenlagt faldt selvstyrets investeringer dermed med 257 mio. kr. til 312 mio. kr.

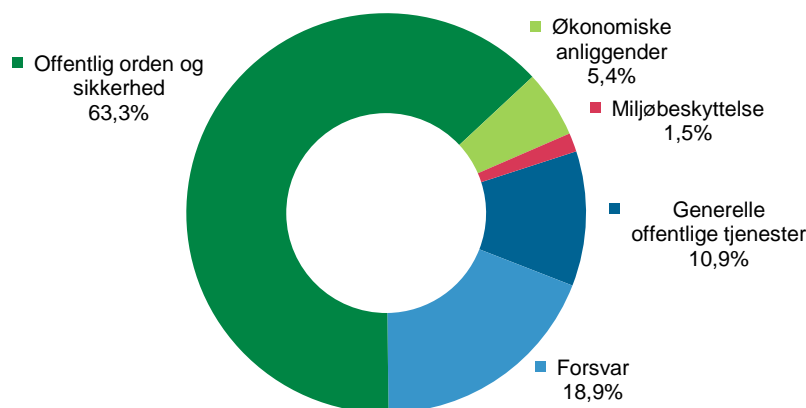
Selvstyrets samlede indtægter steg i 2019 med 23 mio. kr. til 7.894 mio. kr. svarende til en stigning på 0,3 pct. En betydelig del af indtægterne udgøres af løbende overførsler fra EU og den danske stat. I 2019 udgjorde disse andre løbende overførsler 4.287 mio. kr. En stor del af disse indtægter føres videre som drifts- og kapitaltilskud til de grønlandske kommuner. I 2019 blev 2.280 mio. kr. heraf således videreført til kommunerne.

## 5. Den statslige sektor

Den statslige sektor afholdt i 2019 udgifter for 1.384 mio. kr. i og ved Grønland. Udgifterne i den statslige sektor er dermed steget med 13,8 pct. ift. 2018, hvor de samlede udgifter androg 1.216 mio. kr.

I figur 5.1 fordeles udgifterne i den statslige sektor i 2019 efter den funktionelle fordeling.

**Figur 5.1**  
**Funktionel fordeling af udgifter i den statslige sektor 2019**



Opretholdelse af offentlig orden og sikkerhed er det største indsatsområde for den statslige sektor. Det drejer sig om politi, retsvæsen samt fængsler og anstalter. I 2019 udgjorde udgifterne til offentlig orden og sikkerhed 874 mio. kr. svarende til 63,3 pct. af de samlede udgifter i den statslige sektor.

Forsvaret er den statslige sektors anden store udgiftspost. Forsvaret omfatter Arktisk Kommando, Slædepatruljen Sirius og Beredskabsstyrelsen. Udgifter til forsvaret udgjorde 261 mio. kr. i 2019, hvilket er en stigning på 2,8 pct. ift. 2018. Udgifter til forsvaret udgjorde dermed 18,9 pct. af de samlede udgifter i den statslige sektor.

Generelle offentlige tjenester omfatter Søfartsstyrelsen, Rigsombuddet samt grundforskning bl.a. Danmarks og Grønlands Geologiske Undersøgelser (GEUS). Udgifterne til generelle offentlige tjenester udgjorde 151 mio. kr. i 2019, hvilket svarer til 10,9 pct. af de samlede udgifter i den statslige sektor.

Den statslige sektors udgifter består primært af konsum i form af lønninger samt forbrug i produktionen. Den realøkonomiske fordeling af indtægterne beregnes residualt, idet den statslige sektor antages at være direkte dækket af den danske stat.

## 6. Kilder

Statistikken over de offentlige finanser bygger på en række kilder, der bearbejdes og sammenstykkedes til en samlet og fuldt dækkende opgørelse over Grønlands offentlige økonomi. Hovedkilderne er de kommunale regnskaber, Landskassens regnskab samt opgørelser over de danske ministeriers udgifter i og ved Grønland. Endvidere anvendes en række virksomhedsregnskaber. I tilfælde hvor primærstatistiske data ikke foreligger, anvendes såkaldte imputationer. Det gælder fx opgørelsen af forbrug af fast realkapital.

Fra 2018 omlægges de offentlige regnskaber gradvist i henhold til en ny fællesoffentlig kontoplan. Fremadrettet konteres udgifter og indtægter i kommuner og selvstyre således mere ensartet. Kommuneqarfik Sermersooq skiftede til den nye fællesoffentlige kontoplan i januar 2018, mens Grønlands Selvstyre og Qeqqata Kommunua er overgået til den nye kontoplan i 2019. De øvrige kommuner forventes at omlægge i de kommende år.

Som udgangspunkt har overgangen til den nye fællesoffentlige kontoplan ingen betydning for udarbejdelsen af statistikken over de offentlige finanser. Alligevel har behandlingen af regnskaberne for Kommuneqarfik Sermersooq og Qeqqata Kommunua afsløret, at der i den nye kontoplan – trods en generelt stigende detaljeringsgrad – findes områder, hvor detaljeringsgraden er faldet. Når detaljeringsgraden falder, påvirker det ofte såvel den realøkonomiske fordeling som den funktionelle fordeling. I overgangsårene vil forandringerne formodentlig ikke være så tydelige. Men når samtlige regnskaber er omlagt til den nye fællesoffentlige kontoplan, foreligger risikoen for et databrud i forhold til de historiske tidsserier. Grønlands Statistik vil løbende vurdere udfaldet.

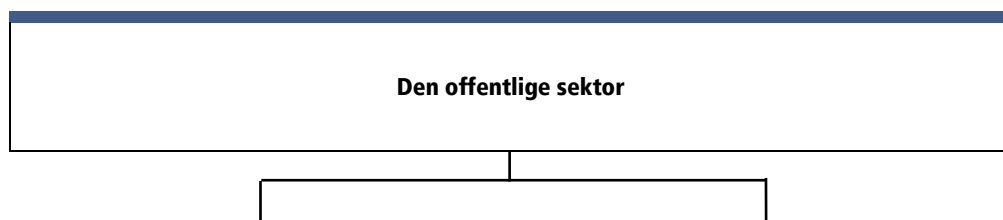
## 7. Begreber og retningslinjer

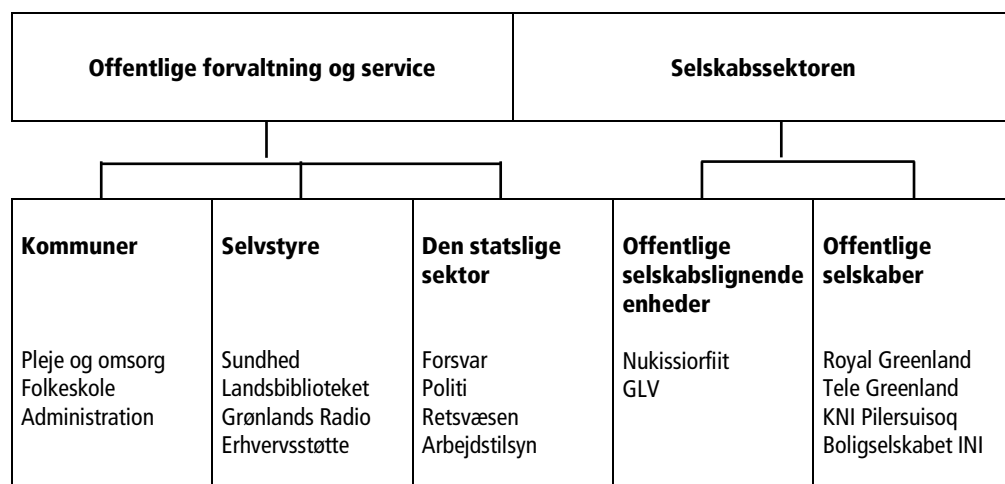
Statistikken opgøres i henhold til retningslinjerne beskrevet i de internationale nationalregnskabsmanualer, dvs. *System of National Accounts 1993* (SNA 93) og *Det Europæiske Nationalregnskabsystem 1995* (ENS 1995). Det danske statistiksystem over de offentlige finanser har været en væsentlig inspirationskilde for nærværende statistik.

Ved analyse af den offentlige økonomi er det vigtigt at holde sektorafgrænsningen klar. Sammenhængen mellem de enkelte sektorer er illustreret i nedenstående figur, der danner udgangspunkt for gennemgangen i de følgende afsnit. De i figuren anførte eksempler er ikke udtømmende.

**Figur 7.1**

### **Den offentlige sektor**





## 7.1 Offentlig forvaltning og service

### Ikke-markedsmæssige offentlige tjenester

Den offentlige forvaltning og servicesektor omfatter myndigheder og institutioner, der overvejende producerer ikke-markedsmæssige offentlige tjenester til kollektivt forbrug, foretager omfordelinger af samfundets indkomster og formuer, samt generelt søger at fremme den økonomiske udvikling. Ved ikke-markedsmæssige tjenester forstås de tjenester, der aktivt kontrolleres af offentlige myndigheder, og som stilles gratis til rådighed for offentligheden.

Finansieringen af den offentlige forvaltning og servicesektor sker hovedsageligt gennem opkrævning af skatter og afgifter, til en mindre grad også gennem salg af varer og tjenester eller brugerbetaling fx i daginstitutioner.

Offentlig forvaltning og service i Grønlands opdeles i tre delsektorer:

- Den kommunale sektor
- Den selvstyrede sektor
- Den statslige sektor i Grønland

### Kangerlussuaq og Pituffik

Den kommunale sektor er en samlet opgørelse af de offentlige finanser i de grønlandske kommuner. Pituffik – et område udenfor den kommunale inddeling – falder ind under den selvstyrede sektor. Kangerlussuaq behandles tilsvarende i perioden 1999-2001. Siden januar 2002 er administrationen af Kangerlussuaq samt finansieringen heraf varetaget som en bygd under Qeqqata Kommunia.

### Den statslige sektor og den danske stat

Der skelnes mellem den statslige sektor i Grønland og den danske stat. Bloktilskuddet fra den danske stat til selvstyret indgår således i statistikken som en indtægt for selvstyret, men ikke som en udgift for den statslige sektor i Grønland.

### **Kun statslige udgifter afholdt i eller ved Grønland medtages**

Den statslige sektor i Grønland omfatter økonomisk aktivitet på områder, der stadig varetages og finansieres direkte af den danske stat. I den forbindelse bør det bemærkes, at de danske ministeriers opgørelse af udgifter i forbindelse med Grønland ofte medtager samtlige udgifter vedrørende Grønland, herunder også udgifter afholdt i Danmark. I henhold til gældende internationale retningslinjer medtages i statistikken over Grønlands offentlige finanser imidlertid kun udgifter, der er afholdt i eller ved Grønland.

## **7.2 Den offentlige del af selskabssektoren**

Et særligt træk ved Grønland er det store offentlige engagement i erhvervslivet. I henhold til de internationale retningslinjer foretages en opdeling af selskaberne, idet der skelnes mellem 1) selskaber, der er en del af offentlig forvaltning og service, 2) offentlige selskabslignende enheder (kvasiselskaber) samt 3) offentlige selskaber.

### **Selskaber under forvaltningen**

Et selskab regnes som en del af forvaltningen, såfremt en større del af driftsudgifterne dækkes ved salg af varer og tjenester, dog mindre end 50 pct. Selskabets driftsudgifter indgår som en del af det offentlige konsum opsplittet i aflønning af ansatte og forbrug i produktionen, mens selskabets indtægter indgår som salg af varer og tjenester. Eksempler på sådanne selskaber er Kanukoka, Asiaq/Misissueqqaarnerit (Grønlands Forundersøgelser) og Kalaallit Nunaata Radioa (KNR).

### **Offentlige kvasiselskaber**

Offentlige selskabslignende enheder er enheder organiseret under selvstyret eller kommuner, og hvor mere end 50 pct. af de løbende driftsudgifter dækkes gennem salg af varer og tjenesteydelser på markedsmæssige vilkår. De benævnes ofte som offentlige kvasiselskaber. I den selvstyrede sektor betragtes henholdsvis Nukissiorfiit (Energiforsyningen) og Mittarfeqarfiit (Grønlands Lufthavnsvesen) som offentlige kvasiselskaber.

### **Offentlige selskaber**

Offentlige selskaber ejes og/eller kontrolleres af det offentlige fx gennem aktiemajoritet, og er som regel organiseret som privatretlige enheder. Eksempler på sådanne selskaber er: A/S Boligselskabet INI, Royal Greenland A/S, KNI Pilersuisoq A/S, Tele Greenland A/S, Royal Arctic Line A/S, Great Greenland A/S, Kalaallit Airports International A/S m.fl.

### **Overskud og subsidier**

Offentlige kvasiselskaber og offentlige selskaber er ikke omfattet af statistikken over offentlig forvaltning og service, da disse enheder efter nationalregnskabet retningslinjer indgår i selskabssektoren. I det omfang offentlig forvaltning og service dækker sådanne selskabers løbende driftsunderskud registreres nettoudgiften dog som subsidier. På samme måde



vil overførsler af eventuelle overførte overskud til offentlig forvaltning og service fra sådanne selskaber registreres som overført formueindkomst.

### **Kapitaltilskud**

I henhold til de internationale retningslinjer skal kapitaltilskud til offentlige kvasiselskaber ikke medtages i en statistik over offentlige finanser med mindre der er tale om kapitaloverførsler til et kvasiselskab organisatorisk placeret i en anden sektor end tilskudsyderen. Således inkluderes eksempelvis kapitaltilskud fra selvstyret til de kommunalt ejede boliger, mens selvstyrets tilskud til egne kvasiselskaber som Nukissiorfiit (Grønlands Energiforsyning) udelades. Rationalet herfor er, at kapitaloverførsler til kvasiselskaber organiseret i samme offentlige delsektor som tilskudsyderen betragtes som erhvervelse af ejerandelsbeviser, og dermed som en finansiel forskydning. Såfremt et offentligt kvasiselskab sælges eller privatiseres, betragtes det som en afhændelse af ejerandelsbeviser, hvorfor indtægter fra salget heller ikke indgår i statistikken.

### **Grønlandske virksomheder modtog i 2019 overførsler for 544 mio. kr.**

Overførsler fra offentlig forvaltning og service til grønlandske virksomheder androg 544 mio. kr. i 2019. Heraf faldt 163 mio. kr. i form af subsidier til offentlige kvasiselskaber, mens andre virksomheder modtog 367 mio. kr. i subsidier. Kapitaltilskud til kvasiselskaber i andre sektorer samt andre virksomheder androg samlet 15 mio. kr., jf. tabel 1a i kapitel 8.

### **Kapitaltilskud på 92 mio. kr. holdes udenfor statistikken**

Offentlig forvaltning og service yder endvidere kapitaltilskud til kvasiselskaber organiseret i samme sektor som tilskudsyderen. I den selvstyrede sektor drejer det sig typisk om kapitaltilskud til Nukissiorfiit (Energiforsyningen), Mittarfeqarfiit (Grønlands Lufthavnsvæsen) samt offentligt ejede boliger. I den kommunale sektor drejer det sig om kapitaltilskud til offentligt ejede boliger. Disse kapitaltilskud medtages ikke i statistikken over Grønlands offentlige finanser, idet kapitaltilskuddet betragtes som et ejerandelsbevis; et aktiv, der senere kan sælges. Konkret betyder det, at kapitaltilskud til offentlige kvasiselskaber på 92 mio. kr. i 2019 ikke medtages i statistikken over Grønlands offentlige finanser. Heraf overførtes 6 mio. kr. til anlæg af landingsbaner m.m. samt 86 mio. kr. til forbedring og udvidelse af den offentlige ejede del af boligmassen.

## **7.3 Realøkonomisk fordeling**

Den realøkonomiske fordeling af offentlige udgifter og indtægter har som formål at opdele aktiviteterne efter den måde, hvorpå ressourceallokeringen i økonomien påvirkes. Den realøkonomiske fordeling er forholdsvis entydig og derfor velegnet til sammenligning af sektoren for offentlig forvaltning og service på tværs af lande samt over tid.

Overordnet skelnes der mellem driftsudgifter og kapitaludgifter. Driftsudgifter er udgifter, der vedrører selve driften af den offentlige forvaltning og den deraf følgende produktion af varer og tjenesteydelser. Kapitaludgifter er

udgifter, der vedrører investeringer og udbygning af kapitalapparatet i form af bygninger, maskiner o.l.

### Driftsudgifter

Driftsudgifter opdeles på konsum og overførsler, idet:

- Konsum er udgifter til forbrugs- og investeringsaktivitet, hvor det offentlige umiddelbart lægger beslag på ressourcer (varer, tjenester og arbejdskraft) i den private sektor, og herved bidrager til den samlede indkomstdannelse i samfundet.
- Overførsler er omfordelende aktiviteter fx folkepension, hvortil der ikke knyttes ressourcer, men hvor der sker en omfordeling af formuer og indkomster mellem økonomiens forskellige sektorer.

### Kapitaludgifter

Kapitaludgifter opdeles på kapitalakkumulation og kapitaloverførsler, idet:

- Kapitalakkumulation er den offentlige forvaltning og servicesektors opbygning af kapitalapparatet i form af nyinvesteringer samt bygge- og anlægsudgifter.
- Kapitaloverførslerne er investeringstilskud og overførsler øremærket til anlægsudgifter i andre offentlige delsektorer og virksomheder.

Sammenfattende haves således:

$$\begin{array}{r} \text{Konsum} \\ + \text{Overførsler} \\ \hline = \text{Driftsudgifter} \\ \\ \text{Kapitalakkumulation} \\ + \text{Kapitaloverførsler} \\ \hline = \text{Kapitaludgifter} \\ \\ \text{Driftsudgifter} \\ + \text{Kapitaludgifter} \\ \hline = \text{Drifts- og kapitaludgifter i alt} \end{array}$$

### 7.3.1 Realøkonomiske udgiftsposter

Nedenfor følger en gennemgang af posterne i den realøkonomiske opstilling af de offentlige udgifter og indtægter.

#### 1. Aflønning af ansatte

Omfatter alle betalinger og ydelser fra offentlige arbejdsgivere som betaling for ansattes arbejde, herunder også naturalieydelser som fx fri bolig, bil, telefon. Omfatter også bidrag til sociale sikringsordninger som fx pensionsbidrag.

2. Forbrug af fast realkapital  
Omfatter et skøn over værdiforringelsen af kapitalapparatets værdi pga. økonomisk forældelse og fysisk nedslidning af fx maskiner. Begrebet må ikke forveksles med afskrivninger i fx skattemæssig henseende.
3. Forbrug i produktionen  
Omfatter udgifter til køb af varer og tjenester, herunder også ekstern konsulenthjælp, der forbruges/benyttes i produktionen af offentlige ydelser.
4. Sociale overførsler i naturalier  
Ydelser, der produceres af private, men som købes af det offentlige og stilles til rådighed for brugerne fx gratis udlevering af medicin. Der er p.t. ikke tilstrækkelig information for opgørelse af sociale overførsler i naturalier i Grønland.
5. Salg af varer og tjenester  
Omfatter brugerbetaling, salg af brugt inventar, salg af konsulentydelse til private eller andre sektorer, m.v. Der er kun tale om salg af varer/tjenester, hvor der foreligger betaling og hvor køberen kan siges at indgå i transaktionen frivilligt – ellers er der tale om en skat. Offentlige kvasiselskaber eller offentlige selskabers salg af varer produceret på markedsvilkår er ikke medregnet i denne kategori.
6. Konsum i alt  
Da det offentliges tjenesteydelser stilles så godt som gratis til rådighed for befolkningen, foreligger der ingen priser til at værdiansætte produktionen med. I praksis måles værdien af konsumet derfor som summen af omkostninger der er medgået med fradrag af indtægter fra salg af varer og tjenester:

	Aflønning af ansatte
+	Forbrug af fast realkapital
+	Forbrug i produktionen
+	Sociale overførsler i naturalier
-	Salg af varer og tjenester
=	<u>Konsum</u>

7. Renter m.v.  
Renteudgifter på offentlig gæld og kurstab på udstedte obligationer fordeles ud over lånets løbetid og disse andele tillægges løbende i opgørelsen af årets renteudgifter, således at der fås et retvisende billede af det offentliges samlede låneomkostninger.
8. Subsidier  
Omfatter de løbende overførsler i form af driftstilskud, som den offentlige

forvaltning og servicesektor overfører til producenter af markedsmæssige ydelser, med henblik på at skabe arbejdspladser, samt påvirke priser og/eller lønninger.

- Til offentlige kvasiselskaber: Omfatter subsidier til de offentlige kvasiselskaber til dækning af løbende driftsunderskud.
- Til andre selskaber: Subsidier til offentlige og private selskaber til dækning af løbende driftsunderskud.

#### 9. Andre løbende overførsler

Løbende overførsler til andre offentlige delsektorer, husholdninger, private nonprofit institutioner og til udlandet.

- *Til andre offentlige delsektorer:* Her er tale om selvstyrets bloktilskud til kommunerne. Bloktilskuddet fra den danske stat er ikke indregnet her, da der som nævnt skelnes mellem den danske stat, og den statslige sektor i Grønland.
- *Til sociale kasser og fonde:* Der er tale om enheder der leverer sociale ydelser, fx dagpenge, og hvor ansvaret for bidrag hertil og udbetalinger påhviler offentlig forvaltning og service. Ofte er det et lovkrav for store dele af befolkningen at indbetale til sådanne ordninger. Sociale kasser og fonde findes p.t. ikke i Grønland.
- *Til husholdninger:* Primært sociale overførsler som pensioner, arbejdsløsheds-, syge- og barseldagpenge, boligydelse, SU samt sociale sikringsydelse.
- *Til private nonprofit institutioner rettet mod husholdninger:* Primært tilskud til interesseorganisationer, herunder faglige organisationer, hvor husholdningernes interesser tilgodeses.

#### 10. Løbende overførsler i alt

Summen af udgiftsposterne 7-9.

#### 11. Driftsudgifter i alt

Summen af udgiftsposterne 1-9.

#### 12. Faste nyinvesteringer

Omfatter erhvervelse af fast realkapital med en forventet levetid på over ét år, fx maskiner og bygninger. Kategorien omhandler især forbrændingsanlæg, samt veje, havne og broer, der ejes af offentlige forvaltning og service.

#### 13. Køb af bygninger o.a. eksisterende investeringsgoder i øvrigt

Køb af ejendomme, hvor det vigtigste element er eksisterende bygninger og anlæg. Opgøres netto, med udgifter til køb af bygninger o.a., fratrukket indtægter ved salg af andre bygninger.

#### 14. Lagerændring

Offentlige forvaltning og service har pr. definition kun strategiske lagre fx nødhjælpslagre eller interventionslagre som overskudslagre. Alle andre køb af varer forbruges pr. definition straks og betragtes som forbrug i produktionen. Størrelsen opgøres netto som indkøb til lager fratrukket forbrug fra lager.

#### 15. Køb af jord og rettigheder

Køb af ejendomme (ikke medregnet bygninger og anlæg beliggende på grunden – disse hører under køb af bygninger o.a.). Medregnet her er også køb af rettigheder fx patenter, ophavsrettigheder og varemærker. Størrelsen opgøres netto fratrukket indtægt ved salg af tilsvarende.

#### 16. Kapitalakkumulation i alt

Summen af udgiftsposterne 12-15.

#### 17. Investeringstilskud og kapitaloverførsler i øvrigt

Overførsler, der er øremærkede, såsom hel eller delvis finansiering af nyinvesteringer, herunder kompensation for ødelæggelse eller beskadigelse ved naturkatastrofer o.l.

### 7.3.2 Realøkonomiske indtægtsposter

#### 1. Bruttoestindkomst

Den del af bruttofaktorindkomsten ved produktionen af offentlige ydelser, der tilfalder den offentlige forvaltning og servicesektor. Da den offentlige produktionsværdi opgøres fra omkostningssiden, svarer bruttoestindkomsten pr. definition til forbruget af fast realkapital i den offentlige forvaltning og service:

	Aflønning af ansatte
+	Forbrug af fast realkapital
+	Forbrug i produktionen
+	Produktionsværdi
-	<u>Forbrug i produktionen</u>
=	<u>Bruttofaktorindkomst</u>
-	<u>Forbrug af fast realkapital</u>
=	<u>Bruttoestindkomst</u>

#### 2. Udtræk af indkomst fra offentlige kvasiselskaber

Udbytte fra de udbyttegivende offentlige kvasiselskaber.

Bemærk, at det kun er de udbyttegivende kvasiselskaber, der posteres i denne kategori: Underskudsgivende offentlige kvasiselskaber posteres på udgiftssiden, under *Subsidier til offentlige kvasiselskaber*.

3. Renter samt udbytter  
Renteindtægter samt udbytter fra de offentlige ejede aktieselskaber.  
Bemærk, at subsidier til offentligt ejede aktieselskaber posteres på udgiftssiden, under *Subsidier til andre virksomheder*.
4. Indtægter fra jord og rettigheder m.v.  
Den indtægt, som det offentlige via sit ejerskab af jord og rettigheder fx patenter får som modydelse for overdragelse af brugsretten.
5. Produktions- og importskatter (indirekte skatter)  
Skatter og afgifter, der pålægges produktionen og importen af varer og tjenester. Her medtages to underpunkter: *Importskatter* (told) er den største enkeltpost, mens *Ensfragtafgift*, der finansierede ensprissystemet, medtages for belysning af dette særlige grønlandske forhold.
6. Løbende indkomst- og formueskatter (direkte skatter)  
Alle obligatoriske betalinger, som det offentlige regelmæssigt opkræver af selskaber og husholdninger; personlige indkomstskatter, selskabsskatter, samt afgifter på køretøjer, herunder snescootere.
7. Obligatoriske bidrag til sociale sikringsordninger  
Findes p.t. ikke i Grønland.
8. Frivillige bidrag til sociale sikringsordninger  
Findes p.t. ikke i Grønland.
9. Imputerede bidrag til sociale sikringsordninger  
Findes p.t. ikke i Grønland.
10. Andre løbende overførsler  
Obligatoriske løbende bidrag fra andre offentlige delsektorer, andre indenlandske sektorer, samt udlandet. Det drejer sig primært om bloktilskud fra den danske stat til selvstyret, samt indtægter fra fiskerilicens i forbindelse med aftalen med EU.
11. Driftsindtægter i alt  
Summen af indtægtsposterne 1-10.
12. Kapitalskatter  
Skatter på formue og ejendom. Findes p.t. ikke i Grønland.
13. Andre kapitaloverførsler  
Tilskud m.v. øremærket for afholdelse af anlægsudgifter.

## 7.4 Funktionel fordeling

Den funktionelle fordeling belyser det umiddelbare formål med de offentlige udgifter. Der anvendes den internationalt anerkendte klassifikation *Classification of Functions of Government*, COFOG. I opdelingen skelnes der overordnet mellem ti hovedgrupper af udgifter:

- Generelle offentlige tjenester
- Forsvar
- Offentlig orden og sikkerhed
- Økonomiske anliggender
- Miljøbeskyttelse
- Boliger og offentlige faciliteter
- Sundhedsvæsen
- Fritid, kultur og religion
- Undervisning
- Social beskyttelse

Nedenfor gennemgås den funktionelle fordeling med eksempler.

### Generelle offentlige tjenester

#### 1.1 Udøvende og lovgivende organer, skatte- og finansvæsen

Udgifter til den centrale og generelle, politiske og økonomiske administration samt tilhørende enheder fx Landsstyret, Landstinget og Ombudsmandsinstitutionen.

#### 1.2 Økonomisk bistand til udlande

Økonomisk støtte i kontanter eller naturalier til udlande.

#### 1.3 Generelle tjenester

Personaletjenester, generelle statistiske tjenesteydelser (Grønlands Statistik), offentlige registre, drift af bygninger, offentligt drevne trykkerier, centraliserede databehandlingstjenester.

#### 1.4 Grundforskning og F&U inden for generelle offentlige tjenester

Udgifter, lån og tilskud til grundforskning fx ASIAQ.

#### 1.5 Generelle offentlige tjenester m.v.

Udgifter til afholdelse af valg, folkeafstemninger, afskrivning på konsumposter.

#### 1.6 Transaktioner i forb. med offentlig gæld og overførsler af generel art

Rentebetaling og emissionsomkostninger i forbindelse med offentlige lån. Overførsler af generel art mellem forskellige forvaltningsniveauer fx selvstyrets generelle overførsler til kommunerne.

### Forsvar

#### 2.1 Militære forsvar m.v.

Udgifter til det militære forsvar; Arktisk Kommando og Siriuspatruljen.

## 2.2 Civilforsvar

Administration af civilforsvar samt støttetjenester for civilforsvar.

## **Offentlig orden og sikkerhed**

### 3.1 Politi

Udgifter til politi samt fiskeriinspektion.

### 3.2 Brandvæsen

Udgifter til brandvæsen.

### 3.3 Domstole

Udgifter til retsvæsen.

### 3.4 Fængsler

Udgifter til fængsler og anstalter.

### 3.5 Offentlig orden og sikkerhed m.v.

Andre udgifter til orden og sikkerhed m.v.

## **Økonomiske anliggender**

### 4.1 Generelle anliggender inden for økonomi, handel og arbejdsmarked

Udgifter vedr. eksportfremstød, handelspolitikker, generel regulering af monopoler, registrering af varemærker og ophavsret, vejrudsigt, styring af arbejdsmarked, generel erhvervsstøtte, arbejdsformidling, forbrugerinteresser.

### 4.2 Landbrug, skovbrug, fiskeri og jagt

Udgifter til kontrol, støtte og regulering af disse erhverv.

### 4.3 Brændstof og energi

Udgifter til kontrol og leverancer af el, varme og gas. Efterforskning af mineralolie- og naturgasforekomster m.m.

### 4.4 Råstofudvinding, fremstillingsvirk. og bygge- og anlægsvirksomhed

Udgifter til kontrol, støtte og regulering af disse erhverv.

### 4.5 Transport, kommunikation og andre erhverv

Drift, anlæg og vedligeholdelse af veje (herunder broer og tunneller), vandveje og havne (herunder istjeneste), jernbaner, lufttransport, samt anden transport (herunder kommunal drift af eller støtte til busselskaber).

### 4.6 F&U i emner inden for økonomi

Udgifter til forskning og udviklingen inden for økonomiske anliggender.

### 4.7 Økonomiske anliggender m.v.

Øvrige udgifter til økonomiske anliggender fx generelle tilskud der ikke kan henføres til en af ovenstående sektorer.

## **Miljøbeskyttelse**



- 5.1 Affalds- og spildevandshåndtering, forureningsbekæmpelse  
Udgifter til indsamling, behandling og bortskaffelse af affald. Drift og anlæg af kloakeringssystemer og spildevandshåndtering. Udgifter til beskyttelse af atmosfæren og klimaet, beskyttelse af jord og grundvand, forureningsbekæmpelse m.m.
- 5.2 Beskyttelse af biodiversitet og landskab  
Udgifter til beskyttelse af dyre- og planteliv samt landskaber.
- 5.3 Miljøbeskyttelse m.v.  
Øvrige udgifter til miljøbeskyttelse, generelle overførsler til miljøbeskyttelse.

### **Boliger og offentlige faciliteter**

- 6.1 Boligbyggeri  
Udgifter forbundet med tilsyn, opretholdelse og forbedring af boligmassen, samt tilskud givet efter andre kriterier end husstandsindkomst boligbørnetilskud.
- 6.2 Boliger og offentlige faciliteter  
By- og egnsudvikling: Udgifter til generel byggemodning, landmåling, planlægningsinstitutioner m.v. Konstruktion og vedligeholdelse af offentlige vandværker, taphuse, rørledninger m.v. Gadebelysning, Forskning og udvikling inden for boliger og offentlige faciliteter.

### **Sundhedsvæsen**

- 7.1 Medicinske produkter, apparater og udstyr  
Udgifter vedr. levering af farmaceutiske og medicinske produkter samt medicinsk udstyr som fx briller, høreapparater m.m.
- 7.2 Ambulant behandling  
Individuelle sundhedstjenester vedr. almen lægehjælp, speciallægehjælp, tandbehandling samt paramedicinske ydelser fx akupunktur, forpleje m.m.
- 7.3 Hospitalstjenester  
Individuelle sundhedstjenester, der falder ind under hospitalsvæsenet, pleje- og rekonvalescenthjem samt medicinske centre og fødeklinikker.
- 7.4 F&U inden for sundhedsvæsen  
Udgifter vedr. forskning og udvikling inden for sundhedsvæsenet.
- 7.5 Sundhedsvæsen m.v.  
Øvrige udgifter vedr. drift af sundhedsvæsenet.

### **Fritid, kultur og religion**

- 8.1 Fritids- og sportstjenester  
Anlæg og vedligeholdelse af rekreative områder; sportspladser, legepladser samt tilskud til idrætsforeninger.

## 8.2 Kulturtjenester

Forsamlingshuse, biblioteker, museer, teatre, historiske bygninger, sangkor, kulturelle aktiviteter, radio og tv, aviser, pladeselskaber

## 8.3 Religiøse og andre organisationer

Udgifter til drift af Folkekirken, tilskud til ungdoms- og sociale organisationer, fagforeninger, politiske partier m.m.

## 8.4 Fritid, kultur og religion m.v.

Forvaltning, koordination og overvågning af overordnede politikker vedr. området. Øvrige udgifter til fritid, kultur og religion der ikke kan henføres til en af ovenstående sektorer.

## **Undervisning**

### 9.1 Folkeskolen og lign.

Udgifter til folkeskolen, ungdoms- og efterskoler.

### 9.2 Ungdomsuddannelsesniveau

Udgifter til skoler under ungdomsuddannelserne fx gymnasier, handelsskoler og tekniske skoler.

### 9.3 Højere og videregående uddannelse

Udgifter til skoler under højere- og videregående uddannelser fx universiteter.

### 9.4 Undervisning uden for niveauplacering

Udgifter til skoler uden for niveauplacering fx voksen- og efteruddannelse.

### 9.5 Undervisning m.v.

Udgifter til drift af kollegier og hjælpetjenester i forbindelse med undervisning samt administration af området.

## **Social beskyttelse**

### 10.1 Sygdom og invaliditet

Overførsler fra det offentlige, der kompenserer for manglende eller reduceret indkomst fx sygedagpenge, revalidering, udgifter ved arbejdsprøvning og fleksjob. Drift af sociale institutioner for handicappede.

### 10.2 Alderdom

Overførsler fra det offentlige ved førtidspension og pension, hjælpemidler til ældre, hjemmehjælp samt drift af sociale institutioner fx alderdomshjem.

### 10.3 Familie og børn

Social beskyttelse i form af kontante ydelser og ydelser i naturalier til familier med børn. Barseldagpenge, børnepenge. Udgifter til sociale institutioner fx dagpleje, børnehaver, børnehjem, plejefamilier m.m.

#### 10.4 Arbejdsløshed

Overførsler fra det offentlige, der kompenserer for manglende eller reduceret indkomst ved arbejdsløshed.

#### 10.5 Bolig

Boligsikring samt anden social beskyttelse i form af ydelser til husholdninger som hjælp til betaling af boligudgifter.

#### 10.6 Sociale ydelser i.a.n.

Individuelle sociale ydelser til personer, som er eller risikerer at blive socialt marginaliseret fx ubemidlede, lavindkomstgrupper, alkohol- og stofmisbrugere, voldsofre m.v. Udgifter til krisecentre, forebyggelse og anden offentlig hjælp.

#### 10.7 Social beskyttelse m.v.

Øvrige udgifter til social beskyttelse samt F&U inden for social beskyttelse.

## 8. Tabelafsnit

Publikationens sidste del er et tabelafsnit med tabeller af større detaljeringsgrad. Tabelafsnittet indeholder følgende tabelmateriale:

### **Realøkonomisk fordeling 2015-2019:**

Tabel 1a. Udgifter og indtægter i den samlede offentlige forvaltning og servicesektor

Tabel 1b. Udgifter og indtægter i den kommunale sektor

Tabel 1c. Udgifter og indtægter i den selvstyrede sektor

Tabel 1d. Udgifter og indtægter i den statslige sektor

### **Funktionel fordeling 2015-2019:**

Tabel 2a. Udgifter i den samlede offentlige forvaltning og servicesektor

Tabel 2b. Udgifter i den kommunale sektor

Tabel 2c. Udgifter i den selvstyrede sektor

Tabel 2d. Udgifter i den statslige sektor

### **Funktionel og realøkonomisk krydsfordeling 2019:**

Tabel 3a. Udgifter i den samlede offentlige forvaltning og servicesektor

Tabel 3b. Udgifter i den kommunale sektor

Tabel 3c. Udgifter i den selvstyrede sektor

Tabel 3d. Udgifter i den statslige sektor

Tabellerne findes også i Statistikbanken, hvor følgende tabeller er opdateret:

---

Henvisning til Statistikbanken

<http://bank.stat.gl/OFDKRD>

<http://bank.stat.gl/OFDKRD>

<http://bank.stat.gl/OFDREAI>

<http://bank.stat.gl/OFDREAU>

Funktionel fordeling af offentlige udgifter efter sektor og funktion 1994-2019

Realøkonomisk og funktionel fordeling af offentlige udgifter efter sektor, funktion og udgift 1994-2019

Realøkonomisk fordeling af offentlige indtægter efter sektor og transaktion 1994-2019

Realøkonomisk fordeling af offentlige udgifter efter sektor og transaktion 1994-2019

---

**Tabel 1a. Udgifter i offentlig forvaltning og service, realøkonomisk fordeling**

I	Udgifter	2015	2016	2017	2018	2019
1.000 kr.						
1	Aflønning af ansatte .....	4.180.719	4.300.554	4.490.812	4.649.920	4.928.095
2	Forbrug af fast realkapital .....	591.620	598.405	614.151	620.620	632.489
3	Forbrug i produktionen .....	3.669.589	3.973.783	4.145.453	4.303.892	4.504.297
4	Sociale overførsler i naturalier .....	-	-	-	-	-
5	Salg af varer og tjenester .....	973.170	920.391	1.014.956	981.378	925.073
<b>6</b>	<b>Konsum i alt (1+2+3+4-5)</b> .....	<b>7.468.759</b>	<b>7.952.352</b>	<b>8.235.461</b>	<b>8.593.054</b>	<b>9.139.808</b>
7	Renter m.v. ....	23.353	21.428	18.131	24.860	21.479
8	Subsidier .....	474.358	453.913	456.007	532.426	529.635
8.1	<i>Til offentlige kvasiselskaber</i> .....	<i>96.904</i>	<i>86.720</i>	<i>82.666</i>	<i>158.275</i>	<i>162.977</i>
8.2	<i>Til andre virksomheder</i> .....	<i>377.455</i>	<i>367.193</i>	<i>373.342</i>	<i>374.151</i>	<i>366.658</i>
9	Andre løbende overførsler .....	1.536.069	1.537.041	1.476.491	1.473.457	1.401.749
9.1	Til andre offentlige delsektorer .....	-	-	-	-	-
9.1.1	<i>Den statslige sektor i Grønland</i> .....	-	-	-	-	-
9.1.2	<i>Sociale kasser og fonde</i> .....	-	-	-	-	-
9.1.3	<i>Den selvstyrede sektor</i> .....	-	-	-	-	-
9.1.4	<i>Den kommunale sektor</i> .....	-	-	-	-	-
9.2	Til husholdninger .....	1.340.985	1.326.459	1.260.117	1.252.341	1.214.849
9.3	Til private nonprofit institutioner .....	195.084	210.583	216.375	221.116	186.900
9.4	Til udlandet .....	-	-	-	-	-
9.4.1	<i>Til den danske stat</i> .....	-	-	-	-	-
9.4.2	<i>Til Danmark i øvrigt</i> .....	-	-	-	-	-
9.4.3	<i>Til udland i øvrigt</i> .....	-	-	-	-	-
<b>10</b>	<b>Løbende overførsler i alt (7+8+9)</b> .....	<b>2.033.780</b>	<b>2.012.382</b>	<b>1.950.630</b>	<b>2.030.744</b>	<b>1.952.863</b>
<b>11</b>	<b>Driftsudgifter i alt (6+10)</b> .....	<b>9.502.539</b>	<b>9.964.734</b>	<b>10.186.091</b>	<b>10.623.797</b>	<b>11.092.671</b>
12	Faste nyinvesteringer .....	638.824	609.601	865.158	757.198	698.311
13	Køb af bygninger o.a. eksisterende investeringsgoder i øvrigt .....	6.032	37.894	2.544	10.249	-5.995
14	Lagerændring .....	-	-	-	-	-
15	Køb af jord og rettigheder, netto .....	-	-	-	-8.023	-38.051
<b>16</b>	<b>Kapitalakkumulering i alt (12+13+14+15)</b> .....	<b>644.856</b>	<b>647.495</b>	<b>867.702</b>	<b>759.424</b>	<b>654.266</b>
17	Investeringstilskud og kapitaloverførsler i øvrigt .....	78.959	36.177	95.178	207.974	51.520
17.1	Til offentlige kvasiselskaber .....	1.083	14	-	-	14.400
17.2	Til andre virksomheder .....	816	804	745	97.258	151
17.3	Til andre offentlige delsektorer .....	-	-	-	-	-
17.3.1	<i>Den statslige sektor i Grønland</i> .....	-	-	-	-	-
17.3.2	<i>Sociale kasser og fonde</i> .....	-	-	-	-	-
17.3.3	<i>Den selvstyrede sektor</i> .....	-	-	-	-	-
17.3.4	<i>Den kommunale sektor</i> .....	-	-	-	-	-
17.4	Til husholdninger .....	76.509	25.395	90.618	110.716	36.969
17.5	Til private nonprofit institutioner .....	551	9.964	3.815	-	-
17.6	Til udlandet .....	-	-	-	-	-
17.6.1	<i>Til Danmark</i> .....	-	-	-	-	-
17.6.2	<i>Til udland i øvrigt</i> .....	-	-	-	-	-
<b>18</b>	<b>Kapitaloverførsler i alt (17)</b> .....	<b>78.959</b>	<b>36.177</b>	<b>95.178</b>	<b>207.974</b>	<b>51.520</b>
<b>19</b>	<b>Kapitaludgifter (16+18)</b> .....	<b>723.815</b>	<b>683.672</b>	<b>962.880</b>	<b>967.398</b>	<b>705.785</b>
<b>20</b>	<b>Drifts- og kapitaludgifter i alt (11+19)</b> .....	<b>10.226.354</b>	<b>10.648.406</b>	<b>11.148.971</b>	<b>11.591.195</b>	<b>11.798.456</b>

Anm. Opgørelsen er konsolideret, og overførsler mellem de offentlige delsektorer er derfor, i henhold til ENS 1995, ikke medtaget. Derudover er kapitaltilskud til egne kvasiselskaber ikke indeholdt i statistikken. I 2019 udgør kapitaltilskud til egne kvasiselskaber 92 mio. kr.

Tabel 1a (fortsat).

## Indtægter i offentlig forvaltning og service, realøkonomisk fordeling

II	Indtægter	2015	2016	2017	2018	2019
		1.000 kr.				
1	Bruttoestindkomst .....	591.620	598.405	614.151	620.620	632.489
2	Udtræk af indkomst fra offentlige kvasiselskaber .....	115.551	112.380	117.067	98.234	73.238
3	Renter samt udbytter .....	304.913	368.449	343.111	413.091	890.418
3.1	Effektive renter m.m. ....	143.449	131.402	131.327	102.861	187.065
3.2	Udbytter .....	161.464	237.047	211.784	310.230	703.353
4	Indtægter fra jord og rettigheder m.v. ....	-	-	-	-	-
4.1	Koncessionsafgifter .....	-	-	-	-	-
4.2	Andre rettigheder, patenter m.v. ....	-	-	-	-	-
5	Produktions- og importskatter .....	909.119	1.026.969	1.043.948	1.200.686	1.207.097
5.1	Importskatter .....	445.011	499.111	488.749	477.874	520.485
5.2	Ensfraftafgifter .....	-	-	-	-	-
5.3	Andre afgifter .....	464.109	527.859	555.199	722.812	686.612
6	Løbende indkomst- og formueskatter .....	3.857.671	4.187.080	4.280.004	5.036.008	4.618.747
7	Obligatoriske bidrag til sociale sikringsordninger .....	-	-	-	-	-
8	Frivillige bidrag til sociale sikringsordninger .....	-	-	-	-	-
9	Imputerede bidrag til sociale sikringsordninger .....	-	-	-	-	-
10	Andre løbende overførsler i alt .....	4.937.125	5.181.336	5.264.447	5.390.568	5.571.667
10.1	Fra andre offentlige delsektorer .....	-	-	-	-	-
10.1.1	Den statslige sektor i Grønland .....	-	-	-	-	-
10.1.2	De sociale kasser og fonde .....	-	-	-	-	-
10.1.3	Den selvstyrede sektor .....	-	-	-	-	-
10.1.4	Den kommunale sektor .....	-	-	-	-	-
10.2	Fra andre indenlandske sektorer .....	380	2.213	384	84	0
10.3	Fra udlandet .....	4.936.745	5.179.123	5.264.063	5.390.484	5.571.667
10.3.1	EU's institutioner .....	342.923	334.359	348.444	354.131	341.882
10.3.2	Udland i øvrigt .....	-	-	-	-	-
10.3.3	Den danske stat .....	4.593.822	4.844.764	4.915.619	5.036.352	5.229.785
10.3.3.1	Bloktilskud m.v. ....	3.695.777	3.690.638	3.765.068	3.832.525	3.857.300
10.3.3.2	Refusioner .....	898.045	1.154.126	1.150.551	1.203.827	1.372.485
<b>11</b>	<b>Driftsindtægter i alt (1+2+3+4+5+6+7+8+9+10)</b> .....	<b>10.716.000</b>	<b>11.474.619</b>	<b>11.662.729</b>	<b>12.759.206</b>	<b>12.993.656</b>
12	Kapitalskatter .....	-	-	-	-	-
13	Andre kapitaloverførsler .....	600	19.824	25	-	-
13.1	Fra andre offentlige delsektorer .....	-	-	-	-	-
13.1.1	Den statslige sektor i Grønland .....	-	-	-	-	-
13.1.2	Sociale kasser og fonde .....	-	-	-	-	-
13.1.3	Den selvstyrede sektor .....	-	-	-	-	-
13.1.4	Den kommunale sektor .....	-	-	-	-	-
13.2	Fra andre indenlandske sektorer .....	600	19.824	25	-	-
13.3	Fra udland .....	-	-	-	-	-
13.3.1	EU's institutioner .....	-	-	-	-	-
13.3.2	Udland i øvrigt .....	-	-	-	-	-
13.3.3	Den danske stat .....	-	-	-	-	-
<b>14</b>	<b>Kapitalindtægter i alt (12+13)</b> .....	<b>600</b>	<b>19.824</b>	<b>25</b>	<b>-</b>	<b>-</b>
<b>15</b>	<b>Drifts- og kapitalindtægter i alt (11+14)</b> .....	<b>10.716.600</b>	<b>11.494.443</b>	<b>11.662.754</b>	<b>12.759.206</b>	<b>12.993.656</b>
	<b>Driftsoverskud = Bruttoopsparing (II.11-I.11)</b> ....	<b>1.213.460</b>	<b>1.509.884</b>	<b>1.476.638</b>	<b>2.135.409</b>	<b>1.900.985</b>
	<b>Drifts- og kapitaloverskud =</b> <b>Fordringserhvervelse</b> <b>(II.15-I.20)</b> .....	<b>490.245</b>	<b>846.037</b>	<b>513.783</b>	<b>1.168.011</b>	<b>1.195.200</b>

Tabel 1b.

## Udgifter i den kommunale sektor, realøkonomisk fordeling

I	Udgifter	2015	2016	2017	2018	2019
		1.000 kr.				
1	Aflønning af ansatte .....	1.992.526	2.020.917	2.150.811	2.217.959	2.364.260
2	Forbrug af fast realkapital .....	292.847	299.511	310.256	315.514	323.926
3	Forbrug i produktionen .....	1.466.385	1.465.822	1.518.978	1.645.740	1.784.389
4	Sociale overførsler i naturalier .....	-	-	-	-	-
5	Salg af varer og tjenester .....	299.113	268.332	270.859	210.600	234.840
<b>6</b>	<b>Konsum i alt (1+2+3+4-5)</b> .....	<b>3.452.644</b>	<b>3.517.918</b>	<b>3.709.186</b>	<b>3.968.612</b>	<b>4.237.735</b>
7	Renter m.v. ....	5.617	4.885	4.246	9.479	8.183
8	Subsidier .....	66.112	71.118	77.861	96.708	98.715
8.1	Til offentlige kvasiselskaber .....	45.843	47.070	54.921	72.862	84.480
8.2	Til andre virksomheder .....	20.269	24.048	22.940	23.847	14.235
9	Andre løbende overførsler .....	1.090.966	1.092.679	1.136.736	1.103.686	1.080.982
9.1	Til andre offentlige delsektorer .....	-	-	-	-	-
9.1.1	Den statslige sektor i Grønland .....	-	-	-	-	-
9.1.2	Sociale kasser og fonde .....	-	-	-	-	-
9.1.3	Den selvstyrede sektor .....	-	-	-	-	-
9.1.4	Den kommunale sektor .....	-	-	-	-	-
9.2	Til husholdninger .....	1.016.167	1.013.288	1.062.611	1.029.237	1.024.732
9.3	Til private nonprofit institutioner .....	74.800	79.391	74.125	74.449	56.250
9.4	Til udlandet .....	-	-	-	-	-
9.4.1	Til den danske stat .....	-	-	-	-	-
9.4.2	Til Danmark i øvrigt .....	-	-	-	-	-
9.4.3	Til udland i øvrigt .....	-	-	-	-	-
<b>10</b>	<b>Løbende overførsler i alt (7+8+9)</b> .....	<b>1.162.696</b>	<b>1.168.681</b>	<b>1.218.843</b>	<b>1.209.873</b>	<b>1.187.880</b>
<b>11</b>	<b>Driftsudgifter i alt (6+10)</b> .....	<b>4.615.340</b>	<b>4.686.599</b>	<b>4.928.029</b>	<b>5.178.486</b>	<b>5.425.615</b>
12	Faste nyinvesteringer .....	345.211	385.326	503.345	434.205	409.446
13	Køb af bygninger o.a. eksisterende investeringsgoder i øvrigt .....	22.032	17.819	2.544	3.254	1.963
14	Lagerændring .....	-	-	-	-	-
15	Køb af jord og rettigheder, netto .....	-	-	-	-8.023	-51
<b>16</b>	<b>Kapitalakkumulering i alt (12+13+14+15)</b> .....	<b>367.243</b>	<b>403.145</b>	<b>505.889</b>	<b>429.436</b>	<b>411.358</b>
17	Investeringstilskud og kapitaloverførsler i øvrigt .....	634	9.978	3.815	-	14.400
17.1	Til offentlige kvasiselskaber .....	83	14	-	-	14.400
17.2	Til andre virksomheder .....	-	-	-	-	-
17.3	Til andre offentlige delsektorer .....	-	-	-	-	-
17.3.1	Den statslige sektor i Grønland .....	-	-	-	-	-
17.3.2	Sociale kasser og fonde .....	-	-	-	-	-
17.3.3	Den selvstyrede sektor .....	-	-	-	-	-
17.3.4	Den kommunale sektor .....	-	-	-	-	-
17.4	Til husholdninger .....	-	-	-	-	-
17.5	Til private nonprofit institutioner .....	551	9.964	3.815	-	-
17.6	Til udlandet .....	-	-	-	-	-
17.6.1	Til Danmark .....	-	-	-	-	-
17.6.2	Til udland i øvrigt .....	-	-	-	-	-
<b>18</b>	<b>Kapitaloverførsler i alt (17)</b> .....	<b>634</b>	<b>9.978</b>	<b>3.815</b>	<b>-</b>	<b>14.400</b>
<b>19</b>	<b>Kapitaludgifter (16+18)</b> .....	<b>367.876</b>	<b>413.123</b>	<b>509.704</b>	<b>429.436</b>	<b>425.758</b>
<b>20</b>	<b>Drifts- og kapitaludgifter i alt (11+19)</b> .....	<b>4.983.217</b>	<b>5.099.722</b>	<b>5.437.734</b>	<b>5.607.922</b>	<b>5.851.372</b>

Anm. Opgørelsen er konsolideret, og overførsler mellem de offentlige delsektorer er derfor, i henhold til ENS 1995, ikke medtaget. Derudover er kapitaltilskud til egne kvasiselskaber ikke indeholdt i statistikken. I 2019 udgør kapitaltilskud til kommunernes egne kvasiselskaber 86 mio. kr.

Tabel 1b (fortsat).

## Indtægter i den kommunale sektor, realøkonomisk fordeling

II	Indtægter	2015	2016	2017	2018	2019
		1.000 kr.				
1	Bruttoestindkomst	292.847	299.511	310.256	315.514	323.926
2	Udtræk af indkomst fra offentlige kvasiselskaber	62.333	57.942	62.967	49.749	34.253
3	Renter samt udbytter	15.539	17.321	27.948	29.512	17.167
3.1	Effektive renter m.m.	146	135	5.948	2.089	68
3.2	Udbytter	15.392	17.186	22.000	27.422	17.099
4	Indtægter fra jord og rettigheder m.v.	-	-	-	-	-
4.1	Koncessionsafgifter	-	-	-	-	-
4.2	Andre rettigheder, patenter m.v.	-	-	-	-	-
5	Produktions- og importskatter	-	-	-	-	-
5.1	Importskatter	-	-	-	-	-
5.2	Ensfraftafgifter	-	-	-	-	-
5.3	Andre afgifter	-	-	-	-	-
6	Løbende indkomst- og formueskatter	2.714.565	2.887.882	3.004.559	3.277.948	3.428.328
7	Obligatoriske bidrag til sociale sikringsordninger	-	-	-	-	-
8	Frivillige bidrag til sociale sikringsordninger	-	-	-	-	-
9	Imputerede bidrag til sociale sikringsordninger	-	-	-	-	-
10	Andre løbende overførsler i alt	2.004.993	2.058.808	2.106.169	2.225.726	2.253.780
10.1	Fra andre offentlige delsektorer	2.004.613	2.056.596	2.105.785	2.225.642	2.253.780
10.1.1	Den statslige sektor i Grønland	-	-	-	-	-
10.1.2	De sociale kasser og fonde	-	-	-	-	-
10.1.3	Den selvstyrede sektor	2.004.613	2.056.596	2.105.785	2.225.642	2.253.780
10.1.4	Den kommunale sektor	-	-	-	-	-
10.2	Fra andre indenlandske sektorer	380	2.213	384	84	0
10.3	Fra udlandet	-	-	-	-	-
10.3.1	EU's institutioner	-	-	-	-	-
10.3.2	Udland i øvrigt	-	-	-	-	-
10.3.3	Den danske stat	-	-	-	-	-
10.3.3.1	Bloktilskud m.v.	-	-	-	-	-
10.3.3.2	Refusioner	-	-	-	-	-
<b>11</b>	<b>Driftsindtægter i alt (1+2+3+4+5+6+7+8+9+10)</b>	<b>5.090.277</b>	<b>5.321.464</b>	<b>5.511.899</b>	<b>5.898.448</b>	<b>6.057.454</b>
12	Kapitalskatter	-	-	-	-	-
13	Andre kapitaloverførsler	61.163	43.459	53.118	9.570	25.944
13.1	Fra andre offentlige delsektorer	60.563	43.459	53.093	9.570	25.944
13.1.1	Den statslige sektor i Grønland	-	-	-	-	-
13.1.2	Sociale kasser og fonde	-	-	-	-	-
13.1.3	Den selvstyrede sektor	60.563	43.459	53.093	9.570	25.944
13.1.4	Den kommunale sektor	-	-	-	-	-
13.2	Fra andre indenlandske sektorer	600	-	25	-	-
13.3	Fra udland	-	-	-	-	-
13.3.1	EU's institutioner	-	-	-	-	-
13.3.2	Udland i øvrigt	-	-	-	-	-
13.3.3	Den danske stat	-	-	-	-	-
<b>14</b>	<b>Kapitalindtægter i alt (12+13)</b>	<b>61.163</b>	<b>43.459</b>	<b>53.118</b>	<b>9.570</b>	<b>25.944</b>
<b>15</b>	<b>Drifts- og kapitalindtægter i alt (11+14)</b>	<b>5.151.440</b>	<b>5.364.923</b>	<b>5.565.017</b>	<b>5.908.019</b>	<b>6.083.398</b>
	<b>Driftsoverskud = Bruttoopsparing (II.11-I.11)</b>	<b>474.937</b>	<b>634.866</b>	<b>583.870</b>	<b>719.963</b>	<b>631.840</b>
	<b>Drifts- og kapitaloverskud = Fordringerhvervelse (II.15-I.20)</b>	<b>168.224</b>	<b>265.201</b>	<b>127.283</b>	<b>300.097</b>	<b>232.026</b>



Tabel 1c.

## Udgifter i den selvstyrede sektor, realøkonomisk fordeling

I	Udgifter	2015	2016	2017	2018	2019
		1.000 kr.				
1	Aflønning af ansatte .....	1.747.335	1.810.648	1.880.486	1.929.501	1.979.008
2	Forbrug af fast realkapital .....	285.475	285.997	291.407	293.110	296.868
3	Forbrug i produktionen .....	1.644.228	1.725.577	1.809.252	1.818.063	1.881.423
4	Sociale overførsler i naturalier .....	-	-	-	-	-
5	Salg af varer og tjenester .....	547.701	554.084	617.910	632.056	551.286
<b>6</b>	<b>Konsum i alt (1+2+3+4-5)</b> .....	<b>3.129.338</b>	<b>3.268.139</b>	<b>3.363.235</b>	<b>3.408.618</b>	<b>3.606.013</b>
7	Renter m.v. ....	17.736	16.544	13.885	15.381	13.295
8	Subsidier .....	408.246	382.795	378.147	435.718	430.921
8.1	Til offentlige kvasiselskaber .....	51.061	39.650	27.745	85.414	78.497
8.2	Til andre virksomheder .....	357.185	343.145	350.402	350.304	352.423
9	Andre løbende overførsler .....	2.370.823	2.442.083	2.386.892	2.573.681	2.568.430
9.1	Til andre offentlige delsektorer .....	1.925.721	1.997.721	2.047.137	2.203.910	2.247.663
9.1.1	Den statslige sektor i Grønland .....	-	-	-	-	-
9.1.2	Sociale kasser og fonde .....	-	-	-	-	-
9.1.3	Den selvstyrede sektor .....	-	-	-	-	-
9.1.4	Den kommunale sektor .....	1.925.721	1.997.721	2.047.137	2.203.910	2.247.663
9.2	Til husholdninger .....	324.818	313.171	197.506	223.104	190.118
9.3	Til private nonprofit institutioner .....	120.284	131.192	142.250	146.667	130.649
9.4	Til udlandet .....	-	-	-	-	-
9.4.1	Til den danske stat .....	-	-	-	-	-
9.4.2	Til Danmark i øvrigt .....	-	-	-	-	-
9.4.3	Til udland i øvrigt .....	-	-	-	-	-
<b>10</b>	<b>Løbende overførsler i alt (7+8+9)</b> .....	<b>2.796.805</b>	<b>2.841.422</b>	<b>2.778.924</b>	<b>3.024.781</b>	<b>3.012.646</b>
<b>11</b>	<b>Driftsudgifter i alt (6+10)</b> .....	<b>5.926.143</b>	<b>6.109.560</b>	<b>6.142.158</b>	<b>6.433.399</b>	<b>6.618.660</b>
12	Faste nyinvesteringer .....	269.048	223.548	361.813	322.993	288.746
13	Køb af bygninger o.a. eksisterende investeringsgoder i øvrigt .....	-16.000	20.075	-	6.995	-7.958
14	Lagerændring .....	-	-	-	-	-
15	Køb af jord og rettigheder, netto .....	-	-	-	-	-38.000
<b>16</b>	<b>Kapitalakkumulering i alt (12+13+14+15)</b> .....	<b>253.048</b>	<b>243.623</b>	<b>361.813</b>	<b>329.988</b>	<b>242.788</b>
17	Investeringstilskud og kapitaloverførsler i øvrigt .....	217.781	128.532	203.104	239.276	69.180
17.1	Til offentlige kvasiselskaber .....	1.000	-	-	-	-
17.2	Til andre virksomheder .....	816	804	745	97.258	151
17.3	Til andre offentlige delsektorer .....	139.456	102.334	111.741	31.302	32.061
17.3.1	Den statslige sektor i Grønland .....	-	-	-	-	-
17.3.2	Sociale kasser og fonde .....	-	-	-	-	-
17.3.3	Den selvstyrede sektor .....	-	-	-	-	-
17.3.4	Den kommunale sektor .....	139.456	102.334	111.741	31.302	32.061
17.4	Til husholdninger .....	76.509	25.395	90.618	110.716	36.969
17.5	Til private nonprofit institutioner .....	-	-	-	-	-
17.6	Til udlandet .....	-	-	-	-	-
17.6.1	Til Danmark .....	-	-	-	-	-
17.6.2	Til udland i øvrigt .....	-	-	-	-	-
<b>18</b>	<b>Kapitaloverførsler i alt (17)</b> .....	<b>217.781</b>	<b>128.532</b>	<b>203.104</b>	<b>239.276</b>	<b>69.180</b>
<b>19</b>	<b>Kapitaludgifter (16+18)</b> .....	<b>470.829</b>	<b>372.155</b>	<b>564.917</b>	<b>569.265</b>	<b>311.968</b>
<b>20</b>	<b>Drifts- og kapitaludgifter i alt (11+19)</b> .....	<b>6.396.972</b>	<b>6.481.716</b>	<b>6.707.076</b>	<b>7.002.663</b>	<b>6.930.628</b>

Anm. Opgørelsen er konsolideret, og overførsler mellem de offentlige delsektorer er derfor, i henhold til ENS 1995, ikke medtaget. Derudover er kapitaltilskud til egne kvasiselskaber ikke indeholdt i statistikken. I 2019 udgør kapitaltilskud til selvstyrets egne kvasiselskaber 6 mio. kr.

**Tabel 1c (fortsat). Indtægter i den selvstyrede sektor, realøkonomisk fordeling**

II	Indtægter	2015	2016	2017	2018	2019
		1.000 kr.				
1	Bruttoestindkomst .....	285.475	285.997	291.407	293.110	296.868
2	Udtræk af indkomst fra offentlige kvasiselskaber .....	53.218	54.438	54.101	48.486	38.985
3	Renter samt udbytter .....	289.374	351.128	315.163	383.579	873.250
3.1	<i>Effektive renter m.m.</i> .....	<i>143.303</i>	<i>131.266</i>	<i>125.379</i>	<i>100.772</i>	<i>186.997</i>
3.2	<i>Udbytter</i> .....	<i>146.072</i>	<i>219.861</i>	<i>189.784</i>	<i>282.808</i>	<i>686.254</i>
4	Indtægter fra jord og rettigheder m.v. ....	-	-	-	-	-
4.1	<i>Koncessionsafgifter</i> .....	-	-	-	-	-
4.2	<i>Andre rettigheder, patenter m.v.</i> .....	-	-	-	-	-
5	Produktions- og importskatter .....	909.119	1.026.969	1.043.948	1.200.686	1.207.097
5.1	<i>Importskatter</i> .....	<i>445.011</i>	<i>499.111</i>	<i>488.749</i>	<i>477.874</i>	<i>520.485</i>
5.2	<i>Ensfraftafgifter</i> .....	-	-	-	-	-
5.3	<i>Andre afgifter</i> .....	<i>464.109</i>	<i>527.859</i>	<i>555.199</i>	<i>722.812</i>	<i>686.612</i>
6	Løbende indkomst- og formueskatter .....	1.143.106	1.299.198	1.275.445	1.758.060	1.190.419
7	Obligatoriske bidrag til sociale sikringsordninger .....	-	-	-	-	-
8	Frivillige bidrag til sociale sikringsordninger .....	-	-	-	-	-
9	Imputerede bidrag til sociale sikringsordninger .....	-	-	-	-	-
10	Andre løbende overførsler i alt .....	4.038.701	4.024.997	4.113.512	4.186.656	4.287.182
10.1	Fra andre offentlige delsektorer .....	-	-	-	-	88.000
10.1.1	<i>Den statslige sektor i Grønland</i> .....	-	-	-	-	<i>88.000</i>
10.1.2	<i>De sociale kasser og fonde</i> .....	-	-	-	-	-
10.1.3	<i>Den selvstyrede sektor</i> .....	-	-	-	-	-
10.1.4	<i>Den kommunale sektor</i> .....	-	-	-	-	-
10.2	Fra andre indenlandske sektorer .....	-	-	-	-	-
10.3	Fra udlandet .....	4.038.701	4.024.997	4.113.512	4.186.656	4.199.182
10.3.1	EU's institutioner .....	342.923	334.359	348.444	354.131	341.882
10.3.2	Udland i øvrigt .....	-	-	-	-	-
10.3.3	Den danske stat .....	3.695.777	3.690.638	3.765.068	3.832.525	3.857.300
10.3.3.1	<i>Bloktilskud m.v.</i> .....	<i>3.695.777</i>	<i>3.690.638</i>	<i>3.765.068</i>	<i>3.832.525</i>	<i>3.857.300</i>
10.3.3.2	<i>Refusioner</i> .....	-	-	-	-	-
<b>11</b>	<b>Driftsindtægter i alt (1+2+3+4+5+6+7+8+9+10)</b> .....	<b>6.718.994</b>	<b>7.042.727</b>	<b>7.093.575</b>	<b>7.870.577</b>	<b>7.893.802</b>
12	Kapitalskatter .....	-	-	-	-	-
13	Andre kapitaloverførsler .....	-	19.824	-	-	-
13.1	Fra andre offentlige delsektorer .....	-	-	-	-	-
13.1.1	<i>Den statslige sektor i Grønland</i> .....	-	-	-	-	-
13.1.2	<i>Sociale kasser og fonde</i> .....	-	-	-	-	-
13.1.3	<i>Den selvstyrede sektor</i> .....	-	-	-	-	-
13.1.4	<i>Den kommunale sektor</i> .....	-	-	-	-	-
13.2	Fra andre indenlandske sektorer .....	-	19.824	-	-	-
13.3	Fra udland .....	-	-	-	-	-
13.3.1	<i>EU's institutioner</i> .....	-	-	-	-	-
13.3.2	<i>Udland i øvrigt</i> .....	-	-	-	-	-
13.3.3	<i>Den danske stat</i> .....	-	-	-	-	-
<b>14</b>	<b>Kapitalindtægter i alt (12+13)</b> .....	-	<b>19.824</b>	-	-	-
<b>15</b>	<b>Drifts- og kapitalindtægter i alt (11+14)</b> .....	<b>6.718.994</b>	<b>7.062.551</b>	<b>7.093.575</b>	<b>7.870.577</b>	<b>7.893.802</b>
	<b>Driftsoverskud = Bruttoopsparing (II.11-I.11)</b> .....	<b>792.851</b>	<b>933.166</b>	<b>951.417</b>	<b>1.437.178</b>	<b>1.275.142</b>
	<b>Drifts- og kapitaloverskud =</b> <b>Fordringserhvervelse</b> <b>(II.15-I.20)</b> .....	<b>322.022</b>	<b>580.835</b>	<b>386.500</b>	<b>867.913</b>	<b>963.174</b>

Tabel 1d.

## Udgifter i den statslige sektor, realøkonomisk fordeling

I	Udgifter	2015	2016	2017	2018	2019
1.000 kr.						
1	Aflønning af ansatte .....	440.858	468.989	459.515	502.460	584.828
2	Forbrug af fast realkapital .....	13.298	12.897	12.489	11.996	11.695
3	Forbrug i produktionen .....	558.976	782.384	817.223	840.088	838.485
4	Sociale overførsler i naturalier .....	-	-	-	-	-
5	Salg af varer og tjenester .....	126.355	97.975	126.187	138.721	138.948
<b>6</b>	<b>Konsum i alt (1+2+3+4-5)</b> .....	<b>886.777</b>	<b>1.166.296</b>	<b>1.163.040</b>	<b>1.215.823</b>	<b>1.296.060</b>
7	Renter m.v. ....	-	-	-	-	-
8	Subsidier .....	-	-	-	-	-
8.1	Til offentlige kvasiselskaber .....	-	-	-	-	-
8.2	Til andre virksomheder .....	-	-	-	-	-
9	Andre løbende overførsler .....	-	-	-	-	88.000
9.1	Til andre offentlige delsektorer .....	-	-	-	-	88.000
9.1.1	Den statslige sektor i Grønland .....	-	-	-	-	-
9.1.2	Sociale kasser og fonde .....	-	-	-	-	-
9.1.3	Den selvstyrede sektor .....	-	-	-	-	88.000
9.1.4	Den kommunale sektor .....	-	-	-	-	-
9.2	Til husholdninger .....	-	-	-	-	-
9.3	Til private nonprofit institutioner .....	-	-	-	-	-
9.4	Til udlandet .....	-	-	-	-	-
9.4.1	Til den danske stat .....	-	-	-	-	-
9.4.2	Til Danmark i øvrigt .....	-	-	-	-	-
9.4.3	Til udland i øvrigt .....	-	-	-	-	-
<b>10</b>	<b>Løbende overførsler i alt (7+8+9)</b> .....	<b>-</b>	<b>-</b>	<b>-</b>	<b>-</b>	<b>88.000</b>
<b>11</b>	<b>Driftsudgifter i alt (6+10)</b> .....	<b>886.777</b>	<b>1.166.296</b>	<b>1.163.040</b>	<b>1.215.823</b>	<b>1.384.060</b>
12	Faste nyinvesteringer .....	24.565	727	-	-	120
13	Køb af bygninger o.a. eksisterende investeringsgoder i øvrigt .....	-	-	-	-	-
14	Lagerændring .....	-	-	-	-	-
15	Køb af jord og rettigheder, netto .....	-	-	-	-	-
<b>16</b>	<b>Kapitalakkumulering i alt (12+13+14+15)</b> .....	<b>24.565</b>	<b>727</b>	<b>-</b>	<b>-</b>	<b>120</b>
17	Investeringsstilskud og kapitaloverførsler i øvrigt .....	-	-	-	-	-
17.1	Til offentlige kvasiselskaber .....	-	-	-	-	-
17.2	Til andre virksomheder .....	-	-	-	-	-
17.3	Til andre offentlige delsektorer .....	-	-	-	-	-
17.3.1	Den statslige sektor i Grønland .....	-	-	-	-	-
17.3.2	Sociale kasser og fonde .....	-	-	-	-	-
17.3.3	Den selvstyrede sektor .....	-	-	-	-	-
17.3.4	Den kommunale sektor .....	-	-	-	-	-
17.4	Til husholdninger .....	-	-	-	-	-
17.5	Til private nonprofit institutioner .....	-	-	-	-	-
17.6	Til udlandet .....	-	-	-	-	-
17.6.1	Til Danmark .....	-	-	-	-	-
17.6.2	Til udland i øvrigt .....	-	-	-	-	-
<b>18</b>	<b>Kapitaloverførsler i alt (17)</b> .....	<b>-</b>	<b>-</b>	<b>-</b>	<b>-</b>	<b>-</b>
<b>19</b>	<b>Kapitaludgifter (16+18)</b> .....	<b>24.565</b>	<b>727</b>	<b>-</b>	<b>-</b>	<b>120</b>
<b>20</b>	<b>Drifts- og kapitaludgifter i alt (11+19)</b> .....	<b>911.343</b>	<b>1.167.023</b>	<b>1.163.040</b>	<b>1.215.823</b>	<b>1.384.180</b>

Tabel 1d (fortsat).

## Indtægter i den statslige sektor, realøkonomisk fordeling

II	Indtægter	2015	2016	2017	2018	2019
		1.000 kr.				
1	Bruttoestindkomst .....	13.298	12.897	12.489	11.996	11.695
2	Udtræk af indkomst fra offentlige kvasiselskaber .....	-	-	-	-	-
3	Renter samt udbytter .....	-	-	-	-	-
3.1	Effektive renter m.m. ....	-	-	-	-	-
3.2	Udbytter .....	-	-	-	-	-
4	Indtægter fra jord og rettigheder m.v. ....	-	-	-	-	-
4.1	Koncessionsafgifter .....	-	-	-	-	-
4.2	Andre rettigheder, patenter m.v. ....	-	-	-	-	-
5	Produktions- og importskatter .....	-	-	-	-	-
5.1	Importskatter .....	-	-	-	-	-
5.2	Ensfraftafgifter .....	-	-	-	-	-
5.3	Andre afgifter .....	-	-	-	-	-
6	Løbende indkomst- og formueskatter .....	-	-	-	-	-
7	Obligatoriske bidrag til sociale sikringsordninger .....	-	-	-	-	-
8	Frivillige bidrag til sociale sikringsordninger .....	-	-	-	-	-
9	Imputerede bidrag til sociale sikringsordninger .....	-	-	-	-	-
10	Andre løbende overførsler i alt .....	898.045	1.154.126	1.150.551	1.203.827	1.372.485
10.1	Fra andre offentlige delsektorer .....	-	-	-	-	-
10.1.1	Den statslige sektor i Grønland .....	-	-	-	-	-
10.1.2	De sociale kasser og fonde .....	-	-	-	-	-
10.1.3	Den selvstyrede sektor .....	-	-	-	-	-
10.1.4	Den kommunale sektor .....	-	-	-	-	-
10.2	Fra andre indenlandske sektorer .....	-	-	-	-	-
10.3	Fra udlandet .....	898.045	1.154.126	1.150.551	1.203.827	1.372.485
10.3.1	EU's institutioner .....	-	-	-	-	-
10.3.2	Udland i øvrigt .....	-	-	-	-	-
10.3.3	Den danske stat .....	898.045	1.154.126	1.150.551	1.203.827	1.372.485
10.3.3.1	Bloktilskud m.v. ....	-	-	-	-	-
10.3.3.2	Refusioner .....	898.045	1.154.126	1.150.551	1.203.827	1.372.485
<b>11</b>	<b>Driftsindtægter i alt (1+2+3+4+5+6+7+8+9+10)</b> .....	<b>911.343</b>	<b>1.167.023</b>	<b>1.163.040</b>	<b>1.215.823</b>	<b>1.384.180</b>
12	Kapitalskatter .....	-	-	-	-	-
13	Andre kapitaloverførsler .....	-	-	-	-	-
13.1	Fra andre offentlige delsektorer .....	-	-	-	-	-
13.1.1	Den statslige sektor i Grønland .....	-	-	-	-	-
13.1.2	Sociale kasser og fonde .....	-	-	-	-	-
13.1.3	Den selvstyrede sektor .....	-	-	-	-	-
13.1.4	Den kommunale sektor .....	-	-	-	-	-
13.2	Fra andre indenlandske sektorer .....	-	-	-	-	-
13.3	Fra udland .....	-	-	-	-	-
13.3.1	EU's institutioner .....	-	-	-	-	-
13.3.2	Udland i øvrigt .....	-	-	-	-	-
13.3.3	Den danske stat .....	-	-	-	-	-
<b>14</b>	<b>Kapitalindtægter i alt (12+13)</b> .....	<b>-</b>	<b>-</b>	<b>-</b>	<b>-</b>	<b>-</b>
<b>15</b>	<b>Drifts- og kapitalindtægter i alt (11+14)</b> .....	<b>911.343</b>	<b>1.167.023</b>	<b>1.163.040</b>	<b>1.215.823</b>	<b>1.384.180</b>
	<b>Driftsoverskud = Bruttoopsparing (II.11-I.11)</b> ....	<b>24.565</b>	<b>727</b>	<b>-</b>	<b>-</b>	<b>120</b>
	<b>Drifts- og kapitaloverskud =</b>					
	<b>Fordringserhvervelse</b>					
	<b>(II.15-I.20)</b> .....	<b>-</b>	<b>-</b>	<b>-</b>	<b>-</b>	<b>-</b>

Tabel 2a.

## Udgifter i offentlig forvaltning og service, funktionel fordeling

	2015	2016	2017	2018	2019
	1.000 kr.				
<b>1-11 I alt</b>	<b>10.226.354</b>	<b>10.648.406</b>	<b>11.148.971</b>	<b>11.591.195</b>	<b>11.798.456</b>
<b>1. Generelle offentlige tjenester</b>	<b>1.260.918</b>	<b>1.343.921</b>	<b>1.464.169</b>	<b>1.548.087</b>	<b>1.594.526</b>
1.1 Udøvende og lovgivende organer, skatte- og finansvæsen	920.178	983.476	1.073.329	1.194.002	1.209.520
1.2 Økonomisk bistand til udlande	-	-	-	-	-
1.3 Generelle tjenester	168.323	246.438	250.652	230.479	243.116
1.4 Grundforskning og F & U inden for generelle offentlige tjenester	53.635	46.861	51.571	58.993	70.814
1.5 Generelle offentlige tjenester m.v.	41.289	45.352	70.076	39.697	52.253
1.6 Transaktioner i forb. med offentlig gæld og overførsler af generel art	77.494	21.794	18.541	24.916	18.824
<b>2. Forsvar</b>	<b>169.384</b>	<b>188.938</b>	<b>211.523</b>	<b>214.917</b>	<b>261.372</b>
2.1 Militære forsvar m.v.	164.911	185.638	208.716	212.486	258.770
2.2 Civilforsvar	4.473	3.300	2.807	2.431	2.602
<b>3. Offentlig orden og sikkerhed</b>	<b>647.800</b>	<b>846.085</b>	<b>860.563</b>	<b>911.297</b>	<b>942.235</b>
3.1 Politi	416.843	619.277	633.238	666.811	662.699
3.2 Brandvæsen	50.307	53.146	53.340	59.153	66.526
3.3 Domstole	99.781	94.828	96.184	96.035	102.128
3.4 Fængsler	80.868	78.834	77.801	89.298	110.882
3.5 Offentlig orden og sikkerhed m.v.	-	-	-	-	-
<b>4. Økonomiske anliggender</b>	<b>933.662</b>	<b>978.736</b>	<b>1.053.995</b>	<b>1.164.928</b>	<b>1.214.559</b>
4.1 Generelle anliggender indenfor økonomi, handel og arbejdsmarked	30.866	28.006	23.917	29.787	30.155
4.2 Landbrug, skovbrug, fiskeri og jagt	99.873	122.973	127.464	147.129	151.179
4.3 Brændstof og energi	37.140	26.576	16.218	75.226	65.413
4.4 Råstofudvinding, fremstillingsvirk. og bygge- og anlægsvirk.	122.756	110.952	108.954	114.950	126.372
4.5 Transport, kommunikation og andre erhverv	459.983	520.335	597.019	581.223	553.315
4.6 F & U i emner inden for økonomi	68.447	60.196	65.228	71.655	160.579
4.7 Økonomiske anliggender m.v.	114.598	109.698	115.195	144.959	127.547
<b>5. Miljøbeskyttelse</b>	<b>246.546</b>	<b>265.564</b>	<b>211.348</b>	<b>233.775</b>	<b>255.757</b>
5.1 Affalds- og spildevandshåndtering, foreningsbekæmpelse	162.614	182.445	164.037	174.445	181.978
5.2 Beskyttelse af biodiversitet og landskab	-	400	-	-	-
5.3 Miljøbeskyttelse m.v.	83.931	82.719	47.311	59.330	73.779
<b>6. Boliger og offentlige faciliteter</b>	<b>193.738</b>	<b>182.501</b>	<b>212.669</b>	<b>204.296</b>	<b>189.928</b>
6.1 Boligbyggeri	126.367	68.445	108.505	71.065	73.251
6.2 By- og egnsudvikling	24.240	58.784	67.366	92.579	80.461
6.3 Boliger og offentlige faciliteter m.v.	43.131	55.272	36.798	40.651	36.217
<b>7. Sundhedsvæsen</b>	<b>1.401.073</b>	<b>1.454.842</b>	<b>1.557.979</b>	<b>1.657.686</b>	<b>1.648.379</b>
7.1 Medicinske produkter, apparater og udstyr	49.688	47.259	43.263	44.069	40.507
7.2 Ambulant behandling	702.629	716.752	743.858	753.796	757.207
7.3 Hospitalstjenester	577.076	618.404	695.945	785.007	781.128
7.4 F & U inden for sundhedsvæsen	-	-	-	-	-
7.5 Sundhedsvæsen m.v.	71.681	72.427	74.913	74.813	69.537
<b>8. Fritid, kultur og religion</b>	<b>397.121</b>	<b>432.343</b>	<b>450.233</b>	<b>470.372</b>	<b>432.040</b>
8.1 Fritids- og sportstjenester	76.196	85.050	100.906	115.319	83.015
8.2 Kulturtjenester	205.764	226.847	223.219	231.737	218.230
8.3 Religiøse og andre organisationer	69.206	73.685	72.757	78.787	76.777
8.4 Fritid, kultur og religion m.v.	45.955	46.761	53.350	44.529	54.018
<b>9. Undervisning</b>	<b>2.018.429</b>	<b>2.020.305</b>	<b>2.058.381</b>	<b>2.034.927</b>	<b>2.056.889</b>
9.1 Folkeskolen og lign.	783.158	796.830	796.294	828.787	867.072
9.2 Ungdomsuddannelsesniveau	666.979	677.345	734.823	674.185	690.267
9.3 Højere og videregående uddannelse	187.285	188.925	188.088	204.232	183.120
9.4 Undervisning uden for niveauplacering	61.801	56.520	53.767	56.723	51.382
9.5 Undervisning m.v.	319.206	300.685	285.409	271.000	265.048
<b>10. Social beskyttelse</b>	<b>2.957.684</b>	<b>2.935.172</b>	<b>3.068.112</b>	<b>3.150.911</b>	<b>3.202.770</b>
10.1 Sygdom og invaliditet	496.208	526.123	543.006	531.976	529.866
10.2 Alderdom	1.128.781	1.132.517	1.077.418	1.102.523	1.116.039
10.3 Familie og børn	933.813	944.069	1.062.068	1.145.849	1.232.397
10.4 Arbejdsløshed	30.175	21.682	27.785	17.080	13.898
10.5 Bolig	163.234	127.831	128.071	118.460	104.252
10.6 Sociale ydelser i.a.n.	172.606	144.825	141.949	122.381	101.394
10.7 Social beskyttelse m.v.	32.868	38.124	87.815	112.643	104.925

Anm. Opgørelsen er konsolideret, og overførsler mellem de offentlige delsektorer er derfor, i henhold til ENS 1995, ikke medtaget. Derudover er kapitaltilskud til egne kvasiselskaber ikke indeholdt i statistikken. I 2019 udgør kapitaltilskud til egne kvasiselskaber 92 mio. kr.

Tabel 2b.

## Udgifter i den kommunale sektor, funktionel fordeling

	2015	2016	2017	2018	2019
	1.000 kr.				
<b>1-11 I alt</b>	<b>4.983.217</b>	<b>5.099.722</b>	<b>5.437.734</b>	<b>5.607.922</b>	<b>5.851.372</b>
<b>1. Generelle offentlige tjenester</b>	<b>713.574</b>	<b>733.148</b>	<b>825.826</b>	<b>815.700</b>	<b>970.807</b>
1.1 Udøvende og lovgivende organer, skatte- og finansvæsen	617.242	680.187	727.957	749.445	895.724
1.2 Økonomisk bistand til udlande	-	-	-	-	-
1.3 Generelle tjenester	2.404	8.640	25.414	11.127	16.865
1.4 Grundforskning og F & U inden for generelle offentlige tjenester	-	-	-	-	-
1.5 Generelle offentlige tjenester m.v.	32.930	39.436	68.209	48.665	51.042
1.6 Transaktioner i forb. med offentlig gæld og overførsler af generel art	60.997	4.885	4.246	6.463	7.177
<b>2. Forsvar</b>	<b>-</b>	<b>-</b>	<b>-</b>	<b>-</b>	<b>-</b>
2.1 Militære forsvar m.v.	-	-	-	-	-
2.2 Civilforsvar	-	-	-	-	-
<b>3. Offentlig orden og sikkerhed</b>	<b>50.305</b>	<b>53.144</b>	<b>53.338</b>	<b>59.152</b>	<b>66.524</b>
3.1 Politi	-	-	-	-	-
3.2 Brandvæsen	50.305	53.144	53.338	59.152	66.524
3.3 Domstole	-	-	-	-	-
3.4 Fængsler	-	-	-	-	-
3.5 Offentlig orden og sikkerhed m.v.	-	-	-	-	-
<b>4. Økonomiske anliggender</b>	<b>258.335</b>	<b>250.449</b>	<b>276.462</b>	<b>324.405</b>	<b>308.815</b>
4.1 Generelle anliggender indenfor økonomi, handel og arbejdsmarked	6.969	2.805	2.656	5.692	5.138
4.2 Landbrug, skovbrug, fiskeri og jagt	1.930	1.969	2.083	1.862	1.819
4.3 Brændstof og energi	252	32	2	2	2
4.4 Råstofudvinding, fremstillingsvirk. og bygge- og anlægsvirk.	77.205	67.455	62.493	78.150	86.262
4.5 Transport, kommunikation og andre erhverv	120.363	139.843	165.753	176.537	168.483
4.6 F & U i emner inden for økonomi	-	-	-	-	-
4.7 Økonomiske anliggender m.v.	51.615	38.346	43.476	62.163	47.111
<b>5. Miljøbeskyttelse</b>	<b>163.734</b>	<b>175.136</b>	<b>155.944</b>	<b>178.768</b>	<b>189.255</b>
5.1 Affalds- og spildevandshåndtering, forureningsbekæmpelse	147.129	167.178	148.856	159.286	166.326
5.2 Beskyttelse af biodiversitet og landskab	-	-	-	-	-
5.3 Miljøbeskyttelse m.v.	16.605	7.958	7.089	19.482	22.929
<b>6. Boliger og offentlige faciliteter</b>	<b>74.860</b>	<b>112.823</b>	<b>158.116</b>	<b>124.881</b>	<b>112.185</b>
6.1 Boligbyggeri	43.871	47.324	84.066	30.081	33.236
6.2 By- og egnsudvikling	19.157	53.865	62.603	86.123	70.557
6.3 Boliger og offentlige faciliteter m.v.	11.832	11.634	11.447	8.678	8.392
<b>7. Sundhedsvæsen</b>	<b>-</b>	<b>-</b>	<b>-</b>	<b>-</b>	<b>-</b>
7.1 Medicinske produkter, apparater og udstyr	-	-	-	-	-
7.2 Ambulant behandling	-	-	-	-	-
7.3 Hospitalstjenester	-	-	-	-	-
7.4 F & U inden for sundhedsvæsen	-	-	-	-	-
7.5 Sundhedsvæsen m.v.	-	-	-	-	-
<b>8. Fritid, kultur og religion</b>	<b>154.802</b>	<b>184.349</b>	<b>205.910</b>	<b>210.125</b>	<b>180.045</b>
8.1 Fritids- og sportstjenester	61.334	70.057	91.313	106.699	70.430
8.2 Kulturtjenester	48.693	59.740	59.049	58.107	55.708
8.3 Religiøse og andre organisationer	4.539	11.351	7.723	7.257	6.666
8.4 Fritid, kultur og religion m.v.	40.236	43.201	47.825	38.061	47.241
<b>9. Undervisning</b>	<b>888.806</b>	<b>905.683</b>	<b>943.111</b>	<b>974.016</b>	<b>1.017.935</b>
9.1 Folkeskolen og lign.	747.708	759.867	756.503	787.094	824.323
9.2 Ungdomsuddannelsesniveau	88.929	92.347	137.480	143.554	152.781
9.3 Højere og videregående uddannelse	1.714	2.979	1.106	-	-
9.4 Undervisning uden for niveauplacering	11.929	12.248	12.538	10.370	7.449
9.5 Undervisning m.v.	38.526	38.241	35.484	32.998	33.382
<b>10. Social beskyttelse</b>	<b>2.678.802</b>	<b>2.684.990</b>	<b>2.819.025</b>	<b>2.920.874</b>	<b>3.005.805</b>
10.1 Sygdom og invaliditet	477.224	483.595	489.871	489.176	485.320
10.2 Alderdom	1.019.075	1.040.959	1.075.470	1.074.111	1.123.029
10.3 Familie og børn	899.250	910.224	1.021.847	1.094.415	1.147.735
10.4 Arbejdsløshed	30.175	21.682	27.785	17.080	13.898
10.5 Bolig	111.973	111.753	95.516	99.351	98.982
10.6 Sociale ydelser i.a.n.	141.103	116.776	108.535	109.146	98.726
10.7 Social beskyttelse m.v.	1	1	1	37.595	38.114

Anm. Opgørelsen er konsolideret, og overførsler mellem de offentlige delsektorer er derfor, i henhold til ENS 1995, ikke medtaget. Derudover er kapitaltilskud til egne kvasiselskaber ikke indeholdt i statistikken. I 2019 udgør kapitaltilskud til kommunernes egne kvasiselskaber 86 mio. kr.

Tabel 2c.

## Udgifter i den selvstyrede sektor, funktionel fordeling

	2015	2016	2017	2018	2019
	1.000 kr.				
<b>1-11 I alt</b>	<b>6.396.972</b>	<b>6.481.716</b>	<b>6.707.076</b>	<b>7.002.663</b>	<b>6.930.628</b>
<b>1. Generelle offentlige tjenester</b>	<b>1.774.920</b>	<b>1.874.145</b>	<b>1.898.033</b>	<b>2.175.349</b>	<b>2.029.076</b>
1.1 Udøvende og lovgivende organer, skatte- og finansvæsen	292.850	293.053	335.101	433.437	303.284
1.2 Økonomisk bistand til udlande	-	-	-	-	-
1.3 Generelle tjenester	165.920	237.798	225.239	219.352	226.250
1.4 Grundforskning og F & U inden for generelle offentlige tjenester	17.300	15.303	16.130	16.421	18.560
1.5 Generelle offentlige tjenester m.v.	8.359	5.916	1.867	-8.968	1.211
1.6 Transaktioner i forb. med offentlig gæld og overførsler af generel art	1.290.491	1.322.076	1.319.696	1.515.108	1.479.770
<b>2. Forsvar</b>	<b>-</b>	<b>-</b>	<b>-</b>	<b>-</b>	<b>-</b>
2.1 Militære forsvar m.v.	-	-	-	-	-
2.2 Civilforsvar	-	-	-	-	-
<b>3. Offentlig orden og sikkerhed</b>	<b>980</b>	<b>1.236</b>	<b>1.266</b>	<b>1.678</b>	<b>1.272</b>
3.1 Politi	978	1.234	1.264	1.676	1.271
3.2 Brandvæsen	2	2	2	2	2
3.3 Domstole	-	-	-	-	-
3.4 Fængsler	-	-	-	-	-
3.5 Offentlig orden og sikkerhed m.v.	-	-	-	-	-
<b>4. Økonomiske anliggender</b>	<b>639.049</b>	<b>626.496</b>	<b>692.670</b>	<b>755.350</b>	<b>831.731</b>
4.1 Generelle anliggender indenfor økonomi, handel og arbejdsmarked	28.083	4.032	3.410	2.322	3.384
4.2 Landbrug, skovbrug, fiskeri og jagt	98.347	121.410	125.380	145.267	149.360
4.3 Brændstof og energi	36.888	26.544	16.217	75.224	65.411
4.4 Råstofudvinding, fremstillingsvirk. og bygge- og anlægsvirk.	45.441	43.391	46.359	36.701	39.989
4.5 Transport, kommunikation og andre erhverv	303.247	296.454	361.339	337.798	328.949
4.6 F & U i emner inden for økonomi	64.060	63.312	68.246	75.241	164.203
4.7 Økonomiske anliggender m.v.	62.983	71.353	71.719	82.796	80.435
<b>5. Miljøbeskyttelse</b>	<b>77.900</b>	<b>70.458</b>	<b>70.529</b>	<b>68.102</b>	<b>67.888</b>
5.1 Affalds- og spildevandshåndtering, foreningsbekæmpelse	49.209	37.109	40.716	38.458	37.989
5.2 Beskyttelse af biodiversitet og landskab	-	400	-	-	-
5.3 Miljøbeskyttelse m.v.	28.691	32.949	29.813	29.644	29.899
<b>6. Boliger og offentlige faciliteter</b>	<b>118.878</b>	<b>69.677</b>	<b>54.553</b>	<b>79.414</b>	<b>77.752</b>
6.1 Boligbyggeri	82.496	21.121	24.439	40.985	40.015
6.2 By- og egnsudvikling	5.083	4.919	4.763	6.456	9.904
6.3 Boliger og offentlige faciliteter m.v.	31.299	43.638	25.351	31.973	27.834
<b>7. Sundhedsvæsen</b>	<b>1.401.033</b>	<b>1.454.803</b>	<b>1.557.942</b>	<b>1.657.650</b>	<b>1.648.652</b>
7.1 Medicinske produkter, apparater og udstyr	49.688	47.259	43.263	44.069	40.507
7.2 Ambulant behandling	702.629	716.752	743.858	753.796	757.514
7.3 Hospitalstjenester	577.076	618.404	695.945	785.007	781.128
7.4 F & U inden for sundhedsvæsen	-	-	-	-	-
7.5 Sundhedsvæsen m.v.	71.641	72.389	74.875	74.777	69.502
<b>8. Fritid, kultur og religion</b>	<b>242.934</b>	<b>248.445</b>	<b>243.961</b>	<b>264.182</b>	<b>254.465</b>
8.1 Fritids- og sportstjenester	14.862	14.993	9.593	8.620	12.585
8.2 Kulturtjenester	157.429	167.557	163.809	174.242	160.814
8.3 Religiøse og andre organisationer	64.668	62.334	65.034	71.530	70.111
8.4 Fritid, kultur og religion m.v.	5.976	3.561	5.525	9.790	10.955
<b>9. Undervisning</b>	<b>1.275.463</b>	<b>1.274.000</b>	<b>1.276.037</b>	<b>1.149.309</b>	<b>1.141.242</b>
9.1 Folkeskolen og lign.	142.066	138.873	115.016	56.938	66.253
9.2 Ungdomsuddannelsesniveau	617.274	642.465	682.885	603.644	616.270
9.3 Højere og videregående uddannelse	185.571	185.946	186.982	204.232	183.120
9.4 Undervisning uden for niveauplacering	49.872	44.272	41.229	46.353	43.933
9.5 Undervisning m.v.	280.680	262.444	249.925	238.142	231.666
<b>10. Social beskyttelse</b>	<b>865.815</b>	<b>862.455</b>	<b>912.086</b>	<b>851.629</b>	<b>878.550</b>
10.1 Sygdom og invaliditet	29.852	53.753	64.133	48.932	50.233
10.2 Alderdom	531.656	540.350	498.322	500.926	511.712
10.3 Familie og børn	124.414	123.967	142.837	135.470	174.807
10.4 Arbejdsløshed	-	-	-	-	-
10.5 Bolig	115.063	76.667	85.536	78.017	60.307
10.6 Sociale ydelser i.a.n.	31.963	29.593	33.444	13.235	14.234
10.7 Social beskyttelse m.v.	32.867	38.123	87.814	75.048	67.256

Anm. Opgørelsen er konsolideret, og overførsler mellem de offentlige delsektorer er derfor, i henhold til ENS 1995, ikke medtaget. Derudover er kapitaltilskud til egne kvasiselskaber ikke indeholdt i statistikken. I 2019 udgør kapitaltilskud til selvstyrets egne kvasiselskaber 6 mio. kr.

Tabel 2d.

## Udgifter i den statslige sektor, funktionel fordeling

	2015	2016	2017	2018	2019
	1.000 kr.				
<b>1-11 I alt</b>	<b>911.343</b>	<b>1.167.023</b>	<b>1.163.040</b>	<b>1.215.823</b>	<b>1.384.180</b>
<b>1. Generelle offentlige tjenester</b>	<b>46.420</b>	<b>41.795</b>	<b>45.711</b>	<b>53.692</b>	<b>150.765</b>
1.1 Udøvende og lovgivende organer, skatte- og finansvæsen	10.086	10.236	10.271	11.120	98.512
1.2 Økonomisk bistand til udlande	-	-	-	-	-
1.3 Generelle tjenester	-	-	-	-	-
1.4 Grundforskning og F & U inden for generelle offentlige tjenester	36.334	31.558	35.440	42.572	52.254
1.5 Generelle offentlige tjenester m.v.	-	-	-	-	-
1.6 Transaktioner i forb. med offentlig gæld og overførsler af generel art	-	-	-	-	-
<b>2. Forsvar</b>	<b>169.384</b>	<b>188.938</b>	<b>211.523</b>	<b>214.917</b>	<b>261.372</b>
2.1 Militære forsvar m.v.	164.911	185.638	208.716	212.486	258.770
2.2 Civilforsvar	4.473	3.300	2.807	2.431	2.602
<b>3. Offentlig orden og sikkerhed</b>	<b>596.514</b>	<b>791.705</b>	<b>805.959</b>	<b>850.468</b>	<b>874.438</b>
3.1 Politi	415.866	618.043	631.974	665.135	661.429
3.2 Brandvæsen	-	-	-	-	-
3.3 Domstole	99.781	94.828	96.184	96.035	102.128
3.4 Fængsler	80.868	78.834	77.801	89.298	110.882
3.5 Offentlig orden og sikkerhed m.v.	-	-	-	-	-
<b>4. Økonomiske anliggender</b>	<b>60.706</b>	<b>103.186</b>	<b>89.039</b>	<b>87.119</b>	<b>74.910</b>
4.1 Generelle anliggender indenfor økonomi, handel og arbejdsmarked	19.837	22.157	18.736	22.661	22.522
4.2 Landbrug, skovbrug, fiskeri og jagt	-	-	-	-	-
4.3 Brændstof og energi	-	-	-	-	-
4.4 Råstofudvinding, fremstillingsvirk. og bygge- og anlægsvirk.	109	106	103	98	96
4.5 Transport, kommunikation og andre erhverv	36.372	84.039	73.220	67.945	55.916
4.6 F & U i emner inden for økonomi	4.387	-3.116	-3.019	-3.586	-3.624
4.7 Økonomiske anliggender m.v.	-	-	-	-	-
<b>5. Miljøbeskyttelse</b>	<b>38.636</b>	<b>41.812</b>	<b>10.408</b>	<b>10.204</b>	<b>20.951</b>
5.1 Affalds- og spildevandshåndtering, foreningsbekæmpelse	-	-	-	-	-
5.2 Beskyttelse af biodiversitet og landskab	-	-	-	-	-
5.3 Miljøbeskyttelse m.v.	38.636	41.812	10.408	10.204	20.951
<b>6. Boliger og offentlige faciliteter</b>	<b>-</b>	<b>-</b>	<b>-</b>	<b>-</b>	<b>-</b>
6.1 Boligbyggeri	-	-	-	-	-
6.2 By- og egnsudvikling	-	-	-	-	-
6.3 Boliger og offentlige faciliteter m.v.	-	-	-	-	-
<b>7. Sundhedsvæsen</b>	<b>40</b>	<b>39</b>	<b>37</b>	<b>36</b>	<b>35</b>
7.1 Medicinske produkter, apparater og udstyr	-	-	-	-	-
7.2 Ambulant behandling	-	-	-	-	-
7.3 Hospitalstjenester	-	-	-	-	-
7.4 F & U inden for sundhedsvæsen	-	-	-	-	-
7.5 Sundhedsvæsen m.v.	40	39	37	36	35
<b>8. Fritid, kultur og religion</b>	<b>-357</b>	<b>-450</b>	<b>362</b>	<b>-613</b>	<b>1.708</b>
8.1 Fritids- og sportstjenester	-	-	-	-	-
8.2 Kulturtjenester	-357	-450	362	-613	1.708
8.3 Religiøse og andre organisationer	-	-	-	-	-
8.4 Fritid, kultur og religion m.v.	-	-	-	-	-
<b>9. Undervisning</b>	<b>-</b>	<b>-</b>	<b>-</b>	<b>-</b>	<b>-</b>
9.1 Folkeskolen og lign.	-	-	-	-	-
9.2 Ungdomsuddannelsesniveau	-	-	-	-	-
9.3 Højere og videregående uddannelse	-	-	-	-	-
9.4 Undervisning uden for niveauplacering	-	-	-	-	-
9.5 Undervisning m.v.	-	-	-	-	-
<b>10. Social beskyttelse</b>	<b>-</b>	<b>-</b>	<b>-</b>	<b>-</b>	<b>-</b>
10.1 Sygdom og invaliditet	-	-	-	-	-
10.2 Alderdom	-	-	-	-	-
10.3 Familie og børn	-	-	-	-	-
10.4 Arbejdsløshed	-	-	-	-	-
10.5 Bolig	-	-	-	-	-
10.6 Sociale ydelser i.a.n.	-	-	-	-	-
10.7 Social beskyttelse m.v.	-	-	-	-	-



Tabel 3a.

## Funktionel og realøkonomisk krydsfordeling af udgifter i offentlig forvaltning og service 2019

	Driftsudgifter								
	Konsum					Konsum i alt (1+2+3+4-5)	Renter m.v.	Subsidier	
	Aflønning af ansatte	Forbrug af fast real-kapital	Forbrug i produktionen	Sociale over-førsler i natu-ralier	Salg af varer og tjenester			Til offent-lige kvasi-selskaber	Til andre virksom-heder
1	2	3	4	5	6	7	8.1	8.2	
	1.000 kr.								
<b>1-11 I alt</b>	<b>4.928.095</b>	<b>632.489</b>	<b>4.504.297</b>	-	<b>925.073</b>	<b>9.139.808</b>	<b>21.479</b>	<b>162.977</b>	<b>366.658</b>
<b>1. Generelle offentlige tjenester</b>	<b>756.113</b>	<b>72.496</b>	<b>722.807</b>	-	<b>63.240</b>	<b>1.488.177</b>	<b>20.398</b>	-	<b>23</b>
1.1 Udøvende og lovgivende organer, skatte- og finansv.	601.217	54.089	504.064	-	18.639	1.140.731	1.626	-	23
1.2 Økonomisk bistand til udlande	-	-	-	-	-	-	-	-	-
1.3 Generelle tjenester	87.137	17.619	139.311	-	24.001	220.065	127	-	-
1.4 Grundforskning og F & U inden for generelle off. tjenester	66.799	709	22.868	-	19.570	70.806	-	-	-
1.5 Generelle offentlige tjenester m.v.	961	80	56.314	-	959	56.396	0	-	-
1.6 Transaktioner i forb. med offentlig gæld m.v.	-	-	250	-	71	179	18.645	-	-
<b>2. Forsvar</b>	<b>81.518</b>	<b>1.489</b>	<b>184.301</b>	-	<b>5.936</b>	<b>261.372</b>	-	-	-
2.1 Militære forsvar m.v.	79.040	1.489	182.841	-	4.600	258.770	-	-	-
2.2 Civilforsvar	2.478	-	1.460	-	1.336	2.602	-	-	-
<b>3. Offentlig orden og sikkerhed</b>	<b>462.012</b>	<b>13.371</b>	<b>460.970</b>	-	<b>7.191</b>	<b>929.161</b>	<b>0</b>	-	-
3.1 Politi	343.104	3.789	316.609	-	849	662.652	-	-	-
3.2 Brandvæsen	32.345	8.187	17.382	-	4.295	53.619	0	-	-
3.3 Domstole	33.490	458	68.950	-	890	102.008	-	-	-
3.4 Fængsler	53.073	937	58.029	-	1.157	110.882	-	-	-
3.5 Offentlig orden og sikkerhed m.v.	-	-	-	-	-	-	-	-	-
<b>4. Økonomiske anliggender</b>	<b>172.682</b>	<b>96.273</b>	<b>331.939</b>	-	<b>138.846</b>	<b>462.048</b>	<b>132</b>	<b>142.809</b>	<b>366.071</b>
4.1 Generelle anliggender indenfor økonomi, handel m.v.	10.501	1.651	20.395	-	2.625	29.922	0	-	45
4.2 Landbrug, skovbrug, fiskeri og jagt	43.639	5.236	27.745	-	1.726	74.894	19	-	75.058
4.3 Brændstof og energi	-	458	-	-	-	458	-	64.955	-
4.4 Råstofudvinding, fremstillingsvirk. og bygge- og anlæg	31.282	6.275	18.099	-	2.068	53.587	54	71.451	-
4.5 Transport, kommunikation og andre erhverv	19.066	66.011	177.914	-	109.509	153.482	2	6.403	258.077
4.6 F & U i emner inden for økonomi	33.413	9.083	49.328	-	20.702	71.122	50	-	-
4.7 Økonomiske anliggender m.v.	34.780	7.559	38.459	-	2.215	78.582	7	-	32.891
<b>5. Miljøbeskyttelse</b>	<b>84.590</b>	<b>40.507</b>	<b>174.759</b>	-	<b>102.585</b>	<b>197.271</b>	<b>9</b>	-	-
5.1 Affalds- og spildevandshåndtering m.v.	52.812	38.626	133.091	-	99.911	124.617	1	-	-
5.2 Beskyttelse af biodiversitet og landskab	-	-	-	-	-	-	-	-	-
5.3 Miljøbeskyttelse m.v.	31.778	1.881	41.668	-	2.673	72.654	9	-	-
<b>6. Boliger og offentlige faciliteter</b>	<b>15.173</b>	<b>95.765</b>	<b>21.339</b>	-	<b>15.303</b>	<b>116.974</b>	<b>10</b>	<b>20.168</b>	-
6.1 Boligbyggeri	-	50.428	3.596	-	1.781	52.243	-	13.026	-
6.2 By- og egnsudvikling	6.458	34.389	9.727	-	13.491	37.083	7	-	-
6.3 Boliger og offentlige faciliteter m.v.	8.714	10.948	8.016	-	30	27.648	2	7.142	-
<b>7. Sundhedsvæsen</b>	<b>768.070</b>	<b>72.800</b>	<b>806.622</b>	-	<b>51.330</b>	<b>1.596.162</b>	<b>129</b>	-	-
7.1 Medicinske produkter, apparater og udstyr	4.023	59	38.071	-	1.776	40.376	5	-	-
7.2 Ambulant behandling	418.759	36.063	309.889	-	18.831	745.880	44	-	-
7.3 Hospitalstjenester	312.159	35.291	423.517	-	30.523	740.444	72	-	-
7.4 F & U inden for sundhedsvæsen	-	-	-	-	-	-	-	-	-
7.5 Sundhedsvæsen m.v.	33.129	1.388	35.145	-	200	69.462	8	-	-
<b>8. Fritid, kultur og religion</b>	<b>158.181</b>	<b>34.925</b>	<b>132.568</b>	-	<b>50.981</b>	<b>274.693</b>	<b>83</b>	-	-
8.1 Fritids- og sportstjenester	10.700	16.419	11.732	-	6.077	32.773	41	-	-
8.2 Kulturtjenester	91.766	10.371	80.632	-	6.544	176.225	14	-	-
8.3 Religiøse og andre organisationer	35.843	5.215	17.230	-	645	57.643	23	-	-
8.4 Fritid, kultur og religion m.v.	19.872	2.921	22.974	-	37.716	8.052	5	-	-
<b>9. Undervisning</b>	<b>1.049.471</b>	<b>107.642</b>	<b>618.691</b>	-	<b>68.242</b>	<b>1.707.562</b>	<b>365</b>	-	<b>519</b>
9.1 Folkeskolen og lign.	573.291	35.498	193.811	-	5.984	796.616	61	-	-
9.2 Ungdomsuddannelsesniveau	317.283	49.730	174.625	-	43.100	498.539	211	-	519
9.3 Højere og videregående uddannelse	72.989	14.297	66.010	-	5.079	148.217	65	-	-
9.4 Undervisning uden for niveauplacering	7.236	697	26.395	-	1.169	33.159	2	-	-
9.5 Undervisning m.v.	78.671	7.420	157.850	-	12.909	231.031	25	-	-
<b>10. Social beskyttelse</b>	<b>1.380.285</b>	<b>97.221</b>	<b>1.050.300</b>	-	<b>421.419</b>	<b>2.106.387</b>	<b>353</b>	-	<b>46</b>
10.1 Sygdom og invaliditet	309.646	16.351	328.259	-	166.717	487.540	53	-	46
10.2 Alderdom	320.398	30.159	69.554	-	6.777	413.334	2	-	-
10.3 Familie og børn	673.613	46.139	595.698	-	229.352	1.086.097	203	-	-
10.4 Arbejdsløshed	-	-	-	-	-	-	-	-	-
10.5 Bolig	5.427	524	4.362	-	3	10.310	78	-	-
10.6 Sociale ydelser i.a.n.	1.648	2.823	3.682	-	3.538	4.615	-	-	-
10.7 Social beskyttelse m.v.	69.553	1.225	48.746	-	15.032	104.491	18	-	-

Tabel 3a (fortsat).

## Funktionel og realøkonomisk krydsfordeling af udgifter i offentlig forvaltning og service 2019

Løbende overførsler				Løbende overførsler i alt 7+8+9	Drifts-udgifter i alt 6+10	Kapitaludgifter				Kapitaloverførsler i alt	Kapital-udgifter i alt 16+18	Drifts- og kapital-udgifter i alt 11+19	
Andre løbende overførsler						Kapitalakkumulation 12+13 +14+15	Kapitaloverførsler						
Til andre offentlige delsek-torer	Til hus-hold-ninger	Til private non-profit institu-tioner	Til udland				Til offentlige kvasi-selskaber	Til andre virksom-heder	Til andre offentlige delsek-torer				Andre kapital-overførsler
9.1	9.2	9.3	9.4	10	11	16	17.1	17.2	17.3	17.4 +17.5 +17.6	18	19	20
1.000 kr.													
-	<b>1.214.849</b>	<b>186.900</b>	-	<b>1.952.863</b>	<b>11.092.671</b>	<b>654.266</b>	<b>14.400</b>	<b>151</b>	-	<b>36.969</b>	<b>51.520</b>	<b>705.785</b>	<b>11.798.456</b>
-	-	<b>3.500</b>	-	<b>23.921</b>	<b>1.512.097</b>	<b>47.138</b>	-	-	-	<b>35.291</b>	<b>35.291</b>	<b>82.429</b>	<b>1.594.526</b>
-	-	3.500	-	5.149	1.145.880	28.349	-	-	-	35.291	35.291	63.639	1.209.520
-	-	-	-	-	-	-	-	-	-	-	-	-	-
-	-	-	-	127	220.192	22.924	-	-	-	-	-	22.924	243.116
-	-	-	-	-	70.806	8	-	-	-	-	-	8	70.814
-	-	-	-	0	56.396	-4.143	-	-	-	-	-	-4.143	52.253
-	-	-	-	18.645	18.824	-	-	-	-	-	-	-	18.824
-	-	-	-	-	<b>261.372</b>	-	-	-	-	-	-	-	<b>261.372</b>
-	-	-	-	-	258.770	-	-	-	-	-	-	-	258.770
-	-	-	-	-	2.602	-	-	-	-	-	-	-	2.602
-	-	-	-	<b>0</b>	<b>929.161</b>	<b>13.074</b>	-	-	-	-	-	<b>13.074</b>	<b>942.235</b>
-	-	-	-	-	662.652	47	-	-	-	-	-	47	662.699
-	-	-	-	0	53.619	12.907	-	-	-	-	-	12.907	66.526
-	-	-	-	-	102.008	120	-	-	-	-	-	120	102.128
-	-	-	-	-	110.882	-	-	-	-	-	-	-	110.882
-	-	-	-	-	-	-	-	-	-	-	-	-	-
-	<b>188</b>	-	-	<b>509.199</b>	<b>971.247</b>	<b>228.761</b>	<b>14.400</b>	<b>151</b>	-	-	<b>14.551</b>	<b>243.312</b>	<b>1.214.559</b>
-	188	-	-	233	30.155	-	-	-	-	-	-	-	30.155
-	-	-	-	75.077	149.971	1.058	-	151	-	-	151	1.208	151.179
-	-	-	-	64.955	65.413	-	-	-	-	-	-	-	65.413
-	-	-	-	71.505	125.092	1.279	-	-	-	-	-	1.279	126.372
-	-	-	-	264.482	417.964	120.951	14.400	-	-	14.400	135.351	553.315	160.579
-	-	-	-	50	71.172	89.406	-	-	-	-	89.406	160.579	160.579
-	-	-	-	32.898	111.480	16.066	-	-	-	-	16.066	127.547	127.547
-	-	-	-	<b>9</b>	<b>197.280</b>	<b>58.477</b>	-	-	-	-	-	<b>58.477</b>	<b>255.757</b>
-	-	-	-	1	124.618	57.360	-	-	-	-	-	57.360	181.978
-	-	-	-	-	-	-	-	-	-	-	-	-	-
-	-	-	-	9	72.662	1.117	-	-	-	-	-	1.117	73.779
-	-	-	-	<b>20.178</b>	<b>137.152</b>	<b>51.097</b>	-	-	-	<b>1.678</b>	<b>1.678</b>	<b>52.775</b>	<b>189.928</b>
-	-	-	-	13.026	65.269	6.303	-	-	-	1.678	1.678	7.981	73.251
-	-	-	-	7	37.090	43.371	-	-	-	-	-	43.371	80.461
-	-	-	-	7.145	34.793	1.424	-	-	-	-	-	1.424	36.217
-	-	-	-	<b>129</b>	<b>1.596.291</b>	<b>52.088</b>	-	-	-	-	-	<b>52.088</b>	<b>1.648.379</b>
-	-	-	-	5	40.381	126	-	-	-	-	-	126	40.507
-	-	-	-	44	745.924	11.283	-	-	-	-	-	11.283	757.207
-	-	-	-	72	740.516	40.612	-	-	-	-	-	40.612	781.128
-	-	-	-	-	-	-	-	-	-	-	-	-	-
-	-	-	-	8	69.470	67	-	-	-	-	-	67	69.537
-	<b>188</b>	<b>131.378</b>	-	<b>131.650</b>	<b>406.343</b>	<b>25.698</b>	-	-	-	-	-	<b>25.698</b>	<b>432.040</b>
-	-	34.201	-	34.241	67.014	16.001	-	-	-	-	-	16.001	83.015
-	188	36.168	-	36.370	212.595	5.635	-	-	-	-	-	5.635	218.230
-	-	16.635	-	16.658	74.301	2.476	-	-	-	-	-	2.476	76.777
-	-	44.375	-	44.380	52.432	1.586	-	-	-	-	-	1.586	54.018
-	<b>214.543</b>	<b>45.391</b>	-	<b>260.817</b>	<b>1.968.380</b>	<b>88.509</b>	-	-	-	-	-	<b>88.509</b>	<b>2.056.889</b>
-	9.159	11.762	-	20.982	817.599	49.474	-	-	-	-	-	49.474	867.072
-	157.781	-	-	158.510	657.049	33.218	-	-	-	-	-	33.218	690.267
-	33.801	-	-	33.866	182.083	1.036	-	-	-	-	-	1.036	183.120
-	843	16.105	-	16.950	50.109	1.273	-	-	-	-	-	1.273	51.382
-	12.960	17.524	-	30.509	261.540	3.508	-	-	-	-	-	3.508	265.048
-	<b>999.931</b>	<b>6.631</b>	-	<b>1.006.961</b>	<b>3.113.347</b>	<b>89.423</b>	-	-	-	-	-	<b>89.423</b>	<b>3.202.770</b>
-	31.014	-	-	31.113	518.653	11.213	-	-	-	-	-	11.213	529.866
-	658.541	7	-	658.550	1.071.884	44.156	-	-	-	-	-	44.156	1.116.039
-	103.910	6.254	-	110.367	1.196.464	35.933	-	-	-	-	-	35.933	1.232.397
-	13.898	-	-	13.898	13.898	-	-	-	-	-	-	-	13.898
-	96.409	-	-	96.486	106.796	-2.544	-	-	-	-	-	-2.544	104.252
-	96.160	370	-	96.530	101.144	250	-	-	-	-	-	250	101.394
-	-	-	-	18	104.509	416	-	-	-	-	-	416	104.925

Tabel 3b.

## Funktionel og realøkonomisk krydsfordeling af udgifter i den kommunale sektor 2019

	Driftsudgifter								
	Konsum					Konsum i alt (1+2+3+4-5)	Renter m.v.	Subsidier	
	Aflønning af ansatte	Forbrug af fast real-kapital	Forbrug i produktionen	Sociale over-førsler i natu-ralier	Salg af varer og tjenester			Til offentlige kvasi-selskaber	Til andre virksomheder
1	2	3	4	5	6	7	8.1	8.2	
	1.000 kr.								
<b>1-11 I alt</b>	<b>2.364.260</b>	<b>323.926</b>	<b>1.784.389</b>	-	<b>234.840</b>	<b>4.237.735</b>	<b>8.183</b>	<b>84.480</b>	<b>14.235</b>
<b>1. Generelle offentlige tjenester</b>	<b>420.832</b>	<b>36.263</b>	<b>466.137</b>	-	<b>15.894</b>	<b>907.338</b>	<b>8.029</b>	-	<b>23</b>
1.1 Udøvende og lovgivende organer, skatte- og finansv.	420.726	33.810	414.407	-	14.935	854.008	852	-	23
1.2 Økonomisk bistand til udlande	-	-	-	-	-	-	-	-	-
1.3 Generelle tjenester	-	2.288	-	-	-	2.288	-	-	-
1.4 Grundforskning og F & U inden for generelle off. tjenester	-	-	-	-	-	-	-	-	-
1.5 Generelle offentlige tjenester m.v.	106	165	51.730	-	959	51.042	-	-	-
1.6 Transaktioner i forb. med offentlig gæld m.v.	-	-	-	-	-	-	7.177	-	-
<b>2. Forsvar</b>	-	-	-	-	-	-	-	-	-
2.1 Militære forsvar m.v.	-	-	-	-	-	-	-	-	-
2.2 Civilforsvar	-	-	-	-	-	-	-	-	-
<b>3. Offentlig orden og sikkerhed</b>	<b>32.345</b>	<b>8.185</b>	<b>17.382</b>	-	<b>4.295</b>	<b>53.617</b>	<b>0</b>	-	-
3.1 Politi	-	-	-	-	-	-	-	-	-
3.2 Brandvæsen	32.345	8.185	17.382	-	4.295	53.617	0	-	-
3.3 Domstole	-	-	-	-	-	-	-	-	-
3.4 Fængsler	-	-	-	-	-	-	-	-	-
3.5 Offentlig orden og sikkerhed m.v.	-	-	-	-	-	-	-	-	-
<b>4. Økonomiske anliggender</b>	<b>24.364</b>	<b>53.520</b>	<b>44.681</b>	-	<b>5.570</b>	<b>116.994</b>	<b>3</b>	<b>71.454</b>	<b>13.647</b>
4.1 Generelle anliggender indenfor økonomi, handel m.v.	1.989	663	2.254	-	-	4.906	-	-	45
4.2 Landbrug, skovbrug, fiskeri og jagt	-	1.153	473	-	64	1.561	-	-	-
4.3 Brændstof og energi	-	2	-	-	-	2	-	-	-
4.4 Råstofudvinding, fremstillingsvirk. og bygge- og anlæg	7.519	4.833	2.629	-	710	14.269	2	71.451	-
4.5 Transport, kommunikation og andre erhverv	11.617	41.298	26.265	-	4.620	74.561	1	3	3.814
4.6 F & U i emner inden for økonomi	-	-	-	-	-	-	-	-	-
4.7 Økonomiske anliggender m.v.	3.239	5.571	13.061	-	176	21.696	-	-	9.789
<b>5. Miljøbeskyttelse</b>	<b>66.556</b>	<b>39.364</b>	<b>127.245</b>	-	<b>101.870</b>	<b>131.295</b>	<b>1</b>	-	-
5.1 Affalds- og spildevandshåndtering m.v.	52.812	38.279	117.786	-	99.911	108.965	1	-	-
5.2 Beskyttelse af biodiversitet og landskab	-	-	-	-	-	-	-	-	-
5.3 Miljøbeskyttelse m.v.	13.744	1.086	9.459	-	1.959	22.330	-	-	-
<b>6. Boliger og offentlige faciliteter</b>	<b>3.884</b>	<b>51.548</b>	<b>10.400</b>	-	<b>13.491</b>	<b>52.341</b>	-	<b>13.026</b>	-
6.1 Boligbyggeri	-	16.752	-	-	-	16.752	-	13.026	-
6.2 By- og egnsudvikling	3.822	29.929	6.937	-	13.491	27.197	-	-	-
6.3 Boliger og offentlige faciliteter m.v.	62	4.867	3.463	-	0	8.392	-	-	-
<b>7. Sundhedsvæsen</b>	-	-	-	-	-	-	-	-	-
7.1 Medicinske produkter, apparater og udstyr	-	-	-	-	-	-	-	-	-
7.2 Ambulant behandling	-	-	-	-	-	-	-	-	-
7.3 Hospitalstjenester	-	-	-	-	-	-	-	-	-
7.4 F & U inden for sundhedsvæsen	-	-	-	-	-	-	-	-	-
7.5 Sundhedsvæsen m.v.	-	-	-	-	-	-	-	-	-
<b>8. Fritid, kultur og religion</b>	<b>49.209</b>	<b>24.787</b>	<b>55.871</b>	-	<b>10.476</b>	<b>119.392</b>	<b>44</b>	-	-
8.1 Fritids- og sportstjenester	10.700	16.394	11.732	-	6.077	32.748	41	-	-
8.2 Kulturtjenester	23.498	4.955	18.863	-	2.801	44.516	2	-	-
8.3 Religiøse og andre organisationer	96	1.708	2.872	-	37	4.640	-	-	-
8.4 Fritid, kultur og religion m.v.	14.915	1.730	22.404	-	1.561	37.488	1	-	-
<b>9. Undervisning</b>	<b>695.131</b>	<b>39.357</b>	<b>202.673</b>	-	<b>10.159</b>	<b>927.003</b>	<b>65</b>	-	<b>519</b>
9.1 Folkeskolen og lign.	572.645	32.988	163.377	-	5.984	763.026	61	-	-
9.2 Ungdomsuddannelsesniveau	95.030	4.847	28.967	-	3.894	124.950	4	-	519
9.3 Højere og videregående uddannelse	-	-	-	-	-	-	-	-	-
9.4 Undervisning uden for niveauplacering	4.871	246	1.268	-	57	6.329	-	-	-
9.5 Undervisning m.v.	22.585	1.276	9.062	-	224	32.699	-	-	-
<b>10. Social beskyttelse</b>	<b>1.071.939</b>	<b>70.901</b>	<b>859.999</b>	-	<b>73.084</b>	<b>1.929.755</b>	<b>42</b>	-	<b>46</b>
10.1 Sygdom og invaliditet	179.074	3.601	280.238	-	9.992	452.920	3	-	46
10.2 Alderdom	320.387	30.108	69.554	-	6.777	413.272	2	-	-
10.3 Familie og børn	536.832	35.021	497.232	-	52.756	1.016.329	37	-	-
10.4 Arbejdsløshed	-	-	-	-	-	-	-	-	-
10.5 Bolig	4.033	579	2.532	-	3	7.141	0	-	-
10.6 Sociale ydelser i.a.n.	1.623	1.591	2.304	-	3.538	1.979	-	-	-
10.7 Social beskyttelse m.v.	29.990	2	8.140	-	18	38.114	-	-	-

Tabel 3b (fortsat).

### Funktionel og realøkonomisk krydsfordeling af udgifter i den kommunale sektor 2019

Løbende overførsler				Løbende overførsler i alt 7+8+9	Drifts-udgifter i alt 6+10	Kapitaludgifter				Kapitaloverførsler i alt	Kapital-udgifter i alt 16+18	Drifts- og kapital-udgifter i alt 11+19	
Andre løbende overførsler						Kapitalakkumulation 12+13 +14+15	Kapitaloverførsler						
Til andre offentlige delsek-torer	Til hus-hold-ninger	Til private nonprofit institu-tioner	Til udland				Til offentlige kvasi-selskaber	Til andre virksom-heder	Til andre offentlige delsek-torer				Andre kapital-overførsler
9.1	9.2	9.3	9.4	10	11	16	17.1	17.2	17.3	17.4 +17.5 +17.6	18	19	20
1.000 kr.													
-	<b>1.024.732</b>	<b>56.250</b>	-	<b>1.187.880</b>	<b>5.425.615</b>	<b>411.358</b>	<b>14.400</b>	-	-	-	<b>14.400</b>	<b>425.758</b>	<b>5.851.372</b>
-	-	-	-	<b>8.052</b>	<b>915.390</b>	<b>55.417</b>	-	-	-	-	-	<b>55.417</b>	<b>970.807</b>
-	-	-	-	875	854.884	40.840	-	-	-	-	-	40.840	895.724
-	-	-	-	-	-	-	-	-	-	-	-	-	-
-	-	-	-	-	2.288	14.577	-	-	-	-	-	14.577	16.865
-	-	-	-	-	-	-	-	-	-	-	-	-	-
-	-	-	-	-	51.042	-	-	-	-	-	-	-	51.042
-	-	-	-	7.177	7.177	-	-	-	-	-	-	-	7.177
-	-	-	-	-	-	-	-	-	-	-	-	-	-
-	-	-	-	-	-	-	-	-	-	-	-	-	-
-	-	-	-	-	-	-	-	-	-	-	-	-	-
-	-	-	-	<b>0</b>	<b>53.617</b>	<b>12.907</b>	-	-	-	-	-	<b>12.907</b>	<b>66.524</b>
-	-	-	-	-	-	-	-	-	-	-	-	-	-
-	-	-	-	0	53.617	12.907	-	-	-	-	-	12.907	66.524
-	-	-	-	-	-	-	-	-	-	-	-	-	-
-	-	-	-	-	-	-	-	-	-	-	-	-	-
-	-	-	-	-	-	-	-	-	-	-	-	-	-
-	<b>188</b>	-	-	<b>85.292</b>	<b>202.286</b>	<b>92.130</b>	<b>14.400</b>	-	-	-	<b>14.400</b>	<b>106.530</b>	<b>308.815</b>
-	188	-	-	233	5.138	-	-	-	-	-	-	-	5.138
-	-	-	-	-	1.561	257	-	-	-	-	-	257	1.819
-	-	-	-	-	2	-	-	-	-	-	-	-	2
-	-	-	-	71.453	85.722	540	-	-	-	-	-	540	86.262
-	-	-	-	3.817	78.378	75.705	14.400	-	-	-	14.400	90.105	168.483
-	-	-	-	-	-	-	-	-	-	-	-	-	-
-	-	-	-	9.789	31.484	15.627	-	-	-	-	-	15.627	47.111
-	-	-	-	<b>1</b>	<b>131.296</b>	<b>57.959</b>	-	-	-	-	-	<b>57.959</b>	<b>189.255</b>
-	-	-	-	1	108.966	57.360	-	-	-	-	-	57.360	166.326
-	-	-	-	-	-	-	-	-	-	-	-	-	-
-	-	-	-	-	22.330	599	-	-	-	-	-	599	22.929
-	-	-	-	<b>13.026</b>	<b>65.366</b>	<b>46.818</b>	-	-	-	-	-	<b>46.818</b>	<b>112.185</b>
-	-	-	-	13.026	29.778	3.458	-	-	-	-	-	3.458	33.236
-	-	-	-	-	27.197	43.360	-	-	-	-	-	43.360	70.557
-	-	-	-	-	8.392	-	-	-	-	-	-	-	8.392
-	-	-	-	-	-	-	-	-	-	-	-	-	-
-	-	-	-	-	-	-	-	-	-	-	-	-	-
-	-	-	-	-	-	-	-	-	-	-	-	-	-
-	-	-	-	-	-	-	-	-	-	-	-	-	-
-	<b>188</b>	<b>37.857</b>	-	<b>38.089</b>	<b>157.480</b>	<b>22.565</b>	-	-	-	-	-	<b>22.565</b>	<b>180.045</b>
-	-	21.640	-	21.681	54.429	16.001	-	-	-	-	-	16.001	70.430
-	188	6.785	-	6.976	51.491	4.217	-	-	-	-	-	4.217	55.708
-	-	1.210	-	1.210	5.850	817	-	-	-	-	-	817	6.666
-	-	8.222	-	8.222	45.710	1.531	-	-	-	-	-	1.531	47.241
-	<b>22.690</b>	<b>11.762</b>	-	<b>35.036</b>	<b>962.039</b>	<b>55.896</b>	-	-	-	-	-	<b>55.896</b>	<b>1.017.935</b>
-	-	11.762	-	11.824	774.849	49.474	-	-	-	-	-	49.474	824.323
-	22.602	-	-	23.125	148.075	4.707	-	-	-	-	-	4.707	152.781
-	-	-	-	-	-	-	-	-	-	-	-	-	-
-	-	-	-	-	6.329	1.121	-	-	-	-	-	1.121	7.449
-	87	-	-	87	32.786	596	-	-	-	-	-	596	33.382
-	<b>1.001.666</b>	<b>6.631</b>	-	<b>1.008.385</b>	<b>2.938.139</b>	<b>67.666</b>	-	-	-	-	-	<b>67.666</b>	<b>3.005.805</b>
-	31.014	-	-	31.063	483.983	1.338	-	-	-	-	-	1.338	485.320
-	665.593	7	-	665.601	1.078.873	44.156	-	-	-	-	-	44.156	1.123.029
-	103.910	6.254	-	110.201	1.126.530	21.205	-	-	-	-	-	21.205	1.147.735
-	13.898	-	-	13.898	13.898	-	-	-	-	-	-	-	13.898
-	91.092	-	-	91.092	98.233	749	-	-	-	-	-	749	98.982
-	96.160	370	-	96.530	98.508	218	-	-	-	-	-	218	98.726
-	-	-	-	-	38.114	0	-	-	-	-	-	0	38.114

Tabel 3c.

## Funktionel og realøkonomisk krydsfordeling af udgifter i den selvstyrede sektor 2019

	Driftsudgifter								
	Konsum					Konsum i alt (1+2+3 +4-5)	Renter m.v.	Subsidier	
	Aflønning af ansatte	Forbrug af fast real- kapital	Forbrug i produk- tionen	Sociale over- førsler i natu- ralier	Salg af varer og tjenester			Til offent- lige kvasi- selskaber	Til andre virksom- heder
1	2	3	4	5	6	7	8.1	8.2	
	1.000 kr.								
<b>1-11 I alt</b>	<b>1.979.008</b>	<b>296.868</b>	<b>1.881.423</b>	-	<b>551.286</b>	<b>3.606.013</b>	<b>13.295</b>	<b>78.497</b>	<b>352.423</b>
<b>1. Generelle offentlige tjenester</b>	<b>275.472</b>	<b>35.466</b>	<b>234.812</b>	-	<b>27.676</b>	<b>518.073</b>	<b>12.368</b>	-	-
1.1 Udøvende og lovgivende organer, skatte- og finansv.	175.390	20.065	84.360	-	3.604	276.211	774	-	-
1.2 Økonomisk bistand til udlande	-	-	-	-	-	-	-	-	-
1.3 Generelle tjenester	87.137	15.330	139.311	-	24.001	217.777	127	-	-
1.4 Grundforskning og F & U inden for generelle off. tjenester	12.090	155	6.307	-	-	18.552	-	-	-
1.5 Generelle offentlige tjenester m.v.	855	-85	4.584	-	-	5.354	0	-	-
1.6 Transaktioner i forb. med offentlig gæld m.v.	-	-	250	-	71	179	11.468	-	-
<b>2. Forsvar</b>	-	-	-	-	-	-	-	-	-
2.1 Militære forsvar m.v.	-	-	-	-	-	-	-	-	-
2.2 Civilforsvar	-	-	-	-	-	-	-	-	-
<b>3. Offentlig orden og sikkerhed</b>	<b>808</b>	<b>32</b>	<b>459</b>	-	<b>74</b>	<b>1.225</b>	-	-	-
3.1 Politi	808	30	459	-	74	1.224	-	-	-
3.2 Brandvæsen	-	2	-	-	-	2	-	-	-
3.3 Domstole	-	-	-	-	-	-	-	-	-
3.4 Fængsler	-	-	-	-	-	-	-	-	-
3.5 Offentlig orden og sikkerhed m.v.	-	-	-	-	-	-	-	-	-
<b>4. Økonomiske anliggender</b>	<b>134.487</b>	<b>38.604</b>	<b>122.116</b>	-	<b>25.064</b>	<b>270.144</b>	<b>129</b>	<b>71.355</b>	<b>352.423</b>
4.1 Generelle anliggender indenfor økonomi, handel m.v.	-	228	2.266	-	-	2.495	0	-	-
4.2 Landbrug, skovbrug, fiskeri og jagt	43.639	4.083	27.272	-	1.662	73.333	19	-	75.058
4.3 Brændstof og energi	-	456	-	-	-	456	-	64.955	-
4.4 Råstofudvinding, fremstillingsvirk. og bygge- og anlæg	23.764	1.346	15.470	-	1.358	39.222	52	-	-
4.5 Transport, kommunikation og andre erhverv	2.131	21.496	3.682	-	4.302	23.006	1	6.400	254.263
4.6 F & U i emner inden for økonomi	33.413	9.007	48.028	-	15.702	74.746	50	-	-
4.7 Økonomiske anliggender m.v.	31.541	1.988	25.398	-	2.039	56.887	7	-	23.103
<b>5. Miljøbeskyttelse</b>	<b>17.223</b>	<b>1.042</b>	<b>27.474</b>	-	<b>715</b>	<b>45.024</b>	<b>9</b>	-	-
5.1 Affalds- og spildevandshåndtering m.v.	-	347	15.304	-	-	15.652	-	-	-
5.2 Beskyttelse af biodiversitet og landskab	-	-	-	-	-	-	-	-	-
5.3 Miljøbeskyttelse m.v.	17.223	694	12.170	-	715	29.372	9	-	-
<b>6. Boliger og offentlige faciliteter</b>	<b>11.288</b>	<b>44.217</b>	<b>10.939</b>	-	<b>1.811</b>	<b>64.634</b>	<b>10</b>	<b>7.142</b>	-
6.1 Boligbyggeri	-	33.676	3.596	-	1.781	35.491	-	-	-
6.2 By- og egnsudvikling	2.636	4.460	2.790	-	-	9.886	7	-	-
6.3 Boliger og offentlige faciliteter m.v.	8.652	6.081	4.553	-	30	19.256	2	7.142	-
<b>7. Sundhedsvæsen</b>	<b>768.070</b>	<b>72.765</b>	<b>806.622</b>	-	<b>51.330</b>	<b>1.596.128</b>	<b>129</b>	-	-
7.1 Medicinske produkter, apparater og udstyr	4.023	59	38.071	-	1.776	40.376	5	-	-
7.2 Ambulant behandling	418.759	36.063	309.889	-	18.831	745.880	44	-	-
7.3 Hospitalstjenester	312.159	35.291	423.517	-	30.523	740.444	72	-	-
7.4 F & U inden for sundhedsvæsen	-	-	-	-	-	-	-	-	-
7.5 Sundhedsvæsen m.v.	33.129	1.353	35.145	-	200	69.427	8	-	-
<b>8. Fritid, kultur og religion</b>	<b>108.972</b>	<b>10.138</b>	<b>72.681</b>	-	<b>38.198</b>	<b>153.594</b>	<b>40</b>	-	-
8.1 Fritids- og sportstjenester	-	25	-	-	-	25	-	-	-
8.2 Kulturtjenester	68.268	5.416	57.754	-	1.436	130.001	12	-	-
8.3 Religiøse og andre organisationer	35.747	3.507	14.357	-	608	53.003	23	-	-
8.4 Fritid, kultur og religion m.v.	4.958	1.191	570	-	36.154	-29.436	4	-	-
<b>9. Undervisning</b>	<b>354.340</b>	<b>68.284</b>	<b>416.018</b>	-	<b>58.083</b>	<b>780.560</b>	<b>299</b>	-	-
9.1 Folkeskolen og lign.	647	2.510	30.434	-	-	33.591	-	-	-
9.2 Ungdomsuddannelsesniveau	222.254	44.883	145.658	-	39.206	373.589	207	-	-
9.3 Højere og videregående uddannelse	72.989	14.297	66.010	-	5.079	148.217	65	-	-
9.4 Undervisning uden for niveauplacering	2.365	450	25.127	-	1.112	26.830	2	-	-
9.5 Undervisning m.v.	56.086	6.144	148.788	-	12.686	198.332	25	-	-
<b>10. Social beskyttelse</b>	<b>308.346</b>	<b>26.320</b>	<b>190.301</b>	-	<b>348.335</b>	<b>176.632</b>	<b>311</b>	-	-
10.1 Sygdom og invaliditet	130.572	12.751	48.021	-	156.725	34.620	50	-	-
10.2 Alderdom	11	51	-	-	-	62	-	-	-
10.3 Familie og børn	136.781	11.118	98.466	-	176.597	69.768	166	-	-
10.4 Arbejdsløshed	-	-	-	-	-	-	-	-	-
10.5 Bolig	1.394	-55	1.830	-	-	3.169	77	-	-
10.6 Sociale ydelser i.a.n.	26	1.232	1.378	-	-	2.636	-	-	-
10.7 Social beskyttelse m.v.	39.563	1.222	40.606	-	15.014	66.378	18	-	-

Tabel 3c (fortsat).

### Funktionel og realøkonomisk krydsfordeling af udgifter i den selvstyrede sektor 2019

Løbende overførsler				Løbende overførsler i alt 7+8+9	Drifts-udgifter i alt 6+10	Kapitaludgifter				Kapital-udgifter i alt 16+18	Drifts- og kapital-udgifter i alt 11+19		
Andre løbende overførsler						Kapital-akkumulat-ion 12+13 +14+15	Kapitaloverførsler						
Til andre offentlige delsek-torer	Til hus-hold-ninger	Til private non-profit institu-tioner	Til udland				Til offentlige kvasi-selskaber	Til andre virksom-heder	Til andre offentlige delsek-torer			Andre kapital-over-førsler	
9.1	9.2	9.3	9.4	10	11	16	17.1	17.2	17.3	17.4 +17.5 +17.6	18	19	20
1.000 kr.													
<b>2.247.663</b>	<b>190.118</b>	<b>130.649</b>	-	<b>3.012.646</b>	<b>6.618.660</b>	<b>242.788</b>	-	<b>151</b>	<b>32.061</b>	<b>36.969</b>	<b>69.180</b>	<b>311.968</b>	<b>6.930.628</b>
<b>1.468.123</b>	-	<b>3.500</b>	-	<b>1.483.992</b>	<b>2.002.065</b>	<b>-8.279</b>	-	-	-	<b>35.291</b>	<b>35.291</b>	<b>27.012</b>	<b>2.029.076</b>
-	-	3.500	-	4.274	280.485	-12.491	-	-	-	35.291	35.291	22.799	303.284
-	-	-	-	-	-	-	-	-	-	-	-	-	-
0	-	-	-	127	217.904	8.347	-	-	-	-	-	8.347	226.250
-	-	-	-	-	18.552	8	-	-	-	-	-	8	18.560
-	-	-	-	0	5.354	-4.143	-	-	-	-	-	-4.143	1.211
1.468.123	-	-	-	1.479.591	1.479.770	-	-	-	-	-	-	-	1.479.770
-	-	-	-	-	-	-	-	-	-	-	-	-	-
-	-	-	-	-	-	-	-	-	-	-	-	-	-
-	-	-	-	-	-	-	-	-	-	-	-	-	-
-	-	-	-	-	<b>1.225</b>	<b>47</b>	-	-	-	-	-	<b>47</b>	<b>1.272</b>
-	-	-	-	-	1.224	47	-	-	-	-	-	47	1.271
-	-	-	-	-	2	-	-	-	-	-	-	-	2
-	-	-	-	-	-	-	-	-	-	-	-	-	-
-	-	-	-	-	-	-	-	-	-	-	-	-	-
<b>865</b>	-	-	-	<b>424.772</b>	<b>694.916</b>	<b>136.632</b>	-	<b>151</b>	<b>33</b>	-	<b>183</b>	<b>136.815</b>	<b>831.731</b>
889	-	-	-	889	3.384	-	-	-	-	-	-	-	3.384
-	-	-	-	75.077	148.409	800	-	151	-	-	151	951	149.360
-	-	-	-	64.955	65.411	-	-	-	-	-	-	-	65.411
-24	-	-	-	28	39.250	739	-	-	-	-	-	739	39.989
-	-	-	-	260.664	283.670	45.246	-	-	33	-	33	45.279	328.949
-	-	-	-	50	74.796	89.406	-	-	-	-	-	89.406	164.203
-	-	-	-	23.109	79.996	439	-	-	-	-	-	439	80.435
<b>22.299</b>	-	-	-	<b>22.308</b>	<b>67.332</b>	<b>518</b>	-	-	<b>38</b>	-	<b>38</b>	<b>556</b>	<b>67.888</b>
22.299	-	-	-	22.299	37.951	-	-	-	38	-	38	38	37.989
-	-	-	-	-	-	-	-	-	-	-	-	-	-
-	-	-	-	9	29.381	518	-	-	-	-	-	518	29.899
<b>9</b>	-	-	-	<b>7.161</b>	<b>71.795</b>	<b>4.279</b>	-	-	-	<b>1.678</b>	<b>1.678</b>	<b>5.957</b>	<b>77.752</b>
-	-	-	-	-	35.491	2.845	-	-	-	1.678	1.678	4.523	40.015
-	-	-	-	7	9.893	10	-	-	-	-	-	10	9.904
9	-	-	-	7.154	26.410	1.424	-	-	-	-	-	1.424	27.834
<b>307</b>	-	-	-	<b>436</b>	<b>1.596.563</b>	<b>52.088</b>	-	-	-	-	-	<b>52.088</b>	<b>1.648.652</b>
-	-	-	-	5	40.381	126	-	-	-	-	-	126	40.507
307	-	-	-	351	746.231	11.283	-	-	-	-	-	11.283	757.514
-	-	-	-	72	740.516	40.612	-	-	-	-	-	40.612	781.128
-	-	-	-	-	-	-	-	-	-	-	-	-	-
-	-	-	-	8	69.435	67	-	-	-	-	-	67	69.502
-	-	<b>93.521</b>	-	<b>93.561</b>	<b>247.154</b>	<b>3.133</b>	-	-	<b>4.178</b>	-	<b>4.178</b>	<b>7.311</b>	<b>254.465</b>
-	-	12.560	-	12.560	12.585	-	-	-	-	-	-	-	12.585
-	-	29.382	-	29.395	159.396	1.418	-	-	-	-	-	1.418	160.814
-	-	15.425	-	15.448	68.452	1.660	-	-	-	-	-	1.660	70.111
-	-	36.153	-	36.157	6.722	55	-	-	4.178	-	4.178	4.233	10.955
<b>78.785</b>	<b>191.853</b>	<b>33.628</b>	-	<b>304.565</b>	<b>1.085.125</b>	<b>32.613</b>	-	-	<b>23.503</b>	-	<b>23.503</b>	<b>56.116</b>	<b>1.141.242</b>
-	9.159	-	-	9.159	42.750	-	-	-	23.503	-	23.503	23.503	66.253
78.785	135.178	-	-	214.170	587.759	28.511	-	-	-	-	-	28.511	616.270
-	33.801	-	-	33.866	182.083	1.036	-	-	-	-	-	1.036	183.120
-	843	16.105	-	16.950	43.780	153	-	-	-	-	-	153	43.933
-	12.872	17.524	-	30.421	228.754	2.913	-	-	-	-	-	2.913	231.666
<b>677.276</b>	<b>-1.735</b>	-	-	<b>675.852</b>	<b>852.484</b>	<b>21.757</b>	-	-	<b>4.309</b>	-	<b>4.309</b>	<b>26.066</b>	<b>878.550</b>
5.687	-	-	-	5.738	40.358	9.875	-	-	-	-	-	9.875	50.233
514.394	-7.052	-	-	507.342	507.404	-	-	-	4.309	-	4.309	4.309	511.712
90.145	-	-	-	90.311	160.079	14.728	-	-	-	-	-	14.728	174.807
-	-	-	-	-	-	-	-	-	-	-	-	-	-
55.038	5.317	-	-	60.431	63.600	-3.293	-	-	-	-	-	-3.293	60.307
11.567	-	-	-	11.567	14.203	32	-	-	-	-	-	32	14.234
445	-	-	-	463	66.840	415	-	-	-	-	-	415	67.256

Tabel 3d.

## Funktionel og realøkonomisk krydsfordeling af udgifter i den statslige sektor 2019

	Driftsudgifter								
	Konsum					Konsum i alt (1+2+3 +4-5)	Renter m.v.	Subsidier	
	Aflønning af ansatte	Forbrug af fast real- kapital	Forbrug i produk- tionen	Sociale over- førsler i natu- ralier	Salg af varer og tjenester			Til offent- lige kvasi- selskaber	Til andre virksom- heder
1	2	3	4	5	6	7	8.1	8.2	
	1.000 kr.								
<b>1-11 I alt</b>	<b>584.828</b>	<b>11.695</b>	<b>838.485</b>	-	<b>138.948</b>	<b>1.296.060</b>	-	-	-
<b>1. Generelle offentlige tjenester</b>	<b>59.809</b>	<b>768</b>	<b>21.858</b>	-	<b>19.670</b>	<b>62.765</b>	-	-	-
1.1 Udøvende og lovgivende organer, skatte- og finansv.	5.100	214	5.298	-	100	10.512	-	-	-
1.2 Økonomisk bistand til udlande	-	-	-	-	-	-	-	-	-
1.3 Generelle tjenester	-	-	-	-	-	-	-	-	-
1.4 Grundforskning og F & U inden for generelle off. tjenester	54.709	553	16.561	-	19.570	52.254	-	-	-
1.5 Generelle offentlige tjenester m.v.	-	-	-	-	-	-	-	-	-
1.6 Transaktioner i forb. med offentlig gæld m.v.	-	-	-	-	-	-	-	-	-
<b>2. Forsvar</b>	<b>81.518</b>	<b>1.489</b>	<b>184.301</b>	-	<b>5.936</b>	<b>261.372</b>	-	-	-
2.1 Militære forsvar m.v.	79.040	1.489	182.841	-	4.600	258.770	-	-	-
2.2 Civilforsvar	2.478	-	1.460	-	1.336	2.602	-	-	-
<b>3. Offentlig orden og sikkerhed</b>	<b>428.859</b>	<b>5.154</b>	<b>443.128</b>	-	<b>2.823</b>	<b>874.318</b>	-	-	-
3.1 Politi	342.296	3.759	316.149	-	775	661.429	-	-	-
3.2 Brandvæsen	-	-	-	-	-	-	-	-	-
3.3 Domstole	33.490	458	68.950	-	890	102.008	-	-	-
3.4 Fængsler	53.073	937	58.029	-	1.157	110.882	-	-	-
3.5 Offentlig orden og sikkerhed m.v.	-	-	-	-	-	-	-	-	-
<b>4. Økonomiske anliggender</b>	<b>13.831</b>	<b>4.149</b>	<b>165.142</b>	-	<b>108.212</b>	<b>74.910</b>	-	-	-
4.1 Generelle anliggender indenfor økonomi, handel m.v.	8.512	760	15.875	-	2.625	22.522	-	-	-
4.2 Landbrug, skovbrug, fiskeri og jagt	-	-	-	-	-	-	-	-	-
4.3 Brændstof og energi	-	-	-	-	-	-	-	-	-
4.4 Råstofudvinding, fremstillingsvirk. og bygge- og anlæg	-	96	-	-	-	96	-	-	-
4.5 Transport, kommunikation og andre erhverv	5.319	3.217	147.967	-	100.587	55.916	-	-	-
4.6 F & U i emner inden for økonomi	-	76	1.300	-	5.000	-3.624	-	-	-
4.7 Økonomiske anliggender m.v.	-	-	-	-	-	-	-	-	-
<b>5. Miljøbeskyttelse</b>	<b>810</b>	<b>101</b>	<b>20.040</b>	-	-	<b>20.951</b>	-	-	-
5.1 Affalds- og spildevandshåndtering m.v.	-	-	-	-	-	-	-	-	-
5.2 Beskyttelse af biodiversitet og landskab	-	-	-	-	-	-	-	-	-
5.3 Miljøbeskyttelse m.v.	810	101	20.040	-	-	20.951	-	-	-
<b>6. Boliger og offentlige faciliteter</b>	-	-	-	-	-	-	-	-	-
6.1 Boligbyggeri	-	-	-	-	-	-	-	-	-
6.2 By- og egnsudvikling	-	-	-	-	-	-	-	-	-
6.3 Boliger og offentlige faciliteter m.v.	-	-	-	-	-	-	-	-	-
<b>7. Sundhedsvæsen</b>	-	<b>35</b>	-	-	-	<b>35</b>	-	-	-
7.1 Medicinske produkter, apparater og udstyr	-	-	-	-	-	-	-	-	-
7.2 Ambulant behandling	-	-	-	-	-	-	-	-	-
7.3 Hospitalstjenester	-	-	-	-	-	-	-	-	-
7.4 F & U inden for sundhedsvæsen	-	-	-	-	-	-	-	-	-
7.5 Sundhedsvæsen m.v.	-	35	-	-	-	35	-	-	-
<b>8. Fritid, kultur og religion</b>	-	-	<b>4.015</b>	-	<b>2.307</b>	<b>1.708</b>	-	-	-
8.1 Fritids- og sportstjenester	-	-	-	-	-	-	-	-	-
8.2 Kulturtjenester	-	-	4.015	-	2.307	1.708	-	-	-
8.3 Religiøse og andre organisationer	-	-	-	-	-	-	-	-	-
8.4 Fritid, kultur og religion m.v.	-	-	-	-	-	-	-	-	-
<b>9. Undervisning</b>	-	-	-	-	-	-	-	-	-
9.1 Folkeskolen og lign.	-	-	-	-	-	-	-	-	-
9.2 Ungdomsuddannelsesniveau	-	-	-	-	-	-	-	-	-
9.3 Højere og videregående uddannelse	-	-	-	-	-	-	-	-	-
9.4 Undervisning uden for niveauplacering	-	-	-	-	-	-	-	-	-
9.5 Undervisning m.v.	-	-	-	-	-	-	-	-	-
<b>10. Social beskyttelse</b>	-	-	-	-	-	-	-	-	-
10.1 Sygdom og invaliditet	-	-	-	-	-	-	-	-	-
10.2 Alderdom	-	-	-	-	-	-	-	-	-
10.3 Familie og børn	-	-	-	-	-	-	-	-	-
10.4 Arbejdsløshed	-	-	-	-	-	-	-	-	-
10.5 Bolig	-	-	-	-	-	-	-	-	-
10.6 Sociale ydelser i.a.n.	-	-	-	-	-	-	-	-	-
10.7 Social beskyttelse m.v.	-	-	-	-	-	-	-	-	-

Tabel 3d (fortsat).

Funktionel og realøkonomisk krydsfordeling af udgifter i den statslige sektor 2019

Løbende overførsler				Løbende overførsler i alt 7+8+9	Driftsudgifter i alt 6+10	Kapitaludgifter					Kapitaloverførsler i alt 18	Kapitaludgifter i alt 16+18	Drifts- og kapitaludgifter i alt 11+19
Andre løbende overførsler						Kapitalakkumulation 12+13 +14+15	Kapitaloverførsler						
Til andre offentlige delsektorer	Til husholdninger	Til private nonprofit institutioner	Til udland				Til offentlige kvasiselskaber	Til andre virksomheder	Til andre offentlige delsektorer	Andre kapitaloverførsler			
9.1	9.2	9.3	9.4	10	11	16	17.1	17.2	17.3	17.4 +17.5 +17.6	18	19	20
1.000 kr.													
88.000	-	-	-	88.000	1.384.060	120	-	-	-	-	-	120	1.384.180
88.000	-	-	-	88.000	150.765	-	-	-	-	-	-	-	150.765
88.000	-	-	-	88.000	98.512	-	-	-	-	-	-	-	98.512
-	-	-	-	-	-	-	-	-	-	-	-	-	-
-	-	-	-	-	-	52.254	-	-	-	-	-	-	52.254
-	-	-	-	-	-	-	-	-	-	-	-	-	-
-	-	-	-	-	-	-	-	-	-	-	-	-	-
-	-	-	-	-	261.372	-	-	-	-	-	-	-	261.372
-	-	-	-	-	258.770	-	-	-	-	-	-	-	258.770
-	-	-	-	-	2.602	-	-	-	-	-	-	-	2.602
-	-	-	-	-	874.318	120	-	-	-	-	-	120	874.438
-	-	-	-	-	661.429	-	-	-	-	-	-	-	661.429
-	-	-	-	-	-	-	-	-	-	-	-	-	-
-	-	-	-	-	102.008	120	-	-	-	-	-	120	102.128
-	-	-	-	-	110.882	-	-	-	-	-	-	-	110.882
-	-	-	-	-	-	-	-	-	-	-	-	-	-
-	-	-	-	-	74.910	-	-	-	-	-	-	-	74.910
-	-	-	-	-	22.522	-	-	-	-	-	-	-	22.522
-	-	-	-	-	-	-	-	-	-	-	-	-	-
-	-	-	-	-	96	-	-	-	-	-	-	-	96
-	-	-	-	-	55.916	-	-	-	-	-	-	-	55.916
-	-	-	-	-	-3.624	-	-	-	-	-	-	-	-3.624
-	-	-	-	-	-	-	-	-	-	-	-	-	-
-	-	-	-	-	20.951	-	-	-	-	-	-	-	20.951
-	-	-	-	-	-	-	-	-	-	-	-	-	-
-	-	-	-	-	-	-	-	-	-	-	-	-	-
-	-	-	-	-	20.951	-	-	-	-	-	-	-	20.951
-	-	-	-	-	-	-	-	-	-	-	-	-	-
-	-	-	-	-	-	-	-	-	-	-	-	-	-
-	-	-	-	-	35	-	-	-	-	-	-	-	35
-	-	-	-	-	-	-	-	-	-	-	-	-	-
-	-	-	-	-	-	-	-	-	-	-	-	-	-
-	-	-	-	-	35	-	-	-	-	-	-	-	35
-	-	-	-	-	1.708	-	-	-	-	-	-	-	1.708
-	-	-	-	-	-	-	-	-	-	-	-	-	-
-	-	-	-	-	1.708	-	-	-	-	-	-	-	1.708
-	-	-	-	-	-	-	-	-	-	-	-	-	-
-	-	-	-	-	-	-	-	-	-	-	-	-	-
-	-	-	-	-	-	-	-	-	-	-	-	-	-
-	-	-	-	-	-	-	-	-	-	-	-	-	-
-	-	-	-	-	-	-	-	-	-	-	-	-	-
-	-	-	-	-	-	-	-	-	-	-	-	-	-
-	-	-	-	-	-	-	-	-	-	-	-	-	-
-	-	-	-	-	-	-	-	-	-	-	-	-	-
-	-	-	-	-	-	-	-	-	-	-	-	-	-
-	-	-	-	-	-	-	-	-	-	-	-	-	-
-	-	-	-	-	-	-	-	-	-	-	-	-	-
-	-	-	-	-	-	-	-	-	-	-	-	-	-
-	-	-	-	-	-	-	-	-	-	-	-	-	-
-	-	-	-	-	-	-	-	-	-	-	-	-	-
-	-	-	-	-	-	-	-	-	-	-	-	-	-
-	-	-	-	-	-	-	-	-	-	-	-	-	-
-	-	-	-	-	-	-	-	-	-	-	-	-	-
-	-	-	-	-	-	-	-	-	-	-	-	-	-
-	-	-	-	-	-	-	-	-	-	-	-	-	-
-	-	-	-	-	-	-	-	-	-	-	-	-	-



---

Signatur forklaring:

- ... Oplysninger foreligger ikke
- .. Oplysninger for usikre til at angives eller diskretionshensyn
- . Tal kan efter sagens natur ikke forekomme
- 0 Mindre end halvdelen af den anvendte enhed
- Nul
- \* Foreløbigt eller anslået tal

Eventuel henvendelse

Lene Baunbæk

E-mail: [LEBA@stat.gl](mailto:LEBA@stat.gl)

Offentlige finanser

Grønlands Statistik  
Postboks 1025 · 3900 Nuuk  
Tlf.: +299 34 57 70 · Fax: +299 34 57 90  
[www.stat.gl](http://www.stat.gl) · e-mail: [stat@stat.gl](mailto:stat@stat.gl)

