

Indkomststatistik 2017

I kapitel 1 belyses udviklingen i den personorienterede indkomststatistik, hvor der med fokus på såvel geografi som demografi stræbes efter at give læseren et nuanceret indblik i befolkningens indkomstforhold. I kapitel 2 præsenteres overordnede opgørelser af husstandsindkomst, mens der i kapitel 3 vises en summarisk indkomstskattestatistik. Centrale mål for indkomstfordelingen – herunder internationale sammenligninger – præsenteres i kapitel 4, hvor det endvidere nærstudies, hvordan indkomstfordelingen blandt husstande med børn udvikler sig. I kapitel 5 findes en række detaljerede tabeller, mens statistikkens kilder og opgørelsesmetoder beskrives i kapitel 6.

1. Personindkomst

I dette kapitel præsenteres de overordnede tendenser i den personorienterede indkomststatistik. Kapitlet er opdelt i fem afsnit, hvor indkomsten belyses efter forskellige geografiske og demografiske opdelinger. I afsnit 1.1 belyses indkomsten i kommunerne, hvilket foruden den administrative vinkel også til en vis grad kan betragtes som en regional opdeling. Efterfølgende belyses indkomsten i distrikterne i afsnit 1.2, hvor det lokale perspektiv er i fokus. I afsnit 1.3 studeres indkomsten i byer og bygder samt på lokalitetsniveau, mens indkomst fordelt på køn belyses i afsnit 1.4. I afsnit 1.5 præsenteres indkomstopgørelser fordelt på uddannelsesniveau.

For mere detaljerede opgørelser af personindkomsterne henvises til afsnit 5.1 i kapitel 5 og til Grønlands Statistikbank *bank.stat.gl*, hvor der er mulighed for at skræddersy tabeller ved at kombinere forskellige variable såsom alder, køn, bosted, fødested og uddannelsesniveau.

1.1 Indkomst i kommunerne

Tabel 1.1 Gennemsnitlig personindkomst 2017

	Brutto- indkomst	Skattepligtig indkomst	Indkomst efter skat
	1.000 kr.		
Hele landet	245	230	166
Kommune Kujalleq	201	188	138
Kommuneqarfik Sermersooq	293	275	196
Qeqqata Kommunía	241	228	164
Qaasuitsup Kommunía	200	187	137

Kilde: <http://bank.stat.gl/INDP1>

Kommuneqarfik Sermersooq er den af landets fire kommune med højest gennemsnitlig personindkomst. Indkomstniveauet i Qeqqata Kommunía ligger

omtrent på landsgennemsnittet, mens indkomsten i Qaasuitsup Kommunia og Kommune Kujalleq ligger 17-19 pct. under landsgennemsnittet.

Tabel 1.2 Gennemsnitlig bruttoindkomst 2013-2017

	2013	2014	2015	2016	2017	Ændring 2016-2017
	1.000 kr.					Pct.
Hele landet	217	218	229	240	245	2,2
Kommune Kujalleq	178	176	187	192	201	4,4
Kommuneqarfik Sermersooq	265	262	275	282	293	3,7
Qeqqata Kommunia	209	215	226	240	241	0,5
Qaasuitsup Kommunia	176	181	186	202	200	-0,9

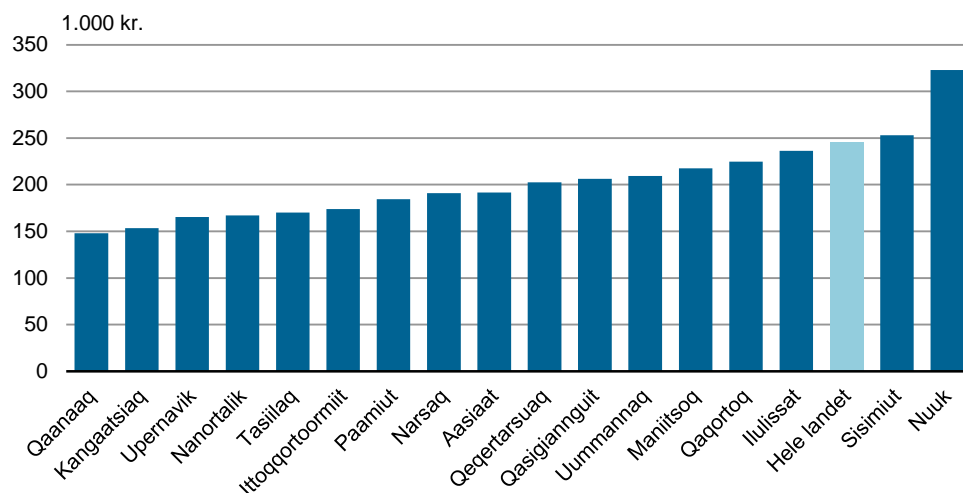
Kilde: <http://bank.stat.gl/INDP1>

Set i forhold til 2016 steg den gennemsnitlige bruttoindkomst i 2017 med ca. 5.000 kr. svarende til 2,2 pct. Der var indkomststigning i tre af landets fire kommuner. Som det fremgår af tabel 1.2, var stigningen højest i Kommune Kujalleq, hvor borgerne i gennemsnit oplevede et indkomstløft på 4,4 pct. Også i Kommuneqarfik Sermersooq var der en pæn indkomststigning på 3,7 pct., mens væksten i Qeqqata Kommunia var begrænset. I Qaasuitsup Kommunia faldt den gennemsnitlige bruttoindkomst med 0,9 pct. i 2017 svarende til et fald på omtrent 2.000 kr.

1.2 Indkomst i distrikterne

Betragtes indkomsten ud fra den tidligere kommuneinddeling, nu benævnt distrikter, fremgår det af figur 1.1, at den gennemsnitlige bruttoindkomst er væsentligt højere i Nuuk distrikt end i alle øvrige distrikter. I 2017 var den gennemsnitlige indkomst i Nuuk distrikt 323.000 kr., hvilket er 28 pct. højere end i Sisimiut distrikt med det næsthøjeste indkomstniveau. I alle øvrige distrikter lå den gennemsnitlige indkomst under landsgennemsnittet.

Figur 1.1 Gennemsnitlig bruttoindkomst i distrikterne 2017



Kilde: <http://bank.stat.gl/INDP2>

I 2017 tilfaldt den største indkomststigning borgere i Qaanaaq distrikt, der i gennemsnit tjente 11.000 kr. mere end i 2016. Det svarer til en stigning på 8,1

pct. Trods denne stigning har Qaanaaq distrikt dog fortsat landets laveste indkomstniveau. Det højeste indkomstniveau findes i Nuuk distrikt, hvor den gennemsnitlige bruttoindkomst i 2017 steg med 3,4 pct. til 323.000 kr.

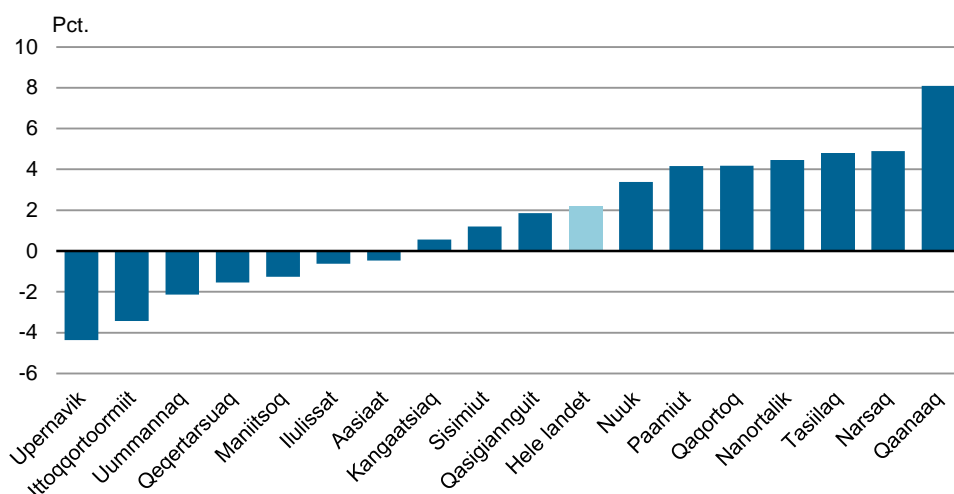
I syv distrikter faldt den gennemsnitlige bruttoindkomst. Størst var faldet i Upernavik distrikt, hvor borgerne oplevede en gennemsnitlig nedgang i bruttoindkomsten på 4,4 pct. Distriktets gennemsnitlige bruttoindkomst var på 165.000 kr. i 2017.

Tabel 1.3 Gennemsnitlig bruttoindkomst i distrikterne 2013-2017

	2013	2014	2015	2016	2017	Ændring 2016-2017
	1.000 kr.					Pct.
Hele landet	217	218	229	240	245	2,2
Nanortalik	144	145	152	160	167	4,5
Qaqortoq	197	194	209	216	225	4,2
Narsaq	176	175	182	182	191	4,9
Paamiut	171	171	176	177	185	4,2
Nuuk	292	290	305	312	323	3,4
Maniitsoq	181	189	205	220	218	-1,3
Sisimiut	223	228	238	250	253	1,2
Kangaatsiaq	137	140	141	153	154	0,6
Aasiaat	172	176	182	193	192	-0,5
Qasigiannuguit	182	181	187	202	206	1,9
Ilulissat	205	210	214	238	236	-0,6
Qeqertarsuaq	189	186	196	206	203	-1,5
Uummannaq	181	184	197	214	209	-2,1
Upernavik	148	158	159	173	165	-4,4
Qaanaaq	127	137	139	137	148	8,1
Tasiilaq	160	152	155	162	170	4,8
Ittoqqortoormiit	157	168	182	180	174	-3,4

Kilde: <http://bank.stat.gl/INDP2>

Figur 1.2 Vækst i gennemsnitlig bruttoindkomst i distrikterne 2017



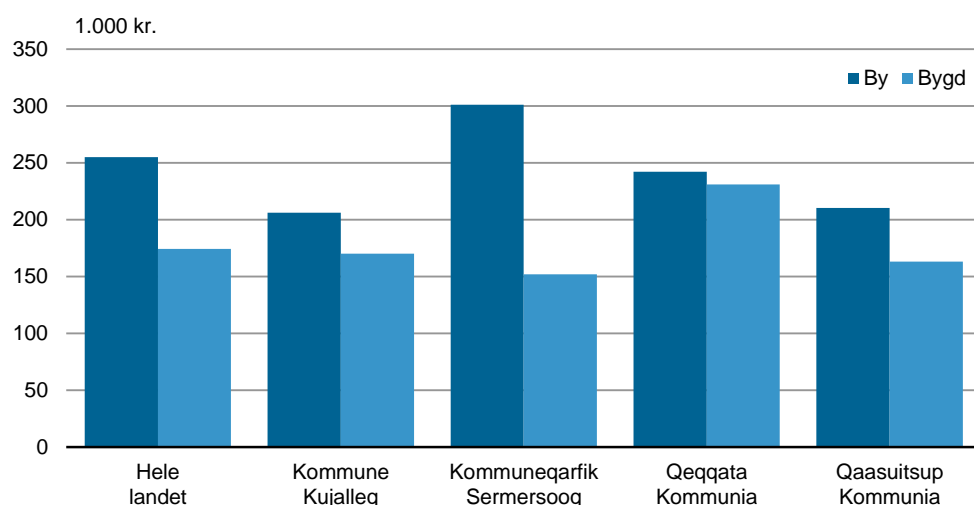
Kilde: <http://bank.stat.gl/INDP2>

1.3 Indkomst i byer og bygder

Som det fremgår af figur 1.3, er indkomstniveauet i bygder betydeligt lavere end i byer. På landsplan optjente en gennemsnitlig bybo 255.000 kr. i 2017, mens en bygdeborger tilsvarende optjente 174.000 kr. Det fremgår dog tydeligt af figuren, at forskellen mellem byer og bygder er forskellig i de fire kommuner. Således ses den største forskel i Kommuneqarfik Sermersooq, hvor en bybos gennemsnitsindkomst var omtrent dobbelt så høj som en bygdeborgers gennemsnitlige indkomst. Dette forhold skal ses i lyset af befolkningens geografiske fordeling i kommunen. Langt størstedelen af bybefolkningen er bosat i Nuuk, hvor indkomstniveauet er højt, mens størstedelen af bygdebefolkningen er bosat i Tasiilaq distrikt, der er kendetegnet ved en relativt lav gennemsnitsindkomst.

I Qeqqata Kommunian er den gennemsnitlige indkomst i byer og bygder derimod næsten ens, hvilket i høj grad skyldes et højt indkomstniveau i Kangerlussuaq. Lufthavnsbygden udgør knap 40 pct. af kommunens bygdebefolkning, og vægter således meget, når gennemsnitsindkomsten for kommunens bygder beregnes. I Narsarsuaq ligger indkomsten ligeledes på et højt niveau og trækker derved bygdeindkomsten i Kommune Kujalleq op – dog ikke i helt samme grad som Kangerlussuaq, idet Narsarsuaqs befolkning udgør en relativ mindre del af den samlede bygdebefolkning i Kommune Kujalleq.

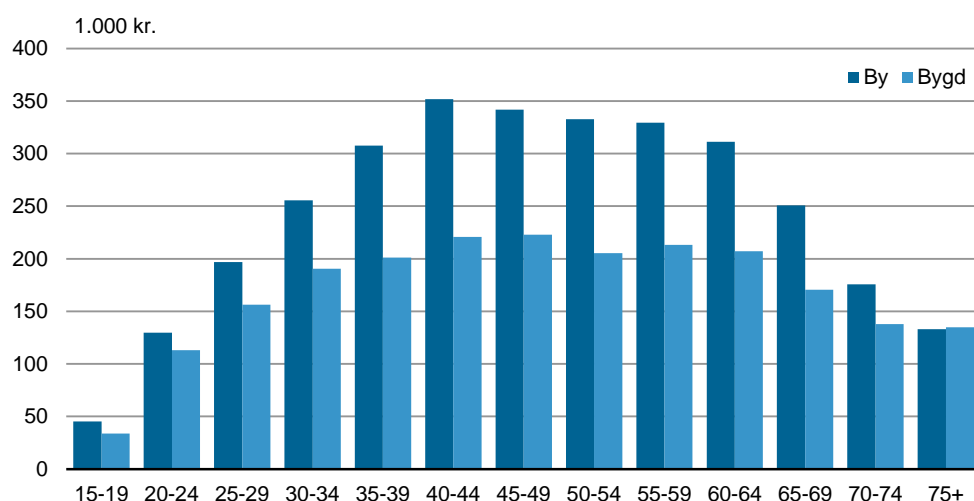
Figur 1.3 Gennemsnitlig bruttoindkomst i byer og bygder 2017



Kilde: <http://bank.stat.gl/INDP1>

Af figur 1.4 fremgår det, at den store indkomstforskel mellem byer og bygder er aldersbetinget samt at den største indkomstforskel findes i den erhvervsaktive alder. Årsagen hertil er, at mens der i bygder er en relativ jævn indkomstfordeling blandt de forskellige aldersintervaller, da er indkomsten i byer typisk markant højere i de erhvervsaktive aldersintervaller sammenlignet med de yngste og de ældste.

Figur 1.4 Gennemsnitlig bruttoindkomst fordelt på alder og bosted 2017



Kilde: <http://bank.stat.gl/INDP1>

Betragtes gennemsnitsindkomsten i byerne særskilt, noteres også betydelige forskelle. Som det fremgår af tabel 1.4 er indkomsten i Nuuk med et gennemsnit på 325.000 kr. væsentligt højere end i nogen anden by. Det næsthøjeste indkomstniveau i byerne findes i Sisimiut med en gennemsnitlig indkomst på 249.000 kr. Idet den gennemsnitlige bruttoindkomst for en bybo på landsplan var 255.000 kr. i 2017, fremgår det, at Nuuk er den eneste by med et indkomstniveau over byernes landsgennemsnit.

Tabel 1.4 Gennemsnitlig bruttoindkomst i byer

	2013	2014	2015	2016	2017
	1.000 kr.				
Nanortalik	156	155	163	174	177
Qaqortoq	201	198	214	221	229
Narsaq	168	165	175	173	182
Paamiut	170	171	176	176	183
Nuuk	294	292	307	315	325
Maniitsoq	191	199	213	230	227
Sisimiut	219	224	234	246	249
Kangaatsiaq	154	149	156	163	162
Aasiaat	174	178	183	192	193
Qasigiannuguit	184	183	187	203	209
Ilulissat	207	213	217	239	239
Qeqertarsuaq	191	187	196	206	203
Uummannaq	197	195	205	217	217
Upernavik	183	186	189	197	197
Qaanaaq	133	144	147	143	154
Tasiilaq	176	166	169	179	184
Ittoqqortoormiit	152	164	180	177	172

Kilde: <http://bank.stat.gl/INDP3>

Blandt bygderne skiller lufthavnsbygderne Kangerlussuaq og Narsarsuaq sig ud med et væsentligt højere indkomstniveau end alle andre bygder, jf. tabel 1.5.

Tabel 1.5 Bygder med højest gennemsnitlig bruttoindkomst i 2017

	2013	2014	2015	2016	2017
	1.000 kr.				
Kangerlussuaq (Sisimiut distrikt)	302	315	318	316	318
Narsarsuaq (Narsaq distrikt)	291	279	299	293	299
Saattut (Uummannaq distrikt)	180	198	206	255	245
Ilimanaq (Ilulissat distrikt)	145	162	180	215	242
Illorsuit (Uummannaq distrikt)	164	175	185	238	225
Arsuk (Paamiut distrikt)	187	174	178	193	220
Nutaarmiut (Upernavik distrikt)	138	152	157	222	214
Saqqaq (Ilulissat distrikt)	197	181	191	244	205
Qassimiut (Qaqortoq distrikt)	152	146	159	154	204
Sarfanguit (Sisimiut distrikt)	133	160	180	213	198

Kilde: <http://bank.stat.gl/INDP3>

Med en gennemsnitlig bruttoindkomst på 99.000 kr. optjente borgerne i bygden Qeqertat i Qaanaaq distrikt lavest indkomst af samtlige lokaliteter i 2017. I tabel 1.6 vises listen over de ti bygder med lavest gennemsnitlig bruttoindkomst i 2017.

Tabel 1.6 Bygder med lavest gennemsnitlig bruttoindkomst i 2017

	2013	2014	2015	2016	2017
	1.000 kr.				
Qeqertat (Qaanaaq distrikt)	83	82	77	95	99
Saarloq (Qaqortoq distrikt)	100	109	108	104	102
Kangersuatsiaq (Upernavik distrikt)	102	109	116	120	110
Savissivik (Qaanaaq distrikt)	102	104	100	110	111
Aappilattoq (Nanortalik distrikt)	100	106	109	107	113
Kullorsuaq (Upernavik distrikt)	109	107	113	127	115
Iginniarfik (Kangaatsiaq distrikt)	110	111	102	112	116
Tiilerilaaq (Tasiilaq distrikt)	117	111	116	116	116
Ammassivik (Nanortalik distrikt)	118	120	124	129	117
Nuussuaq (Upernavik distrikt)	108	115	105	118	118

Kilde: <http://bank.stat.gl/INDP3>

1.4 Indkomst fordelt på køn

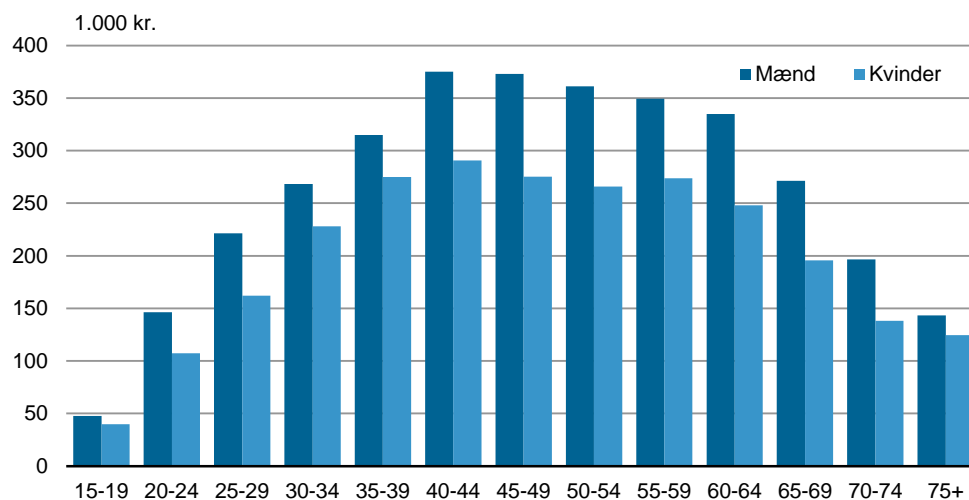
I 2017 optjente en mand en gennemsnitlig bruttoindkomst på 277.000 kr., mens den tilsvarende indkomst for en kvinde lå på 209.000 kr. På landsplan var en mands indkomst således 32 pct. højere end en kvindes. I denne beregning er der dog ikke taget højde for, at mændene er overrepræsenteret i de typisk erhvervsaktive aldersgrupper, hvor indkomstniveauet er højt, mens der omvendt er flere kvinder end mænd i de ældste aldersgrupper, hvor indkomsterne er lave. De reelle indkomstforskelle kønnene imellem er derfor knap så markante, som de overordnede tal indikerer.

Tabel 1.7 Gennemsnitlig bruttoindkomst fordelt på køn

	2015		2016		2017	
	Mænd	Kvinder	Mænd	Kvinder	Mænd	Kvinder
	1.000 kr.					
Hele landet	262	192	277	198	277	209
Kommune Kujalleq	203	168	211	172	215	185
Kommuneqarfik Sermersooq	319	226	326	234	335	246
Qeqqata Kommunía	264	183	280	193	275	200
Qaasuitsup Kommunía	207	163	234	166	222	175

Kilde: <http://bank.stat.gl/INDP1>

Som det fremgår af tabel 1.7, var indkomsten hos mænd væsentlig højere end hos kvinderne i alle fire kommuner. Endvidere ses det af figur 1.5, at mænd optjente højere indkomster inden for samtlige aldersgrupper, idet de største forskelle dog ses inden for de typisk erhvervsaktive aldersgrupper. Samme billede tegner sig inden for alle andre demografiske og geografiske variable, der kan knyttes sammen med indkomst og køn. I tabel 5.2 i kapitel 5 studeres kønsopdelte indkomstopgørelser med yderligere baggrundsvariable, og for endnu større detaljeringsgrad kan der henvises til Grønlands Statistikbank, der findes på adressen *bank.stat.gl*.

Figur 1.5 Gennemsnitlig bruttoindkomst fordelt på alder og køn 2017

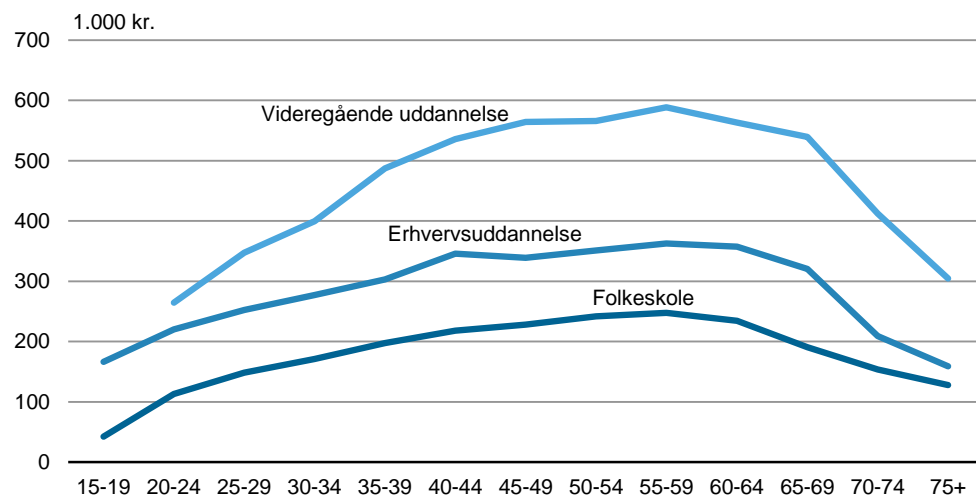
Kilde: <http://bank.stat.gl/INDP1>

1.5 Indkomst fordelt på uddannelsesniveau

Der findes en betragtelig sammenhæng mellem uddannelsesniveau og indkomstniveau. Veluddannede optjener således betydelig højere indkomst end personer med en lavere uddannelse. Dette skyldes primært, at højtuddannede, der er i beskæftigelse, typisk har væsentlig højere løn end beskæftigede med en lavere uddannelse. Men højere beskæftigelsesgrad og lavere ledighed blandt de veluddannede er også medvirkende til indkomstforskellen, idet en langt mindre andel af højtuddannede lever af (relativt lave) indkomsterstøttede offentlige ydelser sammenlignet med de lavere uddannede.

Af figur 1.6 fremgår det, at personer med en videregående uddannelse har en højere gennemsnitlig indkomst end jævnaldrende med et lavere uddannelsesniveau uanset aldersgruppe.

Figur 1.6 Gennemsnitlig bruttoindkomst fordelt på alder og højest fuldført uddannelse 2017



Kilde: <http://bank.stat.gl/INDP8>

Af tabel 1.8 fremgår det, at indkomstforskellen mellem by og bygd mindskes, når sammenligning foretages indenfor de enkelte uddannelsesniveauer. Indkomstforskellen mellem byer og bygder kan derfor i nogen grad forklares med et generelt højere uddannelsesniveau i byerne.

Tabel 1.8 Gennemsnitlig bruttoindkomst fordelt på bosted, køn og højest fuldført uddannelse 2017

	By		Bygd	
	Mænd	Kvinder	Mænd	Kvinder
	1.000 kr.			
Alle	289	218	196	147
Folkeskole	208	146	178	123
Gymnasieuddannelse	307	180	253	163
Erhvervsuddannelse	364	261	280	230
Suppleringskursus	237	188	245	186
Videregående uddannelse	597	439	390	432

Kilde: <http://bank.stat.gl/INDP8>

2. Husstandsindkomst

Husstanden som institution kan betragtes som den primære forbrugerenhed, hvorfor husstandsindkomsten anses som velegnet til analyser af borgernes forbrugsmuligheder. For at kunne sammenligne indkomst i husstande af forskellig størrelse og sammensætning, beregnes den ækvivalerede husstandsindkomst – læs mere herom i afsnit 6.3 i kapitel 6.

Udover nedenstående to tabeller, findes der i afsnit 5.2 mere detaljerede opgørelser over såvel niveauet som fordelingen af husstandsindkomsten. Ønskes der endnu større detaljeringsgrad, henvises der til Statistikbanken på *bank.stat.gl*, hvor det er muligt at skræddersy sine egne tabeller.

Tabel 2.1 Gennemsnitlig husstandsindkomst 2017

	Husstands- indkomst (brutto)	Skattepligtig husstands- indkomst	Disponibel husstands- indkomst
1.000 kr.			
Hele landet	472	442	325
Kommune			
Kommune Kujalleq	372	347	262
Kommuneqarfik Sermersooq	553	518	375
Qeqqata Kommunía	462	436	321
Qaasuitsup Kommunía	408	382	284
Bosted			
Byer	486	456	333
Bygder	368	343	261
Antal børn i husstanden			
Ingen børn	420	396	288
1 barn	555	518	382
2 børn	612	570	418
Mindst 3 børn	559	516	395

Kilde: <http://bank.stat.gl/INDH1>

Tabel 2.2 Gennemsnitlig ækvivaleret husstandsindkomst 2017

	Ækvivaleret husstands- indkomst (brutto)	Ækvivaleret skattepligtig husstands- indkomst	Ækvivaleret disponibel husstands- indkomst	Gennem- snitlig ækvivalens- vægt
(1.000 kr.)				
Hele landet	285	268	197	1,66
Kommuner				
Kommune Kujalleq	230	215	164	1,61
Kommuneqarfik Sermersooq	338	318	229	1,64
Qeqqata Kommunía	279	264	194	1,66
Qaasuitsup Kommunía	238	223	166	1,71
Bosteder				
Byer	295	277	203	1,65
Bygder	214	201	151	1,72
Antal børn i husstanden				
Ingen børn	299	282	206	1,40
1 barn	278	260	192	2,00
2 børn	266	248	182	2,30
Mindst 3 børn	199	184	140	2,81

Kilde: <http://bank.stat.gl/INDH1>

Den husstandsorienterede indkomststatistik tegner i store træk det samme billede af den geografiske indkomstfordeling som den personorienterede indkomststatistik. Således var husstandsindkomsten og den ækvivalerede husstandsindkomst i gennemsnit væsentlig højere i Kommuneqarfik Sermersooq end i de øvrige kommuner. Endvidere viser den husstandsorienterede indkomststatistik – ligesom den personorienterede – en betydelig indkomstforskel mellem byer og bygder. På grund af, at husstandene – og derved ækvivalensvægtene – i gennemsnit er større i bygder end i byer, er denne forskel mest markant ved sammenligning af ækvivalensindkomsten.

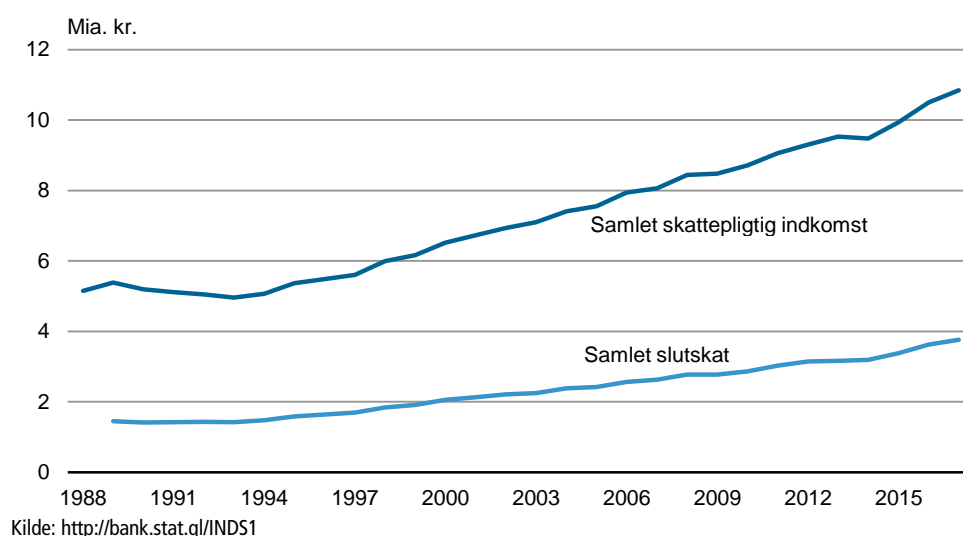
Blandt kommuner er der også betydelige forskelle i ækvivalensvægtene. Kommune Kujalleq har den laveste gennemsnitlige ækvivalensvægt, hvilket indikerer, at kommunens husstandsmønster er karakteriseret ved relativt små enheder. Omvendt ser det ud i Qaasuitsup Kommunia, der har den største gennemsnitlige ækvivalensvægt. Qaasuitsup Kommunia er dermed karakteriseret ved relativt store husstande set i forhold til resten af landet.

3. Skatteorienteret indkomststatistik

Det skatteorienterede indkomstregister er det indkomstregister, der har den længste tidsserie i indkomststatistikken, hvorfor det er særligt interessant i et historisk perspektiv. Ændringer i skattelovgivningen samt i struktur og opgørelsesmetoder over tid i de data, der ligger til grund for den skatteorienterede indkomststatistik, indebærer, at opgørelsen skal tolkes med en vis varsomhed.

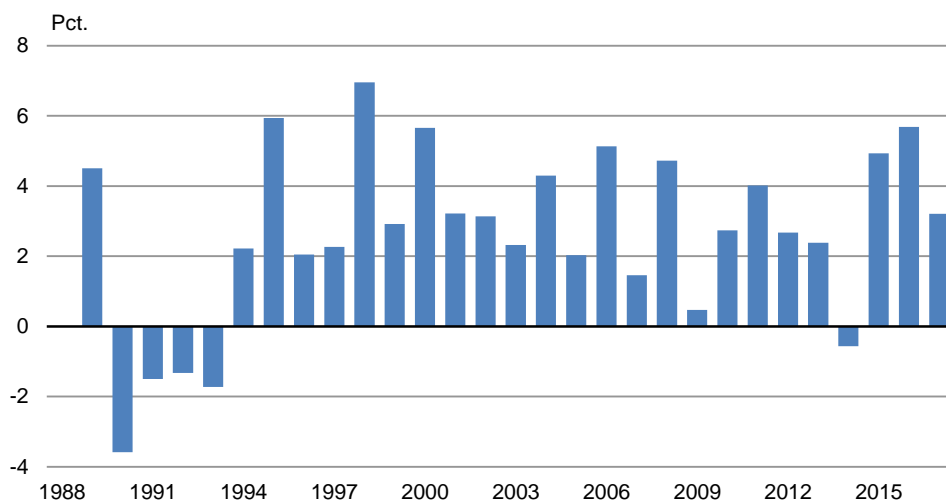
Samlede tal for hele landet samt opgørelser for de enkelte skattekommuner findes for perioden 2012-2017 i afsnit 5.3 i kapitel 5 og for hele perioden 1988-2017 i Grønlands Statistikbank *bank.stat.gl*.

Figur 3.1 Udvikling i skattepligtig indkomst og sluskat 1988-2017



Den samlede skattepligtige indkomst i samfundet udgjorde 10,8 mia. kr. i 2017, mens den samlede indkomstskat (slutskat) androg 3,8 mia. kr. Siden midten af 1990'erne har der været en stigende trend i såvel den samlede skattepligtige indkomst som i den samlede slutskat.

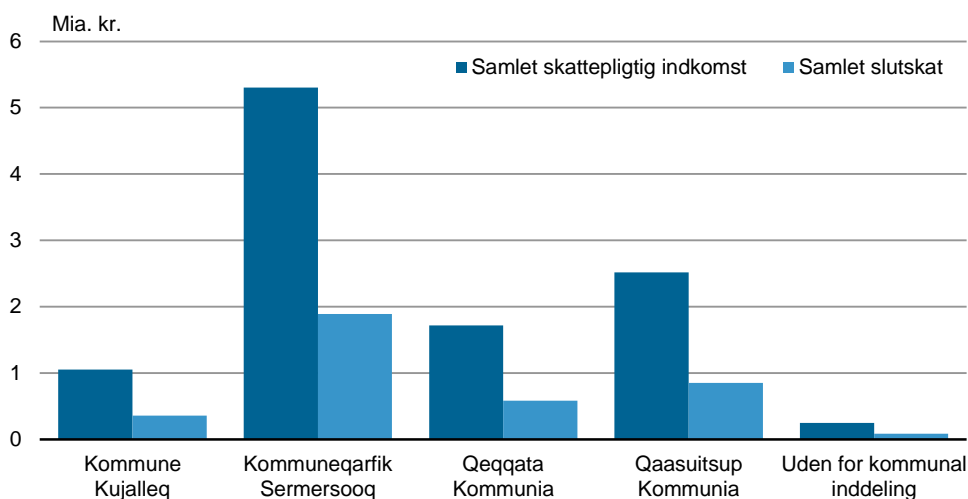
Figur 3.2 Årlig vækst i samlet skattepligtig indkomst 1989-2017



Kilde: <http://bank.stat.gl/INDS1>

I 2017 steg den samlede skattepligtige indkomst med 337 mio. kr. i forhold til året før, hvilket svarer til en vækst på 3,2 pct. Som det fremgår af figur 3.2, er der tale om en i et relativ høj vækst for tredje år i træk.

Figur 3.3 Samlet skattepligtig indkomst og slutskat fordelt på skattekommune 2017



Kilde: <http://bank.stat.gl/INDS1>

Af figur 3.3 fremgår det, at såvel den samlede skattepligtige indkomst som den samlede slutskat var markant højere i Kommuneqarfik Sermersooq end i nogen anden kommune. I 2017 udgjorde den skattepligtige indkomst i Kommuneqarfik Sermersooq 48,9 pct. af landets samlede skattepligtige indkomst, mens den samlede slutskat i kommunen tilsvarende udgjorde 50,2 pct. af landets samlede indkomstskat.

4. Indkomstfordeling

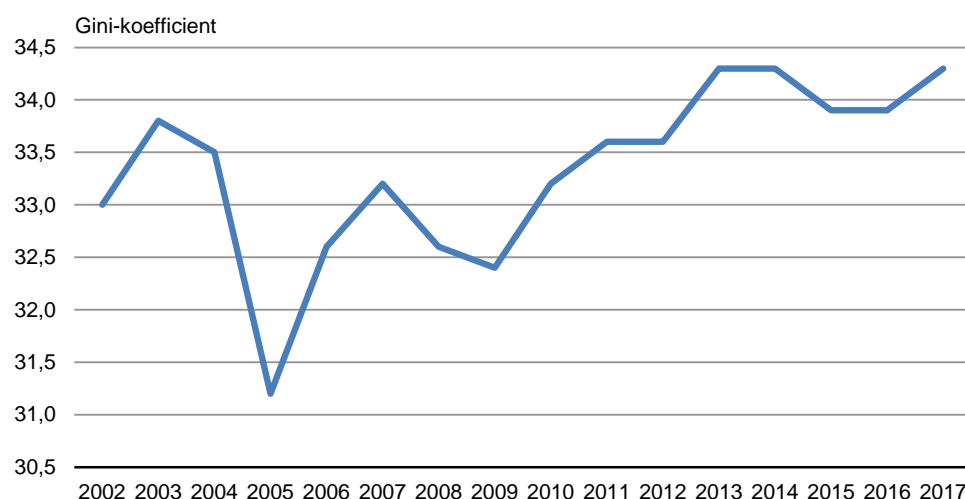
I dette kapitel præsenteres tal for indkomstfordelingen i perioden 2002-2017. Tallene for 2017 sammenlignes endvidere med (nyeste) tilsvarende tal fra andre nordiske lande. Denne sammenligning bør dog foretages med en vis varsomhed, hvilket er nærmere beskrevet i afsnit 6.4 i kapitel 6. Sluttelig præsenteres en særøpgørelse, hvor indkomstfordelingen blandt husstande med børn belyses.

De tre præsenterede fordelingsmål beskriver hver deres område af indkomstfordelingen. Gini-koefficienten er et mål for fordelingen af alle indkomster, mens målet for den relative fattigdom (at-risk-of-poverty rate) fokuserer på de laveste indkomster, og ratio-80/20 beskriver forholdet mellem de højeste og de laveste indkomster.

4.1 Indkomstfordeling 2002-2017

På trods af forskellige fokusområder af indkomstfordeling, viser tidsserierne for de tre fordelingsmål samme overordnede tendenser. Særligt bemærkelsesværdigt er det forholdsvis store fald i uligheden og den relative fattigdom fra 2004 til 2005 – et fald der formentlig i høj grad må tilskrives de ændringer i skattelovgivningen, der netop blev foretaget med virkning fra og med 2005. Personfradraget blev da hævet fra 40.000 kr. til 48.000 kr. og standardfradraget fra 8.000 kroner til 10.000 kr., mens skatteprocenten blev hævet med 2 procentpoint. Disse ændringer medførte lavere skattebetalinger i lavindkomstgrupperne og højere i højindkomstgrupperne, mens det samlede skatteprovenu var stort set uændret.

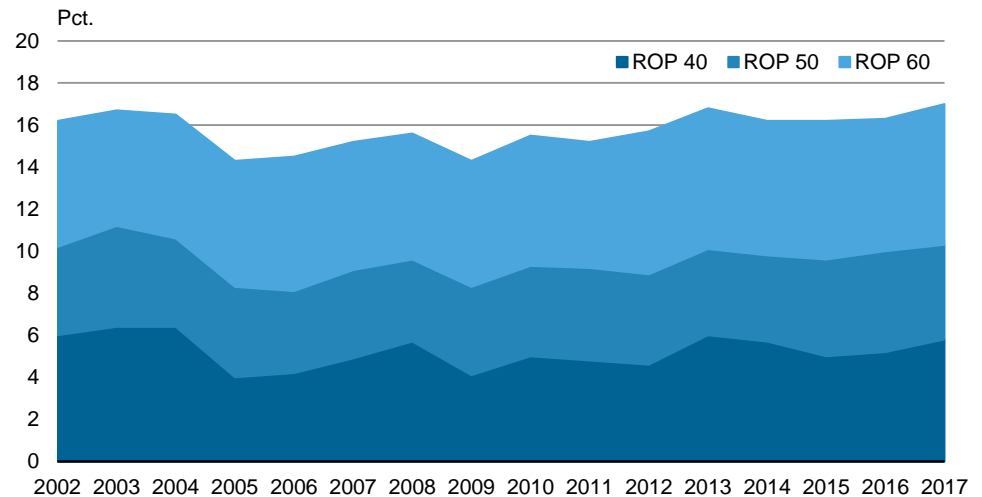
Figur 4.1 Gini-koefficienten 2002-2017



Anm.: En Gini-koefficient med værdien 0 repræsenterer en perfekt ligelig fordeling, mens værdien 100 repræsenterer en perfekt ulige fordeling.

Kilde: <http://bank.stat.gl/INDF1>

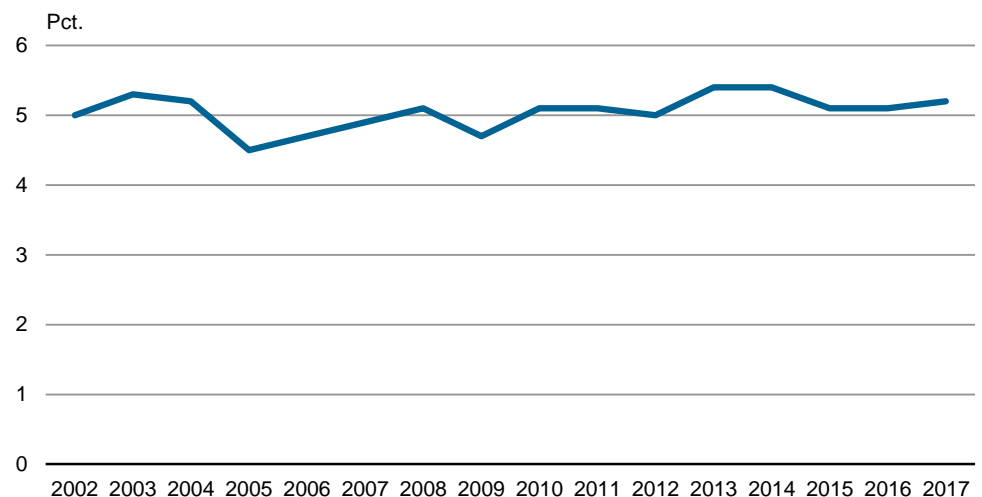
Figur 4.2 Relativ fattigdom 2002-2017



Anm.: ROP40, ROP50 og ROP60 angiver den andel af befolkningen, der bor i en husstand med en indkomst mindre end henholdsvis 40 pct., 50 pct. og 60 pct. af medianindkomsten.

Kilde: <http://bank.stat.gl/INDF1>

Figur 4.3 Forholdet mellem høj- og lavindkomst 2002-2017



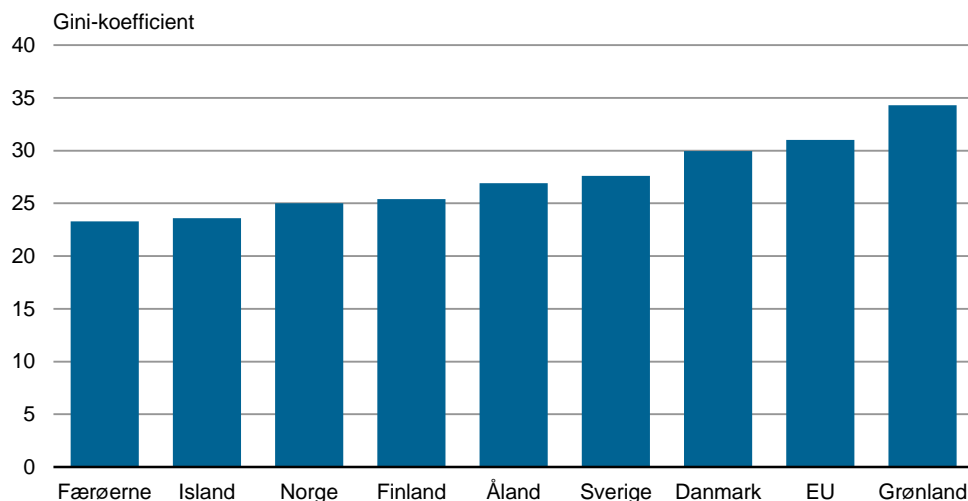
Anm.: Figuren angiver ratio-80/20, der beregnes som forholdet mellem den samlede indkomstmasse for de 20 pct. med højest indkomst og den samlede indkomstmasse for de 20 pct. med lavest indkomst. En højere værdi af ratio-80/20 udtrykker større ulighed, mens en lavere værdi udtrykker større lighed.

Kilde: <http://bank.stat.gl/INDF1>

4.2 International sammenligning

Figur 4.4 og figur 4.5 viser, at såvel uligheden som den relative fattigdom ligger på et højere niveau i Grønland i forhold til de øvrige nordiske lande. Svenskerne oplevede dog en så markant stigning i den relative fattigdom fra 2015 til 2016, at Grønland og Sverige nu ligger på samme niveau, når den kritiske indkomstgrænse er 60 pct. af medianindkomsten, jf. ROP60 i figur 4.5. Sammenlignes der med EU-gennemsnittet, viser figurerne, at de grønlandske indkomster generelt er mere ulige fordelt end i EU-landene. Den relative fattigdom ligger imidlertid en anelse under EU-gennemsnittet, uanset om der anvendes en 50 pct. eller 60 pct. mediangrænse.

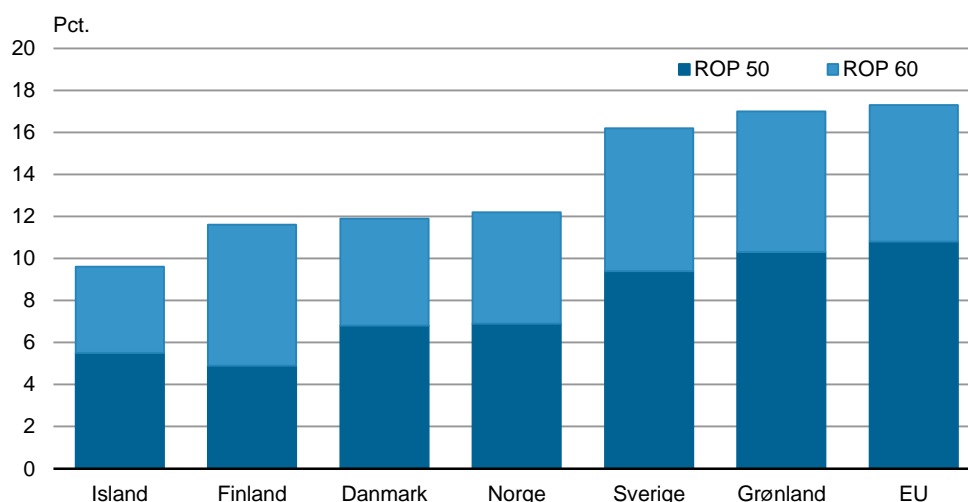
Figur 4.4 Gini-koefficient for nordiske lande og EU



Anm.: En Gini-koefficient med værdien 0 repræsenterer en perfekt ligelig fordeling, mens værdien 100 repræsenterer en perfekt ulige fordeling.

Kilde: <http://bank.stat.gl/INDEF1> samt Nordisk Ministerråd. Seneste tilgængelige tal i Nordisk Statistikbank

Figur 4.5 Relativ fattigdom i de nordiske lande og EU



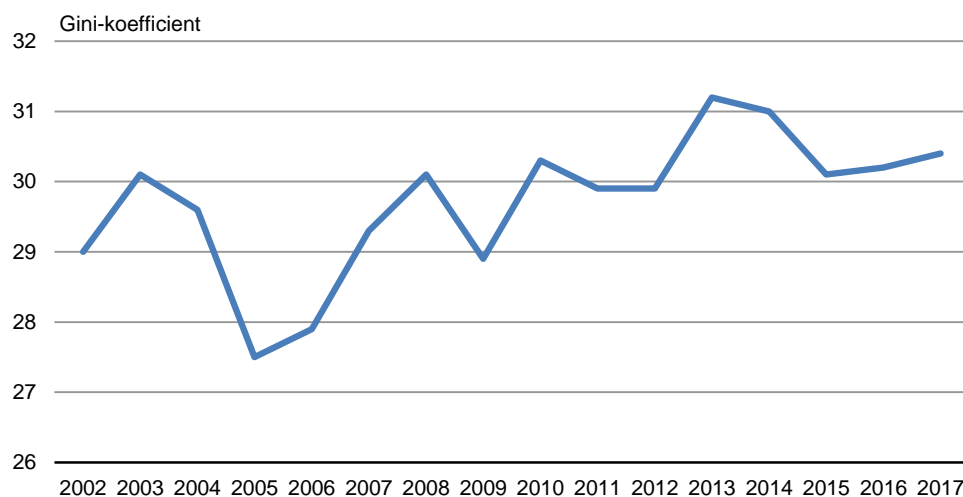
Anm.: ROP50 og ROP60 angiver den andel af befolkningen, der bor i en husstand med en indkomst mindre end henholdsvis 50 pct. og 60 pct. af medianindkomsten.

Kilde: Nordisk Ministerråd. Seneste tilgængelige tal i Nordisk Statistikbank.

4.3 Indkomstfordeling blandt husstande med børn

I dette afsnit præsenteres særopgørelser, hvor de tre fordelingsmål beregnes på den disponible indkomst i husstande med mindst ét barn. Et barn defineres som værende under 18 år ved udgangen af opgørelsesåret. Beregninger er foretaget på baggrund af samme principper og metoder som de tilsvarende tal for hele landet præsenteret i afsnit 4.1. Analysepopulationen er dog afgrænset til alle børn, der ved udgangen af opgørelsesåret boede i en husstand, der indgår i det husstandsorienterede indkomstregister samme år. I beregningsgrundlaget er børnene tildelt den ækvivalerede disponible husstandsindkomst, som deres respektive husstand er registreret med i det husstandsorienterede indkomstregister.

Figur 4.6 Gini-koefficient beregnet på husstande med børn 2002-2017

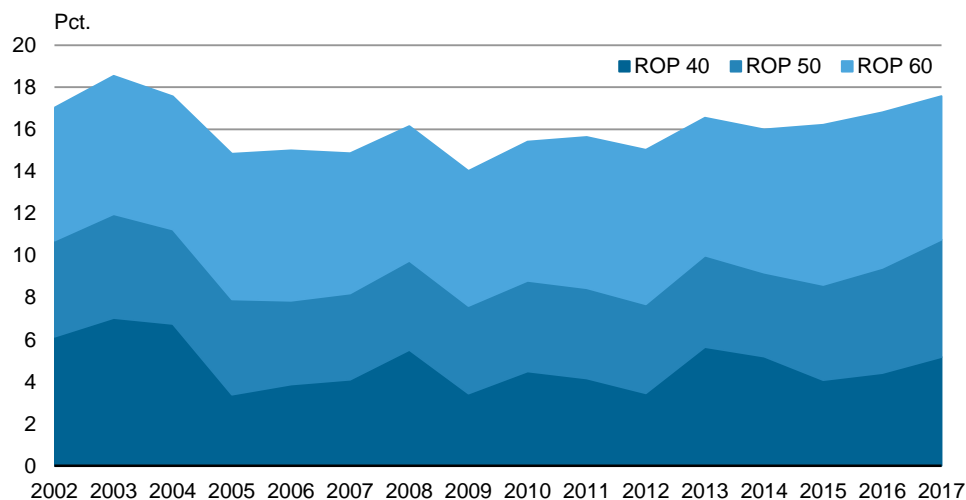


Anm.: En Gini-koefficient med værdien 0 repræsenterer en perfekt ligelig fordeling, mens værdien 100 repræsenterer en perfekt ulige fordeling.

Kilde: Særopgørelse ud fra det husstandsorienterede indkomstregister.

En sammenligning af figur 4.6 med figur 4.1 viser, at udviklingen i Gini-koefficienten for børnehusholdninger følger samme mønster som den overordnede Gini-koefficient for hele landet. Gini-koefficienten beregnet på husstande med børn ligger dog på et lavere niveau, og indkomsterne blandt husstande med børn er således mere ligeligt fordelt end indkomsterne er i landet som helhed.

Figur 4.7 Relativ fattigdom blandt børn 2002-2017

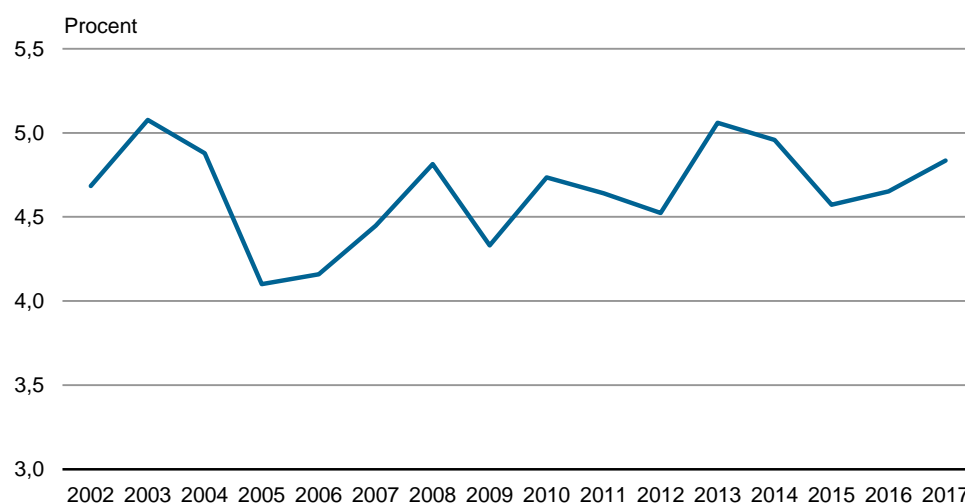


Anm.: ROP40, ROP50 og ROP60 angiver den andel af børn, der bor i en husstand med en indkomst mindre end henholdsvis 40 pct., 50 pct. og 60 pct. af medianindkomsten.

Kilde: Særopgørelse ud fra det husstandsorienterede indkomstregister.

Også den relative fattigdom blandt børn følger landstendenserne, og i store træk er niveauerne ens for de to fordelinger gennem perioden 2002-2017. I 2017 lå ROP40, ROP50 og ROP60 på henholdsvis 5,8 pct., 10,3 pct. og 17,0 pct. for hele befolkningen, mens værdierne beregnet alene på børn tilsvarende lå på henholdsvis 5,2 pct., 10,8 pct. og 17,6 pct.

Figur 4.8 Forholdet mellem høj- og lavindkomst i husstande med børn 2002-2017



Anm.: Figuren angiver ratio-80/20, der beregnes som forholdet mellem den samlede indkomstmasse for de 20 pct. med højest indkomst og den samlede indkomstmasse for de 20 pct. med lavest indkomst. En højere værdi af ratio-80/20 udtrykker større ulighed, mens en lavere værdi udtrykker større lighed.

Kilde: Særopgørelse ud fra det husstandsorienterede indkomstregister.

I lighed med de to andre fordelingsmål følger ratio-80/20 beregnet på husstande med børn ligeledes i store træk samme udvikling som landstallet. Tallene for børnehusstande ligger dog gennem hele perioden 2002-2017 en anelse under landstallene. Indkomsten i børnehusstande er således lidt mere ligeligt fordelt, når der måles på såvel Gini-koefficient som ratio-80/20, i forhold til hele indkomstfordelingen set over ét.

Supplerende tabeller

Publikationens sidste del er et tabelafsnit med tabeller af større detaljeringsgrad.

Tabel 5.1 Gennemsnitlig personindkomst 2017

	Brutto- indkomst	Skattepligtig indkomst	Indkomst efter skat
	1.000 kr.		
Hele landet	245	230	166
	Kommune		
Kommune Kujalleq	201	188	138
Kommuneqarfik Sermersooq	293	275	196
Qeqqata Kommunia	241	228	164
Qaasuitsup Kommunia	200	187	137
Uden for kommunal inddeling	665	648	446
	Bosted		
Byer	255	239	172
Bygder	174	162	122
	Fødested		
Født i Grønland	217	203	150
Født uden for Grønland	498	475	316
	Køn		
Mænd	277	262	185
Kvinder	209	194	145
	Distrikt		
Nanortalik	167	155	118
Qaqortoq	225	210	152
Narsaq	191	178	132
Paamiut	185	172	131
Nuuk	323	304	214
Maniitsoq	218	205	151
Sisimiut	253	239	171
Kangaatsiaq	154	141	110
Aasiaat	192	179	133
Qasigiannuguit	206	193	141
Ilulissat	236	222	159
Qeqertarsuaq	203	190	139
Uummannaq	209	197	142
Upernavik	165	154	116
Qaanaaq	148	136	106
Tasiilaq	170	156	122
Ittoqqortoormiit	174	161	125
	Alder		
15-19 år	44	32	39
20-24 år	128	116	96
25-29 år	192	180	135
30-34 år	249	235	168
35-39 år	296	278	197
40-44 år	337	318	222
45-49 år	327	310	216
50-54 år	317	299	210
55-59 år	315	298	208
60-64 år	297	282	197
65-69 år	240	225	164
70-74 år	171	159	123
over 74 år	133	122	100

 Kilde: <http://bank.stat.gl/INDP1> og <http://bank.stat.gl/INDP2>

Tabel 5.2 Gennemsnitlig bruttoindkomst fordelt på køn

	2015		2016		2017	
	Mænd	Kvinder	Mænd	Kvinder	Mænd	Kvinder
	1.000 kr.					
Hele landet	262	192	277	198	277	209
	Kommune					
Kommune Kujalleq	203	168	211	172	215	185
Kommuneqarfik Sermersooq	319	226	326	234	335	246
Qeqqata Kommunia	264	183	280	193	275	200
Qaasuitsup Kommunia	207	163	234	166	222	175
Uden for kommunal inddeling	701	304	676	374	714	441
	Bosted					
Byer	272	201	287	207	289	218
Bygder	189	134	209	138	196	147
	Fødested					
Født i Grønland	221	180	237	187	237	197
Født uden for Grønland	537	360	548	364	551	384
	Distrikt					
Nanortalik	159	142	170	147	172	161
Qaqortoq	233	183	242	187	251	198
Narsaq	196	166	196	166	200	181
Paamiut	190	159	196	154	203	161
Nuuk	357	248	364	256	371	270
Maniitsoq	231	172	253	180	241	189
Sisimiut	282	188	295	199	294	206
Kangaatsiaq	147	134	167	136	159	147
Aasiaat	204	157	222	160	211	170
Qasigiannqut	202	170	231	171	233	178
Ilulissat	243	183	282	189	269	201
Qeqertarsuaq	215	176	230	180	212	193
Uummannaq	217	174	247	177	237	179
Upernavik	183	130	209	131	188	139
Qaanaaq	139	138	137	136	142	154
Tasiilaq	171	137	179	145	189	150
Ittoqqortoormiit	206	156	202	158	200	148
	Alder					
15-19 år	41	37	49	39	48	40
20-24 år	134	99	148	103	146	107
25-29 år	203	149	218	153	221	162
30-34 år	252	213	264	215	268	228
35-39 år	313	256	324	257	315	275
40-44 år	365	257	380	277	375	291
45-49 år	342	246	369	254	373	275
50-54 år	342	253	362	259	361	266
55-59 år	328	255	345	255	350	274
60-64 år	320	233	333	244	335	248
65-69 år	257	172	274	183	271	196
70-74 år	184	133	197	143	197	138
over 74 år	131	113	138	118	143	124

 Kilde: <http://bank.stat.gl/INDP1> og <http://bank.stat.gl/INDP2>

Tabel 5.3 Gennemsnitlig bruttoindkomst fordelt på lokalitet

	2013	2014	2015	2016	2017
	1.000 kr.				
Nanortalik	156	155	163	174	177
Aappilattoq	100	106	109	107	113
Narsaq Kujalleq	115	128	134	142	153
Tasiusaq	134	118	150	145	171
Ammassivik	118	120	124	129	117
Alluitsup Paa	120	131	130	131	152
Qaqortoq	201	198	214	221	229
Saarloq	100	109	108	104	102
Eqalugaarsuit	132	129	127	114	131
Qassimiut	152	146	159	154	204
Narsaq	168	165	175	173	182
Igaliku	107	140	146	149	169
Qassiarsuk	162	176	177	164	182
Narsarsuaq	291	279	299	293	299
Paamiut	170	171	176	176	183
Arsuk	187	174	178	193	220
Nuuk	294	292	307	315	325
Qeqertarsuatsiaat	196	179	191	171	177
Kapisillit	121	142	146	145	160
Maniitsoq	191	199	213	230	227
Atammik	131	129	138	149	160
Napasoaq	142	154	163	142	186
Kangaamiut	157	165	193	207	182
Sisimiut	219	224	234	246	249
Itilleq	135	130	141	163	165
Sarfannuguit	133	160	180	213	198
Kangerlussuaq	302	315	318	316	318
Kangaatsiaq	154	149	156	163	162
Attu	120	133	132	154	156
Iginniarfik	110	111	102	112	116
Niaqornaarsuk	115	127	125	140	142
Ikerasaarsuk	157	164	156	163	171
Aasiaat	174	178	183	192	193
Akunnaaq	144	156	173	210	189
Kitsissuarsuit	138	139	161	202	145
Qasigiannuguit	184	183	187	203	209
Ikamiut	148	148	177	193	165
Ilulissat	207	213	217	239	239
Oqaatsut	162	120	180	161	147
Qeqertaaq	176	184	173	230	193
Saqqaaq	197	181	191	244	205
Ilimanaq	145	162	180	215	242
Qeqertarsuaq	191	187	196	206	203
Kangerluk	146	169	193	188	195

Fortsættes....

Tabel 5.3 (fortsat) Gennemsnitlig bruttoindkomst fordelt på lokalitet

	2013	2014	2015	2016	2017
	1.000 kr.				
Uummannaq	197	195	205	217	217
Niaqornat	114	107	131	143	139
Qaarsut	169	157	202	192	188
Ikerasak	145	157	170	183	172
Saattut	180	198	206	255	245
Ukkusissat	152	169	185	215	193
Illorsuit	164	175	185	238	225
Nuugaatsiaq	163	164	197	193	..
Upernavik	183	186	189	197	197
Upernavik Kujalleq	110	108	124	121	126
Kangersuatsiaq	102	109	116	120	110
Aappilattoq	137	155	152	204	174
Tasiusaq	146	170	174	190	177
Nuussuaq	108	115	105	118	118
Kullorsuaq	109	107	113	127	115
Naajaat	116	146	128	158	137
Innaarsuit	168	246	210	250	194
Nutaarmiut	138	152	157	222	214
Qaanaaq	133	144	147	143	154
Savissivik	102	104	100	110	111
Siorapaluk	101	109	114	112	133
Qeqertat	83	82	77	95	99
Tasiilaq	176	166	169	179	184
Sermiligaaq	100	104	111	120	126
Isertoq	131	120	123	128	156
Kulusuk	143	134	142	144	151
Tiilerilaq	117	111	116	116	116
Kuummiut	126	129	119	115	137
Ittoqqortoormiit	152	164	180	177	172

Kilde: <http://bank.stat.gl/INDP3>

Tabel 5.4 Maksimal bruttoindkomst fordelt på deciler 2017

	1	2	3	4	5 (median)	6	7	8	9
	1.000 kr.								
Hele landet	33	72	109	135	175	227	292	378	504
	Kommune								
Kommune Kujalleq	33	66	99	117	140	181	232	302	416
Kommuneqarfik Sermersooq	33	77	112	154	216	287	363	448	599
Qeqqata Kommunia	36	79	111	137	181	230	284	361	484
Qaasuitsup Kommunia	31	66	102	120	148	192	238	303	410
	Bosted								
Byer	35	76	110	135	186	239	305	391	520
Bygder	25	55	85	109	135	161	203	260	371
	Fødested								
Født i Grønland	32	69	102	128	160	208	263	338	446
Født uden for Grønland	54	154	275	358	432	500	588	705	950
	Køn								
Mænd	32	77	111	140	193	253	328	416	580
Kvinder	34	69	102	128	159	206	257	329	440
	Distrikt								
Nanortalik	28	58	85	109	129	149	187	239	336
Qaqortoq	34	68	102	124	157	208	260	341	455
Narsaq	35	74	102	124	142	177	226	296	394
Paamiut	34	64	99	112	135	168	210	274	374
Nuuk	40	90	132	187	256	327	398	481	645
Maniitsoq	33	77	109	135	159	203	251	316	432
Sisimiut	37	80	112	145	196	246	304	380	503
Kangaatsiaq	26	52	79	102	122	144	186	230	325
Aasiaat	34	61	92	111	138	185	229	296	411
Qasigiannuit	42	85	110	135	166	205	238	286	374
Ilulissat	39	83	110	135	182	231	290	363	471
Qeqertarsuaq	43	91	109	123	141	185	229	296	392
Uummannaq	38	84	110	135	169	211	251	308	409
Upernavik	19	48	79	108	132	160	203	249	356
Qaanaaq	25	46	66	90	110	135	173	226	312
Tasiilaq	18	43	70	101	121	151	202	255	364
Ittoqqortoormiit	31	59	85	111	127	157	221	266	383
	Alder								
15-19 år	0	5	12	21	30	42	56	70	101
20-24 år	30	53	65	83	104	123	150	183	239
25-29 år	46	70	97	122	156	190	230	297	388
30-34 år	56	95	128	170	214	261	318	387	473
35-39 år	59	107	152	206	259	314	370	440	562
40-44 år	72	118	177	227	280	339	399	481	646
45-49 år	66	111	167	215	261	315	380	471	642
50-54 år	59	109	152	203	249	304	374	456	602
55-59 år	49	109	140	201	249	306	375	454	615
60-64 år	54	110	117	173	225	276	347	438	595
65-69 år	81	106	123	135	145	177	233	318	472
70-74 år	81	102	108	132	135	135	145	177	269
over 74 år	28	102	102	126	135	135	135	138	207

Anm.: Af diskretionshensyn udelades den maksimale indkomst i 10. decil.

Kilde: <http://bank.stat.gl/INDP4> og <http://bank.stat.gl/INDP5>

Tabel 5.5 Personfordeling på indkomstintervaller 2017

	Bruttoindkomst		Skattepligtig indkomst		Indkomst efter skat	
	Antal	Akkumuleret antal	Antal	Akkumuleret antal	Antal	Akkumuleret antal
Højest 50.000 kr.	5.776	5.776	7.256	7.256	5.792	5.792
50.001 - 100.000 kr.	5.434	11.210	6.115	13.371	9.949	15.741
100.001 - 150.000 kr.	7.704	18.914	6.555	19.926	8.610	24.351
150.001 - 200.000 kr.	4.090	23.004	4.154	24.080	5.565	29.916
200.001 - 250.000 kr.	3.873	26.877	3.721	27.801	4.004	33.920
250.001 - 300.000 kr.	2.998	29.875	2.949	30.750	2.986	36.906
300.001 - 350.000 kr.	2.513	32.388	2.425	33.175	1.766	38.672
350.001 - 400.000 kr.	2.183	34.571	2.206	35.381	978	39.650
400.001 - 500.000 kr.	3.152	37.723	2.809	38.190	1.124	40.774
500.001 - 600.000 kr.	1.569	39.292	1.387	39.577	493	41.267
600.001 - 700.000 kr.	918	40.210	825	40.402	298	41.565
700.001 - 800.000 kr.	546	40.756	498	40.900	141	41.706
800.001 - 900.000 kr.	344	41.100	290	41.190	103	41.809
900.001 - 1.000.000 kr.	235	41.335	215	41.405	56	41.865
Over 1.000.000 kr.	677	42.012	607	42.012	147	42.012

 Kilde: <http://bank.stat.gl/INDP6>
Tabel 5.6 Personfordeling på indkomstintervaller 2017

	Bruttoindkomst		Skattepligtig indkomst		Indkomst efter skat	
	Andel	Akkumuleret andel	Andel	Akkumuleret andel	Andel	Akkumuleret andel
Højest 50.000 kr.	13,7	13,7	17,3	17,3	13,8	13,8
50.001 - 100.000 kr.	12,9	26,7	14,6	31,8	23,7	37,5
100.001 - 150.000 kr.	18,3	45,0	15,6	47,4	20,5	58,0
150.001 - 200.000 kr.	9,7	54,8	9,9	57,3	13,2	71,2
200.001 - 250.000 kr.	9,2	64,0	8,9	66,2	9,5	80,7
250.001 - 300.000 kr.	7,1	71,1	7,0	73,2	7,1	87,8
300.001 - 350.000 kr.	6,0	77,1	5,8	79,0	4,2	92,0
350.001 - 400.000 kr.	5,2	82,3	5,3	84,2	2,3	94,4
400.001 - 500.000 kr.	7,5	89,8	6,7	90,9	2,7	97,1
500.001 - 600.000 kr.	3,7	93,5	3,3	94,2	1,2	98,2
600.001 - 700.000 kr.	2,2	95,7	2,0	96,2	0,7	98,9
700.001 - 800.000 kr.	1,3	97,0	1,2	97,4	0,3	99,3
800.001 - 900.000 kr.	0,8	97,8	0,7	98,0	0,2	99,5
900.001 - 1.000.000 kr.	0,6	98,4	0,5	98,6	0,1	99,7
Over 1.000.000 kr.	1,6	100,0	1,4	100,0	0,3	100,0

 Kilde: <http://bank.stat.gl/INDP7>

Tabel 5.7 Gennemsnitlig bruttoindkomst fordelt på højest fuldført uddannelse og køn

	2013	2014	2015	2016	2017
	1.000 kr.				
Folkeskole i alt	159	159	168	178	176
Mænd	181	181	196	210	204
Kvinder	132	132	135	139	142
Gymnasieuddannelse i alt	225	217	221	231	235
Mænd	285	276	279	300	305
Kvinder	177	173	178	180	179
Erhvervsuddannelse i alt	294	293	302	312	314
Mænd	334	333	346	361	360
Kvinder	243	242	246	251	259
Suppleringskursus i alt	188	186	201	208	211
Mænd	209	199	217	229	236
Kvinder	172	175	187	189	187
Videregående uddannelse i alt	464	464	468	472	504
Mænd	548	555	564	562	591
Kvinder	397	395	397	403	439

Kilde: <http://bank.stat.gl/INDP8>

Tabel 5.8 Gennemsnitlig husstandsindkomst 2017

	Brutto Husstandsindkomst	Skattepligtig husstandsindkomst	Disponibel husstandsindkomst
1.000 kr.			
Hele landet	472	442	325
Kommune			
Kommune Kujalleq	372	347	262
Kommuneqarfik Sermersooq	553	518	375
Qeqqata Kommunia	462	436	321
Qaasuitsup Kommunia	408	382	284
Bosted			
Byer	486	456	333
Bygder	368	343	261
Distrikt			
Nanortalik	322	299	233
Qaqortoq	405	379	281
Narsaq	356	333	255
Paamiut	347	324	254
Nuuk	598	562	401
Maniitsoq	440	415	310
Sisimiut	472	447	326
Kangaatsiaq	368	338	267
Aasiaat	350	326	248
Qasigiannguit	400	375	280
Ilulissat	468	440	320
Qeqertarsuaq	402	376	280
Uummannaq	436	411	299
Upernavik	405	376	286
Qaanaaq	292	270	216
Tasiilaq	366	337	268
Ittoqqortoormiit	354	328	258
Husstande med			
Ingen børn	420	396	288
1 barn	555	518	382
2 børn	612	570	418
Mindst 3 børn	559	516	395
Husstande med 1 voksen og			
Ingen børn	244	230	172
1 barn	236	219	175
2 børn	247	228	186
Mindst 3 børn	203	184	171
Husstande med 2 voksne og			
Ingen børn	543	512	366
1 barn	590	552	398
2 børn	644	601	432
Mindst 3 børn	563	523	389
Husstande med mindst 3 voksne og			
Ingen børn	783	735	535
1 barn	773	719	535
2 børn	795	738	551
Mindst 3 børn	699	638	500

 Kilde: <http://bank.stat.gl/INDH1> og <http://bank.stat.gl/INDH2>

Tabel 5.9 Maksimal brutto husstandsindkomst (brutto) fordelt på deciler 2017

	1	2	3	4	5 (median)	6	7	8	9
	1.000 kr.								
Hele landet	105	135	204	278	368	459	574	729	972
	Kommune								
Kommune Kujalleq	78	118	146	204	267	352	452	586	779
Kommuneqarfik Sermersooq ..	105	146	235	334	433	536	686	861	1.145
Qeqqata Kommunia	109	139	205	274	359	454	572	714	959
Qaasuitsup Kommunia	109	135	200	259	334	412	503	619	815
	Bosted								
Byer	105	135	205	285	378	474	594	754	1.005
Bygder	104	135	196	243	305	374	455	560	722
	Distrikt								
Nanortalik	76	115	135	182	231	310	400	507	650
Qaqortoq	68	111	147	207	277	376	488	640	849
Narsaq	98	135	159	215	281	361	445	564	725
Paamiut	108	135	158	210	257	319	411	528	728
Nuuk	109	163	273	382	475	599	751	921	1.217
Maniitsoq	113	142	204	258	341	434	547	676	898
Sisimiut	99	136	209	283	368	461	591	740	979
Kangaatsiaq	109	140	204	253	320	387	458	547	672
Aasiaat	71	110	140	202	259	343	441	548	753
Qasigiannuit	110	143	205	258	325	385	462	571	775
Ilulissat	110	142	212	301	384	480	583	720	940
Qeqertarsuaq	111	139	202	238	316	383	484	592	741
Uummannaq	113	168	236	300	383	448	547	647	815
Upernavik	132	174	231	294	359	417	493	586	769
Qaanaaq	72	111	142	181	228	287	351	445	589
Tasiilaq	62	111	156	216	278	365	464	571	734
Ittoqqortoormiit	109	125	149	232	282	364	480	593	663
	Husstande med								
Ingen børn	89	131	155	219	295	388	490	647	897
1 barn	118	216	303	387	469	553	677	822	1.057
2 børn	152	266	361	443	529	628	749	895	1.122
Mindst 3 børn	177	248	325	413	489	584	667	806	1.035
	Husstande med 1 voksen og								
Ingen børn	56	100	112	135	148	201	274	374	515
1 barn	60	83	107	136	183	232	290	365	485
2 børn	65	86	113	146	187	242	303	395	464
Mindst 3 børn	71	98	122	145	168	201	246	304	379
	Husstande med 2 voksne og								
Ingen børn	183	224	280	352	430	520	627	775	1.005
1 barn	204	285	363	425	494	572	683	805	1.053
2 børn	231	328	400	476	557	655	767	902	1.133
Mindst 3 børn	207	262	343	419	489	584	665	790	1.003
	Husstande med mindst 3 voksne og								
Ingen børn	312	407	484	587	674	782	897	1.064	1.342
1 barn	340	448	529	617	695	797	894	1.026	1.261
2 børn	353	467	545	614	708	801	914	1.045	1.268
Mindst 3 børn	306	412	483	560	623	697	804	950	1.150

Anm.: Af diskretionshensyn udelades den maksimale indkomst i 10. decil.

Kilde: <http://bank.stat.gl/INDH4> og <http://bank.stat.gl/INDH5>

Tabel 5.10 Samlet skattepligtig indkomst fordelt på skattekommune

	2013	2014	2015	2016	2017
	Mio. kr.				
Hele landet	9.527	9.473	9.940	10.505	10.842
Kommune Kujalleq	968	957	988	1.026	1.054
Kommuneqarfik Sermersooq	4.511	4.487	4.756	5.017	5.304
Qeqqata Kommunia	1.507	1.495	1.597	1.690	1.717
Qaasuitsup Kommunia	2.278	2.290	2.342	2.542	2.519
Uden for kommunal inddeling	264	243	257	229	249

Kilde: <http://bank.stat.gl/INDS1>**Tabel 5.11 Samlet sluskat fordelt på skattekommune**

	2013	2014	2015	2016	2017
	Mio. kr.				
Hele landet	3.166	3.193	3.385	3.627	3.762
Kommune Kujalleq	316	313	327	345	358
Kommuneqarfik Sermersooq	1.531	1.559	1.668	1.777	1.889
Qeqqata Kommunia	492	491	531	568	581
Qaasuitsup Kommunia	739	751	773	861	850
Uden for kommunal inddeling	87	80	85	76	84

Kilde: <http://bank.stat.gl/INDS1>**Tabel 5.12 Skattepligtige personer fordelt på skattekommune**

	2013	2014	2015	2016	2017
	Antal personer				
Hele landet	49.060	49.056	48.050	48.439	48.508
Kommune Kujalleq	6.276	6.250	6.077	5.985	5.910
Kommuneqarfik Sermersooq	19.515	19.903	19.550	20.004	20.217
Qeqqata Kommunia	8.246	8.092	7.884	8.036	7.936
Qaasuitsup Kommunia	14.450	14.256	14.018	13.970	14.011
Uden for kommunal inddeling	573	555	521	444	434

Kilde: <http://bank.stat.gl/INDS1>

6. Metode og begreber

6.1 Formål

Formålet med indkomststatistikken er at belyse niveauet og fordelingen af de optjente indkomster i samfundet. Ved at sammenholde indkomstoplysninger med demografi er det muligt at belyse indkomsterne hos forskellige grupper – eksempelvis fordelt på køn, alder og fødested. Endvidere er det ved at sammenholde tal fra flere år muligt at belyse indkomsternes udvikling over tid. Endelig kan statistikken belyse indkomsterne i forskellige husstandstyper samt de samlede personindkomster og personskatter i samfundet.

Det skal understreges, at indkomststatistikken ikke giver et fuldstændigt billede af velstand og forbrugsmuligheder. Eksempelvis behandles områder som formue og subsistensøkonomi ikke. Det skal endvidere understreges, at statistikken ikke må forveksles med en lønstatistik.

6.2 Datagrundlag

Grundlaget for indkomststatistikken er de skattemæssige slutopgørelser (S31) for samtlige skattepligtige personer. På baggrund af disse indberetninger danner Grønlands Statistik et basisregister indeholdende indkomst-, skatte- og personnummeroplysninger for alle personer, der er skattepligtige i Grønland. Ud fra dette basisregister dannes yderligere to registre; Et person- og et husstandsorienteret register. For at danne disse registre er basisregistret samkørt med Grønlands Statistiks befolknings- og husstandsregister, der indeholder oplysninger over den samlede befolkning og dens fordeling efter demografiske kendetegn som køn, bopæl, fødested m.m. Foruden det personorienterede og det husstandsorienterede indkomstregister dannes et skatteorienteret indkomstregister.

De tre indkomstregistre danner grundlag for hvert sit selvstændige område inden for indkomststatistikken. I det følgende redegøres der for indholdet i de enkelte registre og deraf udledte statistikker samt de begrænsninger, som de enkelte områder har.

6.2.1 Personorienteret indkomststatistik

Den personorienterede indkomststatistik danner grundlag for størsteparten af opgørelserne i denne publikation. Statistikken er dannet på baggrund af det personorienterede register, der er en samkøring af det indkomststatistiske basisregister og det grønlandske befolkningsregister. Registret indeholder foruden indkomstoplysninger således også oplysninger om køn, alder, bopæl m.m.

For at kunne foretage retvisende gennemsnitsanalyser, indeholder det personorienterede indkomstregister udelukkende personer, der har været bosat i landet hele året, samt hvis alder med rimelighed kan betragtes som potentiel til erhvervelse af betydende indkomst. Kriterierne for at indgå i registret er:

- Personen optræder i befolkningsregistret både primo og ultimo det pågældende år.
- Personen er mindst 15 år ved udgangen af året.
- Personen er registreret i Skattestyrelsens lignings- og slutopgørelser.
- Personen har været skattepligtig hele det pågældende år.

Basisregistret for 2017 indeholder indkomstoplysninger for 48.467 personer, mens tallet for det personorienterede register er 42.012 personer. Omkring 13 pct. af de skattepligtige personer i basisregistret er således frasortet i det personorienterede indkomstregister, da de ikke opfylder alle de ovennævnte kriterier.

6.2.2 Husstandsorienteret indkomststatistik

Det husstandsorienterede indkomstregister bygger på bopælsoplysninger i befolkningsregistret. For hver husstand optælles antallet af voksne og antallet af børn, idet voksne defineres som personer med en alder på minimum 18 år. Følgelig defineres børn som personer under 18 år. Fra det personorienterede indkomstregister knyttes indkomstoplysninger til, og disse summeres over hver husstand. Eventuelle indkomster fra børn under 15 år, der som tidligere anført ikke indgår i det personorienterede register, lægges til efterfølgende. For at kunne foretage mere retvisende sammenligninger af indkomsten i husstande med forskellig størrelse og sammensætning, er der anvendt yderligere et indkomstbegreb, ækvivalensindkomst – læs mere herom i afsnit 6.3. Den husstandsorienterede indkomststatistik er først og fremmest velegnet som indikator for forbrugsmulighederne i samfundet. Det skal bemærkes, at det udelukkende er det husstandsorienterede indkomstregister, der danner grundlag for belysningen af indkomstfordelingen.

Med begrebet husstandsindkomst forstås den samlede indkomst optjent af personer, der er tilmeldt den samme folkeregisteradresse. Da husstande ikke nødvendigvis er sammensat ud fra familiære relationer, kan statistikken ikke sidestilles med en familieorienteret indkomststatistik.

6.2.3 Skatteorienteret indkomststatistik

Det skatteorienterede indkomstregister omfatter alle skattepligtige personer i et givet år, uanset bopæl og skattepligtens omfang. Derfor egner den skatteorienterede indkomststatistik sig primært til summariske opgørelser, og den bør primært bruges som en indikator for den generelle konjunkturudvikling i samfundet. Derimod egner den sig hverken til betragtninger på individniveau eller til at vurdere indkomstfordelingen.

6.3 Begreber og definitioner

Begrebet **bruttoindkomst** dækker over en persons eller en husstands¹ samlede indkomst før skattebetaling. Bruttoindkomsten inkluderer kun de indkomsttyper, der fremgår af selvangivelsen, og som er af skattemæssig

interesse. Ikke-skattepligtige monetære indkomster indgår følgelig ikke i opgørelsen af bruttoindkomsten, ligesom ikke-skattepligtige sociale ydelser heller ikke er inkluderet. Ligeledes er ikke-skattepligtige naturalieindkomster – som for eksempel værdien af produkter fra fangst og fiskeri til eget forbrug – ikke inkluderet i bruttoindkomsten.

Den skattepligtige indkomst er en skatteteknisk størrelse, der danner grundlag for den endelige skatteberegning. Den skattepligtige indkomst beregnes ved at trække de i skattelovgivningen definerede fradrag fra bruttoindkomsten, og opgørelser af den skattepligtige indkomst har primært administrativ interesse. Fra et statistisk perspektiv udmærker den skattepligtige indkomst sig ved at være det indkomstbegreb, hvor der er længste tidsserie i hele indkomststatistikken. Begrebet har derfor en vis historisk interesse.

Det bør understreges, at ændringer i skattelovgivningen gennem tiderne bevirker, at sammenligninger af den skattepligtige indkomst over tid skal foretages med varsomhed. Foruden lovgivningsmæssige ændringer spiller ændringer i rådata, og hvordan data i praksis er blevet opgjort administrativt, også en vis rolle i den henseende.

Indkomst efter skat beregnes ved at trække den endelige slutskat fra bruttoindkomsten, og begrebet beskriver derfor, hvor meget en person reelt har til rådighed. Indkomst efter skat er et indkomstbegreb, der kun benyttes i den personorienterede indkomststatistik, mens de reelle forbrugsmuligheder i den husstandsorienterede indkomststatistik beskrives med indkomstbegrebet den disponible indkomst.

Den disponible indkomst er et indkomstbegreb i den husstandsorienterede indkomststatistik. Den refererer til den samlede husstandsindkomst fratrukket skatter og tillagt ikke-skattepligtige sociale ydelser såsom boligsikring. Den disponible indkomst anses for at give det mest fyldestgørende billede af en husstands reelle forbrugsmuligheder.

Idet begrebet husstand kan dække over mange typer af sammensætninger, lader de samlede indkomster i to forskellige husstande sig ikke nødvendigvis sammenligne. Eksempelvis må det antages, at det kræver en noget større indkomst for et ægtepar med tre børn end for en enlig uden børn at opnå den samme velfærd. Omvendt kan det med rimelighed antages, at der er visse stordriftsfordele ved at være flere personer i en husstand, hvorfor den førstnævnte husstand ikke er nødsaget til at optjene en fem gange så stor indkomst som den enlige for at opnå samme velfærdsniveau.

For at kunne foretage mere retvisende sammenligninger af de reelle forbrugsmuligheder er det derfor valgt at opgøre husstandenes **ækvivalensindkomst**, hvor der tages højde for størrelse og sammensætning af den enkelte husstand. Ækvivalensindkomsten beregnes ved at dividere en husstands samlede indkomst med en given ækvivalensvægt, der afspejler husstandens sammensætning. Til beregning af denne vægt anvendes OECDs standard, hvor den første voksne person i husstanden vægter 1. Eventuelt andre voksne

vægter hver 0,5, mens alle børn hver vægter 0,3.² Ækvivalens-vægten for en given husstand beregnes da ved at summere de enkelte personers vægte. Således har en husstand med to voksne og tre børn ækvivalensvægten $1+0,5+0,3+0,3+0,3 = 2,4$, mens en husstand med én voksen uden børn har vægten 1. Har de to husstande indkomster på henholdsvis 300.000 kr. og 150.000 kr. vil de respektive ækvivalens-indkomster således være henholdsvis $300.000 \text{ kr.}/2,4 = 125.000 \text{ kr.}$ og $150.000 \text{ kr.}/1 = 150.000 \text{ kr.}$

Begrebet **realindkomst** – også benævnt købekraften – beskriver forholdet mellem indkomstniveau og prisniveau og er således et udtryk for de reelle forbrugsmuligheder. En stigning i indkomsterne forøger forbrugsmulighederne, mens prisstigninger – inflation – omvendt begrænser mulighederne for forbrug. Realindkomsten vil derfor stige, hvis væksten i indkomster er højere end prisstigningerne, og købekraften siges da at være styrket. Tilsvarende svækkes købekraften, hvis priserne stiger mere end indkomsterne. Realindkomsten er et overordnet gennemsnitsmål for befolkningens forbrugsmuligheder, hvor gennemsnitsindkomsterne på landsplan sættes i forhold til prisændringerne i en gennemsnitlig forbrugs-sammensætning.

En persons **alder** opgøres ved slutningen af referenceåret.

Oversigt 6.1 Kommuner og distrikter pr. 31. december 2017

Kommune Kujalleq	Kommuneqarfik Sermersooq	Qeqqata Kommunia	Qaasuitsup Kommunia
Nanortalik	Ivittuut	Maniitsoq	Kangaatsiaq
Qaqortoq	Paamiut	Sisimiut	Aasiaat
Narsaq	Nuuk		Qasigiannugit
	Tasiilaq		Ilulissat
	Ittoqqortoormiit		Qeqertarsuaq
			Uummannaq
			Upernavik
			Qaanaaq

Den 1. januar 2009 blev de 18 tidligere kommuner lagt sammen til fire store **kommuner**. Idet opgørelser med den gamle kommuneinddeling imidlertid stadig har lokal interesse, benyttes inddelingen i denne publikation som en sekundær geografisk inddeling. De af denne inddeling afgrænsede geografiske områder benævnes **distrikter**. Sammenhængen mellem de to inddelinger ses i Oversigt 6.1.

Der findes enkelte beboede områder i landet, der ikke er underlagt kommunal administration. Disse er samlet i gruppen **Uden for kommunal inddeling**, og den væsentligste lokalitet heri er *Pituffik*. Selvom indkomsterne i områderne ikke præsenteres i publikationen, indgår i de i beregningerne for hele landet. Tal for indkomster i *Uden for kommunal inddeling* kan findes i såvel kapitel 6 i nærværende publikation som i Grønlands Statistikbank *bank.stat.gl*.

Statistikens **uddannelsesoplysninger** stammer fra Grønlands Statistiks register over højest fuldførte uddannelser (HFU), der er opgjort ultimo referencesåret. Inddelingen i uddannelsesgrupper er foretaget med udgangs-

punkt i ISCED11-uddannelsesnomenklatur, der dog er komprimeret ned til fem uddannelsesniveauer med *Folkeskole* som det laveste niveau og *Videregående uddannelse* som det højeste.

Et **decilsæt** findes ved at sortere de observerede værdier efter størrelse og derefter opdele dem i 10 delmængder – kaldet deciler – med samme antal observationer i hver. 1. decil er da mængden af observationer med de 10 pct. laveste værdier, 2. decil er de følgende 10 pct. og så fremdeles. Indkomster fordelt på deciler opgøres enten som gennemsnittet inden for decilen eller som den maksimale indkomst inden for decilen. Eksempelvis kan medianindkomsten aflæses som den maksimale indkomst i 5. decil. Af diskretionshensyn offentliggøres maksimale indkomster i 10. decil ikke.

Gini-koefficienten er et mål for graden af indkomstulighed – jo højere værdi, desto større ulighed. For at gøre det muligt at sammenligne internationalt beregnes Gini-koefficienten ud fra de ækvivalerede disponible husstandsindkomster. En præcis definition af Gini-koefficienten kan eksempelvis findes i *Christen Sørensen: Økonomisk fordeling, Systime, 1999*.

Grønland har ingen officiel fattigdomsgrænse, men internationalt benyttes målet at-risk-of-poverty rate (ROP) som en indikator for **relativ fattigdom**. Målet beregnes som den andel af befolkningen, der bor i en husstand, hvor den disponible husstandsindkomst ligger under en fastsat procentdel af medianindkomsten – denne grænse benævnes den kritiske indkomstgrænse. Medianindkomsten, der danner grundlag for bestemmelse af den kritiske indkomstgrænse, er beregnet ud fra de ækvivalerede disponible husstandsindkomster på personniveau.³

Ratio-80/20 angiver forholdet mellem den samlede indkomstmasse for de 20 pct. højeste indkomster og den samlede indkomstmasse for de 20 pct. laveste indkomster. For at gøre det muligt at sammenligne med internationale opgørelser beregnes 80/20-ratio på baggrund af de ækvivalerede disponible husstandsindkomster på personniveau.

- 1) I denne publikation benævnes en husstands samlede bruttoindkomst som husstandsindkomsten.
- 2) I henhold til OECD-standarden defineres voksne her som personer med en alder på minimum 14 år, mens børn følgelig defineres som personer med en alder under 14 år. Det bør bemærkes, at denne definition udelukkende bruges til beregning af ækvivalensvægtene, mens aldersgrænsen mellem børn og voksne i alle andre sammenhænge er defineret til 18 år.
- 3) Det vil sige, at beregningerne er foretaget på hele befolkningen, og at den enkelte person tildeles den ækvivalerede disponible indkomst, vedkommendes husstand har.

6.4 Metode til belysning af indkomstfordelingen

Udgangspunktet for studierne af indkomstfordelingen er principperne i *The European Union Statistics on Income and Living Conditions (EU-SILC)*, der er et koordineret statistisk samarbejde i EU-regi omhandlende befolkningernes levevilkår herunder i særdeleshed indkomstforhold. EU-SILC beskriver en lang række fælles statistiske indikatorer på området, og de væsentligste af disse er udvalgt til beskrivelse af den grønlandske indkomstfordeling. Beregningerne er foretaget ud fra en EU-SILC-manual, hvor samtlige indikatorer er nøje

defineret med tilhørende algoritmer, og hvor eventuelle krav eller begrænsninger er bemærket.

Metoden i EU-SILC, der er en EU-standard, opfylder tillige OECD-kravene på området, og den anvendte metode anses derfor for at opfylde de relevante internationale standarder. Alligevel bør sammenligninger med andre lande foretages med en vis varsomhed. Forskelle i og fordelingen af det individuelle offentlige forbrug – dvs. offentlige ydelser direkte rettet mod enkeltpersoner¹ – betyder, at en sammenligning af to landes indkomstfordelinger ikke nødvendigvis giver et retvisende billede af fordelingen af de reelle forbrugsmuligheder. Grønland har et relativt højt individuelt offentligt forbrug, og det skønnes at sammenligneligheden er størst med de andre nordiske lande. Det skal dog understreges, at selvom det individuelle offentlige forbrug i to lande er på samme niveau relativt set, kan den faktiske fordeling heraf på indkomstgrupper være meget forskellig.

En anden faktor, der begrænser mulighederne for at sammenligne med internationale tal, er forskelle i de kilder, hvorfra indkomstdata hentes. I den grønlandske indkomststatistik stammer data – med ganske få undtagelser² – fra skattemyndighederne, hvorfor de anvendte indkomstkilder begrænses til de med skattemæssig interesse, og de som skattemyndighederne har kendskab til. Ikke-skattepligtige monetære indkomster fx børnetilskud og børnetillæg under uddannelse indgår ligesom sort arbejde og indkomster fra kriminelle aktiviteter ikke i indkomstopgørelserne. Ligeledes er ikke-skattepligtige naturalieindkomster ikke inkluderet, hvilket er et centralt forhold, der må formodes at have en vis betydning for sammenligningsgrundlaget med andre lande. For selvom det ikke er praksis i EU-SILC at medtage naturalieindkomster, så må subsistensfangst- og fiskeri i Grønland antages at udgøre et så væsentligt bidrag til forbrugsmulighederne for dele af den grønlandske befolkning, at tallene ikke giver det fulde billede af den reelle indkomstfordeling. Antages det, at subsistensøkonomiens relative betydning er størst i lavindkomstgrupperne, vil tallene for såvel ulighed som den relative fattigdom være overvurderet i forhold til de faktiske niveauer. Egetforbruget af produkter fra fangst og fiskeri er ikke tilstrækkelig afdækket til at vurdere, hvor stor betydning dette forhold har.

1) Eksempelvis til sundhedsvæsenet og undervisningssektoren.

2) Data for ikke-skattepligtige sociale ydelser stammer fra kommunerne.

6.5 Begrænsninger og faldgruber

Grønlands forholdsvist lille befolkning betyder, at man må forvente relativt store udsving, når opgørelser sammenlignes over tid. Dette forhold træder endnu kraftigere frem, jo mindre befolkningsgrupper analyserne foretages på. Man skal følgelig være varsom med at drage alt for omfattende konklusioner på baggrund af enkeltstående årlige ændringer.

Som beskrevet i afsnit 6.4 er der en række indkomsttyper, der ikke er inkluderet i indkomstopgørelsen. Den vigtigste af disse antages at være de subsistensøkonomiske indkomster, børnetilskud samt børnetillæg under uddannelse.

Signatur forklaring:

- ... Oplysninger foreligger ikke
- .. Oplysninger for usikre til at angives eller diskretionshensyn
- . Tal kan efter sagens natur ikke forekomme
- 0 Mindre end halvdelen af den anvendte enhed
- Nul
- * Foreløbigt eller anslået tal

Eventuel henvendelse

Lene Baunbæk

E-mail: leba@stat.gl

Indkomster

Grønlands Statistik
Postboks 1025 · 3900 Nuuk
Tlf.: +299 34 57 70 · Fax: +299 34 57 90
www.stat.gl · e-mail: stat@stat.gl

