

Regionale fremskrivninger 2015-2030(40)

Befolkningsfremskrivningen for hele landet viser at Grønland befolkning samlede størrelse over de næste 25 år kan forventes at falde, således at der i 2040 vil bo omkring 4.000 færre i landet end i dag. Samtidig fordobles den ældste del af befolkningen, (de i alderen over 70 år).

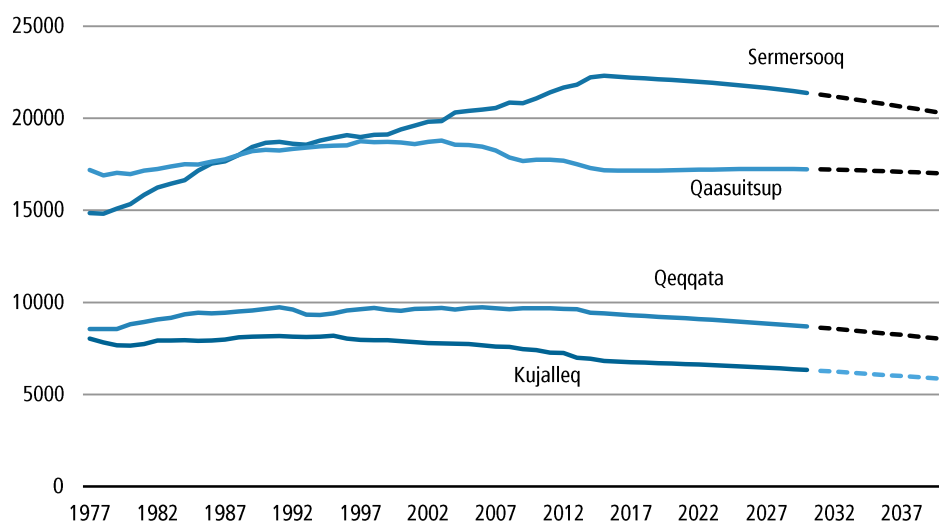
At vi forventer et faldende folketal skyldes primært, forventningen om, at ind- og udvandringerne igennem hele perioden vil have et niveau svarende til gennemsnittet for de seneste 10 år. Frem til 2040 beregnes, at i alt 11.000 personer netto vil udvandre svarende til ca. 450 personer om året.

Denne udvikling vil være forskellig i landets kommuner, og nedenfor vil vi i nogle modelberegninger med stor usikkerhed beskrive mulige udviklingsforløb hvad angår befolkningens størrelse, køn og aldersfordeling i kommunerne. Beregningsresultaterne præsenteres primært i figurform, og tal findes ved at følge den angivne sti til figurernes kilde i vores Statistikbank.

I Statistikbanken findes kun de beregnede tal frem til 2030.

I figur 1 ses hvordan udviklingen i kommunernes folketal vil se ud, hvis alene fertilitet, dødelighed og vandringer påvirker befolkningens størrelse. I Qaasuitsup vil fødselsoverskuddet overstige en beskeden nettoudvandring på omkring 75 personer om året om samlet betyde at folketallet vil stige over tid. I de øvrige kommuner vil fødselsoverskuddet ikke være større end nettoudvandringen og folketallet vil falde.

Figur 1. Befolkningen i kommunerne, uden indenlandske flytninger



Kilde: Beregninger i Grønlands Statistik.

Men folketallet i kommunerne påvirkes også af mellemkommunale flytninger, som bestemmes af en hel række forhold, der ikke kan beskrives med vores rent demografiske model. Alene i 2014 fraflyttede 23.110 personer en adresse og 3.728 (16,3 pct.) af disse flyttede til en anden kommune.

Vores model tager vedrørende flytninger udgangspunkt i alle flytninger og gennem en række forudsætninger beregnes et forventet fremtidigt folketal i kommunerne (vist i figur 2).

Oversigt 1. Befolkningen i kommunerne, udvalgte år

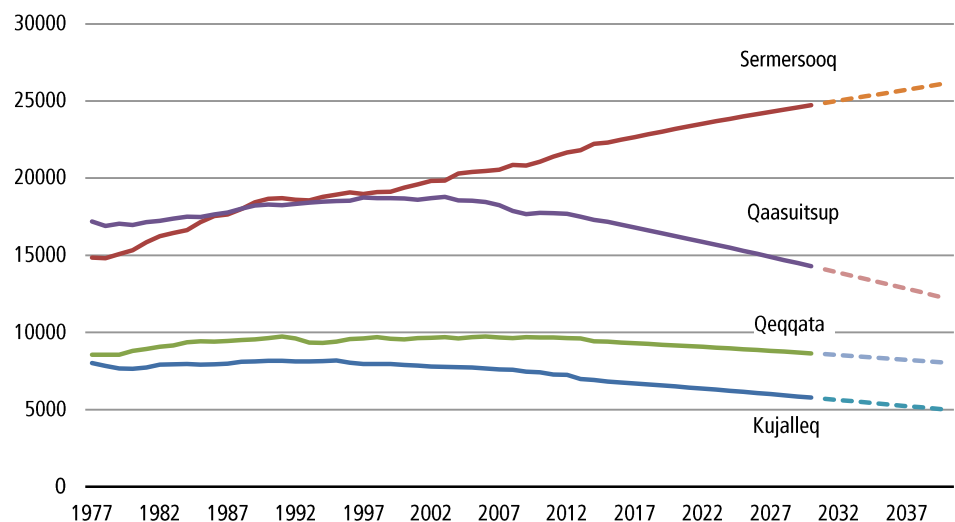
	1985	2015	2025	2030
I alt	52.940	55.984	54.428	53.464
Kujalleq	7.907	6.815	6.150	5.777
Sermersooq	17.157	22.307	24.003	24.740
Qeqqata	9.436	9.398	8.917	8.645
Qaasuitsup	17.490	17.169	15.295	14.293
Udenfor by og bygd ¹	950	295	63	9

1: Ikke fremskrevet, beregnet som residual

Kilde: Grønlands Statistik. For tal se Statistikbanken <http://bank.stat.gl/bedprogreg>

Sammenholdt med beregningerne for eksemplet uden indenlandske flytninger ses at folketallet i Sermersooq vil stige med omkring 2.500 personer frem mod 2030, hvis den hidtidige udvikling fortsætter. Denne udvikling vil ske ved tilflytning fra landets andre kommuner.

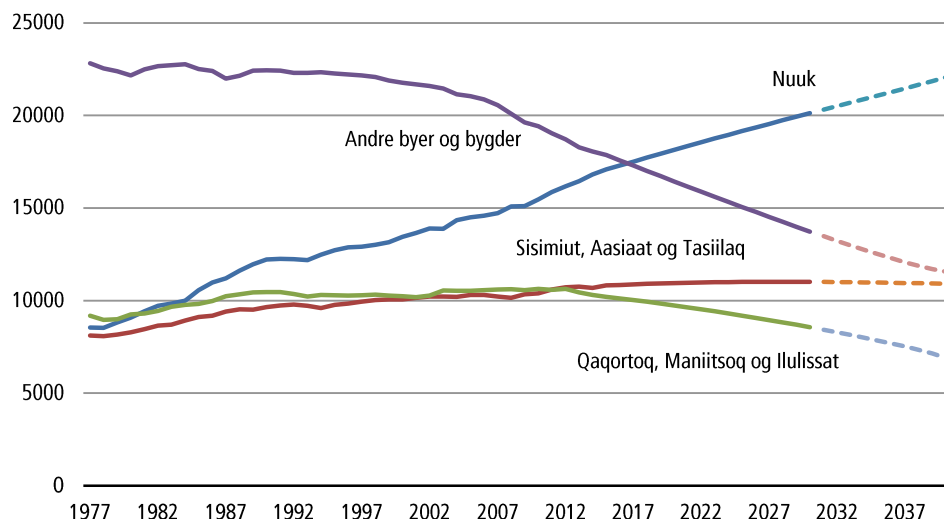
Figur 2. Befolkningen i kommunerne 1977-2030



Kilde: Grønlands Statistik. For tal se Statistikbanken <http://bank.stat.gl/bedprogreg>

Udviklingen ser ud til at afspejle et mønster, hvor lokaliteter med færrest indbyggere affolkes til fordel for lokaliteter med højere folketal. For at beskrive det er beregningerne også gennemført for Nuuk, større byer med stigende folketal, større byer med faldende folketal samt alle øvrige byer og bygder under et.

Figur 2a. Befolkningen i grupperede lokaliteter 1977-2030

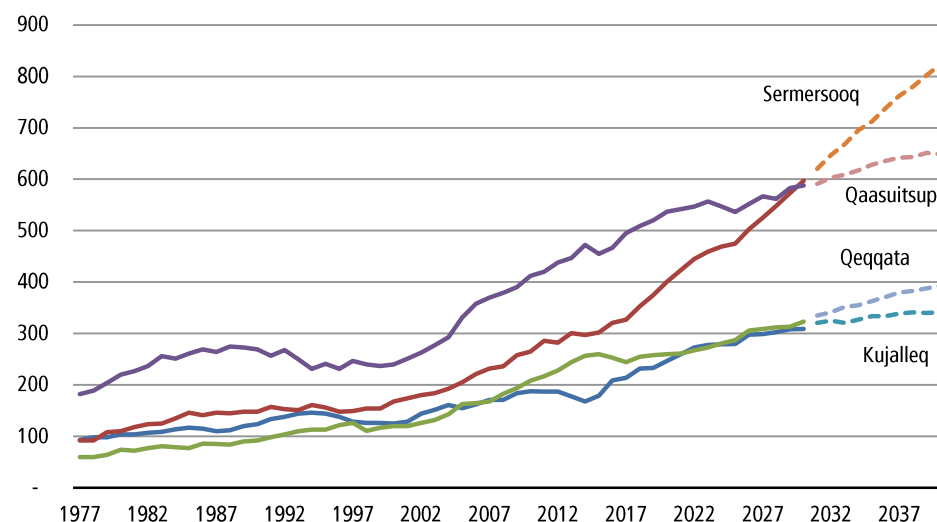


Kilde: Grønlands Statistik. For tal se Statistikbanken <http://bank.stat.gl/bedprogreg>

Det faldende indbyggertal vi gennem de sidste 40 år har kunnet observere i bygderne forventes at fortsætter frem mod 2030. Befolkningen vil gradvist koncentreres i de større byer.

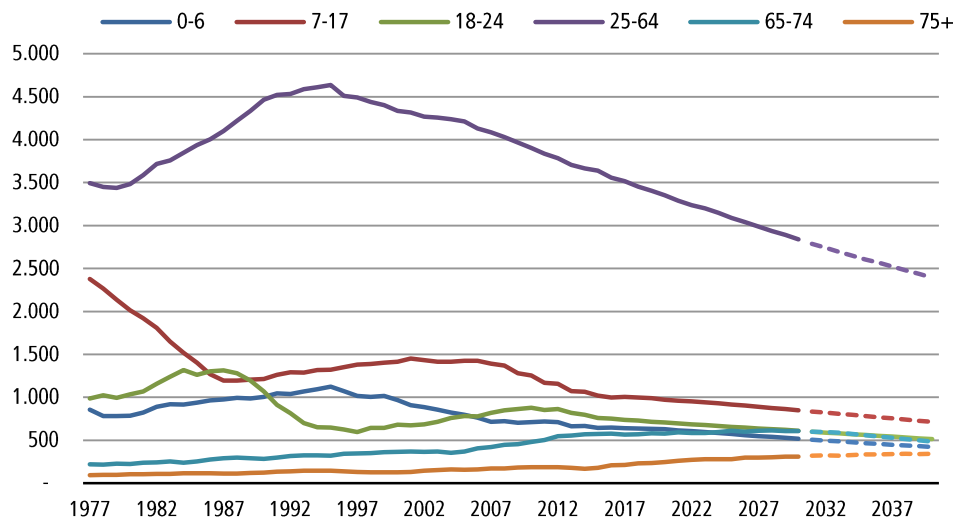
Det er ganske få ældre som flytter, endnu færre ældre, der flytter mellem kommuner og næsten ingen, der vandrer ind eller ud af landet. Det vil sige det stigende antal ældre allerede bor i landet, og vil være en følge af at de store fødselsårgange fra 1950 og 60'erne i disse år når de ældste aldersgrupper. Ser vi på meget langt sigt vil antallet af 75+ årige toppe i 2045, lige med mindre dødeligheden for de ældste aldersgrupper falder markant.

Figur 3. Befolkningen over 74 år i kommunerne 1977-2030



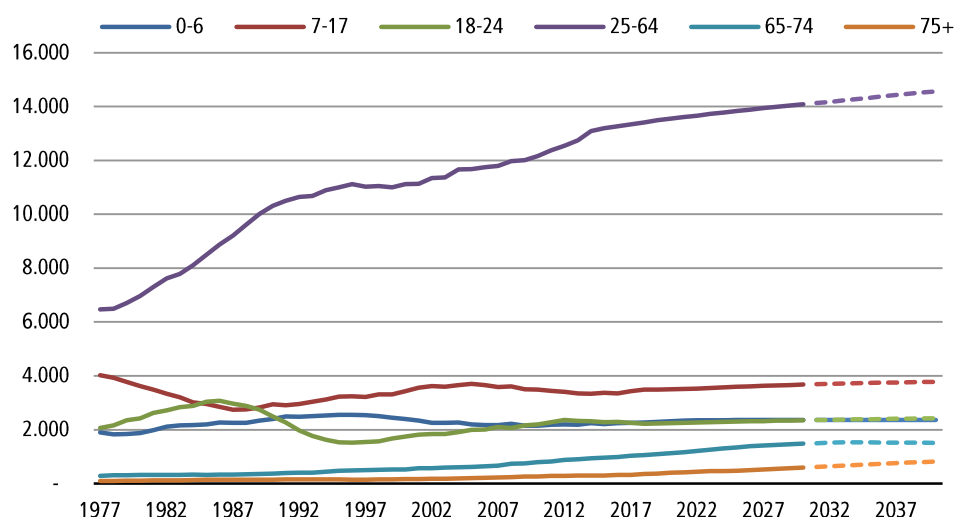
Kilde: Grønlands Statistik. For tal se Statistikbanken <http://bank.stat.gl/bedprogreg>

Figur 4a. Befolkningen i Kujalleq fordelt på aldersgrupper, 1977-2030



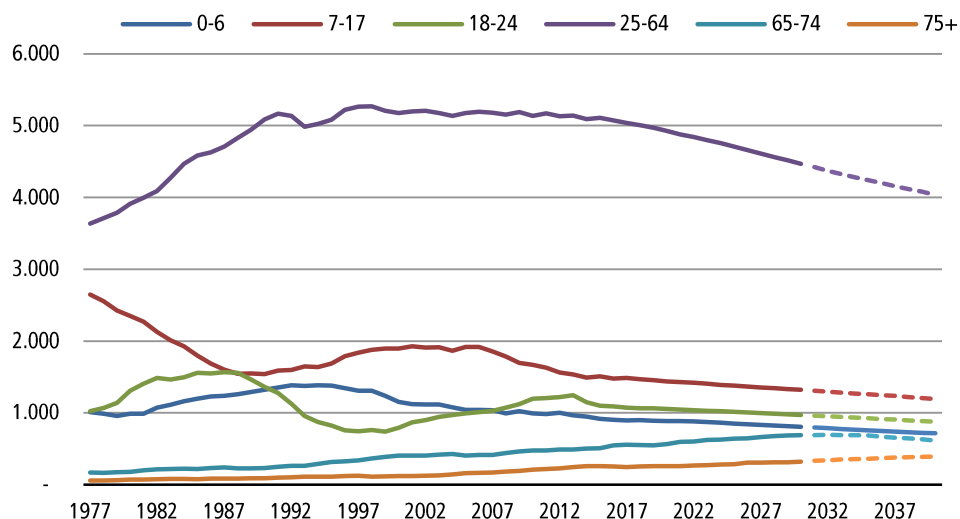
Kilde: Grønlands Statistik. For tal se Statistikbanken <http://bank.stat.gl/bedprogreg>

Fig. 4b. Befolkningen i Sermersooq fordelt på aldersgrupper, 1977-2030



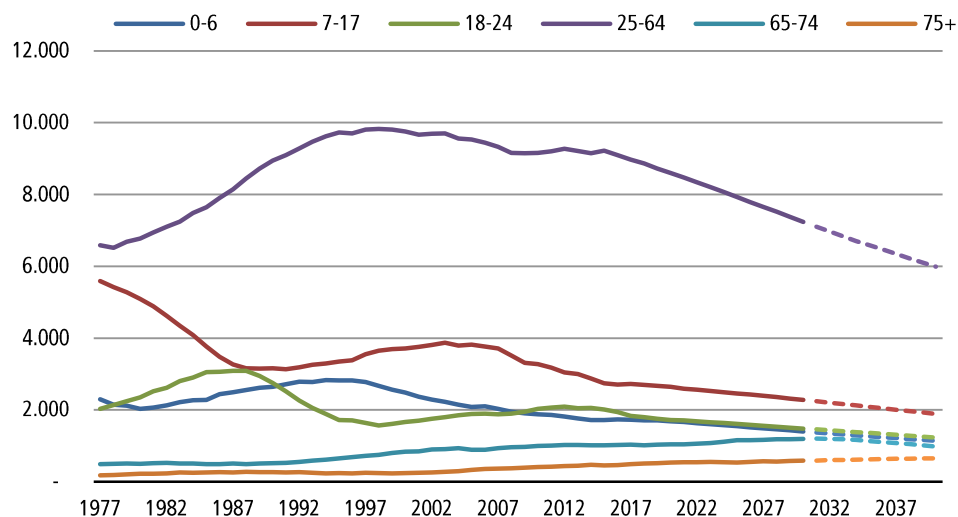
Kilde: Grønlands Statistik. For tal se Statistikbanken <http://bank.stat.gl/bedprogreg>

Figur 4c. Befolkningen i Qeqqata fordelt på aldersgrupper, 1977-2040



Kilde: Grønlands Statistik. For tal se Statistikbanken <http://bank.stat.gl/bedprogreg>

Fig. 4d. Befolkningen i Qaasuitsup fordelt på aldersgrupper, 1977-2030



Kilde: Grønlands Statistik. For tal se Statistikbanken <http://bank.stat.gl/bedprogreg>

Kvalitet og usikkerhed, regionale fremskrivninger

Det samlede folketal faldt med 298 personer fra 2014 til 2015. Ifølge fremskrivningen 2014-2040 (publiceret 15. maj 2014) forventede vi et mindre fald på 51 personer, men i stedet bor der nu 247 færre end forventet.

99 af disse boede udenfor kommunerne og er ikke med i de regionale beregninger da grundlaget for de regionale fremskrivninger alene er de som bor i kommunerne. Her forventede vi sidste år, at der pr 1. januar i år ville bo 55.815 altså 129 flere end opgørelsen fra 1. januar viste.

Oversigt 2. Procentvis afvigelse fra forventet folketal fordelt på alder

Alder	Kujalleq	Sermersooq	Qeqqata	Qaasuitsup	I alt
I alt	-0,9	0,3	-0,1	-0,7	-0,2
0	1,0	-10,8	-10,4	0,8	-5,9
1-34	-1,6	1,2	0,1	-1,0	0,0
35-64	-0,8	-0,4	0,1	-0,6	-0,4
65+	1,2	0,8	-0,6	-0,1	0,3

Af oversigt 2 ses, at den samlede afvigelse svarer til -0,2 procent. Når denne fordeles på 1-års alder ses at især de 0-årige som ramte skævt. Det er egentlig ikke underligt, da 2014 fremskrivningerne alle anvendte landsgennemsnittet for fertilitet i alle fremskrivninger.

Ved fremskrivningen i 2014 blev summen af de regionale fremskrivninger tvunget til samme niveau som fremskrivningen for hele landet. Den valgte metode betød at effekten af de indenlandske flytninger i fremskrivningerne blev stærkt begrænset.

Modellen er derfor i år blevet ændret og den nye afstemningsmetode er mere troværdig især for vore forventninger til udviklingen i Sermersooq og Qaasuitsup kommuner.

Modellen for regionale fremskrivninger

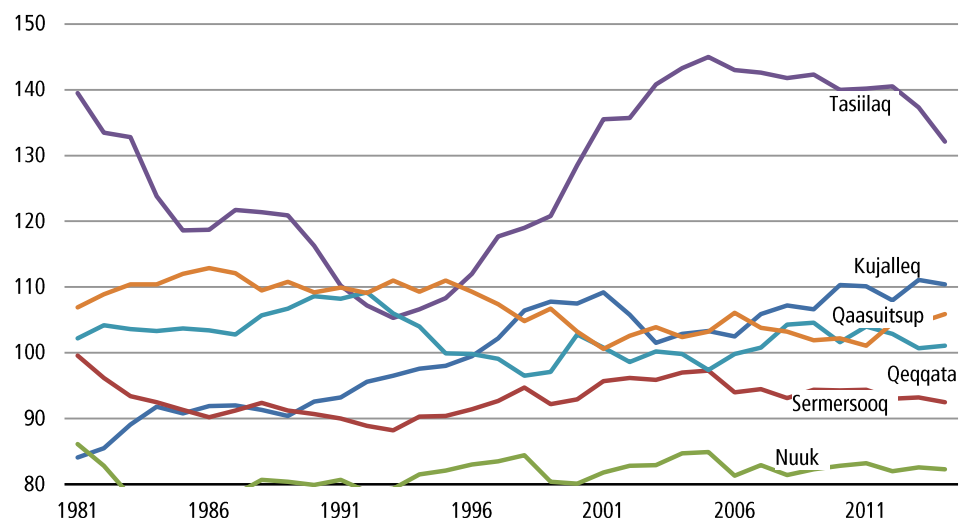
Den anvendte model er den samme som anvendes til at fremskrive hele befolkningen, men hvor fraflytning i landsfremskrivningen per definition er lig tilflytning beregner og fordeler den regionale model også befolkningen efter vor viden om flytninger.

Sammenlignet med landsfremskrivningen er der betydelig større usikkerhed forbundet med regionale fremskrivninger. Dels er befolkningen væsentlig mindre end for hele landet og påvirkes derfor i højere grad af tilfældige årsvariationer og dels er der større usikkerhed om modellens parametre.

Fremskrivningerne er derfor i højere grad resultater af modellens parametre og kan derfor på kort sigt afvige betydeligt fra virkeligheden.

Befolkningsstatistikken leverer sikker viden om befolkningens størrelse og fordeling samt viden om regionale forskelle. Fx har vi over længere tid konstateret at fertiliteten i bygderne er højere end i byerne. Vi kan også se at fertiliteten er lavest i de største byer. Denne viden er i denne fremskrivning indarbejdet at omfatte regionale fertilitetsforskelle på baggrund af indekstal beregnet for kommunerne. De beregnede regionale fertilitetsmål findes nu i Statistikbanken, også for distrikterne.

Figur 5. Regionale fertilitetsforskelle. 5-års løbende indeks.



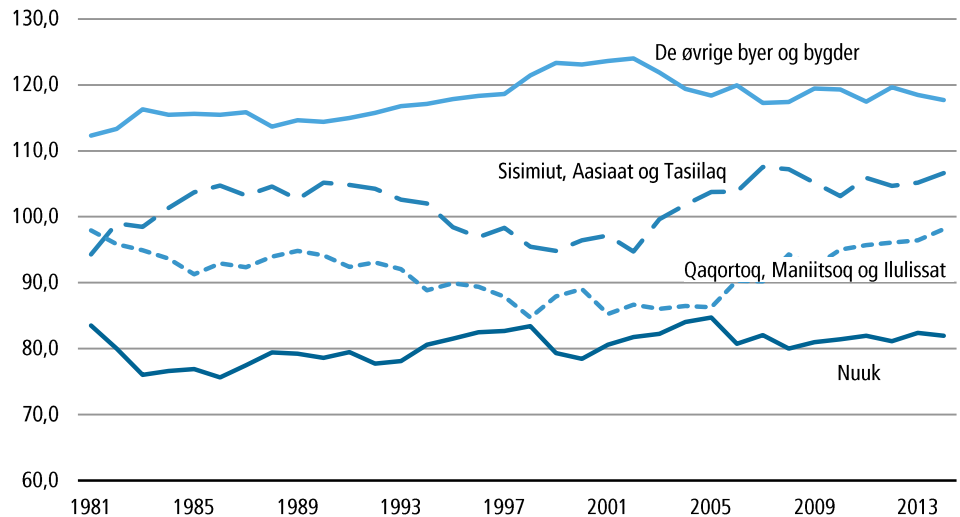
Kilde: Grønlands Statistik. For tal se Statistikbanken <http://bank.stat.gl/bedbbrf>

I figur 5 ses resultatet af indekstallene, hvor der for hvert distrikt og kommune er beregnet et forventet antal levendefødte, hvis distriktets kvinder føder børn i overensstemmelse med de aldersbetingede fertilitetskvotienter for hele landet. Dette sættes i forhold til det faktiske antal levendefødte.

Endelig er beregningerne foretaget på løbende 5 år, hvilket reducerer påvirkningen af tilfældige variationer.

I Nuuk har fertiliteten altså gennem de sidste 35 år været 15-20 pct. under landsgennemsnittet og omvendt har Tasiilaq de sidste 15 år haft ganske høj fertilitet, 30 til 40 pct. over landsgennemsnittet.

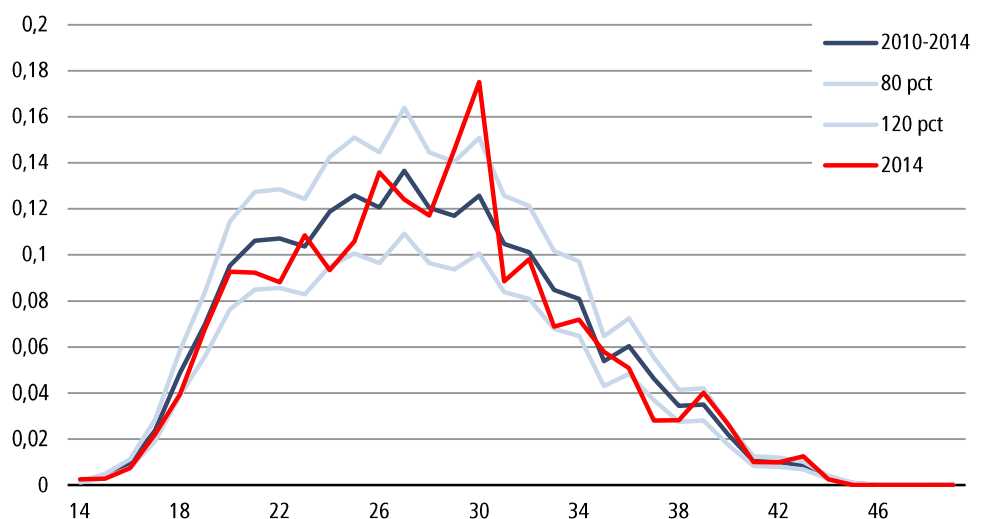
Figur 5a. Regionale fertilitetsforskelle by/bygd. 5-års løbende indeks.



Kilde: Grønlands Statistik. For tal se Statistikbanken <http://bank.stat.gl/bedbbrf>

Vi anvender erfaringer fra de seneste 5 år til at beregne de aldersbetingede fertilitetskvotienter. Den udglattende effekt af dette ses i figur 6 som forskel mellem sort og rød kurve. De regionale fertilitetsforskelle medtages i fremskrivningsmodellen ved at hæves eller sænkes fertilitetsniveauet svarende til det beregnede regionale fertilitetsindeks.

Figur 6. Fertilitetsforventninger



Kilde: Grønlands Statistik. For tal se Statistikbanken <http://bank.stat.gl/bedft>

Dødeligheden er formodentlig også forskellig for forskellige egne af landet. Effekten af dødelighed er dog ikke så tydelig som af fertilitet, hvor resultatet af alle forskelle samles i en alder, nemlig antallet af levendefødte.

Den samlede effekt af dødelighedsforskelle er i stedet fordelt på hele aldersspektret. Det går til nød an at sammenligne summariske mål og konstatere forskelle. Fx er middellevetiden for kvinder et par år lavere for kvinder med bopæl i bygder, men når denne viden skal bruges detaljeret på et-års aldersklasser betyder de små befolkningsstørrelser at kalenderårsvariationen gør målene uanvendelige. I beregningerne anvendes dødeligheden for hele landet fortsat for alle kommuner.

Både i Landsfremskrivningen og i de regionale fremskrivninger antages, at der også på lang sigt må konstateres en nettoudvandring fra Grønland, som det har været tilfældet de seneste 35 år. Vandringerne mellem kommunerne og udlandet beregnes ved for de seneste 10 år at beregne regionale køns- og aldersbetingede udvandringshyppigheder, som så bruges til at bestemme udvandringsomfanget i fremskrivningsperioden. Antal indvandring beregnes først ud fra en kommunespecifik retur-rate, hvorefter de fordeles på køn og alder med samme køns- og aldersfordeling som fandtes i kommunen, de seneste 10 år.

Summen af fremskrivningerne for de 4 kommuner giver ikke en sum som svarer eksakt til hele landet. Det skyldes flere forhold. Fx

- 1) Udgangspunktet for Landsfremskrivningen er hele befolkningen, men i befolkningen i kommunefremskrivningen medtager kun befolkningen som bor i enten by eller bygd. Dvs. folk som bor udenfor kommunerne (fx stationer og fåreholdersteder) holdes udenfor. Det skyldes kommunerne i modellen opgøres ud fra bopælslokalitet. I 2015 er der 295 personer flere i landsfremskrivningen end i de 4 kommuner tilsammen.
- 2) Små fejl og unøjagtigheder i beregninger og grundlagsdata akkumuleres gennem fremskrivningsperioden.

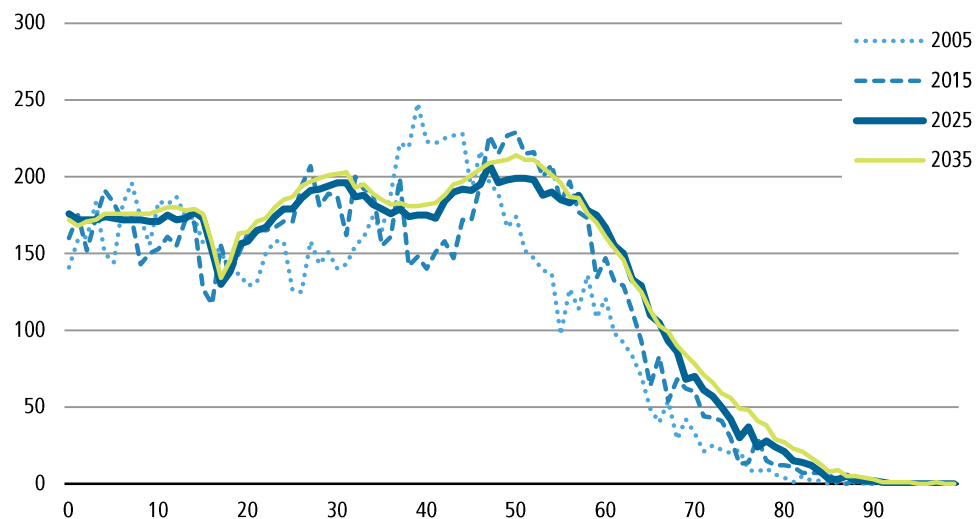
I denne fremskrivning er unøjagtigheder kun delvist blevet afstemt.

Som det fremgår af denne metodebeskrivelse er vore forudsigelser om befolkningsudviklingen i kommunerne baseret på en rent demografisk model samt en række forenkede forudsætninger, som i gennemsnit over en årrække viser befolkningens størrelse, køns- og aldersfordeling.

Som eksempel vises i figur 7 den mandlige del af Sermersooq's befolkning fordelt på alder for hhv. årene 2005, 2015, 2025 og 2035. De første 2 viste år er fra den faktiske opgørelse og det ses antallet af mænd i de enkelte alderstrin ikke følger en glat kurve. Særligt tydeligt er de store fødselsårgange som fra 2005 til 2015 er blevet 10 år ældre. Frem mod 2025 udglattes aldersfordelingen pga. modellens gennemsnitsantagelser, dog kan de store fødselsårgange fortsat ses.

Frem mod 2035 udglattes aldersfordelingen yderligere og jo længere fremskrivnings horisont der anvendes jo mere vil aldersfordelingen være bestemt af modellens forudsætninger.

Figur 7. Mænd i Sermersooq fordelt efter alder, udvalgte år



Kilde: Grønlands Statistik. For tal se Statistikbanken <http://bank.stat.gl/bedprogreg>

Bilag. Antal beregnede hændelser 2015-2030

	2015	2016	2017	2018	2019	2020	2021	2022	2023	2024	2025	2026	2027	2028	2029	2030
Hele landet, fremskrivning																
Levendefødte	842	842	838	834	827	820	811	803	794	783	774	766	760	753	746	739
Døde	488	483	483	484	485	484	485	487	488	488	491	493	493	494	494	495
Indvandrede	2.154	2.149	2.154	2.153	2.147	2.134	2.124	2.114	2.100	2.088	2.078	2.067	2.050	2.027	2.009	1.995
Udvandrede	2.589	2.583	2.589	2.587	2.580	2.565	2.553	2.541	2.524	2.510	2.497	2.484	2.464	2.437	2.415	2.398
Tilflyttede	-	-	-	-	-	-	-	-	-	-	-	-	-	-	-	-
Fraflyttede	-	-	-	-	-	-	-	-	-	-	-	-	-	-	-	-
Sum kommuner																
Levendefødte	842	841	836	830	822	814	804	795	785	773	763	754	747	739	730	722
Døde	493	500	508	515	517	517	516	515	512	506	502	495	488	480	471	462
Indvandrede	2.169	2.168	2.173	2.173	2.170	2.167	2.163	2.161	2.157	2.152	2.149	2.145	2.139	2.132	2.126	2.120
Udvandrede	-2.600	-2.598	-2.604	-2.603	-2.598	-2.593	-2.589	-2.586	-2.580	-2.574	-2.569	-2.564	-2.556	-2.547	-2.539	-2.531
Tilflyttede	7.201	7.117	7.057	7.000	6.951	6.902	6.858	6.813	6.769	6.726	6.679	6.631	6.586	6.539	6.492	6.445
Fraflyttede	-7.137	-7.049	-6.984	-6.924	-6.871	-6.818	-6.770	-6.721	-6.674	-6.627	-6.577	-6.525	-6.476	-6.426	-6.375	-6.325
Kujalleq																
Levendefødte	104	102	99	97	95	93	90	88	86	84	82	80	78	76	75	73
Døde	75	76	76	77	77	77	77	77	76	75	75	73	72	70	69	68
Indvandrede	196	193	190	188	185	182	180	177	175	172	170	167	164	162	159	157
Udvandrede	264	260	255	253	248	244	242	238	235	232	228	225	221	218	214	211
Tilflyttede	1.111	1.088	1.072	1.057	1.041	1.026	1.011	997	982	968	953	939	924	910	895	881
Fraflyttede	1.140	1.117	1.100	1.085	1.068	1.053	1.038	1.023	1.008	994	979	963	949	934	919	904
Sermersooq																
Levendefødte	342	345	347	348	349	349	348	348	347	345	344	343	343	343	342	341
Døde	165	170	175	179	181	183	185	187	187	186	186	184	183	182	180	177
Indvandrede	1.261	1.268	1.285	1.294	1.299	1.306	1.313	1.320	1.326	1.333	1.339	1.346	1.351	1.355	1.360	1.365
Udvandrede	1.470	1.478	1.497	1.508	1.514	1.522	1.530	1.538	1.546	1.554	1.561	1.568	1.575	1.580	1.585	1.591
Tilflyttede	2.431	2.436	2.442	2.452	2.465	2.476	2.489	2.501	2.513	2.526	2.536	2.546	2.558	2.568	2.578	2.587
Fraflyttede	2.183	2.187	2.193	2.202	2.213	2.223	2.235	2.245	2.256	2.268	2.277	2.286	2.296	2.306	2.315	2.323
Qeqqata																
Levendefødte	133	133	133	132	131	130	128	126	124	122	121	119	118	116	115	113
Døde	90	89	90	91	91	91	90	90	89	88	87	86	84	83	81	80
Indvandrede	307	305	302	301	297	295	294	292	290	287	285	283	280	277	275	272
Udvandrede	387	384	382	379	375	373	371	369	366	362	360	357	353	350	347	343
Tilflyttede	1.229	1.215	1.204	1.192	1.182	1.173	1.162	1.153	1.144	1.134	1.125	1.115	1.105	1.095	1.085	1.075
Fraflyttede	1.232	1.218	1.208	1.196	1.185	1.176	1.166	1.156	1.148	1.138	1.129	1.118	1.108	1.099	1.088	1.078
Qaasuitsup																
Levendefødte	264	260	256	252	247	243	237	233	227	222	217	212	208	204	199	195
Døde	163	165	167	168	168	166	164	163	160	157	155	152	149	145	141	137
Indvandrede	404	402	396	391	389	383	377	372	366	360	355	349	344	338	332	326
Udvandrede	479	475	469	463	461	454	446	440	433	426	420	414	407	400	393	386
Tilflyttede	2.431	2.379	2.338	2.298	2.264	2.228	2.196	2.163	2.130	2.098	2.065	2.031	1.999	1.966	1.933	1.901
Fraflyttede	2.581	2.527	2.483	2.441	2.404	2.366	2.332	2.297	2.262	2.228	2.193	2.157	2.123	2.088	2.053	2.019

Signatur forklaring:

- ... Oplysninger foreligger ikke
- .. Oplysninger for usikre til at angives eller diskretionshensyn
- . Tal kan efter sagens natur ikke forekomme
- 0 Mindre end halvdelen af den anvendte enhed
- Nul
- * Foreløbigt eller anslået tal

Eventuel henvendelse

Lars Pedersen

E-mail: LARP@stat.gl

Befolkning

Grønlands Statistik
Postboks 1025 · 3900 Nuuk
Tlf.: +299 34 57 70 · Fax: +299 34 57 90
www.stat.gl · e-mail: stat@stat.gl

