

Vandringer til og fra Grønland 1981-2003

Indholdsfortegnelse

	Indholdsfortegnelse	3
Kapitel 1	Sammenfatning	5
Kapitel 2	Udviklingen i vandringerne	7
Figur 1	Antallet af vandring 1981-2003	7
Figur 2	Antallet af vandring fordelt på bosted	8
Figur 3	Indvandring for personer født i Grønland, 1981/85-2002/03	8
Figur 4	Udvandring for personer født i Grønland, 1981/85-2002/03	8
Figur 5	Indvandring for personer født uden for Grønland, 1981/85-2002/03	10
Figur 6	Udvandring for personer født uden for Grønland, 1981/85-2002/03	10
Tabel 1	Aldersstandardiserede udvandringshyppigheder fordelt på fødested , 1981-2003 (Pr. 1.000 personer)	11
Tabel 2	Aldersstandardiserede indvandringshyppigheder fordelt på fødested, 1981-2003 (Pr. 1.000 personer for født i Grønland – pr. 100.000 personer for født uden for Grønland)	12
Kapitel 3	Vandringerne fordelt på køn og alder	13
Tabel 3	Antal vandring til og fra Grønland fordelt på fødested og køn, 1981-2003	13
Tabel 4.	Antal vandrede kvinder pr. 100 mænd	14
Tabel 5	Udvandringshyppigheder for personer født i Grønland, 1981-2003	15
Tabel 6	Udviklingen i udvandringshyppigheden for personer født i Grønland	16
Tabel 7	Udvandringshyppigheder for personer født uden for Grønland, 1981-2003	17
Tabel 8	Udviklingen i udvandringshyppigheden for personer født uden for Grønland	17
Tabel 9	Indvandringshyppigheder for personer født i Grønland 1981-2003 (pr. 1.000 personer bosiddende i Danmark)	18
Tabel 10	Udviklingen i indvandringshyppigheden for personer født i Grønland	19
Tabel 11	Indvandringshyppigheder for personer født uden for Grønland 1981-2003 (pr. 100.000 af befolkningen)	19
Tabel 12	Udviklingen i indvandringshyppigheden for personer født uden for Grønland	20
Kapitel 4	Hvornår kommer de udvandrede tilbage?	21
Figur 7	Hvor hurtigt indvandrer de udvandrede? Udvandringsgenerationerne 1981, 1987, 1993, 1999 og 2001 for personer født i Grønland	21
Tabel 13	Hvor stor en andel af de udvandrede generationer er indvandret inden tre år? Personer født i Grønland	21
Kapitel 5	Hvor lang tid bliver de indvandrede?	23
Figur 8	Hvor hurtigt udvandrer de indvandrede? Indvandringsgenerationerne 1981, 1987, 1993, 1999 og 2002 for personer født i Grønland3	23
Figur 9	Hvor hurtigt udvandrer de indvandrede? Indvandringsgenerationerne 1981, 1987, 1993 og 1999 for personer født uden for Grønland	24
Tabel 14	Hvor stor en andel af de indvandrede generationer er udvandret inden tre år?	24

Kapitel 1 Sammenfatning

Vandringerne til og fra Grønland har siden 1981 gennemlevet en betragtelig udvikling. Hvor indvandringen i starten af 1980'erne lå mellem 3.000 og 4.000 og udvandringen lidt højere, er der i perioden op til i dag sket et markant fald i såvel ind- som udvandring. På denne baggrund er det valgt at offentliggøre den samlede tidsserie for vandringer og vise hyppigheden af vandringerne fordelt på køn og fødested.

Denne publikation giver et samlet billede af vandringerne i perioden 1981-2003. Vandringerne i det seneste år er offentliggjort i publikationen *Befolkningens Bevægelser 2003*.

I publikationen belyses udviklingen i *antallet af vandringer og vandringshyppighederne*. Der ses på om der er forskel mellem vandringsmønstret for *personer født i Grønland* og gruppen af *personer født uden for Grønland*. Endvidere undersøges om der er forskelle mellem de forskellige aldersklasser og kønnene, og endeligt søges belyst om der er sket ændringer i vandringsmønstrene over tid.

Færre personer født uden for Grønland vandrer

Der er sket et niveauskift i antallet af ind- og udvandring for befolkningsgruppen der er født uden for Grønland. Der ses ikke et tilsvarende markant skift blandt personer født i Grønland, og det må konstateres at den overordnede udvikling i vandringerne ikke har været den samme for de to befolkningsgrupper.

Udviklingen i den aldersstandardiserede udvandringshyppighed for personer født i Grønland har fulgt samme mønster som antallet af vandringer over perioden: Der er overordnet set sket et fald frem til 1994, hvorefter hyppigheden stiger frem til 1998. I perioden mellem 1984 og 1994 ligger udvandringshyppigheden på mellem 20 og 22 vandringer pr. 1.000 personer årligt. Herefter stiger hyppigheden til 31,9 i 1998, hvorefter hyppigheden igen falder, men til et niveau der ligger over niveauet fra 1984-1994.

For personer født uden for Grønland har udviklingen i de aldersstandardiserede udvandringshyppigheder været svingende, men med en faldende tendens. De aldersstandardiserede udvandringshyppigheder er endog meget højere for personer født uden for Grønland i forhold til personer født i Grønland.

Indvandringshyppighederne har været faldende

De aldersstandardiserede indvandringshyppigheder for personer født i Grønland har været faldende frem til 1994, hvorefter den har været stigende, dog med svingninger i de senere år. For personer født uden for Grønland har udviklingen i de aldersstandardiserede indvandringshyppigheder været stigende frem til 1986, hvorefter den aldersstandardiserede hyppighed har været faldende.

Personer født i Grønland: Flere kvinder end mænd vandrer

En langt større andel af vandringerne af personer født i Grønland er af kvinder i forhold til personer født uden for Grønland: Flere kvinder end mænd vandrer af gruppen der er født i Grønland, hvorimod det modsatte er tilfældet for personer født uden for Grønland. Af de vandringer, der er foretaget af personer født i Grønland, er der i gennemsnit indvandret 114 kvinder pr. 100 mænd og udvandret 125 kvinder pr. 100 mænd. Der er i gennemsnit vandret 48 kvinder for hver 100 mænd af gruppen født uden for Grønland.

Der er stor forskel på hvor hyppigt de forskellige aldersklasser udvandrer. I en sammenligning af de forskellige aldersklassers hyppigheder for mænd født i Grønland kan man overordnet se, at jo yngre aldersklasse, jo større udvandringshyppighed. Blandt kvinderne har det skiftevis været de 20-24-årige og de 25-29-årige, der frem til 1993 har haft de højeste udvandringshyppigheder. Blandt personer født uden for

Grønland er der ikke lige så entydigt et billede af, hvilket køn der har de højeste udvandringshyppigheder, som tilfældet er med personer født i Grønland. Sættes antallet af udvandringerne i forhold til befolkningsgruppernes størrelse ses, at kvinderne i flere aldersklasser og gennem længere perioder vandrer lige så hyppigt som mænd, og også flere steder hyppigere.

*Hvor lang tid efter
udvandring
indvandrer man igen?*

Der er set på hvordan de der udvandrer i bestemte år indvandrer igen: Hvor lang tid efter at man er udvandret indvandrer man igen? Der er her kun set på personer der er født i Grønland. Det er i de første måneder efter udvandringen at den største indvandring sker. Herefter bliver indvandringen mindre og mindre som tiden går. For alle årene sker der et niveauskift efter et vist stykke tid: Genindvandringen er stor i begyndelsen af perioderne, men efter 10-12 måneder i årene 1981, 1993, 1999 og 2002 sker der et spring i indvandringen hvorefter denne aftager.

Efter to år er mellem 38 og 49 pct. af de udvandrede igen vendt tilbage til Grønland. Her er det udvandrerne fra 1981, der skiller sig ud fra de andre generationer med den absolut højeste andel. Når der er gået tre år efter udvandringstidspunktet er mellem 41 og 54 pct. igen vendt tilbage til Grønland.

Med hensyn til ændringer over tid, ses det at tilbagevendingen efter seks måneder er faldet: Hvor næsten 20 procent af de der udvandrede i 1981 indvandrede igen i løbet af seks måneder, er andelen kun ca. 10 procent for de, der udvandrede i 2002.

*Hvor lang tid efter
indvandring
udvandrer man igen?*

Af publikationen fremgår det også, hvordan de indvandrede generationer for udvalgte år udvandrer: Hvor lang tid bliver man efter indvandring? Det er som i tilfældet med indvandring efter udvandring, i de første måneder efter indvandringen at den største udvandring sker. Udvandringen bliver mindre og mindre som tiden går. Dette er fælles for alle valgte udgangsåre for personer født i Grønland.

Hos personer født uden for Grønland sker den største udvandring efter at man har haft ophold i Grønland i seks måneder. Dette er rimeligvis fordi, at man efter seks måneder i landet er skattepligtig til Grønland. Endvidere er det rimeligt at antage, at en del vikariater har en varighed på seks måneder.

*Sammenligning
af de to
befolkningsgrupper*

Næsten dobbelt så stor en andel af personer født uden for Grønland udvandrer igen i løbet af tre år, set i forhold til gruppen af personer født i Grønland. Ikke desto mindre udvandrer mellem ca. 28 og 36 pct. af gruppen der er født i Grønland igen. Det tilsvarende tal for personer født uden for Grønland ligger mellem 48 og 64 pct.

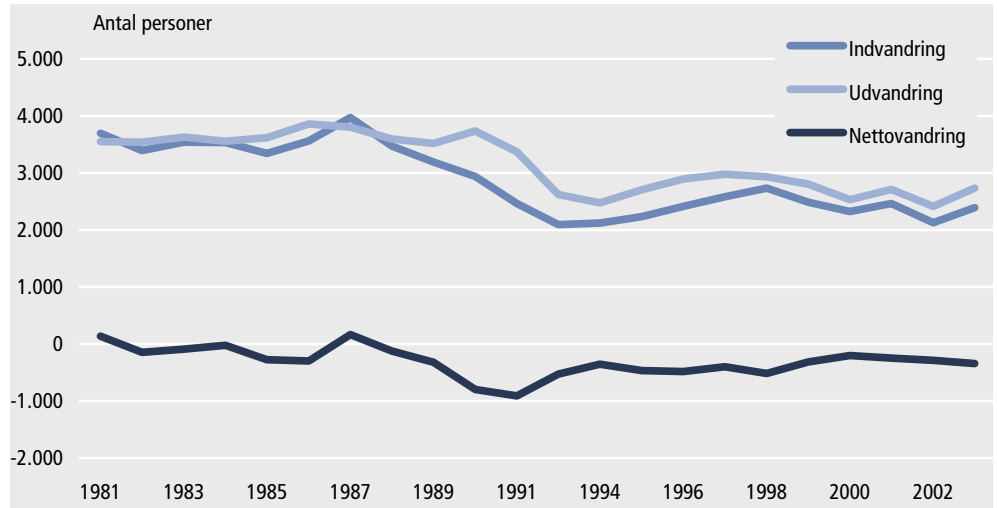
Hvor gruppen af personer født i Grønland oftest udvandrer igen i løbet af det første halve år er det hos personer født uden for Grønland i perioden mellem det første halve og hele år, at den største udvandring sker.

*Ændring i
vandringmønstret*

Specielt for de sidste to årgange, 1999 og 2002, er der genudvandret en lavere andel af begge befolkningsgrupper i forhold til de tidligere år. Dette indikerer en ændring i vandringmønstret: Man bliver længere i forhold til tidligere.

Kapitel 2 Udviklingen i vandringerne

Figur 1. Antallet af vandringer 1981-2003



Anm. :Der findes ikke tal for vandringer i 1992.

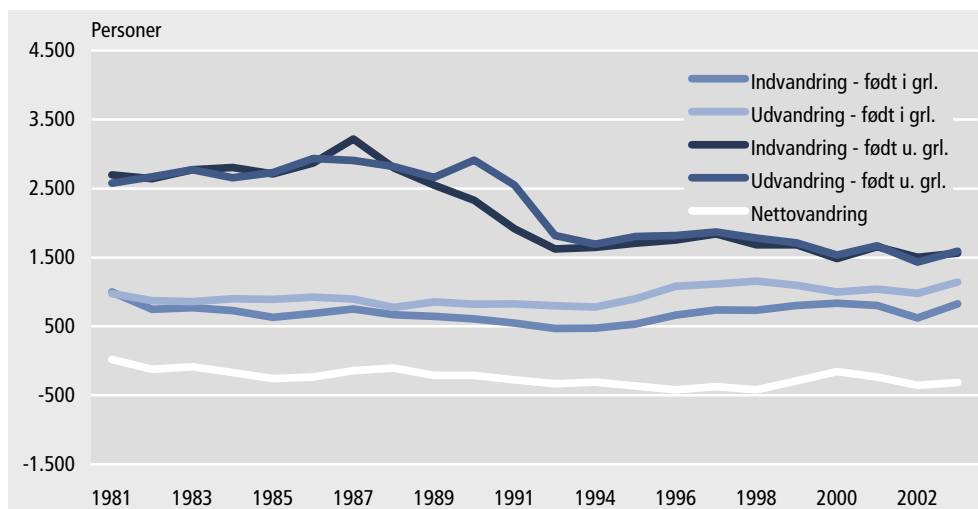
I figur 1 vises antallet af vandringer i perioden 1981-2003. I figuren ses, at ind- og udvandringerne generelt har fulgt ad i hele perioden. Udvandringerne har været større end indvandringerne med undtagelse af 1987.

Igenem 1980'erne indvandrede der årligt mellem 3.000 og 4.000 personer, og indtil midten af 1980'erne udvandrede kun lidt flere end der indvandrede, hvorefter netto-udvandringerne generelt var stigende indtil 1991. I begyndelsen af 1990'erne faldt indvandringen, og da udvandringen først faldt tilsvarende et par år senere, var der i de første år af 1990'erne en meget høj nettoudvandring, med 911 i 1991.

Nettovandringen har varieret kraftigt fra år til år. I 1980'erne var der gennemgående lidt flere der udvandrede end indvandrede. I de første år af 1990'erne indvandrede væsentligt færre end de foregående år, hvilket betød en periode med høj nettoudvandring, fordi fødselsoverskuddet ikke kunne opveje udvandringen, og dette førte til, at det samlede folketal i perioden 1991-1993 faldt.

Fra 1993 har den samlede nettoudvandring været lavere end fødselsoverskuddet (antallet af fødte fratrukket antallet af døde), hvilket har betydet en stigning i folketallet. I 2003 var nettoudvandringen på 345 personer, hvilket er en fortsættelse af den stigende tendens, der har vist sig i nettoudvandringen de senere år.

Figur 2 Antallet af vandring fordelt på fødested



Anm. Der findes ikke tal for vandringerne i 1992.

Fordeler man antallet af vandring på personer født i Grønland og personer født uden for Grønland ses det i figur 2, at de fleste vandring foretages af personer født uden for Grønland.

Personer født uden for Grønland

Indvandringen af personer født uden for Grønland toppede i 1987, hvor 3.217 personer indvandrede til Grønland. Herefter faldt indvandringen markant indtil 1993, mens udvandringen ikke faldt lige så hurtigt. Det medførte en højere nettoudvandring end tidligere. Nettoudvandringen var specielt høj i 1990 og 1991, hvor 581 og 634 personer flere udvandrede end indvandrede.

Gennem 1990'erne har indvandringen af personer født uden for Grønland ligget mellem ca. 1.500 og 1.800 indvandring årligt. I starten af 1990'erne er der sket et skift i vandringsniveauet fra 1980'erne, hvor indvandringen var langt højere: Mellem ca. 3.200 og 2.300 indvandring om året.

Forklaringerne på dette skift kan være mange, men i uddannelsesstatistikken kan man se, at der er sket en markant stigning i antallet færdiggjorte uddannelsesforløb fra slutningen af 1980'erne, hvilket gælder for både de faglige grunduddannelser, mellemuddannelser og videregående uddannelser. Fra skoleåret 1986/87 til 1991/92 stiger antallet af fuldførte uddannelsesforløb fra 127 til 771. (*Grønlands Statistik, Kompetancegivende uddannelser i Grønland og Danmark 1980/1981-2000/01*). Det er derfor rimeligt at antage, at der ikke længere har været behov for at tilkalde så mange som tidligere.

Personer født i Grønland

Udvandringen og indvandringen af personer født uden for Grønland følges ad i udvikling: Udvandringen har været svagt faldende frem til 1994, hvorefter den er stigende frem til slutningen af 1990'erne. De senere år er udvandringen igen faldet. Indvandringen har fulgt samme udvikling som udvandringen, men indvandringen er faldet mere end udvandringen under nedgangen i ind- og udvandringen og er efterfølgende ikke steget så meget som udvandringen. Det har medført, at nettoudvandringen har været stigende, dog ikke de senere år, hvor tendensen er uklar.

Der er sket et skift i vandringsniveauet for personer født uden for Grønland: Der er i slutningen af perioden langt færre vandring end i starten. Dette gælder for både indvandring og udvandring. Dette skift skal ses i sammenhæng med hjemtagelsen af en del uddannelser. Man er ikke længere tvunget til at tage til udlandet for at tage uddannelse, men kan i langt højere grad end tidligere rejse internt i Grønland efter uddannelse.

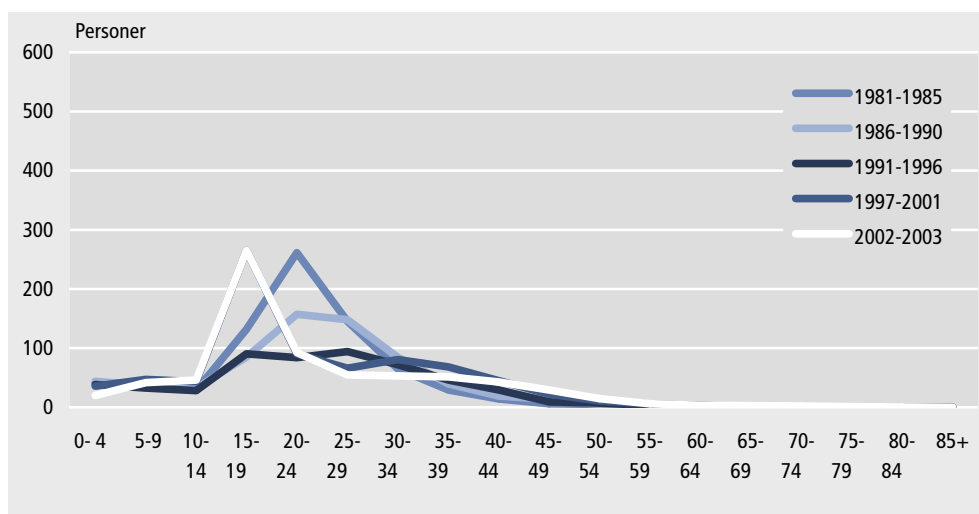
Da Grønlands Hjemmestyre overtog erhvervsuddannelsesområdet i 1981 blev det politisk vedtaget, at alle erhvervmæssige grunduddannelser så vidt muligt skulle gennemføres i Grønland. Gennem 1980'erne skete der overførsler af uddannelsespladser inden for alle hovederhvervsområder, så praktik og skoleuddannelsen nu foregår i Grønland. Senere i publikationen ses der på, hvor længe de udvandrede bliver i udlandet, før de kommer tilbage.

Sammenligning af de to befolkningsgrupper

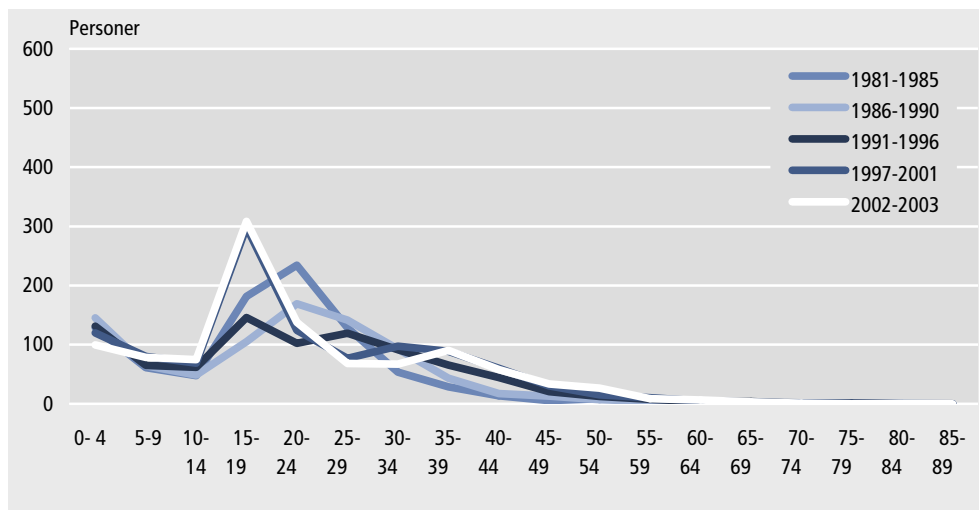
Der er sket et niveauskift i vandringerne for befolkningsgruppen der er født uden for Grønland i både ind- og udvandring. Der ses ikke et tilsvarende markant skift blandt personer født i Grønland.

Antallet af ind- og udvandring for begge befolkningsgrupper fordelt på alder er illustreret i figurerne 3 til 6. Vandringerne er vist på gennemsnit over fem år.

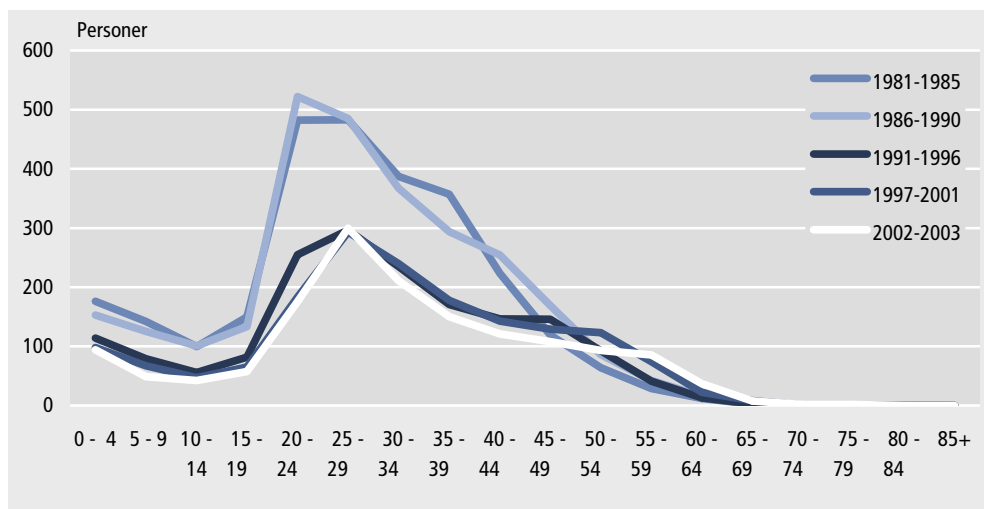
Figur 3. Indvandring for personer født i Grønland, 1981-85 - 2002-03



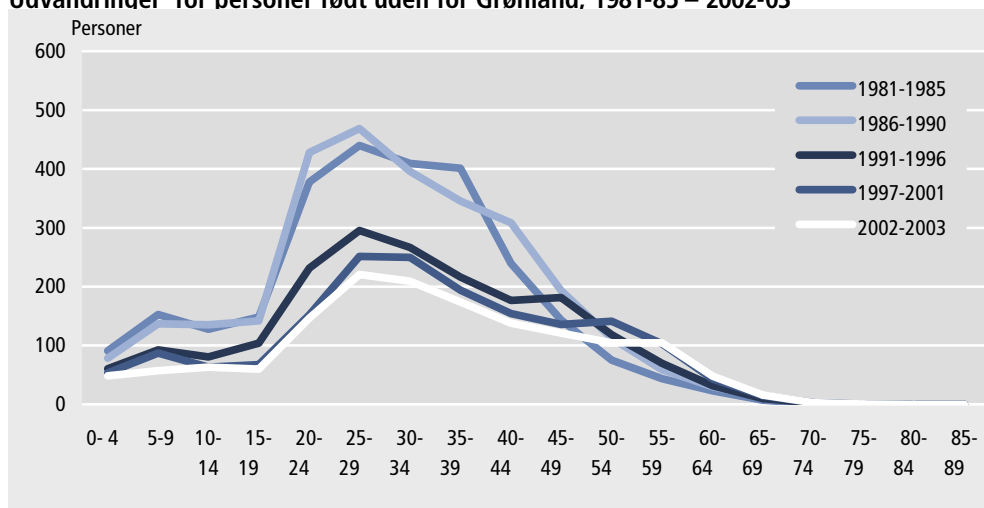
Figur 4. Udvandring for personer født i Grønland, 1981-85 - 2002-03



Figur 5 Indvandring for personer født uden for Grønland, 1981-85 - 2002-03



Figur 6 Udvandring for personer født uden for Grønland, 1981-85 - 2002-03



Anm. Der foreligger ikke oplysninger om vandring for 1992.

Den overordnede udvikling i vandringsmønstret for de to befolkningsgrupper – personer født i Grønland og personer født uden for Grønland – har ikke været den samme når man ser på antallet af vandring. Hvordan har udviklingen været, hvis vi ser på antallet af vandring i forhold til det samlede antal indbyggere? Det vi nu ser på er med andre ord antallet af vandring i forhold til antallet af indbyggere – vandringshyppighederne. For at kunne sammenligne de forskellige år med et enkelt tal er der udregnet de aldersstandardiserede vandringshyppigheder.

Tabel 1 Aldersstandardiserede udvandringshyppigheder fordelt på fødested, 1981-2003 (Pr. 1.000 personer)

	Født i Grønland	Født uden for Grønland
1981	25,3	155,1
1982	21,5	151,2
1983	20,9	155,3
1984	23,4	146,9
1985	21,4	175,2
1986	22,7	150,7
1987	22,0	143,3
1988	20,2	143,0
1989	21,4	138,9
1990	20,5	173,3
1991	21,8	149,0
1992
1993	20,9	132,5
1994	20,8	118,4
1995	24,8	149,1
1996	29,8	130,5
1997	30,7	140,5
1998	31,9	137,2
1999	29,8	135,4
2000	27,5	120,5
2001	28,0	132,7
2002	26,4	113,5
2003	31,2	132,6

Anm. Der findes ikke tal for vandringerne i 1992.

Personer født i Grønland

Udviklingen i den aldersstandardiserede udvandringshyppighed for personer født i Grønland har fulgt samme mønster som antallet af vandringer over perioden: Der er overordnet sket et fald frem til 1994, hvorefter hyppigheden stiger frem til 1998. I perioden mellem 1984 og 1994 ligger udvandringshyppigheden på mellem 20 og 22 vandringer pr. 1.000 personer årligt. Herefter stiger hyppigheden til 31,9 i 1998, hvorefter hyppigheden igen falder, men til et niveau der ligger over niveauet fra 1984-1994.

Personer født uden for Grønland

For personer født uden for Grønland har udviklingen i de aldersstandardiserede udvandringshyppigheder været svingende, men med en faldende tendens. De aldersstandardiserede udvandringshyppigheder er endog meget højere for personer født uden for Grønland i forhold til personer født i Grønland.

Tabel 2 **Aldersstandardiserede indvandringshyppigheder fordelt på fødested, 1981-2003**
(Pr. 1.000 personer for født i Grønland –
pr. 100.000 personer for født uden for Grønland)

	Født i Grønland	Født uden for Grønland
1981	36,1	32,1
1982	26,4	31,2
1983	26,5	32,8
1984	26,9	33,3
1985	24,7	32,2
1986	26,3	34,0
1987	29,3	38,0
1988	25,5	32,4
1989	25,1	28,8
1990	22,7	26,1
1991	21,4	21,8
1992
1993	16,5	17,2
1994	19,1	17,1
1995	20,9	17,8
1996	23,3	18,2
1997	27,7	19,4
1998	26,7	17,8
1999	27,5	17,7
2000	28,2	15,2
2001	26,6	17,3
2002	21,3	15,2
2003	28,7	16,4

Anm. Der findes ikke tal for vandringerne i 1992.

Personer født i Grønland Den aldersstandardiserede indvandringshyppighed for personer født i Grønland har været faldende frem til 1994, hvorefter den har været stigende, dog med svingninger i de senere år.

Personer født uden for Grønland For personer født uden for Grønland har udviklingen i de aldersstandardiserede indvandringshyppigheder været stigende frem til 1986, hvorefter den aldersstandardiserede hyppighed har været faldende.

Kapitel 3 Vandringerne fordelt på køn og alder

I sammenligningen mellem befolkningsgrupperne født i Grønland og født uden for Grønland var der store forskelle på de aldersstandardiserede hyppigheder af vandringerne. Spørgsmålet er, om der også er forskelle når der ses på hvilke køn og aldersklasser der vandrer.

Tabel 3. Antal vandringer til og fra Grønland fordelt på fødested og køn, 1981-2003

	Født i Grønland						Født uden for Grønland					
	Mænd			Kvinder			Mænd			Kvinder		
	Ind- vandring	Ud- vandring	Netto- vandring	Ind- vandring	Ud- vandring	Netto- vandring	Ind- vandring	Ud- vandring	Netto- vandring	Ind- vandring	Ud- vandring	Netto- vandring
1981	493	447	46	502	529	-27	1.936	1.825	111	763	751	12
1982	352	428	-76	397	443	-46	1.880	1.871	9	763	798	-35
1983	381	430	-49	389	429	-40	1.961	1.969	-8	809	801	8
1984	371	383	-12	357	515	-158	2.025	1.915	110	781	743	38
1985	308	406	-98	324	484	-160	1.947	1.962	-15	763	766	-3
1986	339	440	-101	350	485	-135	2.070	2.028	42	801	907	-106
1987	353	406	-53	401	490	-89	2.324	2.077	247	893	829	64
1988	310	305	5	360	470	-110	1.984	2.039	-55	815	781	34
1989	281	369	-88	362	485	-123	1.757	1.864	-107	794	797	-3
1990	269	333	-64	339	489	-150	1.586	2.041	-455	743	869	-126
1991	238	340	-102	312	485	-173	1.325	1.738	-413	589	810	-221
1992
1993	221	349	-128	246	450	-204	1.064	1.222	-158	561	597	-36
1994	215	335	-120	257	445	-188	1.055	1.148	-93	592	545	47
1995	243	363	-120	289	535	-246	1.097	1.124	-27	607	680	-73
1996	283	480	-197	379	601	-222	1.130	1.178	-48	622	638	-16
1997	334	523	-189	406	590	-184	1.204	1.194	10	635	673	-38
1998	354	517	-163	381	637	-256	1.105	1.161	-56	579	620	-41
1999	407	508	-101	396	585	-189	1.097	1.087	10	588	625	-37
2000	393	439	-46	444	556	-112	935	994	-59	551	539	12
2001	370	481	-111	434	557	-123	1.067	1.062	5	590	608	-18
2002	307	438	-131	317	543	-226	925	896	29	577	537	40
2003	379	534	-155	447	607	-160	993	1.018	-25	569	574	-5

Anm. Der findes ikke tal for vandringerne i 1992.

I tabel 3 er antallet af vandringer fordelt på fødested, køn og arten af vandring. Både mænd og kvinder i de to befolkningsgrupper følger de generelle mønstre for vandringerne. Forskellen består i, at en langt større andel af vandringerne af personer født i Grønland er af kvinder i forhold til personerne født uden for Grønland: flere kvinder end mænd vandrer af gruppen der er født i Grønland, hvorimod det modsatte er tilfældet for personer født uden for Grønland.

Tabel 4 Antal vandrede kvinder pr. 100 mænd

	Født i Grønland		Født uden for Grønland	
	Indvandring	Udvandring	Indvandring	Udvandring
1981	102	118	39	41
1982	113	104	41	43
1983	102	100	41	41
1984	96	134	39	39
1985	105	119	39	39
1986	103	110	39	45
1987	114	121	38	40
1988	116	154	41	38
1989	129	131	45	43
1990	126	147	47	43
1991	131	143	44	47
1993	111	129	53	49
1994	120	133	56	47
1995	119	147	55	60
1996	134	125	55	54
1997	122	113	53	56
1998	108	123	52	53
1999	97	115	54	57
2000	113	127	59	54
2001	117	116	55	57
2002	103	124	62	60
2003	118	114	57	56
Gennemsnit	114	125	48	48

Anm. Der findes ikke tal for vandringerne i 1992.

Af de vandringer, der er foretaget af personer født i Grønland, er der i gennemsnit indvandret 114 kvinder pr. 100 mænd og udvandret 125 kvinder pr. 100 mænd. Der er i gennemsnit vandret 48 kvinder for hver 100 mænd af gruppen født uden for Grønland. Dette gælder både indvandring og udvandring. Antallet af kvinder pr. 100 mænd har dog været stigende over tid for denne gruppe.

Forklaringen på ovenstående er formodentlig, at der er tale om en indvandring af personer født uden for Grønland, som har en uddannelse i de mandsdominerede fag – eksempelvis diverse håndværkeruddannelser og visse af de videregående uddannelser.

Vandringshyppighederne fordelt på køn og alder analyseres efterfølgende nærmere. Udvandringerne fra Grønland sættes i relation til befolkningen i Grønland, hvorimod indvandringen til Grønland sættes i forhold til befolkningen i Danmark. 98 pct. af alle indvandring til Grønland blev foretaget af danske statsborgere. På den baggrund synes det rimeligt, at bruge den danske befolkning som grundlag for udregning af indvandringshyppighederne.

Tabel 5 **Udvandringshyppigheder for personer født i Grønland, 1981-2003**

	Mænd					Kvinder				
	15-19	20-24	25-29	30-34	35-39	15-19	20-24	25-29	30-34	35-39
1981	25,1	55,6	32,9	13,7	7,1	43,2	64,9	39,2	26,3	21,6
1982	32,3	45	31,1	15,9	7,6	30,4	50,1	37,2	16,5	14,9
1983	30,8	49	18,9	10,5	5,4	25,1	39	38,7	27,4	15,8
1984	23,7	25,7	22,3	12	7,5	29	42,2	44,2	29,2	19
1985	31	39,4	22,4	12	5,3	28	39,7	44,2	23,9	12,6
1986	32	33,6	18,2	14,4	6,5	25	28,3	43,5	33,1	20
1987	29,7	30,3	26,4	13,2	9,8	25,8	32,1	41,9	38,7	18,7
1988	18,9	18,9	16,1	15,4	6,6	23,3	35,5	28,3	35,5	17,1
1989	19,5	28,1	21,3	17,4	10,2	26,9	38,5	27,8	29,8	32
1990	17,6	15,8	21	13,9	7,6	26,7	26,8	34,3	32,2	24,8
1991	22,7	22,8	18,4	13,9	8,4	24,8	31,8	30,7	29,4	18,6
1992
1993	17,8	21,6	22	11,3	14,3	30,7	31,1	27,4	25,4	26,4
1994	26,3	22,7	14,5	14,4	10,4	42,7	25,3	21	19,2	22,1
1995	40,7	21,9	13,9	13,3	12,6	73,8	34,3	26,2	19,4	25
1996	78,1	34,9	21,4	13,4	11,9	103,4	36	24	22,1	21,6
1997	77,1	38,6	17,8	15,5	15,7	80,8	58,9	20,8	18,6	27
1998	80,5	40,9	15,2	18,5	14,5	80,8	58,9	20,8	18,6	27
1999	85,7	46,1	29	15,7	14,2	90,5	42,9	31,4	19,9	23,4
2000	64,7	34,7	17,8	12,6	14,6	90,5	41,9	23,8	22,6	16,7
2001	68,3	34,8	23,4	15,6	12,3	83,2	38,3	28,8	21,4	19,9
2002	64,2	35	19,9	21,3	14,2	74,8	52,1	20,1	15,9	20,1
2003	79,7	33,3	24,7	15,2	12,7	99,7	43,5	36	16,4	20,7

Anm. Der findes ikke tal for vandringerne i 1992.

Tabel 5 viser udvandringshyppighederne for mænd og kvinder født i Grønland fordelt på udvalgte aldersgrupper. Overordnet viser tabellen, at kvinder langt hyppigere udvandrer end mænd. Det er kun i starten af 1980'erne i de to yngste aldersklasser, at mænd har vandret hyppigere end kvinder. Endvidere viser tabellen, at der er stor forskel på hvor hyppigt de forskellige aldersklasser udvandrer.

I en sammenligning af de forskellige aldersklassers hyppigheder for mænd født i Grønland kan man overordnet se, at jo yngre aldersklasse, jo større udvandringshyppighed. Dette er naturligvis en sandhed med modifikationer, for frem til 1993 er det blandt de 20-24-årige at de højeste udvandringshyppigheder ses. Blandt kvinderne har det skiftevis været de 20-24-årige og de 25-29-årige, der frem til 1993 har haft de højeste udvandringshyppigheder.

Tabel 6 **Udviklingen i udvandringshyppigheden for personer født i Grønland**

	Mænd	Kvinder
15-19 år	Svingende, men stigende fra 1993 frem til 1996. Herefter ses stadig en stigning, dog ikke så hurtig.	Faldende i starten af 1980'erne, hvorefter den har været stabil til 1993. Fra 1993 til 1996 ses en markant stigning, hvorefter hyppigheden er mere svingende, men stadig på et højere niveau end før stigningen.
20-24 år	Faldende frem til 1990, hvorefter hyppigheden stiger og senere flader ud.	Generelt svingende men med en faldende tendens med et lavpunkt i 1994. Herefter stigende, med svingninger.
25-29 år	Meget svingende. Ingen klar tendens.	Meget svingende. Ingen klar tendens.
30-34 år	Næsten stabile hyppigheder.	Stigende til 1987, herefter faldende.
35-39 år	Stigende hyppigheder.	Meget svingende. Ingen klar tendens.

Sammenligning af mænd og kvinder

For både mænd og kvinder steg udvandringshyppigheden for de 15-19-årige i 1995. Forklaringen på denne stigning skal findes i bedre muligheder for efterskoleophold i udlandet.

I aldersgruppen mellem 20 og 24 år følger mænd og kvinders udvandringshyppighed generelt samme udvikling, med afvigelser de senere år. For de 25-29-årige er der en stor forskel på niveauet i starten af perioden, men denne forskel indsnævres, specielt i 1990'erne.

Udviklingen i udvandringshyppighederne blandt de 30-34-årige er ikke præget af mange lighedspunkter: Hvor der for kvindernes vedkommende ses en stigning frem mod 1987 og derefter et fald, er der for mændenes vedkommende tale om en næsten stabil udvandringshyppighed. Det modsatte er tilfældet for gruppen mellem 35 og 39 år: Her er udviklingen på mange punkter identisk.

Tabel 7 **Udvandringshyppigheder for personer født uden for Grønland, 1981-2003**

	Mænd					Kvinder				
	15-19	20-24	25-29	30-34	35-39	15-19	20-24	25-29	30-34	35-39
1981	379,7	621,8	391,7	253,8	228,1	496,5	372,2	281,3	257,6	356,0
1982	342,1	596,2	387,3	277,6	244,5	474,0	391,5	289,9	306,4	259,3
1983	378,6	569,9	398,0	323,0	253,2	474,0	481,7	244,9	289,4	289,3
1984	369,2	630,4	447,0	326,0	251,3	465,4	412,0	291,0	287,2	231,6
1985	357,5	648,6	428,8	332,6	275,8	436,8	449,5	279,4	282,6	248,6
1986	392,1	674,1	444,4	350,1	262,3	449,7	570,1	357,7	325,4	264,5
1987	280,6	627,0	502,8	341,1	310,9	455,1	478,1	313,9	307,7	284,6
1988	333,3	646,9	480,5	324,6	256,8	343,8	495,7	356,7	327,1	220,1
1989	299,5	564,5	421,2	347,2	216,9	424,2	406,3	384,6	275,1	286,2
1990	298,3	615,5	449,7	315,9	340,6	457,6	424,0	315,8	324,7	317,1
1991	296,5	613,3	415,3	324,4	272,7	256,4	448,7	375,7	300,0	261,7
1992
1993	196,8	571,4	305,1	232,4	237,0	285,7	283,8	285,7	181,6	224,6
1994	303,9	597,0	324,4	259,3	189,9	327,3	366,3	310,1	212,4	210,9
1995	314,9	587,4	277,0	274,4	232,5	341,9	371,8	337,2	321,3	244,4
1996	341,9	466,4	356,6	307,6	215,3	268,3	355,7	412,0	339,6	213,5
1997	358,8	341,5	422,9	276,3	242,2	307,2	469,5	309,4	320,9	253,0
1998	242,4	516,1	363,2	327,4	247,9	273,4	576,2	325,9	289,8	258,2
1999	375,0	430,1	397,7	284,5	231,6	282,3	335,2	441,0	333,3	209,2
2000	285,7	452,3	387,8	268,8	199,6	203,7	289,9	328,3	252,7	254,4
2001	211,9	416,2	295,0	276,8	272,6	160,4	485,5	306,8	323,5	272,7
2002	212,4	579,6	346,2	250,5	207,2	389,6	367,1	430,5	305,4	201,7
2003	404,5	754,1	606,7	532,3	554,0	361,4	403,1	324,6	308,6	358,2

Anm. Der findes ikke tal for vandringerne i 1992.

Tabel 7 viser udvandringshyppighederne for mænd og kvinder født uden for Grønland fordelt på udvalgte aldersgrupper. Overordnet viser tabellen, at der ikke er noget lige så entydigt billede af hvilket køn der har de højeste udvandringshyppigheder, som det var tilfældet med personer født i Grønland. Tidligere så vi at mændene der var født udenfor Grønland var langt i overtal i antal udvandring, men når antallet af udvandringerne sættes i forhold til befolkningsgruppernes størrelse, kan vi i tabel 5 se, at kvinderne i flere aldersklasser og gennem længere perioder vandrer lige så hyppigt som mænd, og også flere steder hyppigere.

Tabel 8 **Udviklingen i udvandringshyppigheden for personer født uden for Grønland**

	Mænd	Kvinder
15-19 år	Faldende indtil 1993, hvorefter den igen generelt er stigende, dog med svingninger.	Generelt faldende gennem perioden, men med svingninger.
20-24 år	Næsten stabil hyppighed frem til 1995, hvorefter hyppigheden falder de næste par år, for så igen at stige.	Svingende udvandringshyppighed, men ender på samme niveau som i starten af perioden.
25-29 år	Samme tendens som de 15-19-årige.	Meget svingende. Ingen klar tendens.
30-34 år	Samme tendens som de 15-19-årige.	Meget svingende. Ingen klar tendens.
35-39 år	Hyppighederne for de 35-39-årige har været næsten stabile, men enkelte udsving	Meget svingende. Ingen klar tendens.

Sammenligning af mænd og kvinder

I en sammenligning af de forskellige aldersklassers hyppigheder for mænd født uden for Grønland kan man overordnet se, at det er i alderen mellem 20 og 24 år, man finder de højeste udvandringshyppigheder. For kvinderne kan der ikke laves en tilsvarende konklusion – her er billedet langt mere svingende. Man skal dog her være opmærksom på, at det er små tal der er tale om.

Sammenligning af de to befolkningsgrupper

Sammenlignes udviklingen i udvandringshyppighederne i de forskellige aldersklasser blandt personer født i Grønland og personer født uden for Grønland kan man se at mønstret i hvilke aldersklasser der udvandrer hyppigst er forskelligt: For mænd der er født i Grønland falder udvandringshyppigheden med alderen, mens det modsatte nærmere er tilfældet for mænd født uden for Grønland. Det indikerer, at der er forskellige årsager til udvandringen for de to grupper: Uddannelse og tilbageflytning.

Udvandringshyppigheder for kvinder i de to befolkningsgrupper har ikke fulgt samme mønster. For kvinder født i Grønland har det oftest været de 20-34-årige der har vandret hyppigst gennem årene, mens billedet for kvinder født uden for Grønland er mere blandet.

Tabel 9. Indvandringshyppigheder for personer født i Grønland, 1981-2003 (pr. 1.000 personer bosiddende i Danmark)

	Mænd					Kvinder				
	15-19	20-24	25-29	30-34	35-39	15-19	20-24	25-29	30-34	35-39
1981	115,4	260,3	244,8	183,5	129,3	127,9	218,3	157,0	97,5	45,3
1982	77,8	207,4	147,6	89,9	103,7	89,0	181,7	94,2	70,3	52,5
1983	80,0	206,5	146,6	143,1	116,8	87,3	169,7	128,1	74,0	31,4
1984	79,2	188,7	146,6	129,2	80,0	60,2	149,9	116,9	89,1	35,3
1985	92,1	147,6	111,8	60,6	105,9	65,5	105,1	99,6	64,9	43,7
1986	75,8	142,7	128,4	85,5	76,2	75,6	94,4	133,7	67,8	54,3
1987	102,3	135,4	130,6	97,2	83,3	60,5	117,8	125,3	85,4	52,8
1988	73,3	121,3	92,9	81,7	72,9	43,9	87,2	104,6	92,4	66,4
1989	29,4	88,1	109,2	115,8	44,4	51,8	93,1	97,5	78,4	45,0
1990	41,1	92,9	96,6	60,8	78,7	52,3	68,1	94,9	84,8	53,1
1991	34,9	58,4	75,8	65,0	52,1	54,1	72,1	77,6	64,3	41,8
1992
1993	63,8	62,9	76,1	41,2	45,3	42,0	62,9	61,5	47,2	37,1
1994	46,2	63,6	57,0	55,9	47,0	74,0	56,7	49,5	36,8	37,5
1995	103,7	55,2	54,2	49,3	45,4	123,8	63,9	42,7	40,3	42,1
1996	161,4	61,5	49,7	63,4	44,7	273,7	53,0	55,0	55,6	40,4
1997	246,8	70,5	47,0	51,6	48,3	279,7	87,7	36,7	49,6	46,9
1998	230,5	89,1	47,9	59,5	38,0	258,1	81,7	30,8	40,3	45,0
1999	240,8	121,7	48,5	69,8	59,2	332,6	57,3	45,5	41,7	36,5
2000	293,2	83,8	46,6	54,6	53,0	347,2	72,6	39,4	40,3	40,8
2001	218,3	97,1	70,9	49,4	50,5	308,2	102,3	58,0	32,1	36,0
2002	184,8	112,5	45,7	41,7	26,2	235,9	84,0	32,3	31,2	20,4
2003	293,2	99,5	51,0	30,1	34,7	347,3	103,6	52,5	34,4	37,4

Anm. Der findes ikke tal for vandringerne i 1992.

Tabel 9 viser indvandringshyppighederne for mænd og kvinder født i Grønland fordelt på udvalgte aldersgrupper. Til beregningen af indvandringshyppighederne er brugt antallet af personer født i Grønland, men bosiddende i Grønland.

Overordnet viser tabellen, at kvinder i den yngste aldersklasse hyppigere indvandrer end mændene i samme alder, mens det modsatte oftest er tilfældet i de øvrige aldersklasser. Endvidere viser tabellen, at der er forskel på hvor hyppigt de forskellige aldersklasser indvandrer: Mens det frem til 1994 var de 20-24-årige der hyppigst ind-

vandrede er det nu de 15-19-årige. Dette hænger sammen med den større udvandring af denne aldersgruppe. Der er som tidligere nævnt blevet bedre muligheder for efter-skoleophold efter 1995 og den efterfølgende stigning i udvandringen synes at have medført en stigning i genindvandringen. Dette understøttes af, at indvandringshyppigheden blandt de 15-19-årige stiger lidt senere end udvandringshyppigheden.

Tabel 10 Udviklingen i indvandringshyppigheden for personer født i Grønland

	Mænd	Kvinder
15-19 år	Faldende frem til 1994. Derefter stigende frem til 2000, hvorefter den er svingende.	Faldende frem til 1993. Derefter stigende frem til 2000, hvorefter den er svingende.
20-24 år	Faldende frem til 1995, hvorefter hyppigheden stiger og senere flader ud.	Generelt svingende men med en faldende tendens, med et lavpunkt i 1996. Herefter stigende, men med svingninger.
25-29 år	Faldende gennem hele perioden.	Svingende, men med faldende tendens.
30-34 år	Svingende i starten af perioden, men med faldende tendens over hele perioden.	Svingende, men med faldende tendens.
35-39 år	Svingende., men med faldende tendens.	Stigende frem til 1988, hvorefter hyppigheden generelt har været faldende.

Sammenligning af mænd og kvinder

For både mænd og kvinder ses i store træk samme udvikling i indvandringshyppighederne, mens det er kvinder der indvandrer hyppigst i den yngste aldersklasse, og mænd der oftest har de højeste indvandringshyppigheder i de fire øvrige aldersklasser.

Tabel 11. Indvandringshyppigheder for personer født uden for Grønland (pr. 100.000 af befolkningen)

	Mænd					Kvinder				
	15-19	20-24	25-29	30-34	35-39	15-19	20-24	25-29	30-34	35-39
1981	34,1	202,4	184,2	135,6	134,7	29,8	58,3	66,5	56,9	41,4
1982	39,1	198,3	183,4	131,1	130,2	35,7	65,7	68,7	53	40,7
1983	35	166,6	185,8	162,9	119,9	38,8	56,7	77,8	65,6	37,5
1984	37,2	200,9	199,6	152,4	139,2	34,1	66	64,8	58,1	37,2
1985	44,3	173,3	189,8	137	135,5	40,9	63,9	64,1	55,6	39,9
1986	39	197,2	186	152,9	121,5	38,9	62,2	66	55,1	46,8
1987	34	226	223,1	156	141,2	38,1	78,1	88,9	65,4	42
1988	45,1	194,6	192,9	129,5	114,6	37,9	69,1	69,3	52,9	38
1989	34,6	170,2	162,1	132	96,2	37,5	66,1	66,8	60,8	33,4
1990	26,1	135,3	130,4	111,8	98,2	28,9	54	63,2	61,7	33,1
1991	23,7	106,5	93,3	96,1	79,9	20,2	40,6	43,5	35,6	30,8
1992
1993	20,5	107,8	85	76,8	60,1	29,2	42,2	59,2	32,1	23,6
1994	27,5	91,4	93,2	73,3	55,8	25,1	45,3	52,8	39,6	24,1
1995	23,7	91,1	86,1	75	57	19,1	37,9	49,4	41,6	24,5
1996	27,7	61,7	105,7	81,6	72,1	27	47,3	52,6	38,3	24,3
1997	20,8	67,7	115,5	88,9	69,4	35,2	45,2	70,9	39,9	26,8
1998	23,4	75,7	100,9	75,8	63,1	25,1	40,1	59	33,6	26,8
1999	29	61,8	100,4	81	59,1	18,7	49,4	48,2	35,2	31,3
2000	21	60,4	78,2	59,4	49,9	19,7	29,2	54,8	32,6	22,5
2001	15,4	56	82,7	77,1	69,5	16,7	44,7	50,3	47,9	23,9
2002	19,9	71,1	100	58,2	49	20,1	49,8	63	33,5	22,9
2003	14,8	66,6	101,8	76,8	51,8	24,7	39,9	62,4	48,4	15,3

Anm. Der findes ikke tal for vandringerne i 1992.

Sammenligning af mænd og kvinder

Udviklingen i indvandringshyppighederne blandt de 30-34-årige er ikke præget af mange lighedspunkter: hvor der for kvindernes vedkommende ses en stigning frem mod 1987 og derefter et fald, er der for mændenes vedkommende tale om en næsten stabil udvandringshyppighed. Det modsatte er tilfældet for gruppen mellem 35 og 39 år: her er udviklingen på mange punkter identisk.

Tabel 12 viser indvandringshyppighederne for mænd og kvinder født udenfor Grønland fordelt på aldersgrupper. Overordnet viser tabellen, at mænd langt hyppigere indvandrer i forhold til kvinder i denne befolkningsgruppe. Dette er tilfældet for alle aldre og for alle år.

Personer født uden for Grønland

I en sammenligning af de forskellige aldersklassers hyppigheder for mænd født udenfor Grønland ses det, at det indtil starten af 1990'erne er aldersgruppen 20-24 år der hyppigst vandrer. I midten af 1990'erne er der sket et skift og nu er det de 25-29-årige der hyppigst indvandrer. For kvinderne er der indtil starten af 1990'erne næsten lige store indvandringshyppigheder for aldersklasserne 20-24, 25-29 og 30-34 år. Dog indvandrer de 25-29-årige lidt hyppigere end de andre to grupper. Efter 1993 er det stadig de 25-29-årige der vandrer hyppigst, men nu er de to andre grupper ikke længere på samme niveau.

Udviklingen i hyppighederne for mænd og kvinder har været som følger:

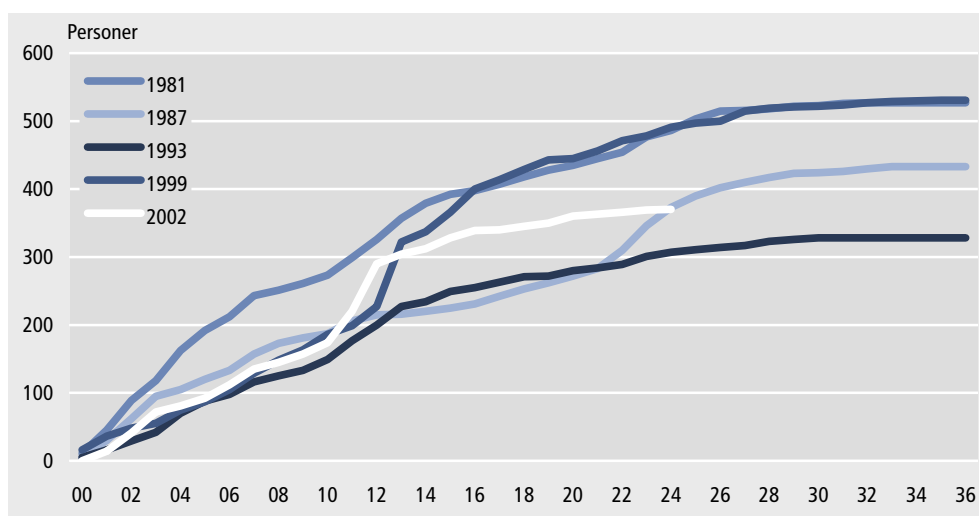
Tabel 12 **Udviklingen i indvandringshyppigheden for personer født udenfor Grønland**

	Mænd	Kvinder
15-19 år	Generelt faldende.	Generelt faldende.
20-24 år	Indvandringshyppigheden når sin højeste værdi i 1987 og falder derefter stærkt til 1995. Ujævn udvikling efterfølgende.	Top i slutning af 1980'erne efterfulgt af fald til midten af 1990'erne. Derefter svingende.
25-29 år	Hyppigheden når sin højeste værdi i 1987 og falder derefter stærkt til 1994. Ujævn udvikling efterfølgende.	Top i slutning af 1980'erne efterfulgt af fald til midten af 1990'erne. Derefter svingende.
30-34 år	Fald i indvandringshyppigheden fra sidste halvdel af 1980'erne. Derefter ujævn udvikling på et lavere niveau.	Top i slutning af 1980'erne efterfulgt af fald til midten af 1990'erne. Derefter svingende.
35-39 år	Fald i indvandringshyppigheden fra sidste halvdel af 1980'erne. Derefter ujævn udvikling på et lavere niveau.	Top i slutning af 1980'erne efterfulgt af fald til midten af 1990'erne. Derefter svingende.

Kapitel 4 Hvornår kommer de udvandrede tilbage?

I dette afsnit undersøges hvordan de udvandrede generationer for udvalgte år indvandrer igen: hvor lang tid efter at man er udvandret indvandrer man igen? Årene vil efterfølgende blive sammenlignet for at se om der er sket ændringer over den 20-årige periode i geninvandringsmønsteret. Årene 1981, 1987, 1993, 1999 og 2002 er valgt som udgangspunkt.

Figur 7. **Hvor hurtigt indvandrer de udvandrede? Udvandringsgenerationerne 1981, 1987, 1993, 1999 og 2002 for personer født i Grønland.**



I figur 7 er vist, hvor mange af de, der er født i Grønland og udvandrede i årene 1981, 1987, 1993, 1999 og 2002, der er kommet tilbage efter et vist antal måneder.

Den største indvandring sker i de første måneder efter udvandring

Det er i de første måneder efter udvandringen fra Grønland at den største indvandring sker. Efterfølgende bliver indvandringen mindre og mindre som tiden går. Der synes dog for alle årene at ske et niveauskift efter et vist stykke tid: Genindvandringen er stor i begyndelsen af perioderne, men efter 10-12 måneder i årene 1981, 1993, 1999 og 2002 sker der et spring i indvandringen hvorefter denne aftager.

Formen på alle indvandringskurverne er den samme: Stærkt stigende i de første måneder, derefter aftagende, hvorefter der indtræffer et spring i antallet af indvandringer efter et stykke tid. Det er dog varierende, hvor lang tid der går før dette spring indtræffer.

Tabel 13 **Hvor stor en andel af de udvandrede generationer er indvandret inden tre år? Personer født i Grønland**

Måned	1981	1987	1993	1999	2002
6	19,7	13,4	11,0	8,0	10,3
12	30,6	23,0	22,2	18,2	23,3
18	41,7	27,0	32,9	37,9	35,6
24	48,9	38,6	37,7	43,7	38,5
30	53,6	47,3	41,1	47,8	...
36	54,0	48,3	41,1	48,6	...

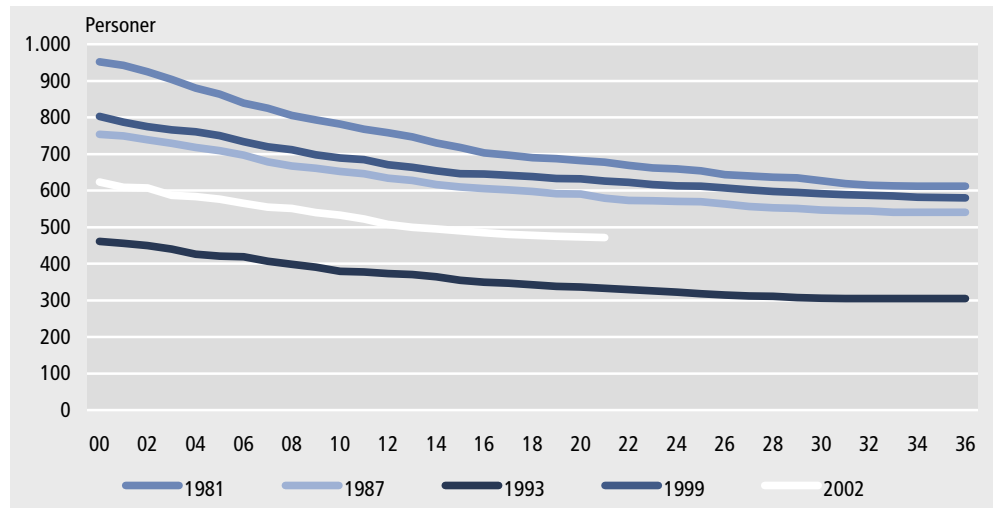
I tabel 13 kan man se hvor store andele af udvandringsgenerationerne, der er indvandret efter henholdsvis seks, 12, 18, 24, 30 og 36 måneder efter udvandringen. Efter to år er mellem 38 og 49 pct. af de udvandrede vendt tilbage til Grønland igen. Her er det udvandrerne fra 1981, der skiller sig ud fra de andre generationer med den absolut højeste andel. Når der er gået tre år efter udvandringstidspunktet ligger tilbagevendingen på mellem 41 og 54 pct.

Med hensyn til ændringer over tid, ses det at tilbagevendingen efter seks måneder er faldet til halvdelen: Hvor næsten 20 procent af de der udvandrede i 1981 indvandrede igen i løbet af seks måneder, er andelen ca. 10 procent for de der udvandrede i 2002.

Kapitel 5 Hvor lang tid bliver de indvandrede?

I dette afsnit undersøges hvordan de indvandrede generationer for udvalgte år udvandrere: Hvor lang tid bliver man efter indvandring? Årene vil efterfølgende blive sammenlignet for at se om der er sket ændringer i udvandringens mønstre over den 20-årige periode t. Årene 1981, 1987, 1993, 1999 og 2002 er valgt som udgangspunkt.

Figur 8. **Hvor hurtigt udvandrere de indvandrede?
Indvandringsgenerationerne 1981, 1987, 1993, 1999 og 2002
for personer født i Grønland.**



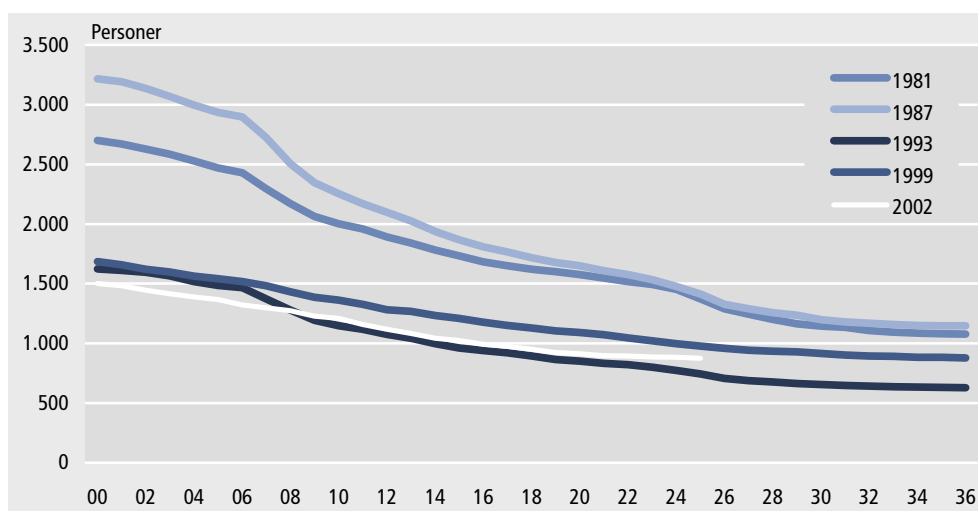
Personer født i Grønland

I figur 8 er vist, hvor mange af de, der er født i Grønland og indvandrede i årene 1981, 1987, 1993, 1999 og 2002, der er tilbage efter et vist antal måneder. Det er i de første måneder efter indvandringen til Grønland at den største udvandring sker. Udvandringen bliver mindre og mindre som tiden går. Dette er fælles for alle valgte udgangspunkter for personer født i Grønland.

Personer født uden for Grønland

Hos personer født uden for Grønland sker den største udvandring efter at man har haft ophold i Grønland i seks måneder. Dette er rimeligvis fordi man skattepligtig til Grønland, hvis man har haft bopæl i Grønland i seks måneder. Endvidere er det rimeligt at antage, at en del vikariater har en varighed på seks måneder.

Figur 9. **Hvor hurtigt udvandrer de indvandrede? Indvandringsgenerationerne 1981, 1987, 1993, 1999 og 2002 for personer født uden for Grønland.**



Tabel 14 **Hvor stor en andel af de indvandrede generationer er udvandret inden tre år?**

	1981	1987	1993	1999	2002
	Personer født i Grønland				
Måneder					
6	13,3	9,9	11,7	10,3	9,5
12	21,5	16,7	19,7	17,3	18,8
18	27,8	21,6	26,6	21,2	23,4
24	31,3	24,5	31,0	23,8	24,4
30	35,0	27,7	33,8	26,7	...
36	35,7	28,2	33,8	27,8	...
	Personer født uden for Grønland				
Måneder					
6	14,9	15,3	15,5	12,0	12,0
12	31,8	37,0	35,8	24,7	25,6
18	40,7	47,8	46,8	34,4	36,8
24	49,1	56,1	54,2	42,0	41,2
30	57,9	63,3	60,1	46,4	...
36	60,1	64,4	61,4	47,9	...

Forskellen mellem de indvandrede personer som er født i Grønland, og de der er født uden for Grønland med hensyn til hvor mange der udvandrer igen, er anskueliggjort i tabel 14. Her kan man se hvor store andele af indvandringsgenerationerne, der er udvandret efter henholdsvis seks, 12, 18, 24, 30 og 36 måneder efter indvandringen.

Sammenligning af befolkningsgrupperne

Næsten dobbelt så stor en andel af personer født uden for Grønland udvandrer igen i løbet af tre år, set i forhold til gruppen af personer født i Grønland. Ikke desto mindre udvandrer mellem 27,8 og 35,7 pct. af gruppen der er født i Grønland igen. Det tilsvarende tal for personer født uden for Grønland ligger mellem 47,9 og 64,4 pct.

Hvor gruppen af personer født i Grønland oftest udvandrer igen i løbet af det første halve år er det hos personer født uden for Grønland i perioden mellem det første halve og hele år, at den største udvandring sker.

Ændring i vandringsmønstrene

Med hensyn til ændringer over tid, ses det at specielt for de sidste to årgange – 1999 og 2002 – er der genudvandret en lavere andel af begge befolkningsgrupper i forhold til de tidligere år. Dette indikerer en ændring i vandringsmønstret: Man bliver længere i forhold til de tidligere generationer.

Signatur forklaring:

- ... Oplysninger foreligger ikke
- .. Oplysninger for usikre til at angives eller diskretionshensyn
- . Tal kan efter sagens natur ikke forekomme
- 0 Mindre end halvdelen af den anvendte enhed
- Nul
- * Foreløbigt eller anslået tal

Eventuel henvendelse:

Jette Jensen

E-mail: jeje@gh.gl

Emnelink

Befolkningsstatistik
2004.4

Udgivelsesdato:

10. december 2004

Grønlands Statistik
Postboks 1025 · 3900 Nuuk
Tlf.: 34 50 00 · Fax: 32 29 54
www.statgreen.gl · e-mail: stat@gh.gl

