



BEFOLKNING

Fertilitetsudviklingen i Grønland 1971-1998

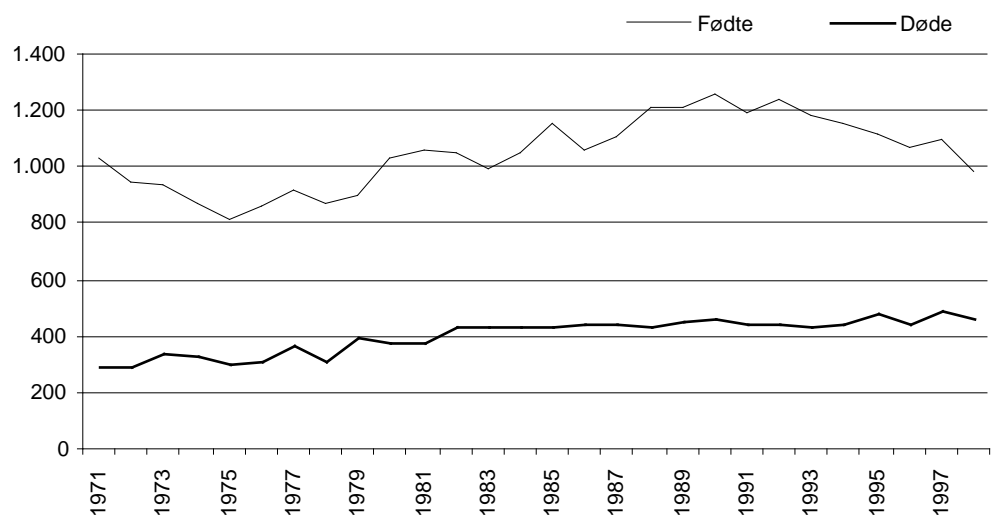
Indledning

Grønland har i de sidste 50 år gennemlevet store ændringer såvel økonomisk som demografisk, socialt og sundhedsmæssigt, og disse ændringer har naturligt medført ændringer i holdninger og adfærd. Holdnings- og adfærdsændringer påvirker generelt fertilitetsmønstret. I denne publikation ses der derfor på udviklingen i fertiliteten, primært i perioden 1971-1998.

Den oven for nævnte udvikling i fertiliteten giver sig udslag i ændringer i det årlige antal levendefødte, og dermed fødselsoverskuddet i Grønland. Fødselsoverskuddet bestemmer i samspil med nettovandringerne befolkningsvæksten. Da fødselsoverskuddet er defineret som antallet af levendefødte fratrukket antallet af døde, ses der i figur 1 på antallet af levendefødte og døde fordelt på år. Det ses, at antallet af levendefødte er faldende indtil 1976, hvorefter det er stigende til 1990. I sidste del af perioden observeres der en faldende tendens. Antallet af levendefødte har ligget på mellem 870 og 1.260 i perioden. Antallet af døde har været stigende gennem perioden, mellem 314 og 492 døde pr. år.

Figur 1

Antal levendefødte og antal døde 1971-1998

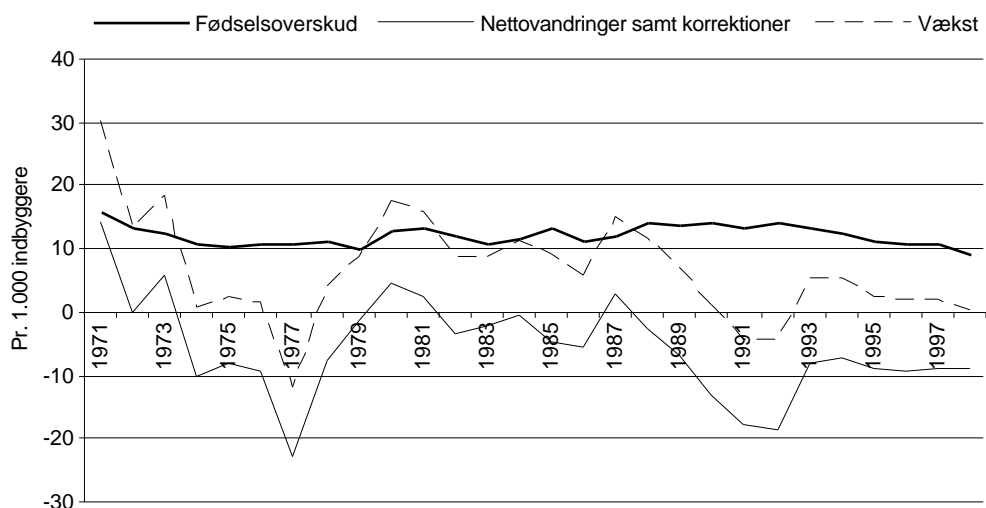


Kilde: Danmarks Statistik og Grønlands Statistik.

Med henblik på en nærmere analyse af betydningen af fertiliteten viser figur 2 samspillet mellem den årlige befolkningsstiltvækst, fødselsoverskuddet og nettovandringerne.

Figur 2

Befolkningsvækst, fødselsoverskud og nettovandringer pr. 1.000 indbyggere, 1971-1998



Kilde: Danmarks Statistik og Grønlands Statistik.

Fødselsoverskuddet har været svingende

Fødselsoverskuddet pr. 1.000 indbyggere har i perioden 1971 til 1976 været faldende, hvorefter det frem til 1988 har været svingende, men udvist en stigende tendens fra 11 til 14 promille, hvilket ses i figur 2. I perioden efter 1988 ses der et konstant faldende fødselsoverskud. Fødselsoverskuddet lå i 1998 på ca. 9 promille, hvilket er det laveste i hele den betragtede periode. I perioden 1991-1993 faldt det samlede folketal, da fødselsoverskuddet ikke kunne opveje nettoudvandringen. Fra 1993 har den samlede nettoudvandring været lavere end fødselsoverskuddet, hvilket betyder en stigning i folketallet. I 1998 opvejede fødselsoverskuddet præcist nettoudvandringen, hvilket medførte en vækst på 0.

Centrale fertilitetsmål

Tabel 1

Centrale fertilitetsmål 1971 - 1998

	Den samlede fertilitet	Bruttoreproduktionstallet	Nettoreproduktionstallet
	TFR	BRR	NRR
1971	3.068	1.513	1.401
1972	2.776	1.288	1.194
1973	2.685	1.273	1.179
1974	2.417	1.138	1.054
1975	2.344	1.188	1.101
1976	2.231	1.051	985
1977	2.331	1.091	1.023
1978	2.174	1.076	1.008
1979	2.158	1.071	1.003
1980	2.417	1.144	1.070
1981	2.333	1.154	1.073
1982	2.248	1.090	1.013
1983	2.056	955	888
1984	2.114	1.001	930
1985	2.261	1.098	1.021
1986	2.078	998	928
1987	2.123	1.007	937
1988	2.361	1.165	1.084
1989	2.333	1.144	1.065
1990	2.451	1.217	1.132
1991	2.419	1.174	1.114
1992	2.619	1.303	1.237
1993	2.567	1.203	1.142
1994	2.555	1.280	1.110
1995	2.532	1.257	1.192
1996	2.490	1.231	1.168
1997	2.617	1.258	1.199
1998	2.393	1.146	1.076

Anm.: Nettoreproduktionstallet: For hvert af kalenderårene i 1981-1975, 1976-1980, 1981-1985 er anvendt dødelighedserfaringerne fra hvert af disse 5-år under ét. For årene 1986-1990 er også anvendt dødelighedserfaringerne fra 1981-1990. For 1991 er anvendt dødelighedserfaringerne fra perioden 1986-1990. I beregningerne på 1992-1995 er anvendt dødelighedstavlen for 1991-1995, mens tallene for 1996 er beregnet på grund af dødelighedstavlen for 1992-1996, tallet for 1997 er beregnet på baggrund af dødelighedstavlen for 1993-1997 og tallet for 1998 er beregnet på baggrund af dødelighedstavlen for 1994-1998.

Kilde: Danmarks Statistik og Grønlands Statistik.

I tabel 1 er vist de centrale fertilitetsmål for alle kvinder bosat i Grønland, for perioden 1971-1998.

Den samlede fertilitet

Den samlede fertilitet, TFR er et mål for hvor mange børn en 'kunstig' generation på 1.000 kvinder vil føde gennem deres fertile aldre (15-49 år), forudsat at ingen af disse kvinder dør inden de fylder 50 år, og forudsat at kvinderne føder børn i overensstemmelse med erfaringerne i perioden for beregningerne.

I 1971 var den samlede fertilitet størst. Hver kvinde ville i gennemsnit føde 3,06 børn i løbet af deres fertile alder. Den samlede fertilitet var herefter generelt faldende til og med 1983, hvor hver kvinde, i fald de fødte i overensstemmelse med erfaringerne fra dette år, i gennemsnit skulle føde 2,05 barn, hvilket er det laveste i hele den betragtede periode.

Fra 1986 stiger den samlede fertilitet igen indtil 1992, hvorefter udviklingen i den samlede fertilitet er mere usikker, men dog udviser en faldende tendens, med undtagelse af 1997, hvor den samlede fertilitet når det højeste niveau siden 1971.

Ud over den samlede fertilitet bruges også brutto- og nettoreproduktionstallene som centrale fertilitetsmål.

Bruttoreproduktionstallet Bruttoreproduktionstallet viser hvor mange levendefødte piger, der fødes i løbet af den reproductiv periode (15-49 år) pr. 1.000 kvinder, hvis disse føder i overensstemmelse med erfaringer i perioden for beregningerne, og ingen kvinder dør inden 50 års alderen.

Nettoreproduktionstallet Nettoreproduktionstallet, NRR, angiver det forventede antal levendefødte piger, der fødes i løbet af den reproductiv periode af en generation på 1.000 kvinder, der føder og dør i overensstemmelse med erfaringerne i perioden for beregningerne.

Udviklingen i BRR og NRR er naturligvis tæt forbundet med udviklingen i den samlede fertilitet, og det ses i tabel 1, at udviklingsforløbet for disse mål stemmer nøje overens med udviklingen i den samlede fertilitet.

Kun i 5 år i perioden har nettoreproduktionstallet ligget under 1,0 pr. kvinde (i 1976, 1983, 1984, 1986, 1987).

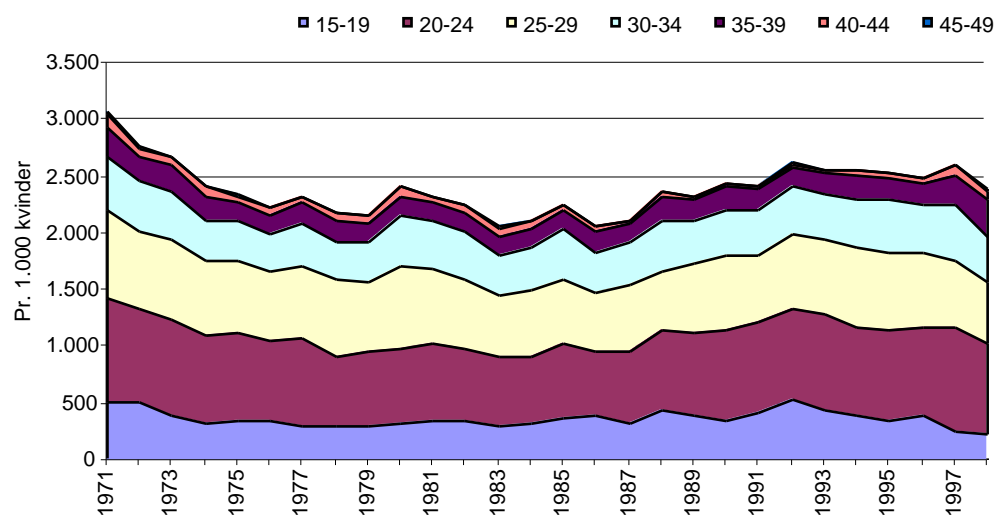
Den aldersbetingede fertilitet

Den aldersbetingede fertilitet

De centrale fertilitetsmål giver kun et overblik over fertiliteten. Et mere detaljeret billede fremkommer ved at se på de aldersbetingede fertilitetskvotienter og udviklingen i disse over tid.

Figur 3

De aldersbetingede fertilitetskvotienter 1971-1998



Kilde: Danmarks Statistik og Grønlands Statistik.

Tabel 2

De aldersbetingede fertilitetskvotienter 1971-1998

	15-19	20-24	25-29	30-34	35-39	40-44	45-49
1971	104,1	182,1	153,8	97,3	48,6	26,4	1,3
1972	103,5	166,6	133,3	88,6	42,3	17,1	3,8
1973	79,3	168,9	140,3	87,2	45,5	13,3	2,4
1974	67,4	151,7	131,9	72,9	43,4	15,0	1,1
1975	69,7	157,6	125,7	70,4	30,7	11,6	3,0
1976	69,2	144,2	119,4	65,9	34,8	11,6	1,0
1977	61,7	153,5	128,4	76,6	34,4	10,7	1,0
1978	59,7	125,9	132,5	67,1	39,8	10,0	0,0
1979	62,2	128,7	125,7	67,8	35,3	11,9	0,0
1980	67,0	129,7	148,4	84,8	37,3	15,3	1,0
1981	69,0	135,7	135,6	82,3	35,2	8,7	0,0
1982	68,5	129,1	123,5	81,6	36,2	10,7	0,0
1983	62,3	121,0	109,5	70,0	33,5	14,0	0,9
1984	64,6	117,5	119,9	73,4	35,3	11,1	1,0
1985	74,9	131,3	114,0	87,3	33,6	9,2	1,9
1986	79,2	112,0	102,5	74,6	37,3	9,0	0,9
1987	66,0	127,1	115,9	75,6	34,5	5,5	0,0
1988	88,7	142,5	103,5	88,2	41,0	8,3	0,0
1989	79,9	146,8	119,1	78,1	35,4	5,7	1,5
1990	72,6	158,9	129,3	80,4	41,1	7,9	0,0
1991	85,4	157,6	118,2	79,3	36,3	6,3	0,7
1992	106,8	161,3	132,4	83,4	34,3	4,2	1,5
1993	91,4	166,6	134,2	77,2	38,7	5,3	0,0
1994	79,9	156,3	140,3	81,9	42,0	10,5	0,0
1995	72,4	159,2	135,2	91,6	37,3	10,7	0,0
1996	80,1	154,5	129,8	85,5	37,0	11,0	0,0
1997	51,1	181,9	119,4	99,5	52,0	18,7	0,8
1998	47,4	161,4	105,2	82,3	64,0	14,9	3,5

Kilde: Danmarks Statistik og Grønlands Statistik.

Markant fald i fertiliteten i første halvdel af 70'erne

I første halvdel af 70'erne skete der et markant fald i fertiliteten for alle aldersgrupper: i perioden 1971-1976 faldt fertiliteten med mellem 21 og 56 pct. i aldersgrupperne. Størst var faldet blandt de 40-44 årige og de 15-19 årige, med henholdsvis 56 og 34 pct.

Udviklingen i de forskellige aldersgrupper

De 15-19 årige kvinders fertilitet er generelt faldet fra 1971 til 1984, hvorefter der ses en stigning til 1993, hvorefter fertiliteten igen falder, og dette til det laveste niveau i perioden i 1998. I 1998 var fertiliteten for den yngste aldersklasse kun 46 pct. af niveauet for 1971.

Fertiliteten for de 20-24 årige følger næsten mønsteret for de 15-19 årige. Eneste forskel er, at der ikke her opleves et fald fra 1994, men at fertiliteten for denne aldersklasse nærmere har stabiliseret sig på et niveau omkring 155 - 160 børn pr. 1.000 kvinder. De 20-24 årige kvinder har igennem hele perioden haft den højeste fertilitet af alle aldersgrupper.

Kvinderne i aldersklassen 25-29 år oplever en faldende fertilitet fra 1971 til 1986, hvorefter fertiliteten er stigende. I de sidste år i perioden er fertiliteten dog faldet igen, således at fertiliteten i 1998 var på 68 pct. af niveauet i 1971. Fertiliteten er i denne aldersklasse generelt den næsthøjeste i forhold til alle aldersklasser.

De 30-34 årige kvinders fertilitet har været svingende gennem perioden, dog med fald som i de andre aldersklasser i starten af 1970'erne.

Den eneste aldersklasse, som har en højere fertilitet i slutningen af perioden i forhold til udgangspunktet er de 35-39 årige kvinder. Efter et fald fra 48,6 børn pr. 1.000 kvinder i 1971 til 30,7 børn pr. 1.000 kvinder i 1975, er fertiliteten steget til 64,0 børn pr. 1.000 kvinder i 1998.

Generelt ses der et fald i fertiliteten for de 40-44 årige fra periodens start indtil 1994, hvor fertiliteten stiger fra 1994 til 1998 til et niveau som i 1970'erne.

De højeste fertilitetskvotienter ses i aldersklassen 20-24 år, og fertilitetsraten ses herefter at være aftagende med kvindernes alder.

Sammenfattende ses følgende udvikling i den aldersbetingede fertilitet:

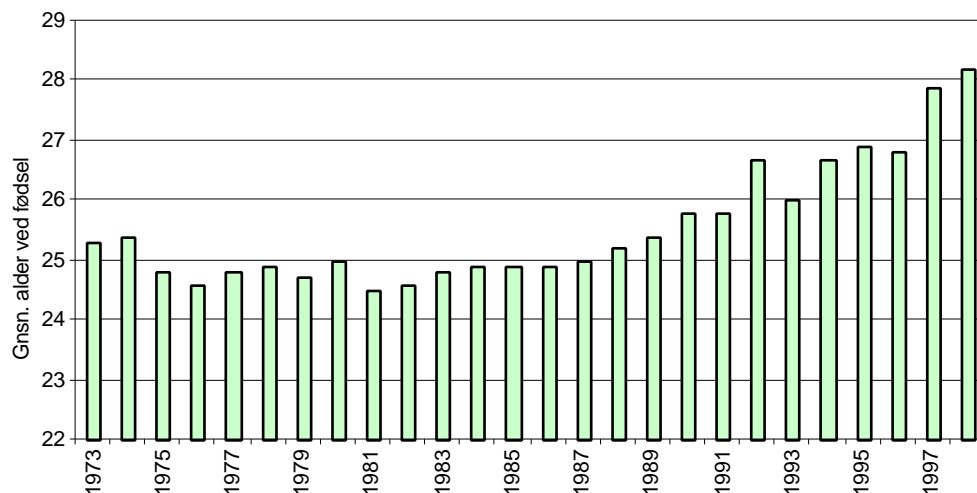
- 15-19 år Fald fra 1971 til 1984, herefter stigning til 1993, efterfulgt af endnu et fald til slutningen af perioden.
- 20-24 år Næsten samme mønster som for de 15-19 årige. Dog intet fald fra 1994, men stabilisering på 155 - 160 børn pr. 1.000 kvinder.
- 25-29 år Fald fra 1971 til 1986. Efterfølgende er fertiliteten stigende. De seneste år har fertiliteten dog været faldende igen.
- 30-34 år Svingende fertilitet gennem perioden, dog fald i starten af 1970'erne.
- 35-39 år Fald fra 1971 til 1975, herefter svingninger, men højere fertilitetsrate i slutningen af perioden i forhold til 1971.
- 40-44 år Fald fra 1971 til 1994, herefter stigning til niveau som i midten af 1970'erne.
- 45-49 år Lav fertilitet.

Gennemsnitsalder ved fødsel

De svingninger i den aldersbetingede fertilitet, som fremgår af ovenstående afsnit, giver sig naturligvis udslag i den gennemsnitlige alder ved fødsel, som ses i figur 4.

Figur 4

Moders gennemsnitlige alder ved fødsel 1973-1998



Moders gennemsnitlige alder ved fødsel har været stigende

Af figuren ses tydeligt, at moders gennemsnitlige alder ved fødsel har været stigende i perioden, med undtagelse af starten af 1970'erne. Stigningen er mest markant i 1990'erne, hvor der samtidigt observeres en stigning i fertiliteten. Dette tyder på, at kvinderne i 1990'erne har valgt at udskyde deres børn til senere i livet i sammenligning med kvinderne i 1970'erne.

Fertilitet og civilstand

Højere fertilitet blandt gifte kvinder i forhold til ugifte

I tabel 3 er den aldersbetingede fertilitet opdelt efter moderens civilstand. Det ses, at der igennem hele perioden generelt findes en højere fertilitet blandt gifte end blandt ugifte. Denne forskel indsnævres dog gennem perioden, og for aldersklasserne 40-44 og 45-49 år er fertilitetskvotienterne næsten ens i de sidste perioder.

Tabel 3

Aldersbetingede fertilitetskvotienter i og udenfor ægteskab 1971-1998

	15-19	20-24	25-29	30-34	35-39	40-44	45-49
Født i ægteskab							
1971-1975	309,5	256,3	168,8	89,9	44,0	20,1	3,0
1976-1980	394,9	214,8	161,6	77,5	38,2	13,7	0,8
1981-1985	249,3	209,9	159,2	90,1	36,3	13,2	0,6
1986-1990	206,1	202,8	144,4	87,7	40,1	7,1	0,5
1991-1995	547,6	255,7	167,6	92,2	39,2	6,7	0,5
1996-1998	387,1	246,4	139,7	99,6	53,6	15,5	2,0
Født udenfor ægteskab							
1971-1975	76,6	128,3	90,7	65,9	39	7,8	-
1976-1980	61,6	121,3	105,0	61,6	30,6	6,2	-
1981-1985	67,0	115,6	98,9	63,0	30,8	4,9	0,6
1986-1990	77,0	129,7	101,5	71,8	33,7	8,1	0,6
1991-1995	83,4	133,4	114,7	80,9	40,1	10,2	0,5
1996-1998	58,2	154,2	100,5	81,3	51,3	14,8	0,7

Kilde: Danmarks Statistik og Grønlands Statistik.

Fertilitet efter bosted

Tabel 4

Aldersbetingede fertilitetskvotienter i by og bygd 1977-1998

	15-19	20-24	25-29	30-34	35-39	40-44	45-49
Byer							
1977	58,7	151,8	123,3	78,4	31,9	8,1	1,3
1978	58,6	119,4	133,4	69,1	36,5	7,0	0,0
1979	56,6	120,1	125,3	58,0	31,3	8,2	0,0
1980	58,6	116,1	135,2	80,8	39,5	8,0	1,2
1981	64,2	127,7	130,3	76,7	33,6	4,5	0,0
1982	68,8	122,5	113,9	80,4	28,5	8,3	0,0
1983	57,8	110,4	103,0	62,1	30,9	13,6	0,0
1984	61,2	111,6	113,7	69,6	31,7	10,0	0,0
1985	66,6	130,6	107,9	76,2	35,3	9,4	1,2
1986	78,3	104,9	96,5	69,4	30,7	9,2	1,2
1987	61,1	119,8	111,3	72,2	35,3	5,7	0,0
1988	89,2	135,3	105,6	86,7	37,7	5,7	0,0
1989	74,3	135,6	112,1	78,5	34,7	5,9	0,9
1990	64,0	149,0	122,2	82,7	40,0	7,5	0,0
1991	76,6	145,1	112,8	75,8	36,3	5,7	0,9
1992	92,4	157,4	128,3	79,2	34,3	4,1	1,8
1993	87,7	158,1	126,4	72,2	38,0	5,5	0,0
1994	75,9	145,2	130,6	82,1	38,8	9,5	0,0
1995	71,1	149,0	130,8	88,8	38,5	9,8	0,0
1996	73,8	145,6	123,4	81,7	34,8	10,9	0,0
1997	42,6	161,8	106,5	97,5	50,5	18,3	0,9
1998	38,5	156,6	94,6	83,7	58,5	13,9	3,3
Bygder							
1977	71,7	160,7	151,5	68,3	44,0	19,6	0,0
1978	63,0	152,6	128,6	57,7	52,9	20,0	0,0
1979	81,1	165,3	127,8	112,7	51,5	24,9	0,0
1980	96,7	189,0	209,7	103,4	27,7	41,0	0,0
1981	86,1	171,2	159,2	109,5	42,1	23,8	0,0
1982	67,2	159,0	165,1	87,9	71,9	20,0	0,0
1983	78,4	170,0	138,2	109,1	46,4	16,0	0,0
1984	77,0	145,9	147,6	91,2	54,4	15,9	4,4
1985	105,8	134,7	142,2	140,2	24,6	8,0	4,4
1986	82,5	146,5	131,7	100,3	73,3	8,1	0,0
1987	82,6	163,3	139,5	92,0	29,7	4,3	0,0
1988	86,8	175,6	92,3	95,5	59,8	22,9	0,0
1989	98,1	196,1	157,4	75,7	38,8	4,9	4,2
1990	102,2	202,1	165,4	68,4	46,8	9,8	0,0
1991	116,8	211,0	144,9	98,6	36,2	9,6	0,0
1992	162,7	177,4	152,4	106,2	34,4	4,7	0,0
1993	107,0	200,0	172,3	104,0	42,6	4,4	0,0
1994	99,0	198,0	188,2	80,7	58,5	16,3	0,0
1995	78,5	199,7	156,3	107,2	31,2	15,7	0,0
1996	110,0	192,6	158,4	105,6	48,1	11,4	0,0
1997	90,5	273,4	174,5	110,3	60,1	21,2	0,0
1998	89,1	184,2	149,4	75,3	94,4	20,6	4,6

Kvinder i bygderne får flere børn end kvinder i byerne

Ses der på fertilitetsforskellene mellem by og bygd i Grønland, er det kvinder i bygderne, som gennem hele perioden får flere børn end kvinder i byerne. Mens en kvinde bosiddende i en bygd i starten af perioden i gennemsnit kunne forvente at få 2,5 børn, er dette gennemsnit steget til 3 børn i slutningen af perioden. Hvorimod dette gennemsnit har været svingende for kvinder bosiddende i byer, men dog på næsten samme niveau igennem perioden.

Sammenholdes udviklingen i den samlede fertilitet i by og bygd, må det konkluderes, at faldet i den samlede fertilitet (TFR) i perioden 1977-1983, se afsnittet om de centrale fertilitetsmål, primært har været en konsekvens af 2 faktorer: en generel nedgang i fertiliteten i byerne, samt at bybefolkningen udgør en større og større andel af befolkningen i perioden. Dermed vejer bybefolkningens del af fertiliteten tungere i beregningen af den samlede fertilitet i byerne.

Endvidere så vi, at den samlede fertilitet for Grønland efterfølgende var stigende indtil 1992, og denne stigning ses primært at være sket i byggerne. Forskellene i den aldersbetingede fertilitet mellem by og bygd ses generelt, at være gældende for alle aldersklasser i hele perioden.

Fertiliteten i kommunerne

Tabel 5

Standardiserede fertilitetskvotienter for kommunerne 1977-1998

	1977-1980	1981-1985	1986-1990	1991-1995	1996-1998
Grønland total	76,4	108,9	119,9	120,8	66,5
Nanortalik	70,2	112,0	116,7	125,9	87,5
Qaqortoq	63,5	91,0	109,9	105,9	56,5
Narsaq	47,6	84,2	92,1	115,0	71,4
Paamiut	83,6	120,0	128,6	131,9	77,5
Nuuk	68,8	87,3	96,4	100,4	53,4
Maniitsoq	90,4	116,7	136,2	111,1	68,9
Sisimiut	79,3	123,4	137,4	130,6	63,8
Kangaatsiaq	111,3	192,4	172,5	152,4	72,9
Aasiaat	61,2	111,8	118,5	106,2	57,5
Qasigiannuit	84,9	132,4	125,1	120,7	64,4
Ilulissat	84,7	106,4	124,4	116,4	53,3
Qeqertarsuaq	58,2	89,1	130,4	117,1	60,8
Uummannaq	72,3	108,1	130,4	145,5	71,9
Upernavik	119,2	167,6	139,8	164,7	78,8
Qaanaaq	94,0	112,4	152,4	145,5	83,8
Ammassalik	110,5	131,3	140,8	129,4	80,6
Illoqqortoormiut	89,9	146,8	167,3	151,0	103,5

Anm.: De standardiserede fertilitetskvotienter er beregnet ved at bruge den samlede grønlandske befolkning som standardbefolkning, og derefter overføre de aldersbetingede fertilitetskvotienter på denne. Det vil sige, at de standardiserede fertilitetskvotienter udtrykker hvad fertiliteten ville have været i fald aldersfordelingen i de forskellige kommuner havde været den samme, som for Grønland som helhed.

I tabel 5 ses de standardiserede fertilitetskvotienter for kommunerne i perioden 1977-1998. De standardiserede fertilitetskvotienter er her benyttet for at undgå påvirkningen fra forskellige aldersfordelinger blandt kvinderne i de forskellige kommuner.

De standardiserede fertilitetskvotienter i Nuuk kommune ligger i alle perioder blandt landets laveste, mens Narsaq og Qeqertarsuaq kommune i de første 2 perioder har standardiserede fertilitetskvotienter, der ligger blandt de 3 laveste. I de sidste 3 perioder oplever Qaqortoq meget lave fertilitetskvotienter.

De højeste standardiserede fertilitetskvotienter findes i de 2 første perioder i Kangaatsiaq kommune, mens det er Illoqqortoormiut kommuner, der har de højeste standardiserede kvotienter i de sidste 3 perioder.

Størrelsen af den kommunale fertilitet vil naturligvis være en sammenvæjning af fertiliteten i kommunens by og bygder. Da det i tabel 4 var klart, at bygdebefolkningen har en højere fertilitet end bybefolkningen, vil kommuner med en stor bygdebefolkning i forhold til bybefolkningen, naturligt have en højere fertilitetskvotient end kommuner med en stor bybefolkning i forhold til en lille bygdebefolkning.

Sammendrag

Overordnet udvikling

I 1971 ses den højeste samlede fertilitet i hele den betragtede periode. Den samlede fertilitet var herefter generelt faldende til og med 1983, hvor hver kvinde i gennemsnit skulle føde 2,05 barn i fald de fødte i overensstemmelse med erfaringerne fra dette år. Fra 1986 stiger den samlede fertilitet igen indtil 1992, hvorefter udviklingen i den samlede fertilitet er mere usikker. Dog observeres en faldende tendens, med undtagelse af 1997, hvor den samlede fertilitet når det højeste niveau siden 1971.

De centrale fertilitetsmål giver kun et overblik over fertiliteten. Et mere detaljeret billede fremkommer ved at se på de aldersbetingede fertilitetskvotienter og udviklingen i disse over tid. Sammenfattende ses følgende udvikling i de aldersbetingede fertilitetskvotienter:

Udviklingen i den aldersbetingede fertilitet

- 15-19 år Fald fra 1971 til 1984, herefter stigning til 1993, efterfulgt af endnu et fald til slutningen af perioden.
- 20-24 år Næsten samme mønster som for de 15-19 årige. Dog intet fald fra 1994, men stabilisering på 155 – 160 børn pr. 1.000 kvinder.
- 25-29 år Fald fra 1971 til 1986, efterfølgende er fertiliteten stigende. De seneste år har fertiliteten dog været faldende igen.
- 30-34 år Svingende fertilitet gennem perioden, dog fald i starten af 1970'erne.
- 35-39 år Fald fra 1971 til 1975, herefter svingninger, men højere fertilitetsrate i slutningen af perioden i forhold til 1971.
- 40-44 år Fald fra 1971 til 1994, herefter stigning til niveau som i midten af 1970'erne.
- 45-49 år Lav fertilitet.

Moders gennemsnitlige alder ved fødsel har været stigende i perioden, med undtagelse af starten af 1970'erne. Stigningen er mest markant i 1990'erne, hvor der samtidigt observeres en stigning i fertiliteten. Dette tyder på, at kvinderne i 1990'erne har valgt, at få børn senere i sammenligning med kvinderne i 1970'erne.

Faldet i den samlede fertilitet skyldtes nedgang i fertiliteten i byerne

Fertilitetsforskellene mellem by og bygd i Grønland skyldes, at kvinder i bygderne gennem hele perioden får flere børn end kvinder i byerne. Det må konkluderes, at faldet i den samlede fertilitet 1977 - 1983 for hele befolkningen, var en konsekvens af en nedgang i fertiliteten i byerne. Endvidere var den samlede fertilitet for Grønland efterfølgende stigende indtil 1992, og denne stigning ses primært at være sket i bygderne.

Størrelsen af den kommunale fertilitet vil naturligvis være en sammenvæjning af fertilitet i kommunens by og bygder. Da bygdebefolkningen har en højere fertilitet end bybefolkningen, vil kommuner med en stor bygdebefolkning i forhold til bybefolkningen naturligt have en højere fertilitetskvotient end kommuner med en stor bybefolkning i forhold til bygdebefolkningen.

Signatur forklaring:

- ... Oplysninger foreligger ikke
- .. Oplysninger for usikre til at angives eller diskretionshensyn
- . Tal kan efter sagens natur ikke forekomme
- 0 Mindre end halvdelen af den anvendte enhed
- Nul
- * Foreløbigt eller anslået tal

Eventuel henvendelse:
Jette Jensen
E-mail: jeje@gs.gh.gl