

Ledighed og arbejdsstyrke i 2023

Indledning

Denne statistik belyser udviklingen i den gennemsnitlige månedlige arbejdsstyrke og ledighed. Den udarbejdes, så vidt muligt, efter retningslinjerne beskrevet af The International Labour Organisation (ILO), der er den internationale arbejdsorganisation under FN. Opgørelserne må ikke forveksles med Grønlands Statistiks månedlige opgørelser over registrerede arbejdssøgende.

Publikationen er opdelt i tre sektioner, der kan læses samlet eller hver for sig. I kapitel 1 belyses ledigheden. I kapitel 2 præsenteres arbejdsstyrken, mens statistikkens kilder, opgørelsesmetoder m.m. beskrives i kapitel 3.

Detaljerede elektroniske oplysninger om arbejdsstyrke og ledighed for perioden 2016-2023 findes i Grønlands Statistikbank på hjemmesiden bank.stat.gl. Alle figurer og oversigter i kapitel 1 og kapitel 2 er dannet på baggrund af udtræk fra Grønlands Statistikbank. Henvisning til de relevante matricer i statistikbanken findes i fodnoten under hver figur og oversigt.

Revisioner og ændringer i denne publikation

Der er mindre ændringer i forhold til tidligere, da beskæftigelsen er blevet revideret. Se publikationen for beskæftigelsen på www.stat.gl.

Definitioner

Beskæftigelse: Antal beskæftigede i gennemsnit pr. måned.

Ledighed: Antal ledige i gennemsnit pr. måned.

Ledighedsprocent: Ledighed ift. den samlede arbejdsstyrke.

Arbejdsstyrke: Fastboende borgere i den erhvervsaktive alder.

Erhvervsaktiv alder: 18-64 år (2016), 18-65 år (2017-2020) og 18-66 (2021-2023).

Udenfor arbejdsstyrken: Fastboende borgere i den erhvervsaktive alder, som hverken er i beskæftigelse eller registreret ledige.

Ledighed

1. Ledighed

I 2023 var gennemsnitligt 857 personer registreret ledige hver måned. Det svarer til 2,9 pct. af den samlede arbejdsstyrke, jf. oversigt 1. Set i forhold til 2022 er den månedlige ledighed faldet med 73.

Oversigt 1. Ledighed og ledighedsprocent fordelt på bosted og køn

	Ledighed				Ledighedsprocent			
	2020	2021	2022	2023	2020	2021	2022	2023
Alle	1.300	1.059	930	857	4,5	3,7	3,2	2,9
Byer	1.065	867	757	692	4,3	3,4	3,0	2,7
Bygder m.m.	236	193	173	164	6,5	5,4	4,8	4,7
Mænd	744	595	525	484	4,9	3,9	3,4	3,1
Kvinder	557	464	405	373	4,2	3,4	3,0	2,7

Kilde: Grønlands Statistikbank: <https://bank.stat.gl/ARDLED3>

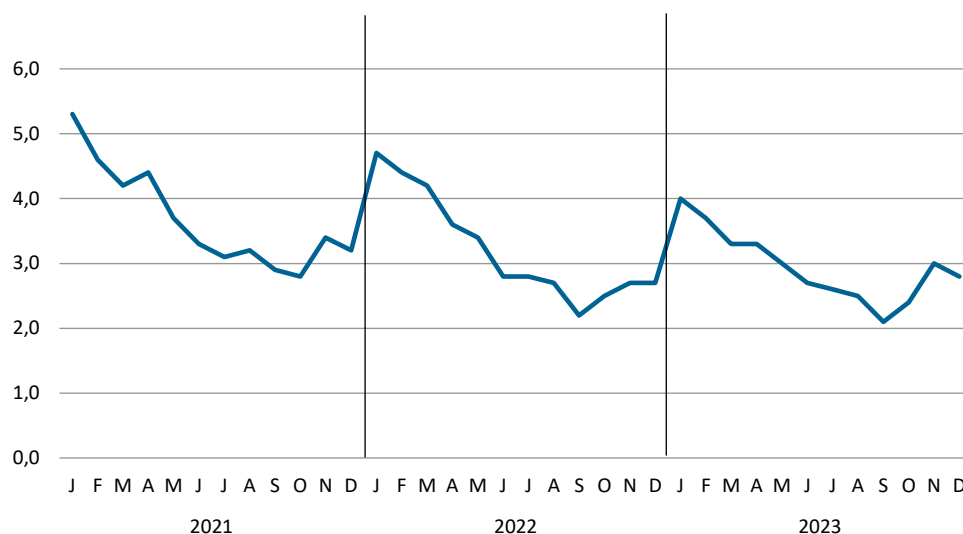
Anm.: 18 til pensionsalderen. Pensionsalderen er 65 (2016), 66 (2017-2020) og 67 (2021-2023).

Den absolutte ledighed er størst i byerne. I 2023 var gennemsnitligt 692 personer ledige i byerne, mens 164 personer var ledige i bygderne. I forhold til 2022 er ledigheden i byerne faldet med 65 personer, mens bygdeledigheden er faldet med 9 personer.

Mens ledigheden umiddelbart er størst i byerne, er ledighedsprocenten, der viser ledigheden ift. arbejdsstyrken, til gengæld størst i bygderne. I 2023 var gennemsnitligt 4,7 pct. af arbejdsstyrken i bygderne således ramt af ledighed hver måned, mens blot 2,7 pct. af arbejdsstyrken i byerne var ramt af ledighed.

Overordnet set rammes flere mænd end kvinder af ledighed i løbet af en måned. I 2023 var der gennemsnitlig 484 ledige mænd hver måned mod 373 ledige kvinder. Således var gennemsnitligt 3,1 pct. af den mandlige arbejdsstyrke og 2,7 pct. af kvindelige arbejdsstyrke ledige hver måned i 2023.

Figur 1. Ledighedsprocent

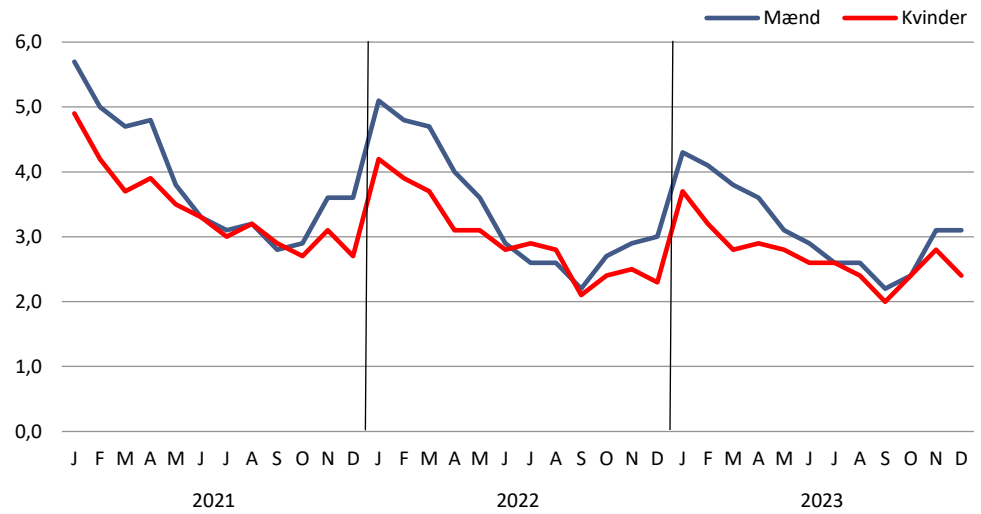


Kilde: Grønlands Statistikbank: <https://bank.stat.gl/ARDLED8>

Anm.: 18 til pensionsalderen. Pensionsalderen er 65 (2016), 66 (2017-2020) og 67 (2021-2023).

Ledigheden er præget af relativt store sæsonudsving, jf. figur 1. Således er ledigheden højest januar og lavest i september og oktober. Gennem de senere år er sæsonudsvingene imidlertid blevet mindre end tidligere.

Figur 2. Ledighedsprocent fordelt på køn

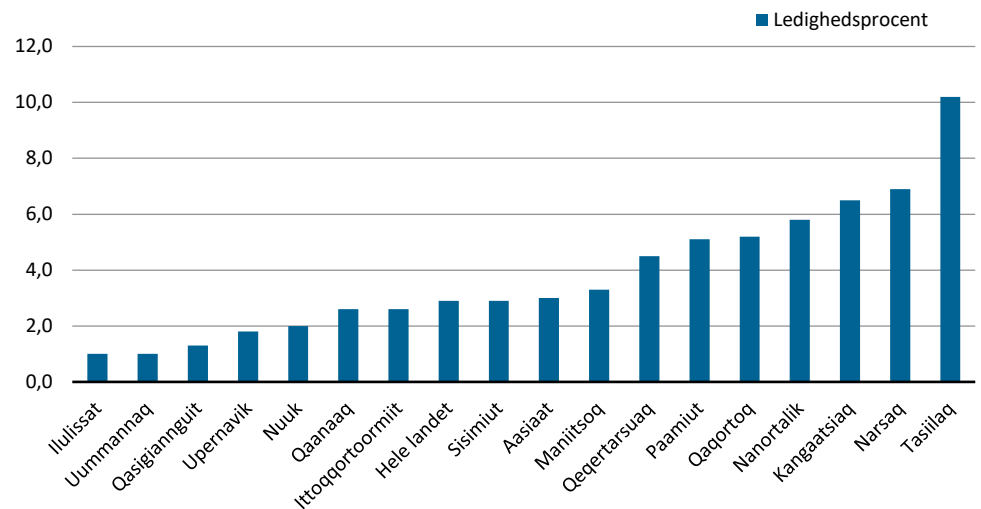


Kilde: Grønlands Statistikbank: <https://bank.stat.gl/ARDLED8>

Anm.: 18 til pensionsalderen. Pensionsalderen er 65 (2016), 66 (2017-2020) og 67 (2021-2023).

Sæsonudsvingene i ledigheden er større blandt mændene end blandt kvinderne, jf. figur 2. Forklaringen skal givetvis findes i, at mænd i højere grad end kvinder er beskæftiget indenfor de sæsonbetonede erhvervsbrancher, særligt fiskeriet, mens hovedparten, ca. 65 pct. af de beskæftigede kvinder er ansat i den offentlige sektor, der karakteriseres ved et stabilt beskæftigelsesniveau hen over året.

Figur 3. Ledighedsprocent fordelt på distrikter, 2023



Kilde: Grønlands Statistikbank: <https://bank.stat.gl/ARDLED3>

Som det fremgår af figur 3 og oversigt 2 er der betydelige forskelle på ledighedsprocenten imellem distrikterne. I 2023 havde Ilulissat distrikt med 1,0 pct. den laveste. I den anden ende ses Tasiilaq distrikt, hvor ledigheden udgjorde 10,2 pct. af arbejdsstyrken i 2022. I Sisimiut distrikt var ledighedsprocenten på 2,9 pct., hvilket lå tættest på landsgennemsnittet. I Nuuk distrikt var ledigheden på 2,0 pct.

Oversigt 2. Ledighed og ledighedsprocent fordelt på distrikter

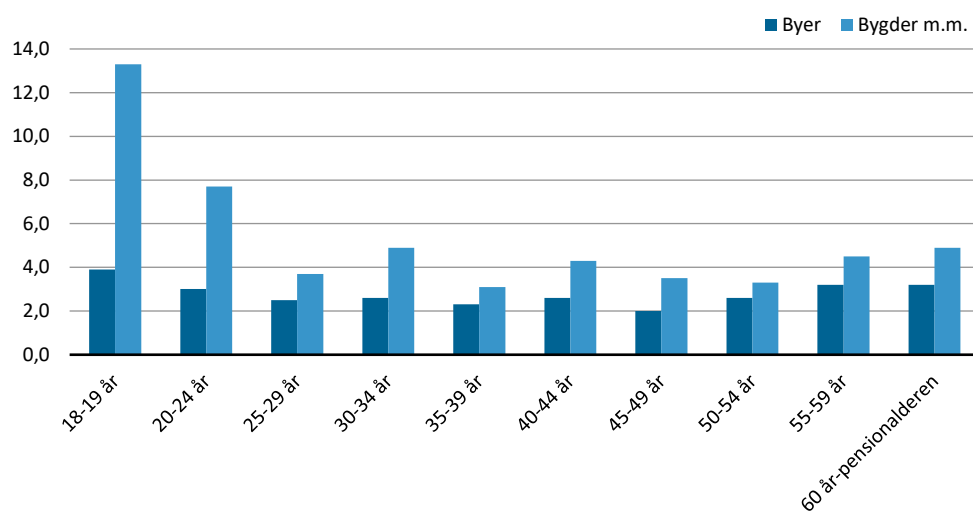
	Ledighed					Ledighedsprocent				
	2019	2020	2021	2022	2023	2019	2020	2021	2022	2023
	Personer					Pct.				
Hele landet	1.243	1.300	1.059	930	857	4,3	4,5	3,7	3,2	2,9
Nanortalik	85	89	67	53	39	11,2	11,7	9,3	7,6	5,8
Qaqortoq	103	105	88	94	80	6,5	6,7	5,7	6,1	5,2
Narsaq	68	61	58	53	52	8,7	7,7	7,3	6,9	6,9
Paamiut	48	41	37	29	29	7,2	6,5	6,1	5,2	5,1
Nuuk	255	288	252	219	214	2,6	2,8	2,4	2,1	2,0
Maniitsoq	94	84	50	56	51	5,6	5,2	3,2	3,6	3,3
Sisimiut	134	151	130	120	91	4,2	4,7	4,1	3,8	2,9
Kangaatsiaq	54	49	32	27	35	9,5	8,6	5,9	4,8	6,5
Aasiaat	53	48	41	34	45	3,6	3,2	2,7	2,3	3,0
Qasigiannguit	16	12	8	6	7	2,6	2,0	1,4	1,0	1,3
Ilulissat	47	59	49	30	26	1,8	2,3	1,9	1,1	1,0
Qeqertarsuaq	12	15	13	17	19	2,8	3,6	3,1	3,9	4,5
Uummannaq	13	15	17	14	11	1,1	1,2	1,4	1,2	1,0
Upernavik	18	26	23	19	24	1,3	1,9	1,7	1,4	1,8
Qaanaaq	14	15	10	7	8	3,9	4,1	3,0	2,1	2,6
Tasiilaq	225	237	181	149	120	17,5	19,3	14,9	12,5	10,2
Ittoqqortoormiit	5	7	3	4	4	3,6	4,2	2,1	2,4	2,6

Kilde: Grønlands Statistikbank: <https://bank.stat.gl/ARDLED3>

Anm.: 18 til pensionsalderen. Pensionsalderen er 65 (2016), 66 (2017-2020) og 67 (2021-2023).

Indenfor samtlige aldersgrupper er ledighedsprocenten højest i bygderne og lavest i byerne, jf. figur 4. Størst forskel findes blandt de yngre aldersgrupper. Således er bygdernes unge under 25 år særligt hårdt ramt af ledighed.

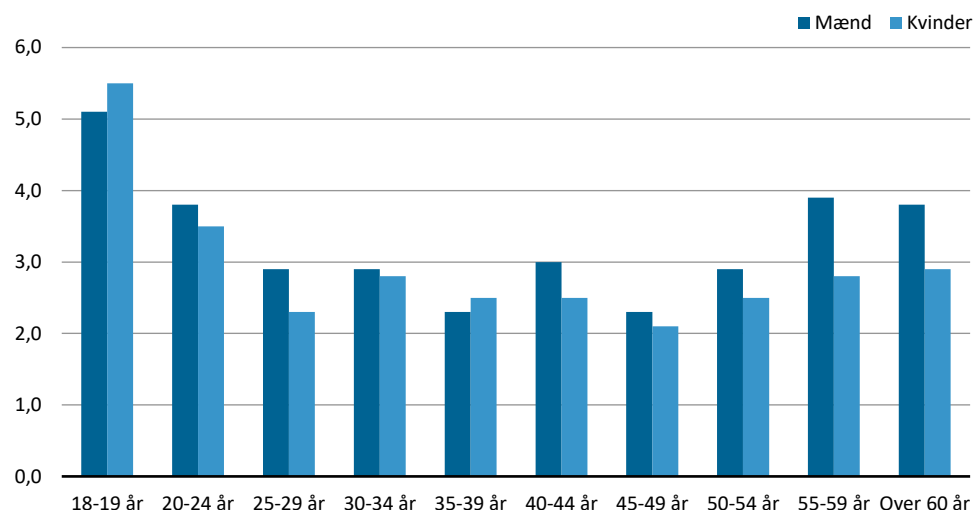
Figur 4. Ledighedsprocent fordelt på alder og bosted, 2023



Kilde: Grønlands Statistikbank: <https://bank.stat.gl/ARDLED3>

Også mellem kønnene er der visse aldersbetingede forskelle i ledigheden. Således er ledighedsprocenten højere blandt kvinder 18-19 år end blandt mænd i samme aldersgruppe, mens det forholder sig lige modsat blandt flere af de ældste aldersgrupper.

Figur 5. Ledighedsprocent fordelt på alder og køn, 2023



Kilde: Grønlands Statistikbank: <https://bank.stat.gl/ARDLED3>

Hovedparten, eller ca. 83 pct. af de personer, som rammes af ledighed, har ingen uddannelse udover folkeskolen, jf. oversigt 3. Netop denne gruppe oplevede dog i perioden 2019-2023 det største fald i relativ ledighed blandt de overordnede uddannelsesgrupper. Ledighedsprocenten blandt personer med folkeskole som højest fuldført uddannelse var 5,0 pct. i 2023.

Erhvervsuddannelsen Landbrug, skovbrug, fiskeri og veterinær lå over gennemsnittet med 3,4 pct. Ledigheden indenfor alle andre overordnede uddannelsesgrupper lå under landsgennemsnittet på 2,9 pct. Særligt lav var ledigheden blandt de højest uddannede med en *Videregående uddannelse*, hvor ledigheden udgjorde blot 0,4 pct. af arbejdsstyrken i 2023.

Oversigt 3. Ledighed og ledighedsprocent fordelt på højest fuldført uddannelse

	Ledighed					Ledighedsprocent				
	2019	2020	2021	2022	2023	2019	2020	2021	2022	2023
	Personer					Pct.				
Alle	1.243	1.300	1.059	930	857	4,3	4,5	3,7	3,2	2,9
Folkeskole	1.043	1.077	885	775	712	7,1	7,5	6,2	5,5	5,0
Gymnasieuddannelse	21	21	14	14	18	1,4	1,4	0,9	0,9	1,1
Erhvervsuddannelse: Samlet	141	159	128	108	98	2,1	2,3	1,8	1,5	1,4
- Erhvervsuddannelse: Kunst og humaniora	5	6	5	4	1	2,6	3,4	2,8	2,0	0,7
- Erhvervsuddannelse: Erhverv, administration og jura	9	14	13	9	5	0,9	1,5	1,3	0,9	0,5
- Erhvervsuddannelse: Ingeniørvidens., produkt., konstruktion	43	45	40	39	35	1,8	1,9	1,6	1,6	1,4
- Erhvervsuddannelse: Landbrug, skovbrug, fiskeri og veterinær	17	18	14	11	10	6,1	6,5	5,2	4,0	3,4
- Erhvervsuddannelse: Sundhed og velfærd	26	29	24	18	18	1,6	1,7	1,4	1,1	1,1
- Erhvervsuddannelse: Servicesektor	41	45	31	27	28	3,0	3,2	2,1	1,8	1,9
- Erhvervsuddannelse: Øvrige	1	2	1	0	1	1,2	1,5	0,7	0,3	0,5
Suppleringskursus	20	23	17	15	12	1,7	1,9	1,3	1,2	0,9
Videregående uddannelse	17	20	16	17	18	0,4	0,4	0,3	0,4	0,4

Kilde: Grønlands Statistikbank: <https://bank.stat.gl/ARDLED6>

Anm.: 18 til pensionsalderen. Pensionsalderen er 65 (2016), 66 (2017-2020) og 67 (2021-2023).

Af oversigt 3 fremgår det endvidere, at der er visse forskelle i ledigheden indenfor de forskellige uddannelsessektorer blandt personer med en erhvervsuddannelse som højest fuldført uddannelse. Således var ledighedsprocenten blandt erhvervsuddannede indenfor *Landbrug, skovbrug, fiskeri og veterinær* (eksempelvis fiskeriassistenter og vodbindere) på 3,4 pct. i

2023, samt 1,9 pct. indenfor *Servicesektor* (eksempelvis terminalmedarbejdere og kokke). Sammenlignes der med 2022, er ledighedsprocenten faldet med 0,6 procentpoint for *Landbrug, skovbrug, fiskeri og veterinær*.

I absolutte tal var ledigheden blandt erhvervsuddannede højest indenfor Ingeniørvidenskab, produktion og konstruktion, hvor 35 personer gennemsnitligt var ledige pr. måned i 2023. Disse udgjorde ca. en tredjedel af alle ledige med en erhvervsuddannelse som højest fuldført uddannelse.

Af oversigt 4 fremgår det, at 3.045 personer var ramt af ledighed i mindst én måned i løbet af 2023. Det er mere end tre gange højere end den gennemsnitlige månedlige ledighed på 857 personer, jf. bl.a. oversigt 3. Det fremgår endvidere af oversigten, at 68,4 pct. af alle ledighedsberørte i 2023 kun var ledige i højst 3 måneder, mens 8,0 pct. af alle ledighedsberørte var registreret ledige i 10-12 måneder.

Oversigt 4. Ledighed fordelt på køn, bosted og måneder i ledighed, 2023

	Måneder i ledighed				
	Mindst en måned	1-3 måneder	4-6 måneder	7-9 måneder	10-12 måneder
Alle bosteder					
Alle	3.045	2.084	496	220	245
Mænd	1.665	1.105	297	127	136
Kvinder	1.380	979	199	93	109
Byer					
Alle	2.422	1.638	399	181	204
Mænd	1.355	888	238	110	119
Kvinder	1.067	750	161	71	85
Bygder m.m.					
Alle	623	446	97	39	41
Mænd	310	217	59	17	17
Kvinder	313	229	38	22	24

Kilde: Grønlands Statistikbank: <https://bank.stat.gl/ARDLED5>

Arbejdsstyrke

2. Arbejdsstyrke

Arbejdsstyrken er defineret som fastboende personer i den erhvervsaktive alder 18 år til pensionsalderen (2023 66 år), der enten er i beskæftigelse eller er i ledighed. I 2023 udgjorde den gennemsnitlige månedlige arbejdsstyrke 29.049 personer, hvoraf 28.192 personer var i beskæftigelse og 857 personer var registreret ledige. Den samlede fastboende befolkning i den erhvervsaktive alder udgjorde 37.072 personer, hvilket efterlod 8.023 personer udenfor arbejdsstyrken svarende til godt og vel en fjerdedel af den samlede fastboende befolkning i alderen 18-66 år, jf. oversigt 5.

Oversigt 5 Arbejdsstyrken fordelt på distrikter, 2023

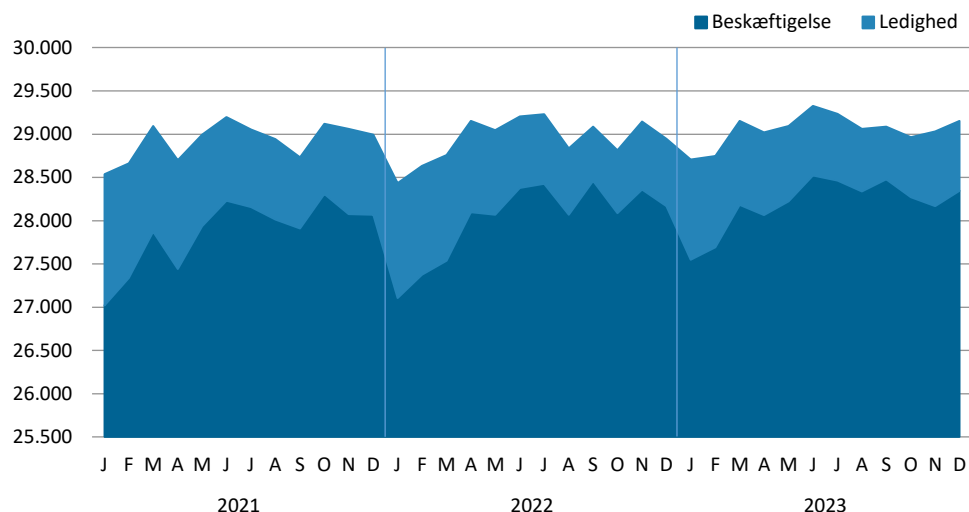
	Arbejdsstyrken			Personer udenfor arbejdsstyrken	Samlet fastboende befolkning
	I alt	Beskæftigelse	Ledighed		
	Personer				
Hele landet¹	29.049	28.192	857	8.023	37.072
Nanortalik	678	639	39	247	925
Qaqortoq	1.548	1.468	80	448	1.997
Narsaq	758	705	52	205	962
Paamiut	577	548	29	211	788
Nuuk	10.854	10.640	214	2.705	13.558
Maniitsoq	1.537	1.486	51	445	1.983
Sisimiut	3.134	3.043	91	737	3.871
Kangaatsiaq	542	507	35	149	691
Aasiaat	1.501	1.457	45	480	1.981
Qasigiannuguit	558	551	7	150	708
Ilulissat	2.698	2.672	26	765	3.464
Qeqertarsuaq	425	406	19	122	547
Uummannaq	1.168	1.156	11	284	1.452
Upernavik	1.354	1.330	24	418	1.772
Qaanaaq	320	312	8	129	449
Tasiilaq	1.179	1.059	120	455	1.633
Ittoqqortoormiit	172	168	4	60	232

Kilde: Grønlands Statistikbank: <https://bank.stat.gl/ARDSTK1>

Noter: 1) Hele landet omfatter også områder udenfor kommunal inddeling.

Af figur 6 fremgår det, hvordan arbejdsstyrken er bygget op af de to komponenter; *beskæftigelse* og *ledighed* i perioden 2021-2023. Det kan bemærkes, at arbejdsstyrken er mere stabil hen over året end både beskæftigelsen og ledigheden. Dog er der en tendens til, at arbejdsstyrken – i lighed med beskæftigelsen – er størst i sommerhalvåret. For at undgå mistolkninger bør det bemærkes, at akserne på figuren starter ved 25.500 personer, samt at arealerne af de farvede områder derfor ikke er et udtryk for forholdet mellem beskæftigelse og ledighed.

Figur 6 Arbejdsstyrken

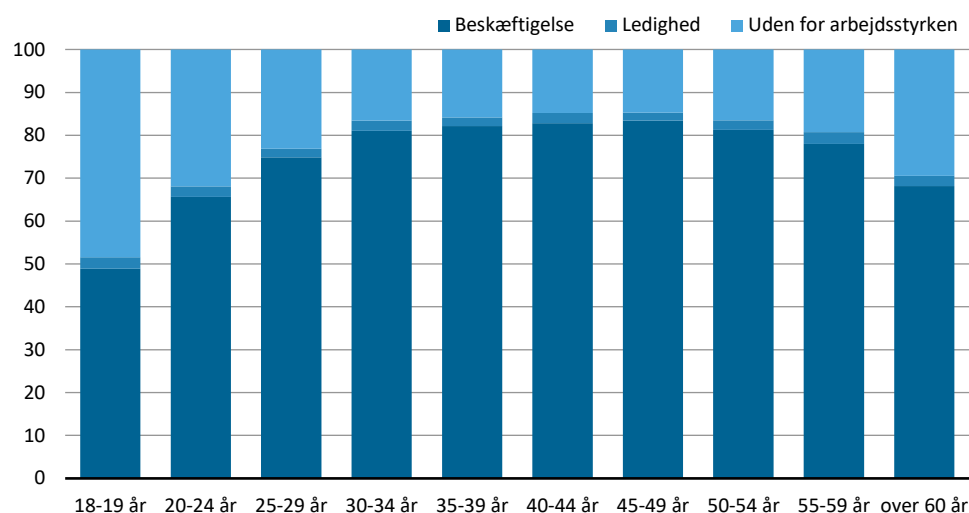


Kilde: Grønlands Statistikbank: <https://bank.stat.gl/ARDSTK3>

Anm.: 18 til pensionsalderen. Pensionsalderen er 65 (2016), 66 (2017-2020) og 67 (2021-2023).

Fordeles arbejdsstyrken på aldersgrupper, fremgår det, at arbejdsstyrken er relativt størst i aldersgrupperne mellem 30 og 54 år, jf. figur 7. I disse aldersgrupper befinder relativt færrest personer sig udenfor arbejdsstyrken. Samlet set var omkring 80 pct. af den samlede fastboende befolkning i disse aldersgrupper en del af arbejdsstyrken i 2023.

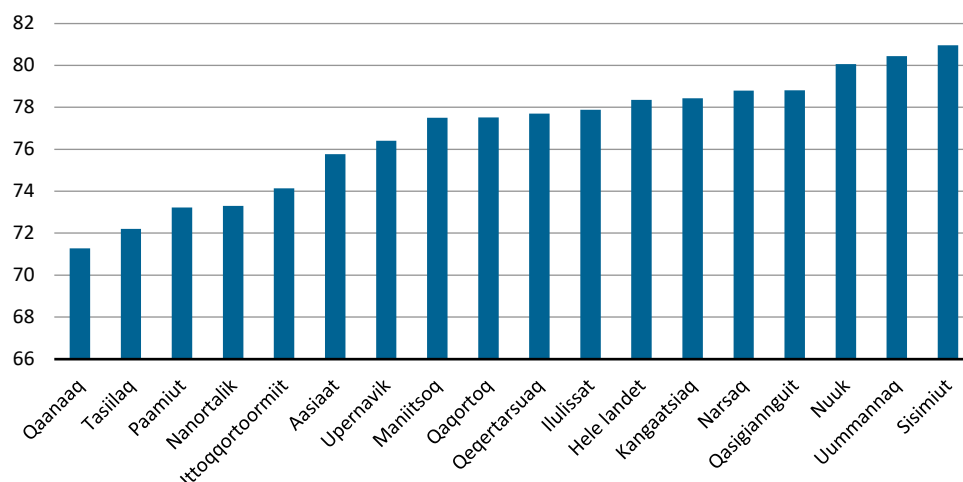
Figur 7 Arbejdsstyrkens relative størrelse fordelt på alder, 2023



Kilde: Grønlands Statistikbank: <https://bank.stat.gl/ARDSTK1>

Der eksisterer visse forskelle distrikterne imellem, når det drejer sig om arbejdsstyrkens omfang ift. borgere i den erhvervsaktive alder, jf. figur 8. Således var 81,0 pct. af borgerne i Sisimiut i alderen 18-66 år en del af arbejdsstyrken i 2023, mens blot 71,3 pct. af borgerne i Qaanaaq distrikt var en del af arbejdsstyrken. På landsplan var 78,4 pct. af borgerne i den erhvervsaktive alder en del af arbejdsstyrken.

Figur 8. Arbejdsstyrkens relative størrelse fordelt på distrikter, 2023

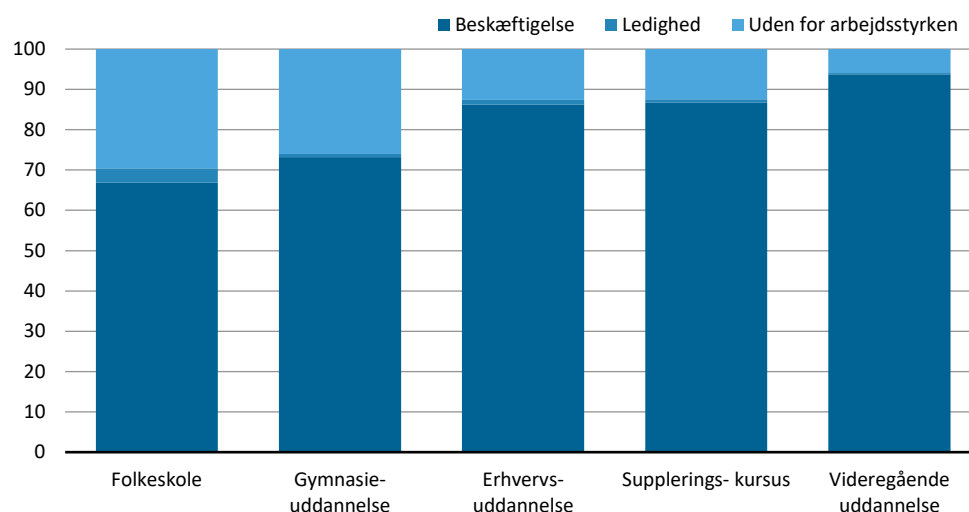


Kilde: Grønlands Statistikbank: <https://bank.stat.gl/ARDSTK1>

Uddannelsesniveaulet spiller en væsentlig rolle, når det drejer sig om tilknytningen til arbejdsstyrken. Jo højere fuldført uddannelse, desto større er tilknytningen til arbejdsstyrken, jf. figur 9 og oversigt 6.

I 2023 var ca. 86 pct. af borgerne i den erhvervsaktive alder med en *Videregående uddannelse* og ca. 86 pct. af borgerne med en *Erhvervsuddannelse* en del af arbejdsstyrken. Modsat var blot 67 pct. af de erhvervsaktive borgere med *Folkeskole* som højst fuldført uddannelse en del af arbejdsstyrken. Blandt borgere, i den erhvervsaktive alder, med *Gymnasieuddannelse* eller *Suppleringskursus* som højst fuldført uddannelse var henholdsvis 73 pct. og 87 pct. en del af arbejdsstyrken.

Figur 9. Arbejdsstyrkens relative størrelse fordelt på højst fuldført uddannelse, 2023



Kilde: Grønlands Statistikbank: <https://bank.stat.gl/ARDSTK2>

Oversigt 6. Arbejdsstyrken fordelt på højest fuldført uddannelse, 2023

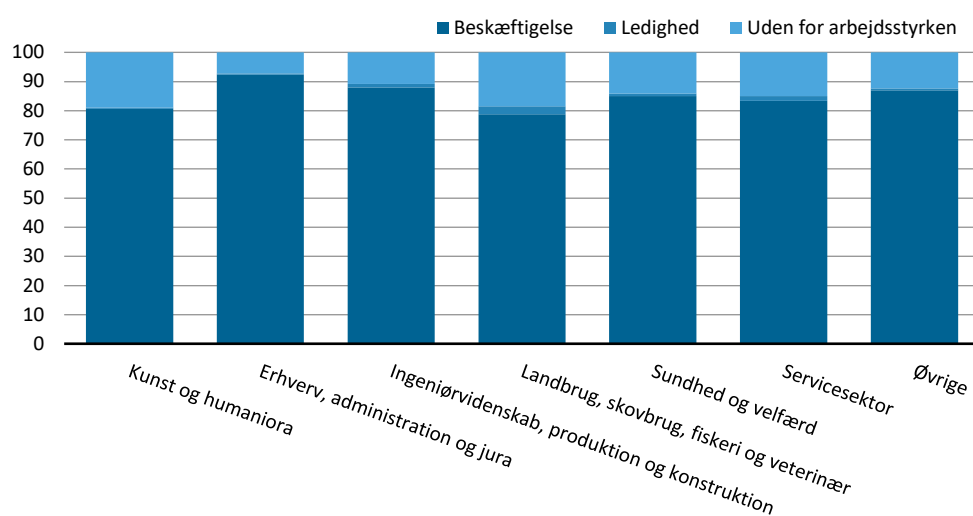
	Arbejdsstyrken			Personer udenfor arbejdsstyrken	Samlet fastboende befolkning
	I alt	Beskæftigelse	Ledighed		
	Personer				
Alle	29.049	28.192	857	8.023	37.072
Folkeskole	14.105	13.393	712	5.922	20.027
Gymnasieuddannelse	1.633	1.615	18	575	2.208
Erhvervsuddannelse i alt	7.221	7.123	98	1.042	8.263
- Kunst og humaniora	189	187	1	44	233
- Erhverv, administration og jura	984	978	5	76	1.060
- Ingeniørvidenskab, produktion og konstruktion	2.419	2.384	35	292	2.711
- Landbrug, skovbrug, fiskeri og veterinær	296	286	10	67	363
- Sundhed og velfærd	1.727	1.709	18	283	2.009
- Servicesektor	1.487	1.459	28	263	1.750
- Øvrige	120	120	1	17	137
Suppleringskursus	1.233	1.222	12	176	1.409
Videregående uddannelse	4.857	4.840	18	308	5.165

Kilde: Grønlands Statistikbank: <https://bank.stat.gl/ARDSTK2>

Af de 29.049 fastboende borgere, som gennemsnitligt var en del af den månedlige arbejdsstyrke i 2023, havde 7.221 en erhvervsuddannelse. De erhvervsuddannede udgør dermed den største uddannelsesgruppe over folkeskoleniveau. Af figur 10 fremgår tilknytningen til arbejdsstyrken blandt erhvervsuddannede fordelt efter uddannelsessektor.

Ca. 18 pct. af borgerne med en erhvervsuddannelse indenfor *Landbrug, skovbrug, fiskeri og veterinær* (eksempelvis fiskeriassistenter og vodbindere) stod udenfor arbejdsstyrken i 2023. I den anden ende findes *Erhverv, administration og jura* erhvervsuddannede, hvor 7,2 pct. stod udenfor arbejdsstyrken.

Figur 10. Arbejdsstyrkens relative størrelse blandt erhvervsuddannede fordelt på uddannelse, 2023



Kilde: Grønlands Statistikbank: <https://bank.stat.gl/ARDSTK2>

Om statistikken

3.1 Baggrund

I 2012 foretog Grønland Statistik en omfattende revision af ledighedsstatistikken, hvor de anvendte opgørelsesmetoder blev tilnærmet de standarder, som anbefales The International Labour Organisation (ILO), der er den internationale arbejdsorganisation under FN. En tilsvarende revision er foretaget af beskæftigelsesstatistikken. Der foreligger således en sammenhængende arbejdsmarkedsstatistik med udgangspunkt i internationale standarder. Endvidere danner beskæftigelsesstatistikken og ledighedsstatistikken tilsammen grundlag for opgørelser over arbejdsstyrken, hvor der ligeledes tages udgangspunkt i ILOs anbefalinger på området.

Ledighedsstatistikken må ikke forveksles med opgørelserne over registrerede arbejdssøgende, som Grønlands Statistik udgiver månedligt ca. 1 uge efter afslutningen på en måned. Opgørelserne over registrerede arbejdssøgende kan dog bruges som indikator for den aktuelle udvikling af ledigheden. Men opgørelserne er ikke i samme grad som ledighedsstatistikken valideret og tilpasset internationale standarder.

Oversigt 7. Registrerede arbejdssøgende og ledige, 2018-2023

	Personer i gennemsnit pr. måned					
	2018	2019	2020	2021	2022	2023
Registrerede arbejdssøgende	2.317	1.924	1.946	1.581	1.399	1.289
- Ikke fastboende	41	36	31	27	24	26
- I beskæftigelse samme måned	836	646	615	494	445	407
Ledige	1.441	1.242	1.300	1.059	930	857

Kilde: Grønlands Statistik samt Grønlands Statistikbank: <https://bank.stat.gl/ARDLED1>,
<https://bank.stat.gl/ARDLED3>

Anm.: 18 til pensionsalderen. Pensionsalderen er 65 (2016), 66 (2017-2020) og 67 (2021-2023).

3.2 Kilder

Den primære kilde til ledighedsstatistikken er – i lighed med opgørelserne over registrerede arbejdssøgende – de månedlige lokale registreringer af borgere, der har henvendt sig til et kommunalt arbejdsmarkedskontor som arbejdssøgende. Hovedparten af henvendelserne er registreret i det fælles kommunale administrationssystem Winformatik. Hver måned modtager Grønlands Statistik fra hver kommune et Winformatik-udtræk med alle henvendelser, der er registreret elektronisk.

ILOs retningslinjer foreskriver, at såfremt en person i referenceperioden er registreret som beskæftiget, da kan vedkommende ikke samtidigt betragtes som ledig! Grønlands Statistiks beskæftigelsesregister anvendes derfor til at frasortere arbejdssøgende, som i samme måned har været i beskæftigelse. Beskæftigelsesregistret anvendes endvidere til opgørelse af arbejdsstyrken, der defineres som personer, der enten er i beskæftigelse eller er ledige. Beskæftigelsesregistret, der blandt andet er dannet ud fra selvangivelsesoplysninger, er den kilde til ledighedsstatistikken, der typisk bliver senest tilgængelig. Dette er den primære årsag til den relativt sene udgivelse af ledighedsstatistikken.

Både arbejdsstyrke- og ledighedsstatistikken afgrænses til at dække den fastboende befolkning i den erhvervsaktive alder, og dette gøres med udgangspunkt i Grønlands Statistiks befolkningsregister. Registret anvendes

endvidere til at knytte demografiske oplysninger – såsom bopæl og køn – til såvel ledigheden som arbejdsstyrken. Pensionsalderen er 65 år (2016), 66 år (2017-2020) og 67 (2021-2023).

Statistikens uddannelsesoplysninger stammer fra Grønlands Statistiks register over højest fuldførte uddannelser (HFU), der opgøres ultimo året. Inddelingen i uddannelsesgrupper foretages med udgangspunkt i ISCED11-uddannelsesnomenklatur, der dog omstruktureres – eller komprimeres – ned til fem uddannelsesniveauer med *Folkeskole* som det laveste niveau og *Videregående uddannelse* som det højeste. Derudover foretages en underopdeling af gruppen *Erhvervsuddannelser* på syv uddannelsessektorer. For yderligere information omkring uddannelsesopgørelserne henvises til metodebeskrivelsen i seneste publikation af befolkningens uddannelsesprofil.

3.3 Metode

Det overordnede udgangspunkt for valg af opgørelsesmetoder er de retningslinjer og definitioner på området, som er beskrevet af ILOs statistiske kontor. Metoderne er således tilnærmet de internationale standarder på området i det omfang, det er muligt med de data, der er tilgængelige.

3.3.1 ILOs ledighedsdefinition

ILO-definitionen af ledighed bygger på tre kriterier, som alle skal være opfyldt samtidigt. Ifølge definitionen er en person ledig i referenceperioden, såfremt personen:

- Ikke er i beskæftigelse,
- Aktivt søger arbejde og
- Umiddelbart er klar til at påbegynde arbejde.

Referenceperiodens længde er ikke klart defineret, men der anbefales en relativ kort periode; f.eks. en dag eller en uge. ILO anbefaler endvidere, at der defineres en minimumsalder for arbejdsstyrken – som ledigheden er en delmængde af – ud fra de særlige forhold, der er gældende i det pågældende land. Derimod anbefales der ikke en øvre aldersgrænse.

3.3.2 Grønlands Statistiks ledighedsdefinition

Datagrundlaget i den grønlandske ledighedsstatistik er registrering af borgere, der har henvendt sig til et arbejdsmarkedskontor som arbejdssøgende. Som det fremgår af ovenstående, er dét at være arbejdssøgende dog ikke i sig selv tilstrækkeligt til at kunne betragtes som ledig efter ILO-definitionen. Endvidere er den korteste referenceperiode, som de anvendte data giver mulighed for, på én måned, hvilket er betydeligt længere end ILOs anbefalinger. Med de tilgængelige data samt ønsket om i videst muligt omfang at opfylde ILOs anbefalinger har Grønlands Statistik derfor valgt følgende kriterier for at blive betragtet som ledig i en måned. En person er ledig, når personen er:

- Registreret som arbejdssøgende ved et arbejdsmarkedskontor og
- Ikke registreret som beskæftiget i beskæftigelsesregistret i samme måned.

Som en del af datavalideringen samt for at sikre en homogen analysepopulation, hvor demografiske og geografiske profiler er kendte, afgrænses statistikken over arbejdsstyrke og ledighed til den fastboende befolkning. Denne er defineret som alle personer, der havde bopæl i landet både primo og ultimo i opgørelsesåret.

Derudover afgrænses de to statistikker til personer i den erhvervsaktive alder, der er henholdsvis 18-64 år i 2016, 18-65 år i 2017-2020 og 18-66 år i 2021-2023, hvor den øvre grænse følger den officielle pensionsalder. Den nedre grænse på 18 år er valgt, idet arbejdssøgende under 18 år kun i sjældne tilfælde lader sig registrere ved det lokale arbejdsmarkedskontor. Samme tendens gør sig i øvrigt gældende for arbejdssøgende over pensionsalderen. Forhold, der givetvis skyldes, at personer i disse aldersgrupper ikke er berettiget til indkomsterstøttede ydelser, der betinges af, at man lader sig registrere som arbejdssøgende. Statistikens primære kilde dækker således ikke i tilstrækkelig grad ledige udenfor alderen 18 år til pensionsalderen), hvorfor opgørelser for disse aldersgrupper vil være behæftet med stor usikkerhed og derfor udelades.

3.3.3 Definition af arbejdsstyrken

ILO definerer arbejdsstyrken som den del af befolkningen, der enten er i beskæftigelse eller er ledige. Grønlands Statistik definerer arbejdsstyrken i en given måned som den del af den fastboende befolkning, der enten er registreret som beskæftiget i beskæftigelsesregistret eller registreret som ledig i ledighedsregistret. I lighed med ledighedsstatistikken afgrænses arbejdsstyrken til alene at dække den fastboende befolkning i alderen 18 år til pensionsalderen.

3.3.4 Demografi

Både ledighedsregistret og arbejdsstyrkeregistret indeholder foruden de relevante arbejdsmarkedsoplysninger også demografiske oplysninger for de enkelte personer. Det drejer sig eksempelvis om alder, køn og bosted, hvor oplysningerne stammer fra Grønlands Statistiks befolkningsregister opgjort ultimo opgørelsesåret. Både ledighed og arbejdsstyrke er således registreret på den lokalitet, hvor personen boede i slutningen af opgørelsesåret, hvilket ikke nødvendigvis er samme lokalitet, hvor vedkommende er registreret som arbejdssøgende eller har været i beskæftigelse.

3.4 Fejlkilder

Opgørelserne i ledighedsstatistikken rummer en række potentielle fejlkilder, der primært ligger i afvigelserne fra ILO-definitionen eller hidrører de anvendte data. De væsentligste fejlkilder præsenteres i det følgende.

Der findes givetvis personer, der er ledige ud fra ILO-definitionen, som af den ene eller anden grund ikke lader sig registrere på et arbejdsmarkedskontor. Det drejer sig formentlig primært om personer, der ikke er berettiget til indkomsterstøttede ydelser, der er betinget af, at man lader sig registrere som arbejdssøgende.

Der findes personer, der registreres som arbejdssøgende, selvom de ikke aktivt søger arbejde, og som følgelig ikke står til rådighed for arbejdsmarkedet. Det drejer sig blandt andet om personer, der deltager i kursusforløb for at blive opkvalificeret.

En vis del af de arbejdssøgende vurderes ikke at være klar til umiddelbart at påtage sig arbejde, og disse personer opfylder derfor ikke det tredje kriterium af ILOs ledighedsdefinition, jf. afsnit 3.3.1. Vurderingen af den arbejdssøgendes arbejdsmarkedsparathed foretages af det lokale arbejdsmarkedskontor, og på baggrund af disse vurderinger inddeles de arbejdssøgende i tre såkaldte matchgrupper. Da opgørelserne på matchgrupper indikerer betydelige forskelle i, hvordan inddelingen foretages på de enkelte

arbejdsmarkedskontorer, anvendes disse matchgruppedata endnu ikke i udarbejdelsen af ledighedsstatistikken.

I forlængelse heraf kan det heller ikke afvises, at der er visse forskelle på, hvordan de enkelte arbejdsmarkedskontorer i praksis registrerer arbejdssøgende. Forskelle i ledighedstallene mellem de enkelte lokaliteter kan således være udtryk for forskelle i registreringspraksis mellem de enkelte arbejdsmarkedskontorer.

Registreringspraksis på det enkelte arbejdsmarkedskontor kan desuden være ændret over tid. Dette kan eksempelvis skyldes en kommunal standardisering af registreringspraksis eller medarbejderudskiftning på det enkelte arbejdsmarkedskontor.

Registrering af arbejdssøgende indtastes manuelt, således at data kan bearbejdes elektronisk. Den manuelle indtastning udgør en potentiel fejlkilde, der dog skønnes at være minimal.

Eventuelle fejlkilder i de anvendte registre – beskæftigelsesregistret, befolkningsregistret og uddannelsesregistret – føres med over i såvel ledighedsregistret som arbejdsstyrkeregistret, ligesom fejlkilder i ledighedsregistret også føres med over i arbejdsstyrkeregistret.

ILO anbefaler, at opgørelsesperioden er kort – eksempelvis én dag eller én uge. En opgørelsesperiode på én måned må derfor betragtes som relativ lang ift. ILO-anbefalingerne.

Signatur forklaring:

- ...Oplysninger foreligger ikke
- .. Oplysninger for usikre til at angives eller diskretionshensyn
- . Tal kan efter sagens natur ikke forekomme
- 0 Mindre end halvdelen af den anvendte enhed
- Nul
- * Foreløbigt eller anslået tal

Eventuel henvendelse

Gorm N. Pedersen

E-mail: gnpe@stat.gl

Arbejdsmarked

Grønlands Statistik
Postboks 1025 · 3900 Nuuk
Tlf.: +299 34 57 70 · Fax: +299 34 57 90
www.stat.gl · e-mail: stat@stat.gl

