

Ledighed og arbejdsstyrke i 2022

Indledning

Denne statistik belyser udviklingen i den gennemsnitlige månedlige arbejdsstyrke og ledighed. Den udarbejdes, så vidt muligt, efter retningslinjerne beskrevet af The International Labour Organisation (ILO), der er den internationale arbejdsorganisation under FN. Opgørelserne må ikke forveksles med Grønlands Statistiks månedlige opgørelser over registrerede arbejdssøgende.

Publikationen er opdelt i tre sektioner, der kan læses samlet eller hver for sig. I kapitel 1 belyses ledigheden. I kapitel 2 præsenteres arbejdsstyrken, mens statistikkens kilder, opgørelsesmetoder m.m. beskrives i kapitel 3.

Detaljerede elektroniske oplysninger om arbejdsstyrke og ledighed for perioden 2016-2022 findes i Grønlands Statistikbank på hjemmesiden bank.stat.gl. Alle figurer og oversigter i kapitel 1 og kapitel 2 er dannet på baggrund af udtræk fra Grønlands Statistikbank. Henvisning til de relevante matricer i statistikbanken findes i fodnoten under hver figur og oversigt.

Revisioner og ændringer i denne publikation

Tallene i denne publikation er revideret for hvad der angår højst fuldførte uddannelse.

Definitioner

Beskæftigelse: Antal beskæftigede i gennemsnit pr. måned.

Ledighed: Antal ledige i gennemsnit pr. måned.

Ledighedsprocent: Ledighed ift. den samlede arbejdsstyrke.

Arbejdsstyrke: Fastboende borgere i den erhvervsaktive alder.

Erhvervsaktiv alder: 18-64 år (2016), 18-65 år (2017-2020) og 18-66 (2021-2022).

Udenfor arbejdsstyrken: Fastboende borgere i den erhvervsaktive alder, som hverken er i beskæftigelse eller registreret ledige.

Ledighed

1. Ledighed

I 2022 var gennemsnitligt 931 personer registreret ledige hver måned. Det svarer til 3,2 pct. af den samlede arbejdsstyrke, jf. oversigt 1. Set i forhold til 2021 er den månedlige ledighed faldet med 128.

Oversigt 1. Ledighed og ledighedsprocent fordelt på bosted og køn

	Ledighed				Ledighedsprocent			
	2019	2020	2021	2022	2019	2020	2021	2022
Alle	1.243	1.300	1.059	931	4,3	4,5	3,7	3,2
Byer	1.021	1.065	867	757	4,1	4,3	3,4	3,0
Bygder m.m.	222	236	193	173	6,1	6,5	5,3	4,9
Mænd	707	744	595	525	4,6	4,9	3,9	3,4
Kvinder . . .	536	557	464	405	4,0	4,2	3,4	3,0

Kilde: Grønlands Statistikbank: <https://bank.stat.gl/ARDLED3>

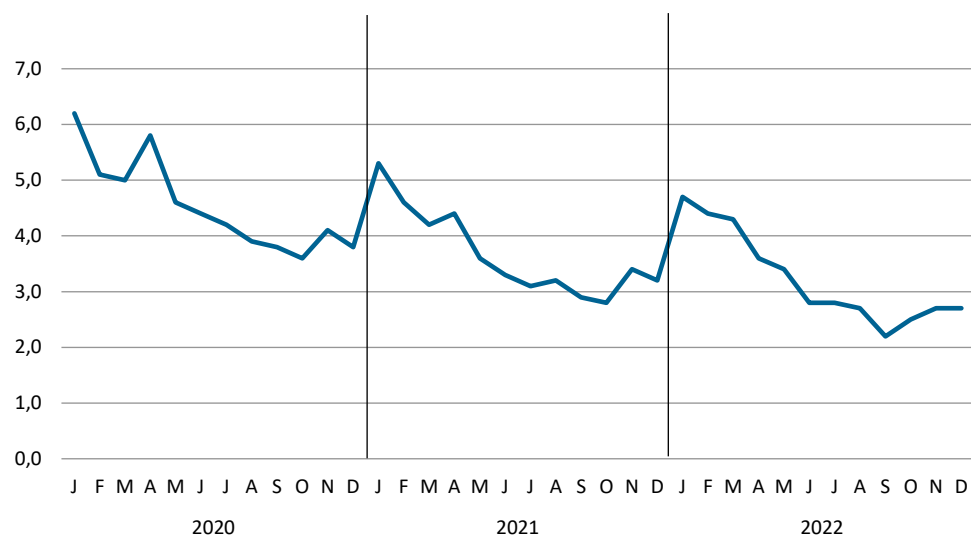
Anm.: 18 til pensionsalderen. Pensionsalderen er 65 (2016), 66 (2017-2020) og 67 (2021-2022).

Den absolutte ledighed er størst i byerne. I 2022 var gennemsnitligt 757 personer ledige i byerne, mens 173 personer var ledige i bygderne. I forhold til 2021 er ledigheden i byerne faldet med 110 personer, mens bygdeledigheden er faldet med 20 personer.

Mens ledigheden umiddelbart er størst i byerne, er ledighedsprocenten, der viser ledigheden ift. arbejdsstyrken, til gengæld størst i bygderne. I 2022 var gennemsnitligt 4,9 pct. af arbejdsstyrken i bygderne således ramt af ledighed hver måned, mens blot 3,0 pct. af arbejdsstyrken i byerne var ramt af ledighed.

Overordnet set rammes flere mænd end kvinder af ledighed i løbet af en måned. I 2022 var der gennemsnitlig 525 ledige mænd hver måned mod 405 ledige kvinder. Således var gennemsnitligt 3,9 pct. af den mandlige arbejdsstyrke og 3,4 pct. af kvindelige arbejdsstyrke ledige hver måned i 2022.

Figur 1. Ledighedsprocent

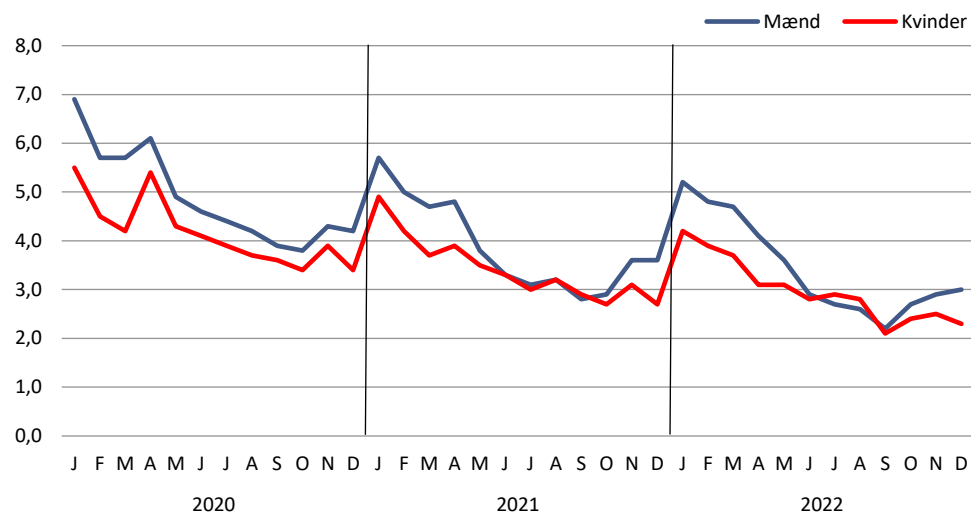


Kilde: Grønlands Statistikbank: <https://bank.stat.gl/ARDLED8>

Anm.: 18 til pensionsalderen. Pensionsalderen er 65 (2016), 66 (2017-2020) og 67 (2021-2022).

Ledigheden er præget af relativt store sæsonudsving, jf. figur 1. Således er ledigheden højest januar og lavest i september og oktober. Gennem de senere år er sæsonudsvingene imidlertid blevet mindre end tidligere.

Figur 2. Ledighedsprocent fordelt på køn

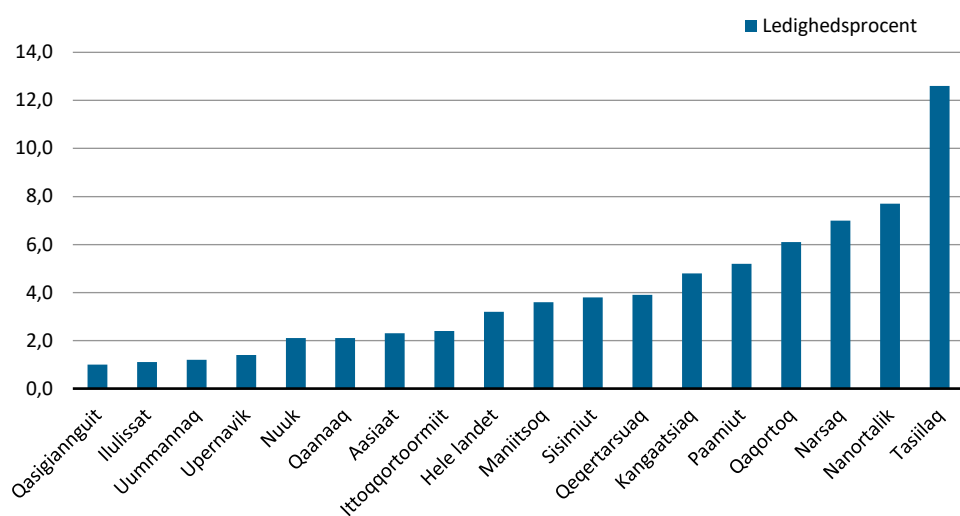


Kilde: Grønlands Statistikbank: <https://bank.stat.gl/ARDLED3>

Anm.: 18 til pensionsalderen. Pensionsalderen er 65 (2016), 66 (2017-2020) og 67 (2021-2022).

Sæsonudsvingene i ledigheden er større blandt mændene end blandt kvinderne, jf. figur 2. Forklaringen skal givetvis findes i, at mænd i højere grad end kvinder er beskæftiget indenfor de sæsonbetonede erhvervsbrancher, særligt fiskeriet, mens hovedparten, ca. 66 pct. af de beskæftigede kvinder er ansat i den offentlige sektor, der karakteriseres ved et stabilt beskæftigelsesniveau hen over året.

Figur 3. Ledighedsprocent fordelt på distrikter, 2022



Kilde: Grønlands Statistikbank: <https://bank.stat.gl/ARDLED3>

Som det fremgår af figur 3 og oversigt 2 er der betydelige forskelle på ledighedsprocenten imellem distrikterne. I 2022 havde Qasigiannguut distrikt med 1,0 pct. den laveste. I den anden ende ses Tasiilaq distrikt, hvor ledigheden udgjorde 12,6 pct. af arbejdsstyrken i 2022. I Maniitsoq distrikt var ledighedsprocenten på 3,6 pct., hvilket lå tættest på landsgennemsnittet. I Nuuk distrikt var ledigheden på 2,1 pct.

Oversigt 2. Ledighed og ledighedsprocent fordelt på distrikter

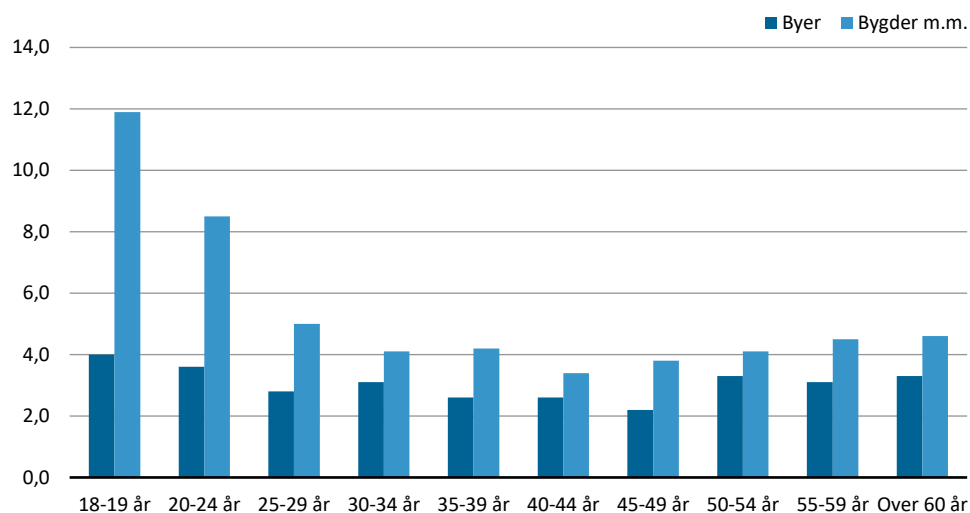
	Ledighed					Ledighedsprocent				
	2018	2019	2020	2021	2022	2018	2019	2020	2021	2022
	Personer					Pct.				
Hele landet	1.441	1.243	1.300	1.059	931	5,0	4,3	4,5	3,7	3,2
Nanortalik	106	85	89	67	53	13,6	11,2	11,7	9,3	7,7
Qaqortoq	119	103	105	88	94	7,6	6,5	6,7	5,6	6,1
Narsaq	76	68	61	58	53	9,5	8,7	7,7	7,3	7,0
Paamiut	63	48	41	37	29	9,1	7,2	6,5	6,1	5,2
Nuuk	303	255	288	252	219	3,1	2,6	2,8	2,4	2,1
Maniitsoq	97	94	84	50	56	5,8	5,6	5,2	3,2	3,6
Sisimiut	106	134	151	130	120	3,4	4,2	4,7	4,1	3,8
Kangaatsiaq	66	54	49	32	27	11,0	9,5	8,6	5,9	4,8
Aasiaat	78	53	48	41	34	5,1	3,6	3,2	2,7	2,3
Qasigiannuguit	20	16	12	8	6	3,2	2,6	2,0	1,4	1,0
Ilulissat	60	47	59	49	30	2,5	1,8	2,3	1,9	1,1
Qeqertarsuaq	14	12	15	13	17	3,3	2,8	3,6	3,1	3,9
Uummannaq	26	13	15	17	14	2,2	1,1	1,2	1,4	1,2
Upernavik	32	18	26	23	19	2,4	1,3	1,9	1,7	1,4
Qaanaaq	19	14	15	10	7	5,5	3,9	4,1	3,0	2,1
Tasiilaq	241	225	237	181	150	18,1	17,5	19,3	14,9	12,6
Ittoqqortoormiit	13	5	7	3	4	7,9	3,6	4,2	2,1	2,4

Kilde: Grønlands Statistikbank: <https://bank.stat.gl/ARDLED3>

Anm.: 18 til pensionsalderen. Pensionsalderen er 65 (2016), 66 (2017-2020) og 67 (2021-2022).

Indenfor samtlige aldersgrupper er ledighedsprocenten højest i bygderne og lavest i byerne, jf. figur 4. Størst forskel findes blandt de yngre aldersgrupper. Således er bygdernes unge under 25 år særligt hårdt ramt af ledighed.

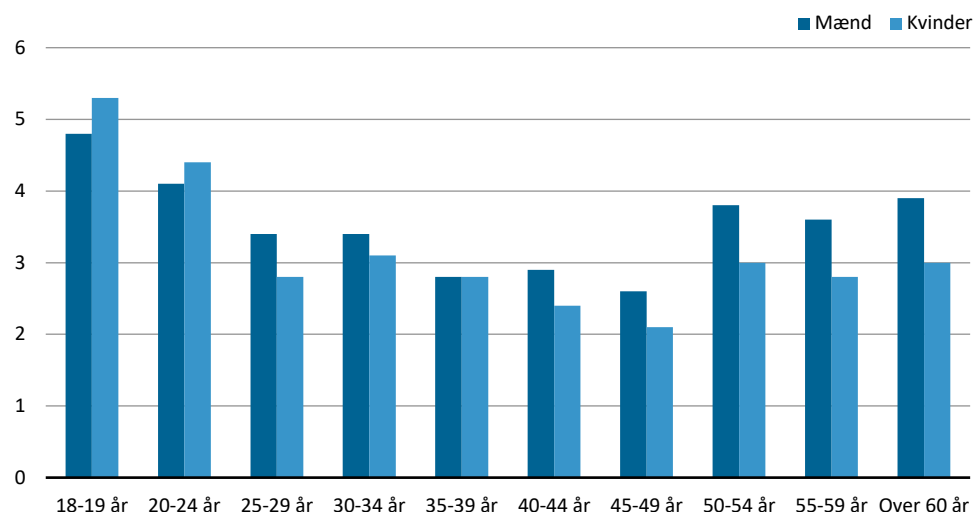
Figur 4. Ledighedsprocent fordelt på alder og bosted, 2022



Kilde: Grønlands Statistikbank: <https://bank.stat.gl/ARDLED3>

Også mellem kønnene er der visse aldersbetingede forskelle i ledigheden. Således er ledighedsprocenten højere blandt kvinder 18-19 år og 20-24 år end blandt mænd i samme aldersgruppe, mens det forholder sig lige modsat blandt flere af de ældste aldersgrupper.

Figur 5. Ledighedsprocent fordelt på alder og køn, 2022



Kilde: Grønlands Statistikbank: <https://bank.stat.gl/ARDLED3>

Hovedparten, eller ca. 73 pct. af de personer, som rammes af ledighed, har ingen uddannelse udover folkeskolen, jf. oversigt 3. Netop denne gruppe oplevede dog i perioden 2018-2022 det største fald i relativ ledighed blandt de overordnede uddannelsesgrupper. Ledighedsprocenten blandt personer med folkeskole som højest fuldført uddannelse var 5,4 pct. i 2022.

Erhvervsuddannelsen Landbrug, skovbrug, fiskeri og veterinær lå over gennemsnittet med 4,1 pct. Ledigheden indenfor alle andre overordnede uddannelsesgrupper lå under landsgennemsnittet på 3,2 pct. Særligt lav var ledigheden blandt de højest uddannede med en *Videregående uddannelse*, hvor ledigheden udgjorde blot 0,4 pct. af arbejdsstyrken i 2022.

Oversigt 3. Ledighed og ledighedsprocent fordelt på højest fuldført uddannelse

	Ledighed					Ledighedsprocent				
	2018	2019	2020	2021	2022	2018	2019	2020	2021	2022
	Personer					Pct.				
Alle	1.441	1.243	1.300	1.059	931	5,0	4,3	4,5	3,7	3,2
Folkeskole	1.214	1.043	1.077	885	776	8,1	7,1	7,5	6,2	5,4
Gymnasieuddannelse	27	21	21	14	14	1,9	1,4	1,4	0,9	0,9
Erhvervsuddannelse: Samlet	162	141	159	128	108	2,4	2,1	2,3	1,8	1,5
- Erhvervsuddannelse: Kunst og humaniora	8	5	6	5	4	4,2	2,6	3,4	2,8	2,0
- Erhvervsuddannelse: Erhverv, administration og jura	10	9	14	13	9	1,1	0,9	1,5	1,3	1,0
- Erhvervsuddannelse: Ingeniørvidenskab, produktion og konstruktion	49	43	45	40	39	2,1	1,8	1,9	1,6	1,6
- Erhvervsuddannelse: Landbrug, skovbrug, fiskeri og veterinær	15	17	18	14	11	5,3	6,1	6,5	5,2	4,1
- Erhvervsuddannelse: Sundhed og velfærd	31	26	29	24	18	1,9	1,6	1,7	1,4	1,1
- Erhvervsuddannelse: Servicesektor	49	41	45	31	27	3,6	3,0	3,2	2,1	1,8
- Erhvervsuddannelse: Øvrige	1	1	2	1	0	0,9	1,2	1,5	0,7	0,1
Suppleringskursus	21	20	23	17	15	1,8	1,7	1,9	1,3	1,2
Videregående uddannelse	16	17	20	16	17	0,4	0,4	0,4	0,3	0,4

Kilde: Grønlands Statistikbank: <https://bank.stat.gl/ARDLED6>

Anm.: 18 til pensionsalderen. Pensionsalderen er 65 (2016), 66 (2017-2020) og 67 (2021-2022).

Af oversigt 3 fremgår det endvidere, at der er visse forskelle i ledigheden indenfor de forskellige uddannelsessektorer blandt personer med en

erhvervsuddannelse som højest fuldført uddannelse. Således var ledighedsprocenten blandt erhvervsuddannede indenfor *Landbrug, skovbrug, fiskeri og veterinær* (eksempelvis fiskeriassistenter og vodbindere) på 4,1 pct. i 2022, samt 1,8 pct. indenfor *Servicesektor* (eksempelvis terminalmedarbejdere og kokke). Sammenlignes der med 2021, er ledighedsprocenten faldet med 1,1 procentpoint for *Landbrug, skovbrug, fiskeri og veterinær*.

Blandt erhvervsuddannede var den relative ledighed lavest indenfor sektoren *Øvrige* (eksempelvis IT-administratorer) med en ledighedsprocent på blot 0,1 pct. Også blandt erhvervsuddannede indenfor sektorerne *Erhverv, administration og jura* (eksempelvis HK-assistenten og butiksuuddannede) og *Ingeniørvidenskab, produktion og konstruktion* kan ledigheden karakteriseres som lav, idet henholdsvis 1,0 og 1,6 pct. af arbejdsstyrken med sådanne uddannelsesbaggrunde gennemsnitligt var i ledighed pr. måned i 2022.

I absolutte tal var ledigheden blandt erhvervsuddannede højest indenfor *Ingeniørvidenskab, produktion og konstruktion*, hvor 39 personer gennemsnitligt var ledige pr. måned i 2022. Disse udgjorde ca. en tredjedel af alle ledige med en erhvervsuddannelse som højest fuldført uddannelse.

Af oversigt 4 fremgår det, at 3.226 personer var ramt af ledighed i mindst én måned i løbet af 2022. Det er mere end tre gange højere end den gennemsnitlige månedlige ledighed på 931 personer, jf. bl.a. oversigt 3. Det fremgår endvidere af oversigten, at 67,2 pct. af alle ledighedsberørte i 2022 kun var ledige i højst 3 måneder, mens 8,6 pct. af alle ledighedsberørte var registreret ledige i 10-12 måneder.

Oversigt 4. Ledighed fordelt på køn, bosted og måneder i ledighed, 2022

	Måneder i ledighed				
	Mindst en måned	1-3 måneder	4-6 måneder	7-9 måneder	10-12 måneder
	Alle bosteder				
Alle	3.226	2.169	534	244	279
Mænd	1.807	1.201	312	141	153
Kvinder	1.419	968	222	103	126
	Byer				
Alle	2.575	1.713	429	195	238
Mænd	1.471	965	254	117	135
Kvinder	1.104	748	175	78	103
	Bygder m.m.				
Alle	651	456	105	49	41
Mænd	336	236	58	24	18
Kvinder	315	220	47	25	23

Kilde: Grønlands Statistikbank: <https://bank.stat.gl/ARDLED5>

Arbejdsstyrke

2. Arbejdsstyrke

Arbejdsstyrken er defineret som fastboende personer i den erhvervsaktive alder 18 år til pensionsalderen (66 år i 2022), der enten er i beskæftigelse eller er i ledighed. I 2022 udgjorde den gennemsnitlige månedlige arbejdsstyrke 28.808 personer, hvoraf 27.877 personer var i beskæftigelse og 931 personer

var registreret ledige. Den samlede fastboende befolkning i den erhvervsaktive alder udgjorde 37.038 personer, hvilket efterlod 8.231 personer udenfor arbejdsstyrken svarende til godt og vel en fjerdedel af den samlede fastboende befolkning i alderen 18-66 år, jf. oversigt 5.

Oversigt 5 Arbejdsstyrken fordelt på distrikter, 2022

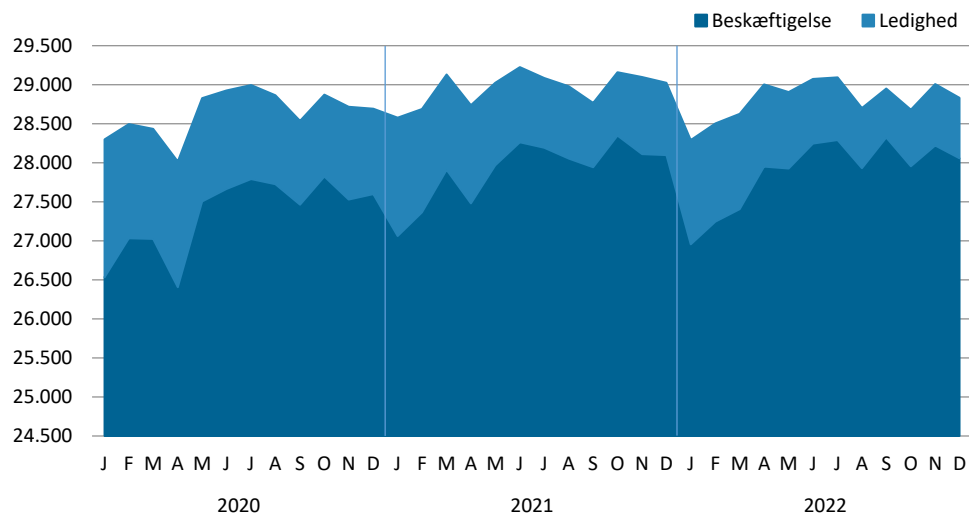
	Arbejdsstyrken			Personer udenfor arbejdsstyrken	Samlet fastboende befolkning
	I alt	Beskæftigelse	Ledighed		
	Personer				
Hele landet¹	28.808	27.877	931	8.231	37.038
Nanortalik	691	639	53	290	982
Qaqortoq	1.539	1.446	94	454	1.993
Narsaq	761	707	53	220	981
Paamiut	559	530	29	219	778
Nuuk	10.623	10.404	219	2.740	13.363
Maniitsoq	1.556	1.500	56	438	1.994
Sisimiut	3.129	3.009	120	766	3.896
Kangaatsiaq	553	527	27	171	725
Aasiaat	1.478	1.445	34	505	1.984
Qasigiannuguit	579	574	6	141	720
Ilulissat	2.627	2.597	30	767	3.394
Qeqertarsuaq	430	413	17	120	549
Uummannaq	1.186	1.172	14	309	1.496
Upernavik	1.366	1.347	19	422	1.787
Qaanaaq	335	328	7	135	470
Tasiilaq	1.188	1.039	150	457	1.645
Ittoqqortoormiit ...	163	159	4	63	226

Kilde: Grønlands Statistikbank: <https://bank.stat.gl/ARDSTK1>

Noter: 1) Hele landet omfatter også områder udenfor kommunal inddeling.

Af figur 6 fremgår det, hvordan arbejdsstyrken er bygget op af de to komponenter; *beskæftigelse* og *ledighed* i perioden 2020-2022. Det kan bemærkes, at arbejdsstyrken er mere stabil hen over året end både beskæftigelsen og ledigheden. Dog er der en tendens til, at arbejdsstyrken – i lighed med beskæftigelsen – er størst i sommerhalvåret. For at undgå mistolkninger bør det bemærkes, at akserne på figuren starter ved 24.500 personer, samt at arealerne af de farvede områder derfor ikke er et udtryk for forholdet mellem beskæftigelse og ledighed.

Figur 6 Arbejdsstyrken

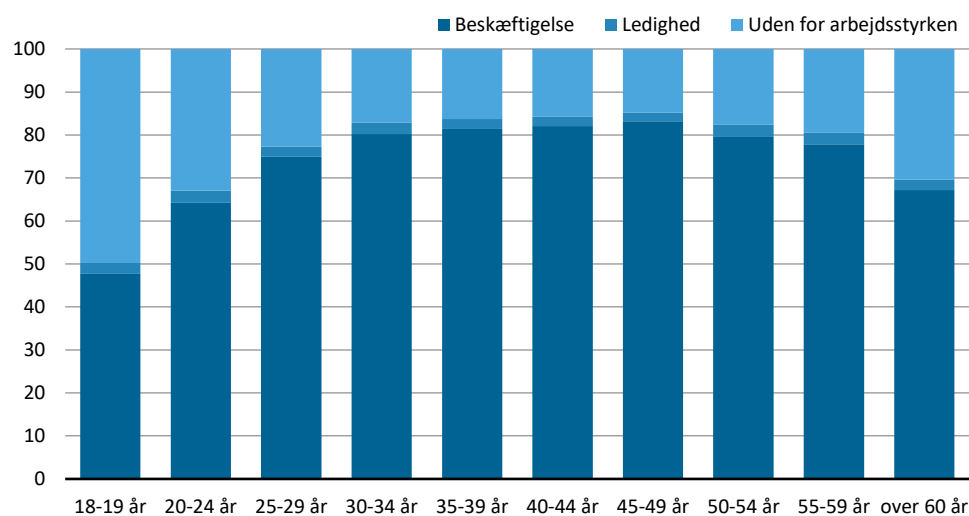


Kilde: Grønlands Statistikbank: <https://bank.stat.gl/ARDSTK3>

Anm.: 18 til pensionsalderen. Pensionsalderen er 65 (2016), 66 (2017-2020) og 67 (2021-2022).

Fordeles arbejdsstyrken på aldersgrupper, fremgår det, at arbejdsstyrken er relativt størst i aldersgrupperne mellem 30 og 54 år, jf. figur 7. I disse aldersgrupper befinder relativt færrest personer sig udenfor arbejdsstyrken. Samlet set var omkring 80 pct. af den samlede fastboende befolkning i disse aldersgrupper en del af arbejdsstyrken i 2022.

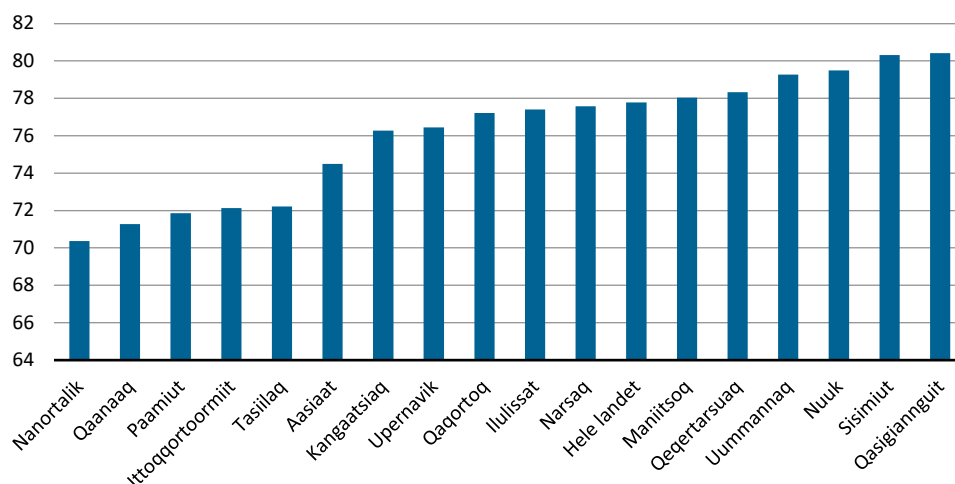
Figur 7 Arbejdsstyrkens relative størrelse fordelt på alder, 2022



Kilde: Grønlands Statistikbank: <https://bank.stat.gl/ARDSTK1>

Der eksisterer visse forskelle distrikterne imellem, når det drejer sig om arbejdsstyrkens omfang ift. borgere i den erhvervsaktive alder, jf. figur 8. Således var 80,4 pct. af borgerne i Qasigiannuguit i alderen 18-66 år en del af arbejdsstyrken i 2022, mens blot 70,4 pct. af borgerne i Nanortalik distrikt var en del af arbejdsstyrken. På landsplan var 77,8 pct. af borgerne i den erhvervsaktive alder en del af arbejdsstyrken.

Figur 8. Arbejdsstyrkens relative størrelse fordelt på distrikter, 2022

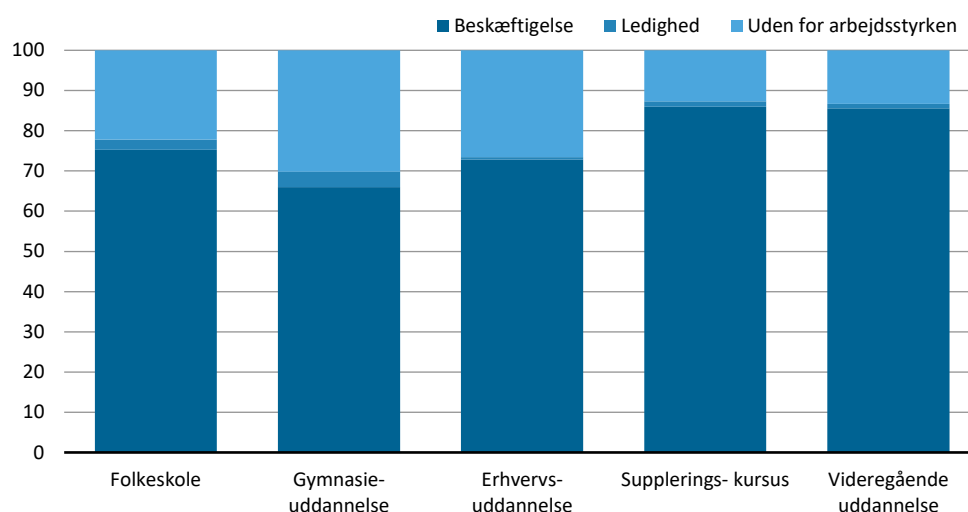


Kilde: Grønlands Statistikbank: <https://bank.stat.gl/ARDSTK1>

Uddannelsesniveaet spiller en væsentlig rolle, når det drejer sig om tilknytningen til arbejdsstyrken. Jo højere fuldført uddannelse, desto større er tilknytningen til arbejdsstyrken, jf. figur 9 og oversigt 6.

I 2022 var ca. 86 pct. af borgerne i den erhvervsaktive alder med en *Videregående uddannelse* og ca. 73 pct. af borgerne med en *Erhvervsuddannelse* en del af arbejdsstyrken. Modsat var blot 75 pct. af de erhvervsaktive borgere med *Folkeskole* som højst fuldført uddannelse en del af arbejdsstyrken. Blandt borgere, i den erhvervsaktive alder, med *Gymnasieuddannelse* eller *Suppleringskursus* som højst fuldført uddannelse var henholdsvis 66 pct. og 86 pct. en del af arbejdsstyrken.

Figur 9. Arbejdsstyrkens relative størrelse fordelt på højst fuldført uddannelse, 2022



Kilde: Grønlands Statistikbank: <https://bank.stat.gl/ARDSTK2>

Oversigt 6. Antal personer i arbejdsstyrken fordelt på højest fuldført uddannelse, 2022

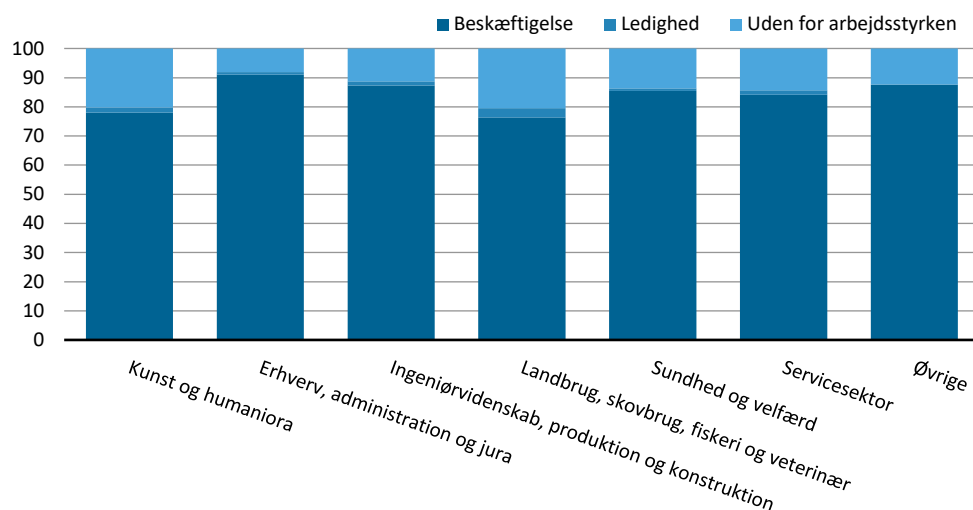
	Arbejdsstyrken			Uden for arbejdsstyrken	Samlet befolkning
	I alt	Beskæftigelse	Ledighed		
Alle	28.808	27.877	931	8.231	37.038
Folkeskole	14.046	13.270	776	6.080	20.126
Gymnasieuddannelse	1.582	1.568	14	572	2.155
Erhvervsuddannelse: Samlet	7.164	7.055	109	1.043	8.206
- Erhvervsuddannelse: Kunst og humaniora	189	185	4	48	237
- Erhvervsuddannelse: Erhverv, administration og jura	960	951	9	84	1.044
- Erhvervsuddannelse: Ingeniørvidenskab, produktion og konstruktion	2.423	2.384	39	306	2.729
- Erhvervsuddannelse: Landbrug, skovbrug, fiskeri og veterinær	283	272	11	73	356
- Erhvervsuddannelse: Sundhed og velfærd	1.710	1.692	18	270	1.980
- Erhvervsuddannelse: Servicesektor	1.484	1.457	27	247	1.731
- Erhvervsuddannelse: Øvrige	114	114	0	16	129
Suppleringskursus	1.237	1.221	15	191	1.428
Videregående uddannelse	4.779	4.763	17	345	5.124

Kilde: Grønlands Statistikbank: <https://bank.stat.gl/ARDSTK2>

Af de 28.808 fastboende borgere, som gennemsnitligt var en del af den månedlige arbejdsstyrke i 2022, havde 7.164 en erhvervsuddannelse. De erhvervsuddannede udgør dermed den største uddannelsesgruppe over folkeskoleniveau. Af figur 10 fremgår tilknytningen til arbejdsstyrken blandt erhvervsuddannede fordelt efter uddannelsessektor.

Ca. 20 pct. af borgerne med en erhvervsuddannelse indenfor *Landbrug, skovbrug, fiskeri og veterinær* (eksempelvis fiskeriassistenter og vodbindere) stod udenfor arbejdsstyrken i 2022. I den anden ende findes *Øvrige* erhvervsuddannede (eksempelvis IT-administratorer), hvor 12,3 pct. stod udenfor arbejdsstyrken. Som det fremgår af oversigt 6, er sidstnævnte gruppe dog ganske lille, og tæller blot 114 personer i 2022.

Figur 10. Arbejdsstyrkens relative størrelse blandt erhvervsuddannede fordelt på uddannelse, 2022



Kilde: Grønlands Statistikbank: <https://bank.stat.gl/ARDSTK2>

Om statistikken

3.1 Baggrund

I 2012 foretog Grønland Statistik en omfattende revision af ledighedsstatistikken, hvor de anvendte opgørelsesmetoder blev tilnærmet de standarder, som anbefales The International Labour Organisation (ILO), der er den internationale arbejdsorganisation under FN. En tilsvarende revision er foretaget af beskæftigelsesstatistikken. Der foreligger således en sammenhængende arbejdsmarkedsstatistik med udgangspunkt i internationale standarder. Endvidere danner beskæftigelsesstatistikken og ledighedsstatistikken tilsammen grundlag for opgørelser over arbejdsstyrken, hvor der ligeledes tages udgangspunkt i ILOs anbefalinger på området.

Ledighedsstatistikken må ikke forveksles med opgørelserne over registrerede arbejdssøgende, som Grønlands Statistik udgiver månedligt ca. 1 uge efter afslutningen på en måned. Opgørelserne over registrerede arbejdssøgende kan dog bruges som indikator for den aktuelle udvikling af ledigheden. Men opgørelserne er ikke i samme grad som ledighedsstatistikken valideret og tilpasset internationale standarder.

Oversigt 7. Registrerede arbejdssøgende og ledige, 2017-2022

	Personer i gennemsnit pr. måned					
	2017	2018	2019	2020	2021	2022
Registrerede arbejdssøgende	2.767	2.317	1.924	1.946	1.581	1.399
- Ikke fastboende	64	41	36	31	27	24
- I beskæftigelse samme måned	1.022	836	646	615	494	444
Ledige	1.681	1.440	1.242	1.300	1.059	930

Kilde: Grønlands Statistik samt Grønlands Statistikbank: <https://bank.stat.gl/ARDLED1>,
<https://bank.stat.gl/ARDLED3>

Anm.: 18 til pensionsalderen. Pensionsalderen er 65 (2016), 66 (2017-2020) og 67 (2021-2022).

3.2 Kilder

Den primære kilde til ledighedsstatistikken er – i lighed med opgørelserne over registrerede arbejdssøgende – de månedlige lokale registreringer af borgere, der har henvendt sig til et kommunalt arbejdsmarkedskontor som arbejdssøgende. Hovedparten af henvendelserne er registreret i det fælles kommunale administrationssystem Winformatik. Hver måned modtager Grønlands Statistik fra hver kommune et Winformatik-udtræk med alle henvendelser, der er registreret elektronisk.

ILOs retningslinjer foreskriver, at såfremt en person i referenceperioden er registreret som beskæftiget, da kan vedkommende ikke samtidigt betragtes som ledig! Grønlands Statistiks beskæftigelsesregister anvendes derfor til at frasortere arbejdssøgende, som i samme måned har været i beskæftigelse. Beskæftigelsesregistret anvendes endvidere til opgørelse af arbejdsstyrken, der defineres som personer, der enten er i beskæftigelse eller er ledige. Beskæftigelsesregistret, der blandt andet er dannet ud fra selvangivelsesoplysninger, er den kilde til ledighedsstatistikken, der typisk bliver senest tilgængelig. Dette er den primære årsag til den relativt sene udgivelse af ledighedsstatistikken.

Både arbejdsstyrke- og ledighedsstatistikken afgrænses til at dække den fastboende befolkning i den erhvervsaktive alder, og dette gøres med udgangspunkt i Grønlands Statistiks befolkningsregister. Registret anvendes

endvidere til at knytte demografiske oplysninger – såsom bopæl og køn – til såvel ledigheden som arbejdsstyrken. Pensionsalderen er 65 år (2016), 66 år (2017-2020) og 67 (2021-2022).

Statistikens uddannelsesoplysninger stammer fra Grønlands Statistiks register over højest fuldførte uddannelser (HFU), der opgøres ultimo året. Inddelingen i uddannelsesgrupper foretages med udgangspunkt i ISCED11-uddannelsesnomenklatur, der dog omstruktureres – eller komprimeres – ned til fem uddannelsesniveauer med *Folkeskole* som det laveste niveau og *Videregående uddannelse* som det højeste. Derudover foretages en underopdeling af gruppen *Erhvervsuddannelser* på syv uddannelsessektorer. For yderligere information omkring uddannelsesopgørelserne henvises til metodebeskrivelsen i seneste publikation af befolkningens uddannelsesprofil.

3.3 Metode

Det overordnede udgangspunkt for valg af opgørelsesmetoder er de retningslinjer og definitioner på området, som er beskrevet af ILOs statistiske kontor. Metoderne er således tilnærmet de internationale standarder på området i det omfang, det er muligt med de data, der er tilgængelige.

3.3.1 ILOs ledighedsdefinition

ILO-definitionen af ledighed bygger på tre kriterier, som alle skal være opfyldt samtidigt. Ifølge definitionen er en person ledig i referenceperioden, såfremt personen:

- Ikke er i beskæftigelse,
- Aktivt søger arbejde og
- Umiddelbart er klar til at påbegynde arbejde.

Referenceperiodens længde er ikke klart defineret, men der anbefales en relativ kort periode; f.eks. en dag eller en uge. ILO anbefaler endvidere, at der defineres en minimumsalder for arbejdsstyrken – som ledigheden er en delmængde af – ud fra de særlige forhold, der er gældende i det pågældende land. Derimod anbefales der ikke en øvre aldersgrænse.

3.3.2 Grønlands Statistiks ledighedsdefinition

Datagrundlaget i den grønlandske ledighedsstatistik er registrering af borgere, der har henvendt sig til et arbejdsmarkedskontor som arbejdssøgende. Som det fremgår af ovenstående, er dét at være arbejdssøgende dog ikke i sig selv tilstrækkeligt til at kunne betragtes som ledig efter ILO-definitionen. Endvidere er den korteste referenceperiode, som de anvendte data giver mulighed for, på én måned, hvilket er betydeligt længere end ILOs anbefalinger. Med de tilgængelige data samt ønsket om i videst muligt omfang at opfylde ILOs anbefalinger har Grønlands Statistik derfor valgt følgende kriterier for at blive betragtet som ledig i en måned. En person er ledig, når personen er:

- Registreret som arbejdssøgende ved et arbejdsmarkedskontor og
- Ikke registreret som beskæftiget i beskæftigelsesregistret i samme måned.

Som en del af datavalideringen samt for at sikre en homogen analysepopulation, hvor demografiske og geografiske profiler er kendte, afgrænses statistikken over arbejdsstyrke og ledighed til den fastboende befolkning. Denne er defineret som alle personer, der havde bopæl i landet både primo og ultimo i opgørelsesåret.

Derudover afgrænses de to statistikker til personer i den erhvervsaktive alder, der er henholdsvis 18-64 år i 2016, 18-65 år i 2017-2020 og 18-66 år i 2021-2022, hvor den øvre grænse følger den officielle pensionsalder. Den nedre grænse på 18 år er valgt, idet arbejdssøgende under 18 år kun i sjældne tilfælde lader sig registrere ved det lokale arbejdsmarkedskontor. Samme tendens gør sig i øvrigt gældende for arbejdssøgende over pensionsalderen. Forhold, der givetvis skyldes, at personer i disse aldersgrupper ikke er berettiget til indkomsterstøttede ydelser, der betinges af, at man lader sig registrere som arbejdssøgende. Statistikens primære kilde dækker således ikke i tilstrækkelig grad ledige udenfor alderen 18 år til pensionsalderen), hvorfor opgørelser for disse aldersgrupper vil være behæftet med stor usikkerhed og derfor udelades.

3.3.3 Definition af arbejdsstyrken

ILO definerer arbejdsstyrken som den del af befolkningen, der enten er i beskæftigelse eller er ledige. Grønlands Statistik definerer arbejdsstyrken i en given måned som den del af den fastboende befolkning, der enten er registreret som beskæftiget i beskæftigelsesregistret eller registreret som ledig i ledighedsregistret. I lighed med ledighedsstatistikken afgrænses arbejdsstyrken til alene at dække den fastboende befolkning i alderen 18 år til pensionsalderen.

3.3.4 Demografi

Både ledighedsregistret og arbejdsstyrkeregistret indeholder foruden de relevante arbejdsmarkedsoplysninger også demografiske oplysninger for de enkelte personer. Det drejer sig eksempelvis om alder, køn og bosted, hvor oplysningerne stammer fra Grønlands Statistiks befolkningsregister opgjort ultimo opgørelsesåret. Både ledighed og arbejdsstyrke er således registreret på den lokalitet, hvor personen boede i slutningen af opgørelsesåret, hvilket ikke nødvendigvis er samme lokalitet, hvor vedkommende er registreret som arbejdssøgende eller har været i beskæftigelse.

3.4 Fejlkilder

Opgørelserne i ledighedsstatistikken rummer en række potentielle fejlkilder, der primært ligger i afvigelserne fra ILO-definitionen eller hidrører de anvendte data. De væsentligste fejlkilder præsenteres i det følgende.

Der findes givetvis personer, der er ledige ud fra ILO-definitionen, som af den ene eller anden grund ikke lader sig registrere på et arbejdsmarkedskontor. Det drejer sig formentlig primært om personer, der ikke er berettiget til indkomsterstøttede ydelser, der er betinget af, at man lader sig registrere som arbejdssøgende.

Der findes personer, der registreres som arbejdssøgende, selvom de ikke aktivt søger arbejde, og som følgelig ikke står til rådighed for arbejdsmarkedet. Det drejer sig blandt andet om personer, der deltager i kursusforløb for at blive opkvalificeret.

En vis del af de arbejdssøgende vurderes ikke at være klar til umiddelbart at påtage sig arbejde, og disse personer opfylder derfor ikke det tredje kriterium af ILOs ledighedsdefinition, jf. afsnit 3.3.1. Vurderingen af den arbejdssøgendes arbejdsmarkedsparathed foretages af det lokale arbejdsmarkedskontor, og på baggrund af disse vurderinger inddeles de arbejdssøgende i tre såkaldte matchgrupper. Da opgørelserne på matchgrupper indikerer betydelige forskelle i, hvordan inddelingen foretages på de enkelte

arbejdsmarkedskontorer, anvendes disse matchgruppedata endnu ikke i udarbejdelsen af ledighedsstatistikken.

I forlængelse heraf kan det heller ikke afvises, at der er visse forskelle på, hvordan de enkelte arbejdsmarkedskontorer i praksis registrerer arbejdssøgende. Forskelle i ledighedstallene mellem de enkelte lokaliteter kan således være udtryk for forskelle i registreringspraksis mellem de enkelte arbejdsmarkedskontorer.

Registreringspraksis på det enkelte arbejdsmarkedskontor kan desuden være ændret over tid. Dette kan eksempelvis skyldes en kommunal standardisering af registreringspraksis eller medarbejderudskiftning på det enkelte arbejdsmarkedskontor.

Registrering af arbejdssøgende indtastes manuelt, således at data kan bearbejdes elektronisk. Den manuelle indtastning udgør en potentiel fejlkilde, der dog skønnes at være minimal.

Eventuelle fejlkilder i de anvendte registre – beskæftigelsesregistret, befolkningsregistret og uddannelsesregistret – føres med over i såvel ledighedsregistret som arbejdsstyrkeregistret, ligesom fejlkilder i ledighedsregistret også føres med over i arbejdsstyrkeregistret.

ILO anbefaler, at opgørelsesperioden er kort – eksempelvis én dag eller én uge. En opgørelsesperiode på én måned må derfor betragtes som relativ lang ift. ILO-anbefalingerne.

Signatur forklaring:

...Oplysninger foreligger ikke
.. Oplysninger for usikre til at angives eller diskretionshensyn
. Tal kan efter sagens natur ikke forekomme
0 Mindre end halvdelen af den anvendte enhed
- Nul
* Foreløbigt eller anslået tal

Eventuel henvendelse

Gorm N. Pedersen

E-mail: gnpe@stat.gl

Arbejdsmarked

Grønlands Statistik
Postboks 1025 · 3900 Nuuk
Tlf.: +299 34 57 70 · Fax: +299 34 57 90
www.stat.gl · e-mail: stat@stat.gl

