

Ledighed og arbejdsstyrke 2013

I kapitel 1 præsenteres nogle af de væsentligste ledighedsopgørelser dannet ud fra Grønlands Statistiks ledighedsregister. De anvendte opgørelsesmetoder i ledighedsstatistikken er videst muligt tilnærmet de standarder, som FN's arbejdsorganisation, ILO, anbefaler på området. Opgørelserne må således ikke forveksles med Grønlands Statistiks månedlige opgørelser over registrerede arbejdssøgende.

Sammen med beskæftigelsesstatistikken danner ledighedsstatistikken grundlag for opgørelser over arbejdsstyrken, der præsenteres i kapitel 2. I lighed med ledighedsstatistikken tager arbejdsstyrkestatistikken metodisk udgangspunkt i ILO-standarderne.

Alle figurer og tabeller i de to kapitler er dannet på baggrund af udtræk i Grønlands Statistikbank <http://bank.stat.gl>, hvor der findes fem matricer på ledighedsområdet og to matricer omkring arbejdsstyrken. Her er det muligt at udtrække mere detaljerede tabeller på de to områder end præsenteret i nærværende publikation. Alle opgørelser dækker udelukkende fastboende borgere i alderen 18-64 år.

Statistikens kilder og opgørelsesmetoder er beskrevet i kapitel 3.

1. Ledigheden

I 2013 var 2.725 personer ledige i gennemsnit pr. måned, hvilket svarer til 10,1 pct. af arbejdsstyrken. I forhold til 2012 er der tale om en stigning på 70 personer i gennemsnit pr. måned eller 0,3 procentpoint.

Tabel 1.1 Ledighed og ledighedsprocent fordelt på bosted og køn

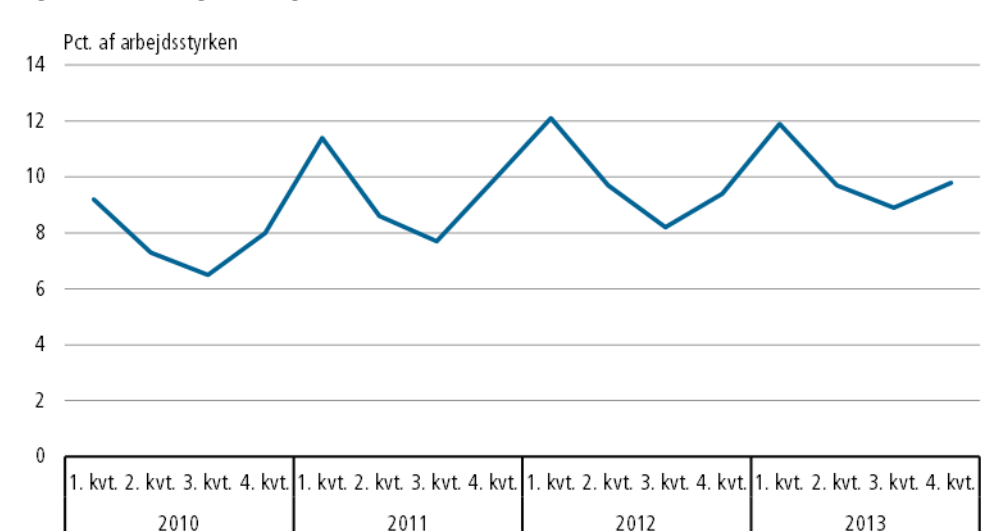
	Antal ledige i gennemsnit pr. måned			Pct. af arbejdsstyrken		
	2011	2012	2013	2011	2012	2013
Alle	2.518	2.655	2.725	9,4	9,8	10,1
Byer	2.048	2.188	2.269	8,9	9,4	9,6
Bygder mm.	470	467	457	12,7	12,9	13,1
Mænd	1.359	1.425	1.494	9,2	9,6	10,1
Kvinder	1.159	1.230	1.232	9,6	10,2	10,1

Kilde: Statistikbanken. <http://bank.stat.gl/ARDLED3> og <http://bank.stat.gl/ARDLED4>

Det ses af tabel 1.1, at ledighedsprocenten i bygderne ligger på et højere niveau end i byerne, og at den har været stigende både i byer og bygder i de

seneste år. Tabellen viser endvidere, at mænd og kvinders ledighedsprocenter var helt ens i 2013.

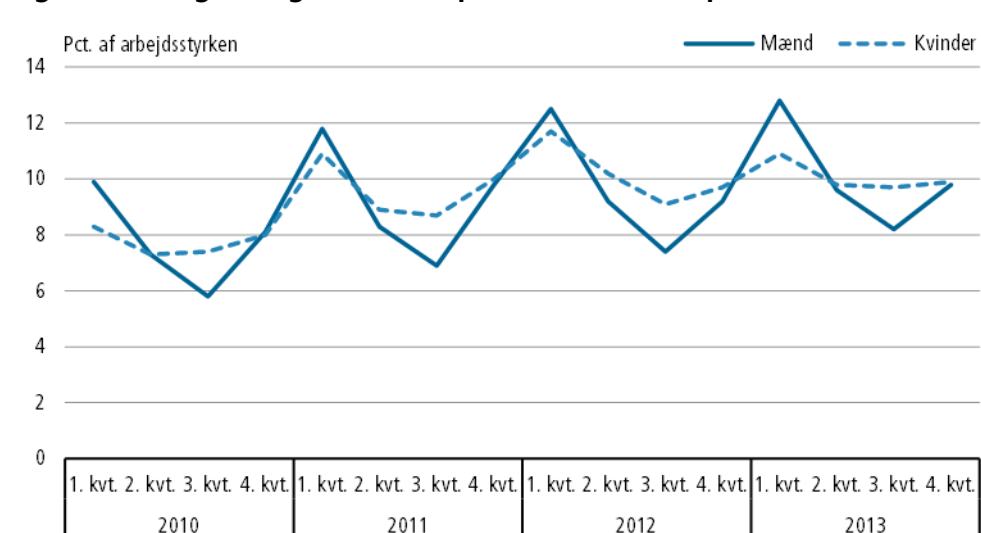
Figur 1.1 Ledighed i gennemsnit pr. måned 2010-2013



Kilde: Statistikbanken. <http://bank.stat.gl/ARDLED4>

Som det fremgår af figur 1.1 er ledigheden præget af store sæsonudsving. Således er ledigheden højest i vinterhalvåret – toppende i 1. kvartal – mens den er lavest i sommerhalvåret. Sæsonudsvingene har i perioden 2010-2013 ligget på op mod fire procentpoint mellem 1. kvartal og 3. kvartal samme år.

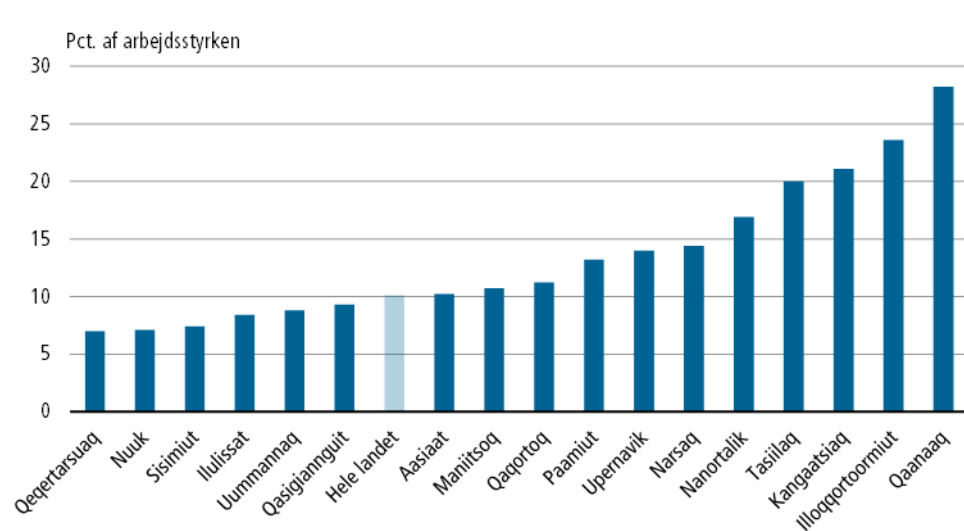
Figur 1.2 Ledighed i gennemsnit pr. måned fordelt på køn 2010-2013



Kilde: Statistikbanken. <http://bank.stat.gl/ARDLED4>

Figur 1.2 viser, at sæsonudsvingene er betydeligt større blandt mændene end hos kvinderne. Forklaringen herpå skal givetvis findes i, at mænd i langt højere grad end kvinder er beskæftiget indenfor sæsonfølsomme brancher – i særdeleshed fiskeriet – mens næsten 60 procent af de beskæftigede kvinder er ansat i den offentlige sektor, der er karakteriseret ved et stabilt beskæftigelsesniveau henover året.

Figur 1.3 Ledighed i gennemsnit pr. måned fordelt på distrikter 2013



Kilde: Statistikbanken. <http://bank.stat.gl/ARDLED4>

Det ses af figur 1.3 og tabel 2.1, at der er markante forskelle i ledigheden mellem distrikterne. Qeqertarsuaq distrikt havde den laveste ledighedsprocent i 2013 på 7,0 pct. tæt forfulgt af Nuuk distrikt med 7,1 pct. og Sisimiut distrikt med 7,4 pct. I den anden ende finder man Qaanaaq distrikt, hvor ledigheden udgjorde 28,2 pct. af arbejdsstyrken i 2013. Også i de to østgrønlandske distrikter og i Kangaatsiaq distrikt var ledigheden i 2013 – i lighed med tidligere år – på et højt niveau på omkring 20-25 pct. af arbejdsstyrken.

Tabel 1.2 Ledighed og ledighedsprocent fordelt på distrikter 2011-2013

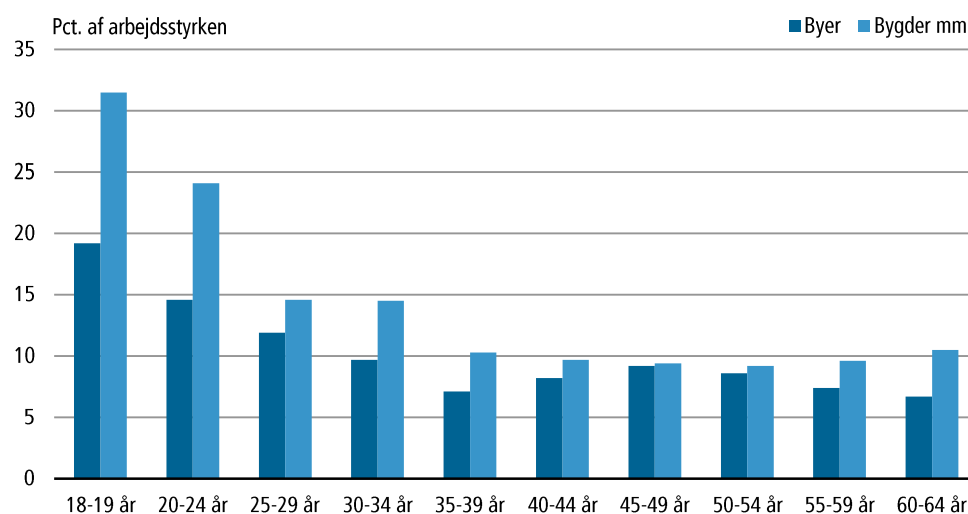
	Antal ledige i gennemsnit pr. måned			Pct. af arbejdsstyrken		
	2011	2012	2013	2011	2012	2013
Hele landet	2.518	2.655	2.725	9,4	9,8	10,1
Nanortalik	163	128	127	20,1	16,8	16,9
Qaqortoq	191	201	176	11,8	12,6	11,2
Narsaq	112	104	115	13,3	13,0	14,4
Paamiut	105	90	98	14,3	12,4	13,2
Nuuk	458	537	650	5,3	6,1	7,1
Maniitsoq	130	146	161	8,3	9,3	10,7
Sisimiut	234	218	230	7,6	7,0	7,4
Kangaatsiaq	121	125	107	23,7	24,7	21,1
Aasiaat	147	147	147	9,8	9,9	10,2
Qasigiannuguit	42	70	58	6,7	11,3	9,3
Ilulissat	159	185	198	6,7	7,8	8,4
Qeqertarsuaq	34	32	27	8,9	8,6	7,0
Uummannaq	87	101	97	8,0	9,0	8,8
Upernavik	198	171	166	16,1	13,9	14,0
Qaanaaq	76	76	92	23,7	23,3	28,2
Tasiilaq	220	286	236	19,7	24,0	20,0
Illoqqortoormiut	42	38	43	22,6	20,5	23,6

Kilde: Statistikbanken. <http://bank.stat.gl/ARDLED3> og <http://bank.stat.gl/ARDLED4>

Det ses af figur 1.4, at ledigheden i bygderne er højere end i byerne inden for alle aldersgrupper. De klart største forskelle findes dog blandt de yngste

aldersgrupper, og de unge i bygderne er således i særlig høj grad ramt af ledighed.

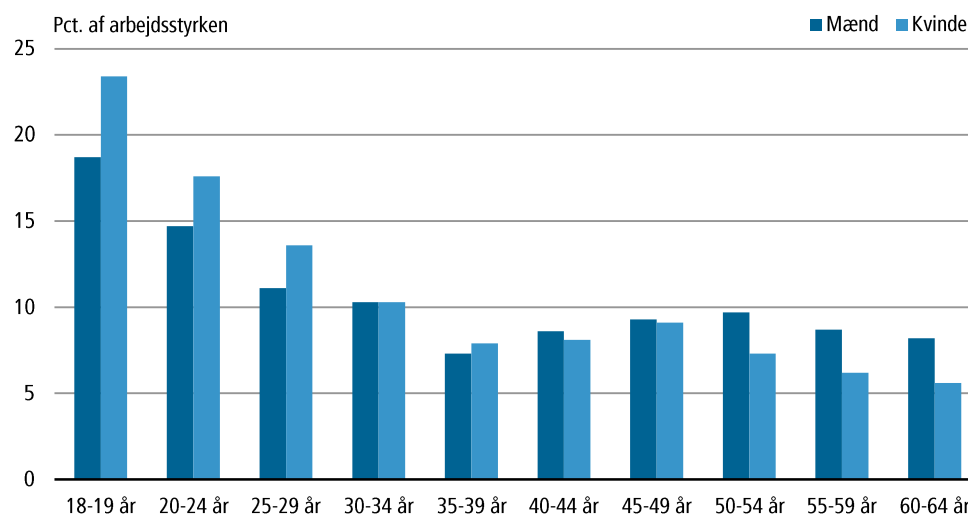
Figur 1.4 Ledighed i gennemsnit pr. måned fordelt på alder og bosted 2013



Kilde: Statistikbanken. <http://bank.stat.gl/ARDLED4>

Selvom ledigheden blandt mænd og kvinder var ens samlet set i 2013, så var der også kønnene imellem visse aldersbetingede forskelle i ledigheden. Ledigheden blandt kvinder i de yngste aldersgrupper var således højere end blandt de jævnaldrende mænd, mens det forholdt sig lige modsat blandt de ældste aldersgrupper. Indenfor aldersgrupperne mellem 30 og 49 år var der derimod ingen væsentlige forskelle i ledigheden mellem de to køn.

Figur 1.5 Ledighed i gennemsnit pr. måned fordelt på alder og køn 2013



Kilde: Statistikbanken. <http://bank.stat.gl/ARDLED4>

Som det fremgår af tabel 1.3, har langt hovedparten af de ledige – omkring 85 pct. – ingen uddannelse udover folkeskolen. Ledighedsprocenten inden for denne uddannelsesgruppe har endvidere været stigende de seneste år, og således var 15,1 pct. af den del af arbejdsstyrken, der havde folkeskolen som højest fuldførte uddannelse, ledige i 2013.

Ledighedsprocenten inden for alle andre uddannelsesgrupper lå derimod under landsgennemsnittet på 10,1 pct. I særdeleshed var ledigheden blandt de højest uddannede meget lav med en ledighedsprocent på 0,9 i 2013.

Tabel 1.3 Ledighed og ledighedsprocent fordelt på højest fuldført uddannelse 2011-2013

	Antal ledige i gennemsnit pr. måned			Pct. af arbejdsstyrken		
	2011	2012	2013	2011	2012	2013
Alle	2.518	2.655	2.725	9,4	9,8	10,1
Folkeskole	2.157	2.254	2.296	13,8	14,6	15,1
Gymnasieuddannelse	29	38	37	2,8	3,4	3,1
Erhvervsuddannelse; Samlet	300	334	356	4,6	5,1	5,3
<i>Erhvervsuddannelse; Kunst og humaniora</i>	9	13	15	6,2	8,1	9,4
<i>Erhvervsuddannelse; Erhverv, administration og jura</i>	54	63	61	3,5	4,0	3,9
<i>Erhvervsuddannelse; Ingeniørvidenskab, produktion og konstruktion</i>	105	106	121	4,5	4,4	5,0
<i>Erhvervsuddannelse; Landbrug, skovbrug, fiskeri og veterinær</i>	28	31	29	10,0	10,4	10,0
<i>Erhvervsuddannelse; Sundhed og velfærd</i>	53	64	69	4,0	4,8	4,8
<i>Erhvervsuddannelse; Servicesektor</i>	51	56	61	6,8	7,4	8,2
<i>Erhvervsuddannelse; Øvrige</i>	1	1	1	0,8	0,8	1,1
Almen og erhvervsefteruddannelse	1	3	3	1,2	2,0	2,1
Videregående uddannelse	30	26	34	0,8	0,7	0,9

Kilde: <http://bank.stat.gl/ARDLED6> og <http://bank.stat.gl/ARDLED7>

Tabel 1.3 viser endvidere, at der er visse forskelle i ledigheden inden for de forskellige uddannelsessektorer blandt personer med en erhvervsuddannelse som højest fuldførte uddannelse. Således var ledighedsprocenten i 2013 blandt erhvervsuddannede inden for *Kunst og humaniora* (eksempelvis tolke og grafikere) på 9,4 pct. og inden for *Landbrug, skovbrug, fiskeri og veterinær* (eksempelvis fiskeriassistenter og vodbindere) på 10,0 pct. Omvendt var der relativt lav ledighed blandt erhvervsuddannede inden for *Erhverv, administration og jura* (eksempelvis HK-assistenter og butiksuuddannede), der havde en ledighedsprocent på 3,9 i 2013 og blandt *Øvrige* erhvervsuddannede (eksempelvis IT-administratorer), hvor ledigheden lå på 1,1 pct. i 2013.

I absolutte tal var ledigheden blandt erhvervsuddannede størst inden for *Ingeniørvidenskab, produktion og konstruktion* (eksempelvis levedsmiddelmehjælpere og tømrere), hvor 121 personer var ledige i gennemsnit pr. måned i 2013. Disse udgjorde godt en tredjedel af alle ledige med en erhvervsuddannelse som højest fuldført uddannelse.

Tabel 1.4 viser, at 7.924 personer var ramt af ledighed i mindst én måned i løbet af 2013, hvilket er knap tre gange så mange personer, som var ledige i gennemsnit pr. måned. Det fremgår endvidere af tabellen, at over halvdelen af de ledighedsramte i 2013 dog kun var ramt af ledighed i højest 3 måneder, mens under 10 pct. af de ledighedsramte var ledige i 10-12 måneder.

Tabel 1.4 Antal ledige fordelt på antal måneder i ledighed, køn og bosted 2013

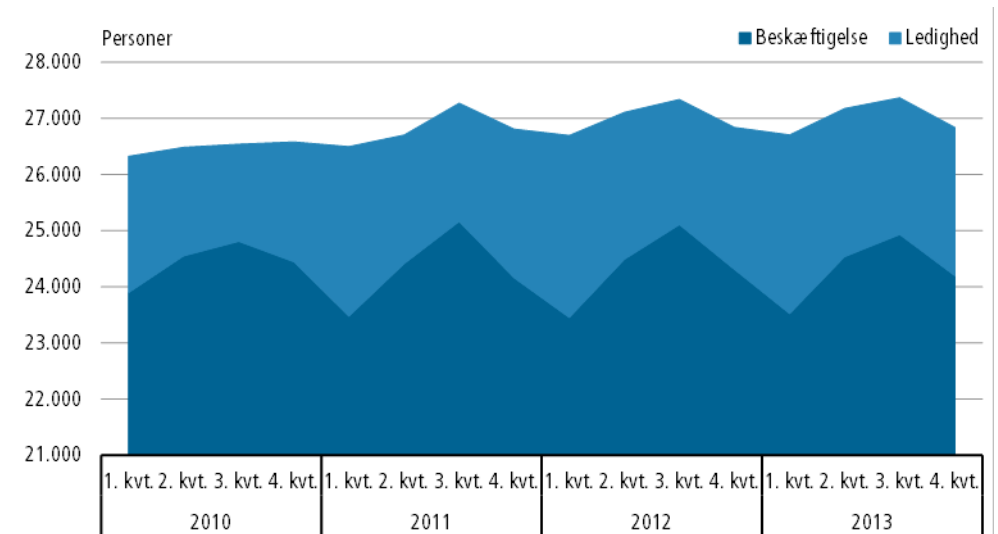
	Antal måneder i ledighed				
	Mindst en måned	1-3 måneder	4-6 måneder	7-9 måneder	10-12 måneder
	Alle bosteder				
Alle	7.924	4.362	1.807	1.001	754
Mænd	4.336	2.402	964	544	426
Kvinder	3.588	1.960	843	457	328
	Byer				
Alle	6.437	3.464	1.481	831	661
Mænd	3.560	1.903	809	459	389
Kvinder	2.877	1.561	672	372	272
	Bygder mm.				
Alle	1.487	898	326	170	93
Mænd	776	499	155	85	37
Kvinder	711	399	171	85	56

Kilde: Statistikbanken. <http://bank.stat.gl/ARDLED5>

2. Arbejdsstyrken

Arbejdsstyrken er defineret til at være alle fastboende personer i alderen 18-64 år, der enten er i beskæftigelse eller er i ledighed. Figur 2.1 viser, hvordan arbejdsstyrken er bygget op af disse to komponenter i perioden 2010-2013. Det kan bemærkes, at arbejdsstyrken er mere stabil hen over året end både beskæftigelsen og ledigheden. Dog er der en tendens til, at den – i lighed med beskæftigelsen – er størst i sommerhalvåret. Arbejdsstyrken toppes således i 3. kvartal, hvor den består af 600-700 flere personer end i 1. kvartal, hvor den er lavest. For at undgå mistolkninger af figuren bør det bemærkes, at 2. akse på figuren starter ved 21.000 personer, og at arealerne af de farvede områder følgelig ikke er et udtryk for forholdet mellem beskæftigelse og ledighed.

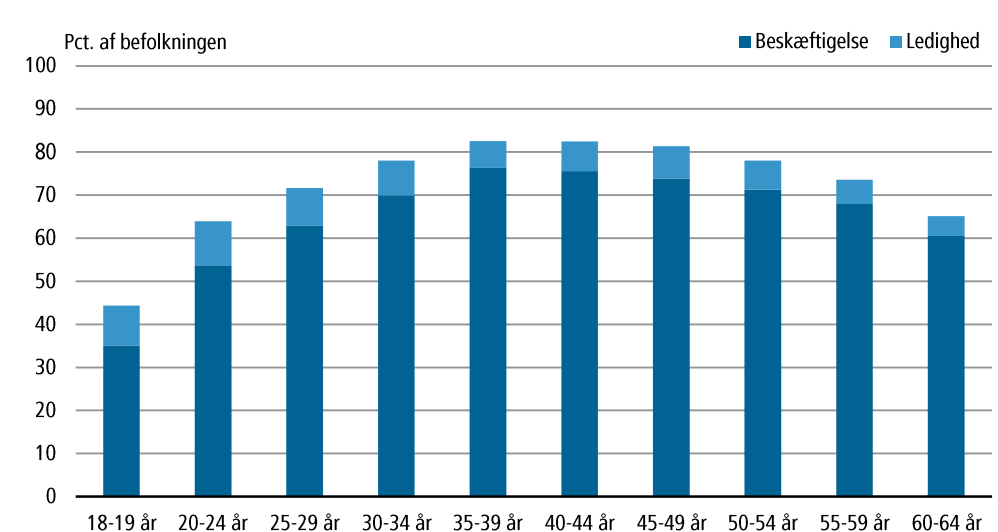
Figur 2.1 Arbejdsstyrken 2010-2013



Kilde: Statistikbanken. <http://bank.stat.gl/ARDSTK1>

Figur 2.2 viser, at arbejdsstyrken er relativt størst i aldersgrupperne mellem 35-49 år. Således var lidt over 80 pct. af den fastboende befolkning i disse aldersgrupper en del af arbejdsstyrken i 2013.

Figur 2.2 Arbejdsstyrkens relative størrelse fordelt på alder 2013



Kilde: Statistikbanken. <http://bank.stat.gl/ARDSTK1>

Tabel 2.1 viser, hvordan den fastoende befolkning mellem 18-64 år er fordelt i og uden for arbejdsstyrken. Det ses af tabellen, at der i gennemsnit var knap 9.500 personer uden for arbejdsstyrken, hvilket svarer til 26 pct. af den samlede fastboende befolkning i alderen 18-64 år.

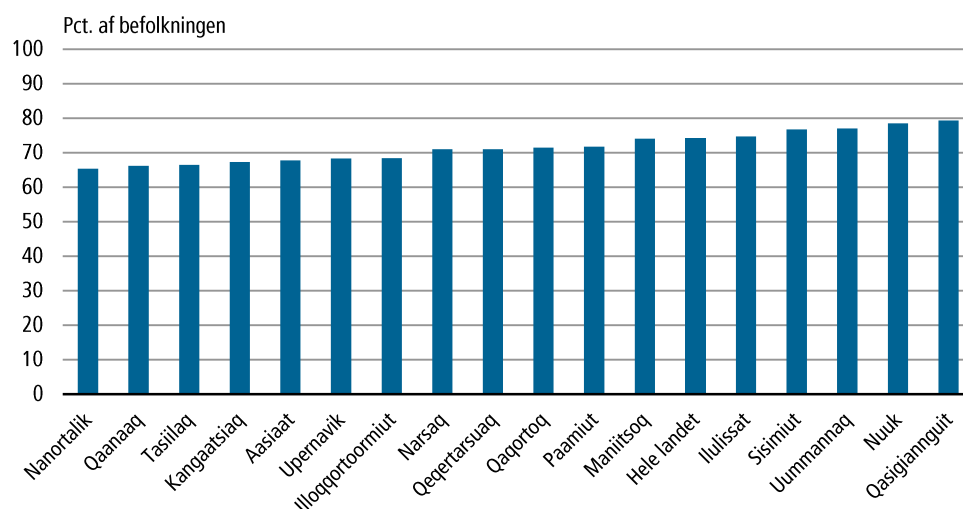
Tabel 2.1 Arbejdsstyrken i gennemsnit pr. måned fordelt på distrikter 2013

	Arbejdsstyrken			Personer uden for arbejdsstyrken	Samlet fastboende befolkning
	Arbejdsstyrken i alt	Beskæftigelse	Ledighed		
Hele landet	27.021	24.296	2.725	9.489	36.510
Nanortalik	750	623	127	398	1.148
Qaqortoq	1.565	1.389	176	625	2.190
Narsaq	796	681	115	326	1.122
Paamiut	741	643	98	292	1.033
Nuuk	9.132	8.482	650	2.509	11.641
Maniitsoq	1.506	1.345	161	529	2.035
Sisimiut	3.109	2.879	230	942	4.051
Kangaatsiaq	507	400	107	247	754
Aasiaat	1.436	1.289	147	685	2.121
Qasigianguit	625	567	58	163	788
Ilulissat	2.367	2.169	198	803	3.170
Qeqertarsuaq	384	357	27	157	541
Uummannaq	1.103	1.006	97	329	1.432
Upernavik	1.182	1.016	166	549	1.731
Qaanaaq	326	234	92	167	493
Tasiilaq	1.180	944	236	597	1.777
Illoqqortoormiut	182	139	43	84	266

Kilde: Statistikbanken. <http://bank.stat.gl/ARDSTK1>

Figur 2.3 viser, at der er visse forskelle i, hvor stor en del af befolkningen, der er en del af arbejdsstyrken i de enkelte distrikter. Således var lige knap 80 pct. af borgerne i Qasigianguit distrikt en del af arbejdsstyrken, mens blot 65 pct. af borgerne i Nanortalik distrikt var med i arbejdsstyrken.

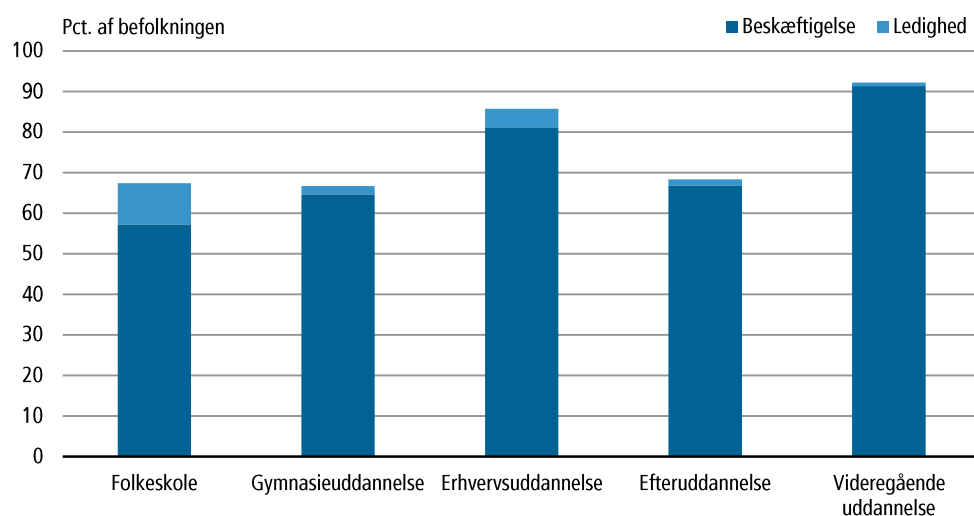
Figur 2.3 Arbejdsstyrkens relative størrelse fordelt på distrikter 2013



Kilde: Statistikbanken. <http://bank.stat.gl/ARDSTK1>

Som det fremgår af figur 2.4 og tabel 2.2, spiller uddannelsesniveaet en væsentlig rolle i tilknytningen til arbejdsstyrken. Således var 92 pct. af befolkningen med en *videregående uddannelse* og 86 pct. af befolkningen med en *erhvervsuddannelse* en del af arbejdsstyrken, mens det tilsvarende blot gjaldt for ca. 67 pct. af borgerne med *folkeskole* som højest fuldførte uddannelse. Også blandt personer med *gymnasieuddannelse* samt *almen og erhvervsefteruddannelse* lå andelen på knap 70 pct., hvilket dog givetvis skyldes, at en større del af personerne i disse uddannelsesgrupper formentlig er i gang med at læse videre.

Figur 2.4 Arbejdsstyrkens relative størrelse fordelt på højest fuldført uddannelse 2013



Anm.: *Efteruddannelse* dækker over *Almen og erhvervsefteruddannelse*, der primært består af personer med gymnasiale suppleringskurser o.l. som højest fuldført uddannelse. Kilde: Statistikbanken. <http://bank.stat.gl/ARDSTK2>

Tabel 2.2 Arbejdsstyrken i gennemsnit pr. måned fordelt på højest fuldført uddannelse 2013

Alle	Arbejdsstyrken			Personer uden for arbejdsstyrken	Samlet fastboende befolkning
	Arbejdsstyrken				
	i alt	Beskæftigelse	Ledighed		
Alle	27.021	24.296	2.725	9.489	36.510
Folkeskole	15.245	12.949	2.296	7.396	22.641
Gymnasieuddannelse	1.186	1.149	37	593	1.779
Erhvervsuddannelse; Samlet	6.679	6.323	356	1.112	7.791
<i>Erhvervsuddannelse; Kunst og humaniora</i>	157	142	15	39	196
<i>Erhvervsuddannelse; Erhverv, administration og jura</i>	1.572	1.511	61	192	1.764
<i>Erhvervsuddannelse; Ingeniørvidenskab, produktion og konstruktion</i>	2.403	2.282	121	345	2.748
<i>Erhvervsuddannelse; Landbrug, skovbrug, fiskeri og veterinær</i>	287	258	29	106	393
<i>Erhvervsuddannelse; Sundhed og velfærd</i>	1.422	1.353	69	254	1.676
<i>Erhvervsuddannelse; Servicesektor</i>	748	687	61	170	918
<i>Erhvervsuddannelse; Øvrige</i>	90	89	1	6	96
Almen og erhvervsefteruddannelse	140	137	3	65	205
Videregående uddannelse	3.773	3.739	34	321	4.094

Kilde: Statistikbanken. <http://bank.stat.gl/ARDSTK2>

3. Om statistikken

3.1 Baggrund

I 2012 foretog Grønland Statistik en omfattende revision af ledighedsstatistikken, hvor de anvendte opgørelsesmetoder er tilnærmet de standarder, som anbefales af det statistiske kontor i FN's arbejdsorganisation ILO. En tilsvarende revision er blevet foretaget af beskæftigelsesstatistikken, og således foreligger der nu en sammenhængende arbejdsmarkedsstatistik med udgangspunkt i internationale standarder. Endvidere danner beskæftigelsesstatistikken og ledighedsstatistikken sammen grundlag for opgørelser over arbejdsstyrken, hvor der ligeledes er taget metodisk udgangspunkt i ILO's anbefalinger på området.

Ledighedsstatistikken må ikke forveksles med opgørelserne over registrerede arbejdssøgende, som Grønlands Statistik udgiver månedlig ca. 14 dage efter afslutningen på en måned. Opgørelserne over registrerede arbejdssøgende kan dog bruges som indikator for den aktuelle udvikling af ledigheden, men opgørelserne er ikke i samme grad som ledighedsstatistikken valideret og tilpasset internationale standarder.

Tabel 3.1 Registrerede arbejdssøgende og ledige 2011-2013

	2011	2012	2013
	Antal personer i gennemsnit pr. måned		
Registrerede arbejdssøgende	3.440	3.660	3.669
- Ikke fastboende	61	64	64
- I beskæftigelse samme måned	861	941	880
Ledige	2.518	2.655	2.725

3.2 Kilder

Den primære kilde til ledighedsstatistikken er – i lighed med opgørelserne over registrerede arbejdssøgende – de månedlige lokale registreringer af borgere, der har henvendt sig til et kommunalt arbejdsmarkedskontor som arbejdssøgende. Langt hovedparten henvendelserne er registreret i det fælleskommunale administrationssystem Winformatik. Hver måned modtager Grønlands Statistik fra hver kommune et Winformatik-udtræk med alle henvendelser, der er registreret elektronisk.

Henvendelser fra arbejdssøgende i adskillige bygder bliver imidlertid ikke løbende registreret i Winformatik. Data fra disse lokaliteter indhentes Grønlands Statistik løbende ved direkte henvendelse til de pågældende bygdekontorer, og disse data indgår i både opgørelser over registrerede arbejdssøgende og i ledighedsstatistikken.

ILO's retningslinjer foreskriver, at såfremt en person i referenceperioden er opgjort som beskæftiget, kan vedkommende ikke betragtes som ledig. Derfor

er Grønlands Statistiks beskæftigelsesregister blevet anvendt til at frasortere arbejdssøgende, der i samme måned har været i beskæftigelse. Beskæftigelsesregistret bruges endvidere til opgørelsen af arbejdsstyrken, der er defineret som gruppen af personer, der enten er i beskæftigelse eller er ledige. Beskæftigelsesregistret, der blandt andet er dannet ud fra selvangivelsesoplysninger, er den kilde til ledighedsstatistikken, der typisk bliver senest tilgængelig. Dette er den primære årsag til den relativt sene udgivelse af ledighedsstatistikken.

Både arbejdsstyrke- og ledighedsstatistikken afgrænses til at dække den fastboende befolkning mellem 18 og 64 år, og dette gøres med udgangspunkt i Grønlands Statistiks befolkningsregister. Registret anvendes endvidere til at knytte demografiske oplysninger – såsom bopæl og køn – til såvel ledigheden som arbejdsstyrken.

Statistikkenes uddannelsesoplysninger stammer fra Grønlands Statistiks register over højest fuldførte uddannelser (HFU), der er opgjort ultimo tællingsåret. Inddelingen i uddannelsesgrupper er foretaget med udgangspunkt i ISCED11-uddannelsesnomenklatur, der dog er omstruktureret – eller komprimeret – ned til fem uddannelsesniveauer med *Folkeskole* som det laveste niveau og *Videregående uddannelse* som det højeste. Der er endvidere foretaget en underopdeling af gruppen *Erhvervsuddannelser* ud på syv undervisningssektorer. Eksempler på konkrete uddannelser inden for de enkelte uddannelsesgrupper kan findes i en pdf-fil på Grønlands Statistiks hjemmeside www.stat.gl under arbejdsmarked. For yderligere information omkring uddannelsesopgørelserne henvises til metodebeskrivelsen i seneste publikation af befolkningens uddannelsesprofil.

3.3 Metode

Det overordnede udgangspunkt for valg af opgørelsesmetoder er de retningslinjer og definitioner på området, som er beskrevet af ILO's statistiske kontor. Metoderne er således tilnærmet de internationale standarder på området i det omfang, det er muligt med de tilgængelige data.

3.3.1 ILO's ledighedsdefinition

ILO-definitionen af ledighed bygger på tre kriterier, som alle skal være opfyldt samtidig. Ifølge definitionen er en person ledig i referenceperioden, såfremt:

1. Personen ikke er i beskæftigelse,
2. aktivt søger arbejde og
3. umiddelbart er klar til at begynde på arbejde.

Referenceperiodens længde er ikke klart defineret, men der anbefales en relativ kort – eksempelvis en dag eller en uge. ILO anbefaler endvidere, at der defineres en minimumsalder for arbejdsstyrken – som ledigheden er en delmængde af – ud fra de særlige forhold, der er gældende i det pågældende land. Derimod anbefales der ikke en øvre aldersgrænse.

3.3.2 Grønlands Statistiks ledighedsdefinition

Datagrundlaget i den grønlandske ledighedsstatistik er registreringer af borgere, der har henvendt sig til et arbejdsmarkedskontor som arbejdssøgende. Som det fremgår af ovenstående, er det at være arbejdssøgende (2. kriterium) dog ikke tilstrækkeligt i sig selv til at kunne betragtes som ledig efter ILO-definitionen. Endvidere er den korteste referenceperiode, de anvendte data giver mulighed for, på én måned, hvilket er betydeligt længere end ILO's anbefalinger. Med de tilgængelige data og ønsket som i videst mulig omfang at opfylde ILO's anbefalinger har Grønlands Statistik valgt følgende kriterier for at blive betragtet som ledig i en måned:

1. Man er registreret som arbejdssøgende ved et arbejdsmarkedskontor og
2. ikke er registret som beskæftiget i beskæftigelsesregistret i samme måned.

Som en del af datavalideringen og for at sikre en homogen analysepopulation, hvor demografiske og geografiske profiler er kendte, afgrænses ledigheds- og arbejdsstyrkestatistikken til den fastboende befolkning. Denne er defineret som alle personer, der havde bopæl i landet både primo og ultimo opgørelsesåret.

Endvidere afgrænses de to statistikker til personer i alderen 18-64 år. Dette grundet at arbejdssøgende under 18 år og over 64 år kun i sjældne tilfælde lader sig registrere ved det lokale arbejdsmarkedskontor. Et forhold der givetvis skyldes, at personer i disse aldersgrupper ikke er berettiget til indkomsterstøttede ydelser, der er betinget af, at man lader sig registrere som arbejdssøgende. Statistikens primære kilde dækker således ikke i tilstrækkelig grad ledige udenfor alderen 18-64 år, hvorfor opgørelser for disse aldersgrupper er behæftet med stor usikkerhed og derfor udelades.

3.3.3 Definition af arbejdsstyrken

ILO definerer arbejdsstyrken til at være den del af befolkningen, der enten er i beskæftigelse eller er ledige. Grønlands Statistik definerer arbejdsstyrken i en givet måned som den del af den fastboende befolkning, der enten er registreret som beskæftiget i beskæftigelsesregistret eller registreret som ledig i ledighedsregistret. I lighed med ledighedsstatistikken afgrænses arbejdsstyrken til alene at dække over den fastboende befolkning i alderen 18-64 år.

3.3.4 Demografi

Både ledighedsregistret og arbejdsstyrkeregistret indeholder foruden de relevante arbejdsmarkedsoplysninger også demografiske oplysninger for de enkelte personer. Det drejer sig eksempelvis om alder, køn og bosted, hvor oplysningerne stammer fra Grønlands Statistiks befolkningsregister opgjort ultimo opgørelsesåret. Både ledighed og arbejdsstyrke er således registret på den lokalitet, hvor personen boede i slutningen af opgørelsesåret, hvilket ikke nødvendigvis er samme lokalitet, hvor vedkommende er blevet registreret som arbejdssøgende eller har været i beskæftigelse.

3.4 Fejlkilder

Opgørelserne i ledighedsstatistikken rummer en række mulige fejlkilder, der ligger i afvigelserne fra ILO-definitionen eller hidrører de anvendte data. De væsentligste fejlkilder præsenteres i det følgende.

Der er personer, der registreres som arbejdssøgende, selvom de ikke aktivt søger arbejde, og som følgelig ikke står til rådighed for arbejdsmarkedet. Det drejer sig blandt andet om personer, der deltager i kursusforløb for at blive opkvalificeret. Det er endvidere kendt, at personer, der ikke vurderes klar til at påtage sig arbejde, også bliver registreret. Dette forhold skønnes at være den i ledighedsstatistikken væsentligste afvigelse fra ILO's ledighedsdefinition.

Der findes givetvis personer, der er ledige ud fra ILO-definitionen, der af den ene eller anden grund ikke lader sig registrere på arbejdsmarkedskontoret. Det drejer sig formentlig primært om personer, der ikke er berettiget til indkomsterstøttede ydelser, der er betinget af, at man lader sig registrere som arbejdssøgende.

Der synes ikke at være en ensartet praksis på arbejdsmarkedskontorerne for, hvornår en person registreres. Forskelle i ledighedstallene mellem de enkelte lokaliteter kan således være udtryk for forskelle i registreringspraksis mellem de enkelte arbejdsmarkedskontorer.

Registreringspraksis på det enkelte arbejdsmarkedskontor kan desuden være ændret over tid. Dette kan eksempelvis skyldes en kommunal standardisering

af registreringspraksis eller medarbejderudskiftning på arbejdsmarkeds-kontorene.

Registreringerne af arbejdssøgende er manuelt indtastet, så data kan bearbejdes elektronisk. Dette er en mulig fejlkilde, der dog skønnes at være minimal.

Fejlkilder i de anvendte registre – beskæftigelsesregistret, befolkningsregistret og uddannelsesregistret – føres med over i såvel ledighedsregistret som arbejdsstyrkeregistret, ligesom fejlkilder i ledighedsregistret også føres med over i arbejdsstyrkeregistret.

ILO anbefaler, at opgørelsesperioden er kort – eksempelvis én dag eller én uge. En opgørelsesperiode på én måned må derfor betragtes som relativ lang i forhold til ILO-anbefalingerne. Dette sammen med ledighedskriteriet om, at en ledig ikke må have været i beskæftigelse i referenceperioden, betyder, at ledigheden formentlig undervurderes en anelse i forhold til international opgørelsespraksis.

Signatur forklaring:

- ... Oplysninger foreligger ikke
- .. Oplysninger for usikre til at angives eller diskretionshensyn
- . Tal kan efter sagens natur ikke forekomme
- 0 Mindre end halvdelen af den anvendte enhed
- Nul
- * Foreløbigt eller anslået tal

Eventuel henvendelse

Søren W. Børgesen

E-mail: swbo@stat.gl

Arbejdsmarked

Grønlands Statistik
Postboks 1025 · 3900 Nuuk
Tlf.: +299 34 57 70 · Fax: +299 34 57 90
www.stat.gl · e-mail: stat@stat.gl

