

Ledighed og arbejdsstyrke 2012

1. Om statistikken

I 2012 foretog Grønland Statistik en omfattende revision af ledighedsstatistikken, hvor opgørelsesmetoderne er blevet tilnærmet de standarder, som anbefales af det statistiske kontor i FN's arbejdsorganisation ILO. En tilsvarende revision er blevet foretaget af beskæftigelsesstatistikken, således at der nu foreligger en sammenhængende arbejdsmarkedsstatistik med udgangspunkt i internationale standarder. Beskæftigelsesstatistikken og ledighedsstatistikken danner endvidere grundlag for opgørelser af arbejdsstyrken, og disse opgørelser præsenteres i forlængelse af ledighedsstatistikken i nærværende publikation.

Ledighedsstatistikken må ikke forveksles med opgørelserne over registrerede arbejdssøgende, som Grønlands Statistik udgiver månedlig ca. 14 dage efter afslutningen på en måned. Opgørelserne over registrerede arbejdssøgende kan dog bruges som indikator for den aktuelle udvikling af ledigheden, men opgørelserne er ikke i samme grad som ledighedsstatistikken valideret og tilpasset internationale standarder.

Tablet 1.1 Ledige og registrerede arbejdssøgende (18-64 årige) 2012

	Antal personer i gennemsnit pr. måned
Registrerede arbejdssøgende	3.660
-Ikke fastboende	65
-I beskæftigelse samme måned	940
Ledige	2.655

1.1 Kilder

Den primære kilde til ledighedsstatistikken er – i lighed med opgørelserne over registrerede arbejdssøgende – de månedlige lokale registreringer af borgere, der har henvendt sig til et arbejdsmarkedskontor som arbejdssøgende. Langt hovedparten henvendelserne er registreret i det fælleskommunale administrationssystem Winformatik. Hver måned modtager Grønlands Statistik fra hver kommune et Winformatik-udtræk med alle henvendelser, der er registreret elektronisk.

Henvendelser fra arbejdssøgende i adskillige bygder bliver imidlertid ikke løbende registreret i Winformatik. Data fra disse lokaliteter indhentes Grønlands Statistik løbende ved direkte henvendelse til de pågældende bygdekontorer, og disse data indgår i både opgørelser over registrerede arbejdssøgende og ledighedsstatistikken.

ILO's retningslinjer foreskriver, at såfremt en person i referenceperioden er opgjort som beskæftiget, kan vedkommende ikke betragtes som ledig. Derfor er Grønlands Statistiks beskæftigelsesregister blevet anvendt til at frasortere arbejdssøgende, der i samme måned har været i beskæftigelse. Beskæftigelsesregistret er endvidere blevet brugt til opgørelsen af arbejdsstyrken, der er defineret som gruppen af personer, der enten er i beskæftigelse eller er ledige. Beskæftigelsesregistret, der blandt andet er dannet ud fra selvangivelsesoplysninger, er den kilde til ledighedsstatistikken, der typisk sidst bliver tilgængelig, og det er således den primære årsag til den relativt sene udgivelse af ledighedsstatistikken.

Både arbejdsstyrke- og ledighedsstatistikken afgrænses til at dække den fastboende befolkning mellem 18 og 64 år, og dette gøres med udgangspunkt i Grønlands Statistiks befolkningsregister. Registret anvendes endvidere til at knytte demografiske oplysninger – såsom bopæl og køn – til såvel ledigheden som arbejdsstyrken.

1.2 Metode

Det overordnede udgangspunkt for valg af opgørelsesmetoder er de retningslinjer og definitioner på området, som er beskrevet af ILO's statistiske kontor. Metoderne er således tilnærmet de internationale standarder på området i det omfang, det er muligt med de tilgængelige data.

1.2.1 ILO's ledighedsdefinition

ILO-definitionen af ledighed bygger på tre kriterier, som alle skal være opfyldt samtidig. Ifølge definitionen er en person ledig i referenceperioden, såfremt:

1. Personen ikke er i beskæftigelse,
2. aktivt søger arbejde og
3. umiddelbart er klar til at begynde på arbejde.

Referenceperiodens længde er ikke klart defineret, men der anbefales en relativ kort – eksempelvis en dag eller en uge. ILO anbefaler endvidere, at der defineres en minimumsalder for arbejdsstyrken – som ledigheden er en delmængde af – ud fra de særlige forhold, der er gældende i det pågældende land. Derimod anbefales der ikke en øvre aldersgrænse.

1.2.2 Grønlands Statistiks ledighedsdefinition

Datagrundlaget i den grønlandske ledighedsstatistik er registreringer af borgere, der har henvendt sig til et arbejdsmarkedskontor som arbejdssøgende. Som det fremgår af ovenstående, er det at være arbejdssøgende (2. kriterium) dog ikke tilstrækkeligt i sig selv til at kunne betragtes som ledig efter ILO-definitionen. Endvidere er den korteste referenceperiode, de anvendte data giver mulighed for, på én måned, hvilket er betydeligt længere end ILO's anbefalinger. Med de tilgængelige data og ønsket som i videst mulig omfang at opfylde ILO's anbefalinger har Grønlands Statistik valgt følgende kriterier for at blive betragtet som ledig i en måned:

1. Man er registreret som arbejdssøgende ved et arbejdsmarkedskontor og
2. ikke er registret som beskæftiget i beskæftigelsesregistret i samme måned.

Som en del af datavalideringen og for at sikre en homogen analysepopulation, hvor demografiske og geografiske profiler er kendte, afgrænses ledighedsstatistikken og arbejdsstyrken til den fastboende befolkning. Denne er defineret som alle personer, der havde bopæl i landet både primo og ultimo opgørelsesåret.

Endvidere afgrænses de to statistikker til personer i alderen 18-64 år. Dette grundet at arbejdssøgende under 18 år og over 64 år kun i sjældne tilfælde lader sig registre ved det lokale arbejdsmarkedskontor. Dette skyldes formentligt, at personer i disse aldersgrupper ikke er berettiget til indkomsterstøttende ydelser, der er betinget af, at man lader sig registrere som arbejdssøgende. Statistikens primære kilde dækker således ikke i tilstrækkelig grad ledige udenfor alderen 18-64 år, hvorfor opgørelser for disse aldersgrupper er behæftet med stor usikkerhed og derfor udelades.

1.2.3 Definition af arbejdsstyrken

ILO definerer arbejdsstyrken til at være den del af befolkningen, der enten er i beskæftigelse eller er ledige. Grønlands Statistik definerer arbejdsstyrken i en givet måned som den del af den fastboende befolkning, der enten er registreret som beskæftiget i beskæftigelsesregistret eller som ledig i ledighedsregistret. I lighed med ledighedsstatistikken afgrænses arbejdsstyrken til alene at dække over den fastboende befolkning i alderen 18-64 år.

1.2.4 Demografi

Både ledighedsregistret og arbejdsstyrkeregistret indeholder foruden de relevante arbejdsmarkedsoplysninger også demografiske oplysninger for de enkelte personer. Det drejer sig eksempelvis om alder, køn og bosted, hvor oplysningerne stammer fra Grønlands Statistiks befolkningsregister opgjort ultimo opgørelsesåret. Både ledighed og arbejdsstyrke er således registret på det sted, personen bor i slutningen af opgørelsesåret, hvilket ikke nødvendigvis er samme lokalitet, vedkommende er blevet registreret som arbejdssøgende eller har været i beskæftigelse.

1.3 Fejkilder

Opgørelserne i ledighedsstatistikken rummer en række mulige fejkilder, der ligger i afvigelserne fra ILO-definitionen eller hidrører de anvendte data. De væsentligste fejkilder præsenteres i det følgende.

Der er personer, der registreres som arbejdssøgende, selvom de ikke aktivt søger arbejde, og som følgelig ikke står til rådighed for arbejdsmarkedet. Det drejer sig blandt andet om personer, der deltager i kursusforløb for at blive opkvalificeret. Det er endvidere kendt, at personer, der ikke vurderes klar til at påtage sig arbejde, også bliver registreret. Dette forhold skønnes at være den væsentligste fejkilde i ledighedsstatistikken.

Der findes givetvis personer, der er ledige ud fra ILO-definitionen, der af den ene eller anden grund ikke lader sig registrere på arbejdsmarkedskontoret. Det drejer sig formentlig primært om personer, der ikke er berettiget til indkomsterstøttede ydelser, der er betinget af, at man lader sig registrere som arbejdssøgende.

Der synes ikke at være en ensartet praksis på arbejdsmarkedskontorerne for, hvornår en person registreres. Forskelle i ledighedstallene mellem de enkelte lokaliteter kan således være udtryk for forskelle i registreringspraksis mellem de enkelte arbejdsmarkedskontorer.

Registreringspraksis på det enkelte arbejdsmarkedskontor kan desuden være ændret i løbet af tiden. Dette kan eksempelvis skyldes en kommunal standardisering af registreringspraksis eller medarbejderudskiftning på arbejdsmarkedskontorerne.

Registreringerne af arbejdssøgende er manuelt indtastet, så data kan bearbejdes elektronisk. Dette er en mulig fejlkilde, der dog skønnes at være minimal.

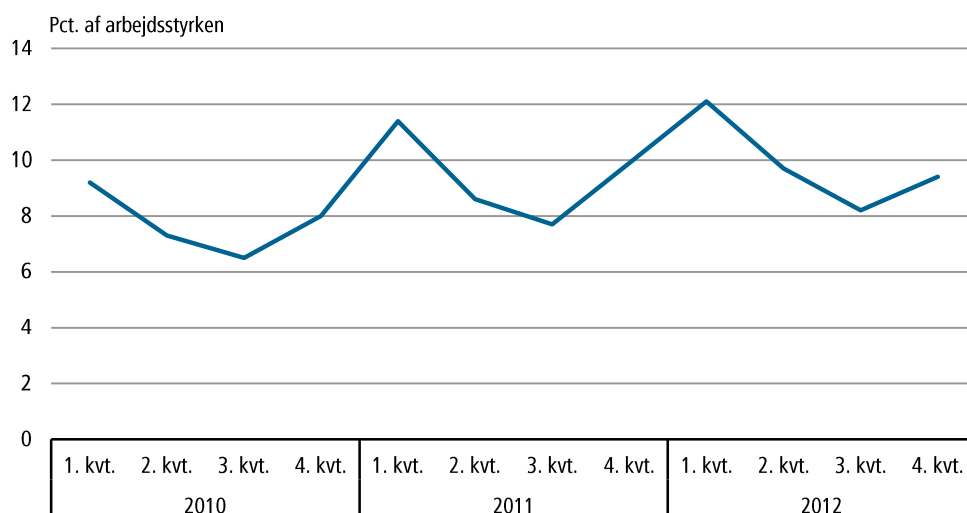
Fejlkilder i beskæftigelsesregistret og befolkningsregistret føres med over i både ledighedsregistret og arbejdsstyrkeregistret, ligesom fejlkilder i ledighedsregistret også føres med over i arbejdsstyrkeregistret.

ILO anbefaler, at opgørelsesperioden er kort – eksempelvis én dag eller én uge. En opgørelsesperiode på én måned må derfor betragtes som relativ lang i forhold til ILO-anbefalingerne. Dette sammen med ledighedskriteriet om, at en ledig ikke må have været i beskæftigelse i referenceperioden, betyder, at ledigheden formentlig undervurderes en anelse i forhold til international opgørelsespraksis..

2. Ledigheden

I dette kapitel præsenteres nogle af de væsentligste ledighedsopgørelser dannet ud fra Grønlands Statistiks ledighedsregister. Alle figurer og tabeller er dannet ud fra udtræk i Grønlands Statistikbank (<http://bank.stat.gl>), hvor der findes tre matricer på ledighedsområdet (ligger under "Arbejdsmarked") med mulighed for detaljerede udtræk.

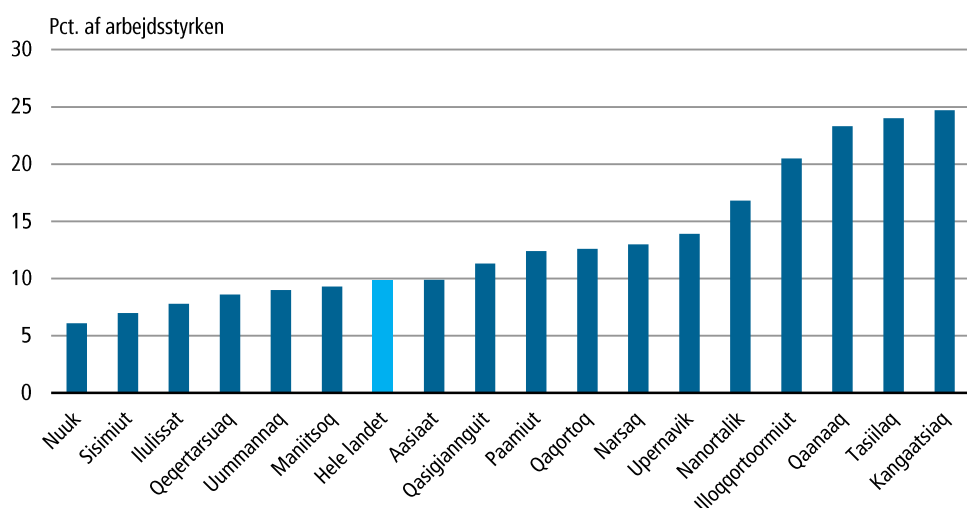
Figur 2.1 Ledighedsprocent i gennemsnit pr. måned 2010-2012



Kilde: Statistikbanken. <http://bank.stat.gl/ARDLED4>.

Som det fremgår af Figur 2.1 er ledigheden præget af store sæsonudsving. Således er ledigheden højest i vinterhalvåret – toppende i 1. kvartal – mens den er lavest i sommerhalvåret. Sæsonudsvingene har i perioden 2010-2012 ligget på op mod fire procentpoint mellem 1. kvartal og 3. kvartal samme år.

Figur 2.2 Ledighedsprocent i gennemsnit pr. måned i distrikterne 2012



Kilde: Statistikbanken. <http://bank.stat.gl/ARDLED4>.

Det ses af Figur 2.2 og Tabel 2.1, at der er markante forskelle i ledigheden mellem distrikterne. Ledigheden var således i 2012 lavest i de største distrikter – målt på indbyggertal. Den laveste ledighedsprocent havde Nuuk distrikt med 6,1 pct. efterfulgt af Sisimiut og Ilulissat distrikter med hhv. 7,0 og 7,8 pct. I den anden ende finder man de to østgrønlandske distrikter samt

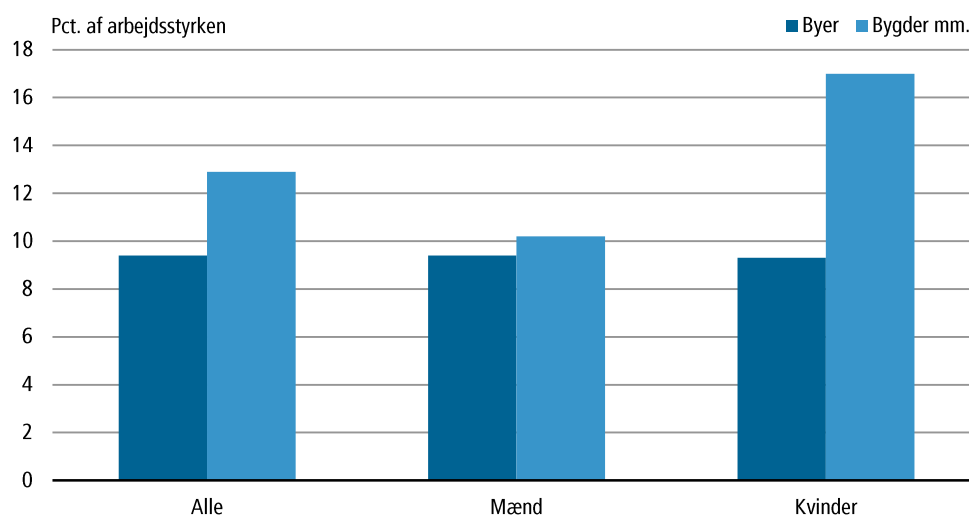
Qaanaaq og Kangaatsiaq distrikter, hvor de ledige udgjorde over 20 pct. af arbejdsstyrken i 2012. Nanortalik distrikt var ligeledes ramt af en relativ høj ledighed på 16,8 pct. i 2012, hvilket dog er lavere end i 2010 og 2011, hvor ledigheden i distriktet var på godt 20 pct.

Tabel 2.1 Ledighed fordelt på distrikter 2010-2012

	Antal ledige i gennemsnit pr. måned			Pct. af arbejdsstyrken		
	2010	2011	2012	2010	2011	2012
Hele landet	2.056	2.518	2.655	7,8	9,4	9,8
Nanortalik	173	163	128	20,7	20,1	16,8
Qaqortoq	179	191	201	11,2	11,8	12,6
Narsaq	123	112	104	14,5	13,3	13,0
Paamiut	100	105	90	13,1	14,3	12,4
Nuuk	379	458	537	4,5	5,3	6,1
Maniitsoq	142	130	146	9,0	8,3	9,3
Sisimiut	140	234	218	4,5	7,6	7,0
Kangaatsiaq	103	121	125	20,1	23,7	24,7
Aasiaat	125	147	147	8,5	9,8	9,9
Qasigiannuit	43	42	70	6,8	6,7	11,3
Ilulissat	140	159	185	5,9	6,7	7,8
Qeqertarsuaq	31	34	32	8,0	8,9	8,6
Uummannaq	70	87	101	6,4	8,0	9,0
Upernavik	99	198	171	8,6	16,1	13,9
Qaanaaq	36	76	76	12,1	23,7	23,3
Tasiilaq	136	220	286	13,3	19,7	24,0
Illoqqortoormiut	38	42	38	19,4	22,6	20,5

Kilde: Statistikbanken. <http://bank.stat.gl/ARDLED3> og <http://bank.stat.gl/ARDLED4>.

Figur 2.3 Ledighed i gennemsnit pr. måned fordelt på køn og bosted 2012



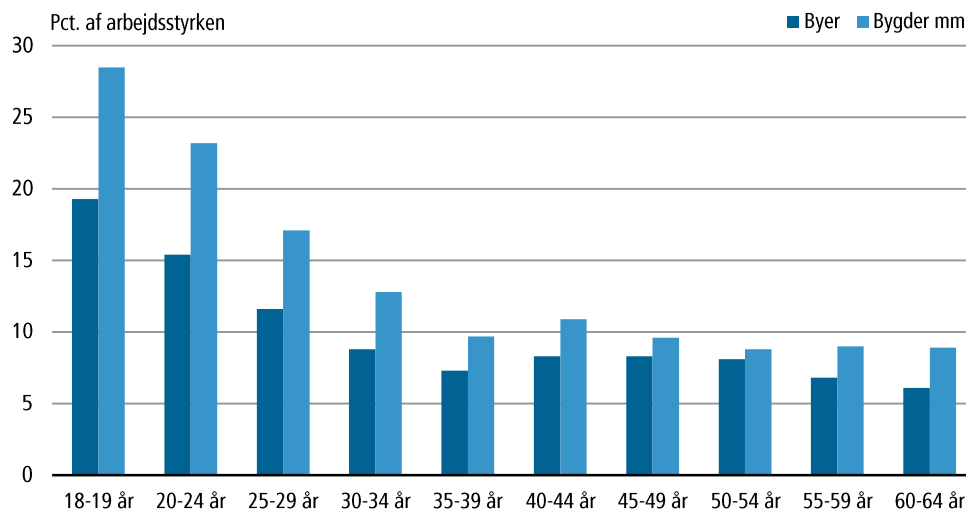
Kilde: Statistikbanken. <http://bank.stat.gl/ARDLED4>.

Det fremgår tydeligt af Figur 2.3, at kvinder bosat i bygderne er ramt af ledighed i markant højere grad end mændene, hvis ledighedsprocent ligger på næsten samme niveau som i byerne.

Det ses af Figur 2.4, at ledigheden i bygderne er højere end i byerne inden for alle aldersgrupper. De klart største forskelle findes dog blandt de yngste

aldersgrupper, og de unge i bygderne er således i særlig høj grad ramt af ledighed.

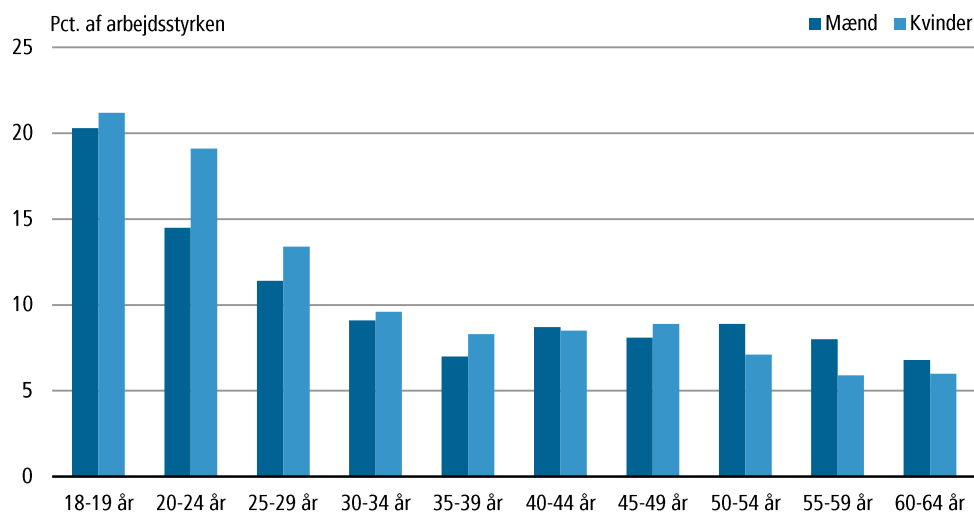
Figur 2.4 Ledighed i gennemsnit pr. måned fordelt på alder og bosted 2012



Kilde: Statistikbanken. <http://bank.stat.gl/ARDLED4>.

Også kønnene imellem er der visse aldersbetingede forskelle i ledigheden – dog ikke i samme grad som mellem byer og bygder. Således er ledigheden blandt kvinder i de yngste aldersgrupper – i særdeleshed for de 20-24-årige – højere end blandt de jævnaldrende mænd. Omvendt ser det ud i de ældste aldersgrupper, hvor ledighedsprocenten blandt mændene er højere end blandt kvinderne.

Figur 2.5 Ledighed i gennemsnit pr. måned fordelt på alder og køn 2012



Kilde: Statistikbanken. <http://bank.stat.gl/ARDLED4>.

Tabel 2.2 viser, at 7.804 personer var ramt af ledighed i mindst én måned i løbet af 2012, hvilket er knap tre gange så mange personer i forhold til den gennemsnitlige månedlige ledighed. Det fremgår endvidere af tabellen, at over halvdelen af de ledighedsramte i 2012 dog kun var ramt af ledighed i højst 3 måneder, mens under 10 pct. af de ledighedsramte var ramt af ledighed i 10-12 måneder.

Tabel 2.2 Personer fordelt på antal måneder i ledighed, køn og bosted 2012

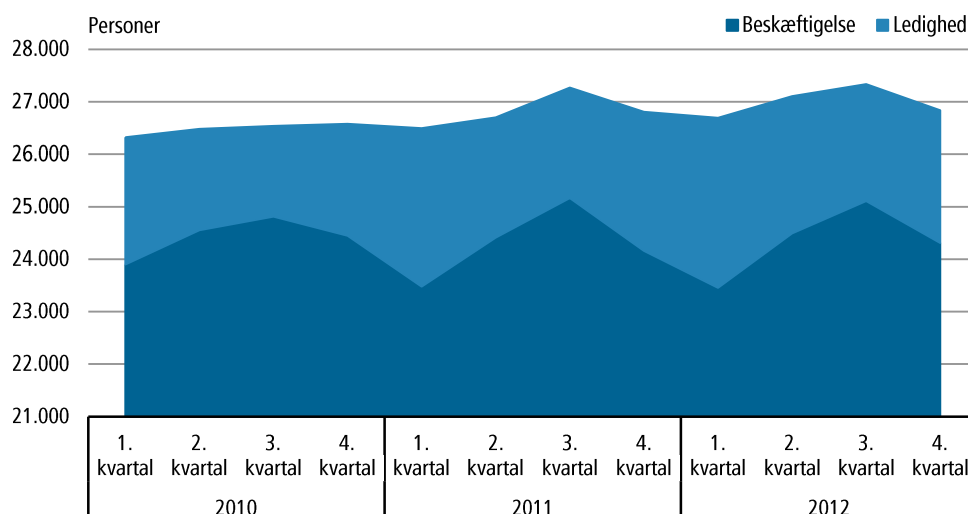
	Antal måneder i ledighed				
	Mindst en måned	1-3 måneder	4-6 måneder	7-9 måneder	10-12 måneder
	Byer og bygder				
Alle	7.804	4.316	1.805	968	715
Mænd	4.230	2.371	964	509	386
Kvinder	3.574	1.945	841	459	329
	Byer				
Alle	6.341	3.439	1.505	798	599
Mænd	3.480	1.892	826	430	332
Kvinder	2.861	1.547	679	368	267
	Bygder mm.				
Alle	1.463	877	300	170	116
Mænd	750	479	138	79	54
Kvinder	713	398	162	91	62

Kilde: Statistikbanken. <http://bank.stat.gl/ARDLED5>.

3. Arbejdsstyrken

I dette kapitel præsenteres nogle af de væsentligste opgørelser over arbejdsstyrken dannet ud fra Grønlands Statistiks arbejdsstyrkeregister. I lighed med foregående kapitel er alle figurer og tabeller er dannet ud fra udtræk i Grønlands Statistikbank (<http://bank.stat.gl>).

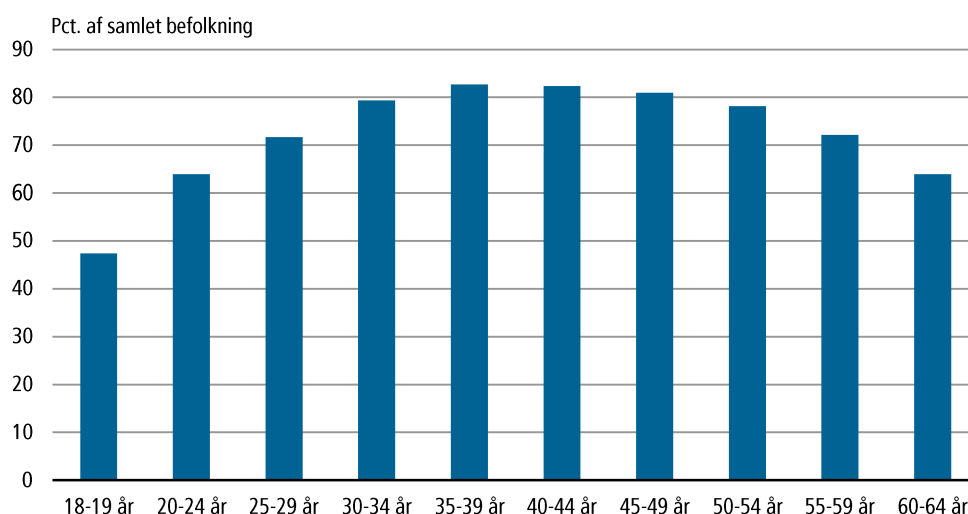
Figur 3.1 Arbejdsstyrken (18-64-årige) 2010-2012



Kilde: Statistikbanken. <http://bank.stat.gl/ARDSTK1>.

Arbejdsstyrken er defineret til at være alle fastboende personer i alderen 18-64 år, der enten er i beskæftigelse eller er i ledighed. Figur 3.1 viser, hvordan arbejdsstyrken er bygget op af disse to komponenter i perioden 2010-2012. Det kan bemærkes, at arbejdsstyrken – i modsætning til både beskæftigelse og ledighed – er relativt stabil hen over året og derved ikke præget af sæsonudsving. For at undgå mistolkninger af figuren bør det bemærkes, at 2. akse på figuren starter ved 21.000 personer, og at arealerne af de farvede områder følgelig ikke er et udtryk for forholdet mellem beskæftigelse og ledighed.

Figur 3.2 Arbejdsstyrkens relative størrelse fordelt på alder 2012



Kilde: Statistikbanken. <http://bank.stat.gl/ARDSTK1>.

I 2012 udgjorde arbejdsstyrken ca. 74 pct. af den samlede fastboende befolkning i alderen 18-64 år. Som det fremgår af Figur 3.2, er arbejdsstyrken relativ

lille blandt de yngste, hvorefter den er voksende med alderen op til omkring 35-års alderen. Omkring 50-års alderen aftager arbejdsstyrkens størrelse så igen frem til pensionsalderen på 65 år, der er den øvre aldersgrænse i analysepopulationen.

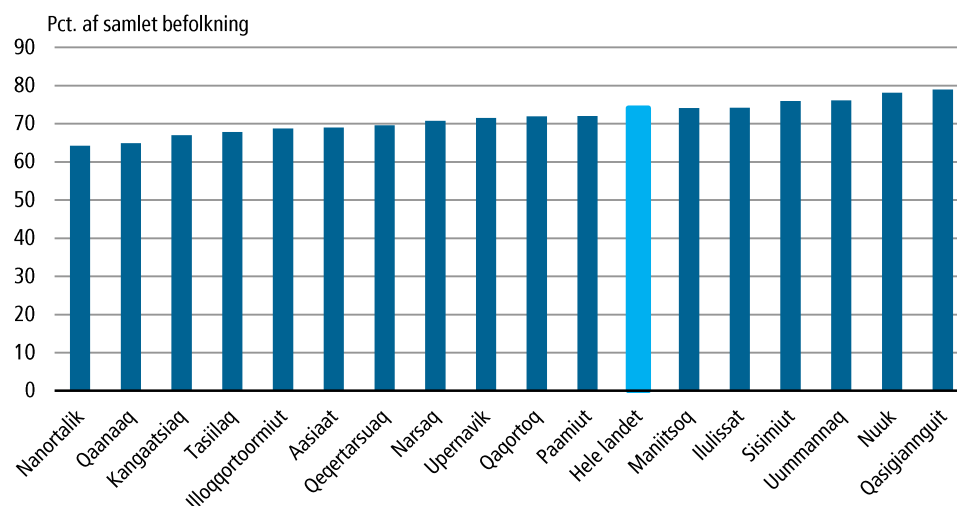
Tabel 3.1 Arbejdsstyrken (18-64-årige) i gennemsnit pr. måned fordelt på distrikter 2012

	Arbejdsstyrken			Personer uden for arbejdsstyrken	Samlet fastboende befolkning
	Arbejdsstyrken i alt	Personer i beskæftigelse	Personer i ledighed		
Hele landet	26.994	24.339	2.655	9.438	36.432
Nanortalik	763	635	128	425	1.188
Qaqortoq	1.600	1.399	201	623	2.223
Narsaq	803	699	104	332	1.135
Paamiut	725	635	90	282	1.007
Nuuk	8.863	8.326	537	2.479	11.342
Maniitsoq	1.576	1.430	146	549	2.125
Sisimiut	3.103	2.885	218	984	4.087
Kangaatsiaq	506	381	125	249	755
Aasiaat	1.486	1.339	147	667	2.153
Qasigiannuit	617	547	70	164	781
Ilulissat	2.364	2.179	185	821	3.185
Qeqertarsuaq	371	339	32	162	533
Uummannaq	1.119	1.018	101	351	1.470
Upernavik	1.230	1.059	171	490	1.720
Qaanaaq	326	250	76	176	502
Tasiilaq	1.190	904	286	565	1.755
Illoqqortoormiut	185	147	38	84	269

Kilde: Statistikbanken. <http://bank.stat.gl/ARDSTK1>.

Tabel 3.1 viser arbejdsstyrkens størrelse i distrikterne, og hvordan den er opdelt i beskæftigelse og ledighed. Tabellen viser endvidere, hvor mange fastboende 18-64-årige, der er uden for arbejdsstyrken i gennemsnit pr. måned.

Figur 3.3 Arbejdsstyrkens relative størrelse (18-64 år) fordelt på distrikter 2012



Kilde: Statistikbanken. <http://bank.stat.gl/ARDSTK1>.

I Figur 3.3 sættes arbejdsstyrkens størrelse i forhold til den samlede fastboende befolkning i alderen 18-64. Det fremgår af figuren, at Qasigiannguik distrikt havde den relativt største arbejdsstyrke i 2012 med en andel på 79 pct. efterfulgt af Nuuk distrikt på 78 pct. I den anden ende finder man Nanortalik og Qaanaaq distrikter, hvor arbejdsstyrken udgjorde henholdsvis 64 pct. og 65 pct. af den fastboende befolkning mellem 18 og 64 år.

Signatur forklaring:

- ... Oplysninger foreligger ikke
- .. Oplysninger for usikre til at angives eller diskretionshensyn
- . Tal kan efter sagens natur ikke forekomme
- 0 Mindre end halvdelen af den anvendte enhed
- Nul
- * Foreløbigt eller anslået tal

Eventuel henvendelse

Søren W. Børgesen

E-mail: swbo@stat.gl

Arbejdsmarked

Grønlands Statistik
Postboks 1025 · 3900 Nuuk
Tlf.: +299 34 57 70 · Fax: +299 34 57 90
www.stat.gl · e-mail: stat@stat.gl

