

### Flere ledige i byerne

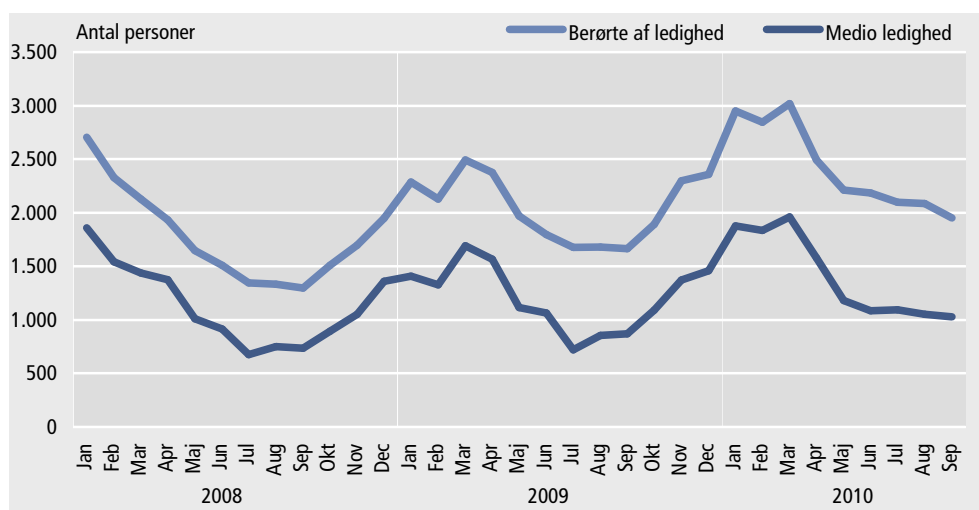
*Flere personer der er berørt af ledighed...*

Antallet af berørte af ledighed i byerne var i gennemsnit pr. måned på 2.426 personer i de første 9 måneder af 2010 mod 2.008 personer i samme periode året før. Det er en stigning på 419 personer.

*... og medio ledighed*

I de første 9 måneder af 2010 var 1.409 personer i gennemsnit pr. måned medio ledige i byerne mod 1.179 personer i samme periode i 2009. Antallet af medio ledige er dermed steget med 230 personer.

Figur 1. **Udviklingen i antallet af medio ledige og berørte af ledighed i byerne i 1. -3. kv. 2008-2010**



Anm.: Figuren indeholder kun personer mellem 15 og 62 år i 2008, mellem 15 og 63 år i 2009 og mellem 15 og 64 år i 2010. Figuren omfatter kun personer født i Grønland og bosiddende i byerne, ekskl. Ivvituaat.

*Størst stigning i Nuuk i absolutte tal*

Den største stigning i absolutte tal er sket i Nuuk, hvor antallet af berørte af ledighed er steget med 155 personer i gennemsnit pr. måned. Dermed steg andelen af berørte af ledighed fra 3,9 pct. til 5,5 pct. i forhold til den potentielle arbejdsstyrke. Ledighedsprocenten i Nuuk er dog stadigvæk én af de laveste i forhold til resten af byerne i Grønland. Kommuneqarfik Sermersooq oplyser der i løbet af de første 9 måneder i 2010 har været færre aktiveringer og revalideringer i forhold til 2009.

*Statistikbanken*

Tallene vist ovenfor kan findes i Grønlands Statistiks statistikbank i hjemmesiden [www.stat.gl](http://www.stat.gl). I statistikbanken har du mulighed for at skræddersy dine egne tabeller. Der henvises derfor til pdf-filen "Brugervejledning til Statistikbanken" som findes på statistikbankens forside. Pdf-filen beskriver skridt for skridt, hvordan du kan lave dine egne udtræk af de data, som findes i statistikbanken.

I de næste sider gennemgås ledigheden i byerne mere detaljeret. Det skal understreges, at ledighedstallene omfatter alle månederne mellem januar til og med september måned.

**Tabel 1. Den potentielle arbejdsstyrke pr. 1. januar 2009 og 2010 fordelt på byer og køn**

	2009			2010			Ændringer fra 2009 til 2010 i antal			Procentvise ændringer fra 2009 til 2010		
	I alt	Mænd	Kvinder	I alt	Mænd	Kvinder	I alt	Mænd	Kvinder	I alt	Mænd	Kvinder
	Antal						Antal			Procent		
<b>I alt</b> .....	<b>28.490</b>	<b>14.622</b>	<b>13.868</b>	<b>29.208</b>	<b>14.985</b>	<b>14.223</b>	<b>718</b>	<b>363</b>	<b>355</b>	<b>2,5</b>	<b>2,5</b>	<b>2,6</b>
Nanortalik .....	894	470	424	907	480	427	13	10	3	1,5	2,1	0,7
Qaqortoq .....	2.103	1.057	1.046	2.128	1.063	1.065	25	6	19	1,2	0,6	1,8
Narsaq .....	993	515	478	1.011	526	485	18	11	7	1,8	2,1	1,5
Paamiut .....	1.054	588	466	1.021	565	456	-33	-23	-10	-3,1	-3,9	-2,1
Nuuk .....	8.550	4.226	4.324	8.809	4.328	4.481	259	102	157	3,0	2,4	3,6
Maniitsoq .....	1.738	928	810	1.783	971	812	45	43	2	2,6	4,6	0,2
Sisimiut .....	3.377	1.772	1.605	3.447	1.836	1.611	70	64	6	2,1	3,6	0,4
Kangaatsiaq .....	395	218	177	371	200	171	-24	-18	-6	-6,1	-8,3	-3,4
Aasiaat .....	1.916	996	920	1.991	1.043	948	75	47	28	3,9	4,7	3,0
Qasigiannuguit .....	737	401	336	809	436	373	72	35	37	9,8	8,7	11,0
Ilulissat .....	2.804	1.422	1.382	2.847	1.429	1.418	43	7	36	1,5	0,5	2,6
Qeqertarsuaq .....	578	303	275	577	296	281	-1	-7	6	-0,2	-2,3	2,2
Uummannaq .....	832	448	384	847	448	399	15	0	15	1,8	0,0	3,9
Upernavik .....	727	382	345	839	451	388	112	69	43	15,4	18,1	12,5
Qaanaaq .....	397	212	185	395	214	181	-2	2	-4	-0,5	0,9	-2,2
Tasiilaq .....	1.111	546	565	1.149	565	584	38	19	19	3,4	3,5	3,4
Illoqqortoormiut .....	284	138	146	277	134	143	-7	-4	-3	-2,5	-2,9	-2,1

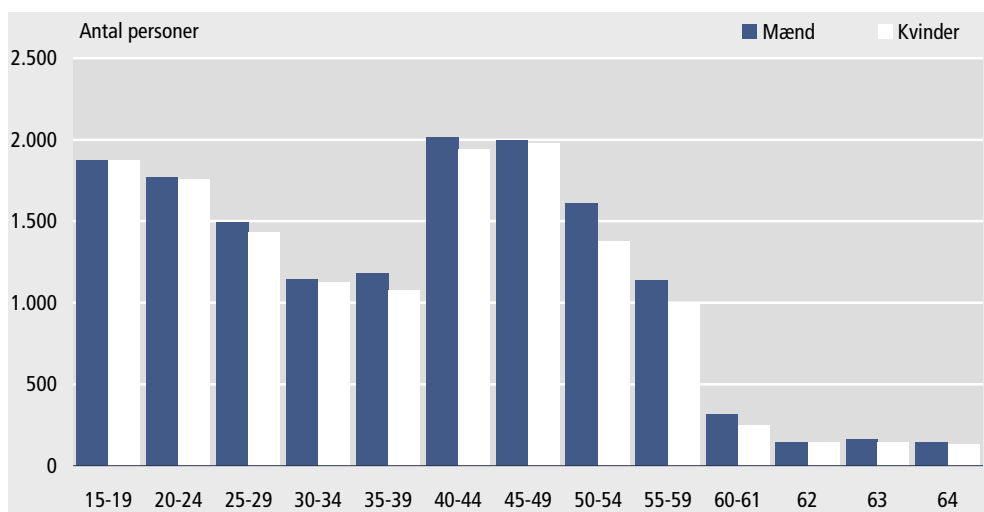
Anm.: Tabellen indeholder kun personer mellem 15 og 63 år i 2009 og mellem 15 og 64 år i 2010, født i Grønland og bosiddende i byerne, ekskl. Ivittuut.

**Tabel 2. Den potentielle arbejdsstyrke fordelt på alder, 2010**

	I alt	15-19	20-24	25-29	30-34	35-39	40-44	45-49	50-54	55-59	60-61	62	63	64
<b>I alt</b> .....	<b>29.208</b>	<b>3.748</b>	<b>3.526</b>	<b>2.928</b>	<b>2.270</b>	<b>2.254</b>	<b>3.957</b>	<b>3.974</b>	<b>2.988</b>	<b>2.131</b>	<b>565</b>	<b>284</b>	<b>309</b>	<b>274</b>
Mænd .....	14.985	1.873	1.767	1.494	1.144	1.180	2.018	1.997	1.613	1.134	317	142	164	142
Kvinder .....	14.223	1.875	1.759	1.434	1.126	1.074	1.939	1.977	1.375	997	248	142	145	132

Anm.: Tabellen indeholder kun personer mellem 15 og 64 år i 2010, født i Grønland og bosiddende i byerne, ekskl. Ivittuut.

**Figur 2. Den potentielle arbejdsstyrke fordelt på alder, 2010**



Anm.: Figuren indeholder kun personer mellem 15 og 64 år, født i Grønland og bosiddende i byerne, ekskl. Ivittuut

**Tabel 3. Antallet af medio ledige i gennemsnit pr. måned i byerne i 1.- 3. kv. 2008-2010 i antal og pct.**

	Medio ledighed i antal			Medio ledighed i procent		
	2008	2009	2010	2008	2009	2010
<b>I alt</b> .....	<b>1.143</b>	<b>1.179</b>	<b>1.409</b>	<b>4,1</b>	<b>4,1</b>	<b>4,8</b>
Nanortalik .....	79	66	95	8,8	7,4	10,5
Qaqortoq .....	105	123	158	5,2	5,9	7,4
Narsaq .....	73	109	115	7,2	11,0	11,4
Paamiut .....	36	46	40	3,5	4,4	3,9
Nuuk .....	200	148	174	2,4	1,7	2,0
Maniitsoq .....	113	117	151	6,5	6,8	8,5
Sisimiut .....	58	73	115	1,8	2,2	3,3
Kangaatsiaq .....	33	42	40	8,1	10,5	10,8
Aasiaat .....	131	104	122	7,2	5,4	6,1
Qasigiannuit .....	32	22	36	4,4	3,0	4,5
Ilulissat .....	62	127	148	2,2	4,5	5,2
Qeqertarsuaq .....	18	23	30	3,1	4,0	5,3
Uummannaq .....	40	38	42	4,8	4,6	5,0
Upernavik .....	34	49	50	4,7	6,7	5,9
Qaanaaq .....	0	15	26	0,1	3,8	6,6
Tasiilaq .....	109	56	34	10,0	5,0	3,0
Illoqqortoormiut .....	20	19	33	7,0	6,8	11,8

Anm. Tabellen indeholder kun personer mellem 15 og 63 år i 2009 og mellem 15 og 64 år i 2010, født i Grønland og bosiddende i byerne, ekskl. Ivittuut.

**Tabel 4. Antallet af berørte af ledighed i gennemsnit pr. måned i byerne i 1.- 3. kv. 2008-2010 i antal og pct.**

	Berørte af ledighed i antal			Berørte af ledighed i procent		
	2008	2009	2010	2008	2009	2010
<b>I alt</b> .....	<b>1.802</b>	<b>2.008</b>	<b>2.426</b>	<b>6,4</b>	<b>7,0</b>	<b>8,3</b>
Nanortalik .....	113	97	141	12,7	10,8	15,5
Qaqortoq .....	148	188	216	7,3	8,9	10,2
Narsaq .....	113	171	164	11,2	17,2	16,2
Paamiut .....	61	79	128	5,8	7,5	12,5
Nuuk .....	328	331	486	3,9	3,9	5,5
Maniitsoq .....	183	178	204	10,6	10,2	11,4
Sisimiut .....	97	137	180	2,9	4,1	5,2
Kangaatsiaq .....	67	66	64	16,5	16,6	17,3
Aasiaat .....	198	164	198	10,9	8,6	10,0
Qasigiannuit .....	47	42	63	6,6	5,7	7,7
Ilulissat .....	97	192	209	3,5	6,8	7,3
Qeqertarsuaq .....	28	38	52	4,7	6,6	9,0
Uummannaq .....	68	74	74	8,1	8,9	8,7
Upernavik .....	63	84	81	8,9	11,6	9,7
Qaanaaq .....	1	30	39	0,3	7,5	10,0
Tasiilaq .....	155	104	76	14,2	9,4	6,6
Illoqqortoormiut .....	34	34	51	11,6	11,9	18,6

Anm. Tabellen indeholder kun personer mellem 15 og 63 år i 2009 og mellem 15 og 64 år i 2010, født i Grønland og bosiddende i byerne, ekskl. Ivittuut.

**Tabel 5. Medio ledige i gennemsnit pr. måned fordelt på byer og køn, opgjort i antal og pct., 1.- 3. kv. 2010**

	Medio ledighed i antal			Medio ledighed i procent		
	I alt	Mænd	Kvinder	I alt	Mænd	Kvinder
<b>I alt</b> .....	<b>1.409</b>	<b>844</b>	<b>564</b>	<b>4,8</b>	<b>5,6</b>	<b>4,0</b>
Nanortalik .....	95	61	35	10,5	12,6	8,1
Qaqortoq .....	158	96	62	7,4	9,0	5,8
Narsaq .....	115	73	42	11,4	13,9	8,6
Paamiut .....	40	25	15	3,9	4,4	3,4
Nuuk .....	174	103	71	2,0	2,4	1,6
Maniitsoq .....	151	100	51	8,5	10,3	6,3
Sisimiut .....	115	64	50	3,3	3,5	3,1
Kangaatsiaq .....	40	21	19	10,8	10,6	10,9
Aasiaat .....	122	77	45	6,1	7,4	4,7
Qasigiannguit .....	36	23	13	4,5	5,3	3,4
Ilulissat .....	148	77	70	5,2	5,4	5,0
Qeqertarsuaq .....	30	20	10	5,3	6,7	3,7
Uummannaq .....	42	26	16	5,0	5,8	4,1
Upernavik .....	50	28	22	5,9	6,1	5,7
Qaanaaq .....	26	14	13	6,6	6,4	7,0
Tasiilaq .....	34	19	15	3,0	3,4	2,5
Illoqqortoormiut .....	33	18	15	11,8	13,4	10,2

Anm. Tabellen indeholder kun personer mellem 15 og 64 år i 2010, født i Grønland og bosiddende i byerne, ekskl. Ivittuut. På grund af afrunding stemmer totaler ikke nødvendigvis nøjagtigt med summen af de angivne tal.

**Tabel 6. Berørte af ledighed i gennemsnit pr. måned fordelt på byer og køn, opgjort i antal og pct., 1.- 3. kv. 2010**

	Berørte af ledighed i antal			Berørte af ledighed i procent		
	I alt	Mænd	Kvinder	I alt	Mænd	Kvinder
<b>I alt</b> .....	<b>2.426</b>	<b>1.417</b>	<b>1.009</b>	<b>8,3</b>	<b>9,5</b>	<b>7,1</b>
Nanortalik .....	141	87	54	15,5	18,1	12,6
Qaqortoq .....	216	126	90	10,2	11,9	8,5
Narsaq .....	164	101	62	16,2	19,3	12,9
Paamiut .....	128	83	44	12,5	14,7	9,7
Nuuk .....	486	284	202	5,5	6,6	4,5
Maniitsoq .....	204	127	77	11,4	13,1	9,5
Sisimiut .....	180	99	82	5,2	5,4	5,1
Kangaatsiaq .....	64	35	30	17,3	17,4	17,4
Aasiaat .....	198	117	81	10,0	11,2	8,5
Qasigiannguit .....	63	37	26	7,7	8,5	6,9
Ilulissat .....	209	110	99	7,3	7,7	7,0
Qeqertarsuaq .....	52	34	18	9,0	11,5	6,3
Uummannaq .....	74	43	30	8,7	9,7	7,6
Upernavik .....	81	45	36	9,7	10,0	9,3
Qaanaaq .....	39	20	19	10,0	9,3	10,7
Tasiilaq .....	76	42	35	6,6	7,4	5,9
Illoqqortoormiut .....	51	28	24	18,6	20,8	16,5

Anm. Tabellen indeholder kun personer mellem 15 og 64 år i 2010, født i Grønland og bosiddende i byerne, ekskl. Ivittuut. På grund af afrunding stemmer totaler ikke nødvendigvis nøjagtigt med summen af de angivne tal.

**Tabel 7. Medio ledighed i gennemsnit pr. måned fordelt på køn og alder, opgjort i antal og pct., 1.- 3. kv. 2010**

	I alt	15-19	20-24	25-29	30-34	35-39	40-44	45-49	50-54	55-59	60-61	62	63	64
Antal personer i gennemsnit pr. måned														
I alt .....	1.409	112	213	174	128	116	206	191	134	92	21	8	10	4
Mænd .....	844	65	112	95	72	69	119	123	92	63	17	6	7	3
Kvinder .....	564	47	101	79	56	47	87	68	42	28	4	2	3	1
Procent i gennemsnit pr. måned														
I alt .....	4,8	3,0	6,1	5,9	5,6	5,2	5,2	4,8	4,5	4,3	3,8	2,7	3,4	1,3
Mænd .....	5,6	3,5	6,3	6,3	6,3	5,8	5,9	6,2	5,7	5,6	5,4	4,2	4,4	2,0
Kvinder .....	4,0	2,5	5,8	5,5	5,0	4,4	4,5	3,4	3,0	2,8	1,7	1,2	2,2	0,5

Anm.: Tabellen indeholder kun personer mellem 15 og 64 år i 2010, født i Grønland og bosiddende i byerne, ekskl. Ivittuut. På grund af afrunding stemmer totaler ikke nødvendigvis nøjagtigt med summen af de angivne tal.

**Tabel 8. Berørte af ledighed i gennemsnit pr. måned fordelt på køn og alder, opgjort i antal og pct., 1.- 3. kv. 2010**

	I alt	15-19	20-24	25-29	30-34	35-39	40-44	45-49	50-54	55-59	60-61	62	63	64
Antal personer i gennemsnit pr. måned														
I alt .....	2.426	207	376	305	223	200	350	332	223	147	32	14	13	5
Mænd .....	1.417	118	197	166	124	116	196	204	148	100	26	10	9	4
Kvinder .....	1.009	89	178	139	99	84	154	128	74	47	7	4	4	1
Procent i gennemsnit pr. måned														
I alt .....	8,3	5,5	10,6	10,4	9,8	8,9	8,9	8,3	7,5	6,9	5,7	5,0	4,2	1,9
Mænd .....	9,5	6,3	11,2	11,1	10,8	9,8	9,7	10,2	9,2	8,8	8,1	6,8	5,6	3,0
Kvinder .....	7,1	4,8	10,1	9,7	8,8	7,9	8,0	6,5	5,4	4,7	2,7	3,1	2,7	0,7

Anm.: Tabellen indeholder kun personer mellem 15 og 64 år i 2010, født i Grønland og bosiddende i byerne, ekskl. Ivittuut. På grund af afrunding stemmer totaler ikke nødvendigvis nøjagtigt med summen af de angivne tal.

*Definition af anvendte ledighedsbegreber*

En person er *Berørt af ledighed*, hvis vedkommende i løbet af en måned har henvendt sig til arbejdsmarkedskontoret for at blive registreret som arbejdssøgende. Den ledige registreres som berørt af ledighed uanset om vedkommende kan anvises arbejde eller selv opnår beskæftigelse umiddelbart efter henvendelsen til arbejdsmarkedskontoret.

*Medio ledige* er et udtryk for den andel af de ledige, der har været ledige på den 15. i en given måned (opgørelsesdatoen). En person antages, at være ledig på opgørelsesdatoen, hvis personen har henvendt sig på arbejdsmarkedskontoret inden for et 14-dages interval inden opgørelsesdatoen, hvis der ikke er blevet anvist arbejde inden opgørelsesdatoen, hvis denne person henvender sig igen senest 14 dage efter den sidste henvendelse. De fleste kommuner kræver henvendelse mindst hver 14. dag og som regel hver uge, for at der kan udbetales offentlig hjælp.

*Den potentielle arbejdsstyrke* omfatter samtlige personer, født i Grønland mellem 15 og 64 år i 2010, der bor i byerne, idet der ikke findes et nøjagtigt mål for den faktiske arbejdsstyrke. Ivittuut er ikke medtaget i ledighedsstatistikken.

Aldersgrænsen for at være en del af den potentielle arbejdsstyrke er hævet i takt med forhøjelsen af aldersgrænsen for at modtage alderspension. Aldersgrænsen for at tilhøre den potentielle arbejdsstyrke er således 62 år i 2008 og 63 år i 2009.

Tallene vist ovenfor kan findes i Grønlands Statistiks statistikbank på hjemmesiden [www.stat.gl](http://www.stat.gl). I statistikbanken har du mulighed for at skræddersy dine egne tabeller.

*...som pdf-fil*

Pressemeddelelsen kan hentes som en pdf-fil fra [www.stat.gl](http://www.stat.gl), Grønlands Statistiks hjemmeside.

*Tegn et e-mail abonnement*

Vil du for fremtiden have besked om ny statistik, som offentliggøres på Grønlands Statistiks hjemmeside, kan du tilmelde dig vores elektroniske nyhedsbrev. Gå ind på [www.stat.gl](http://www.stat.gl). I menuen til venstre vælger du "Salg og Service" og derefter "Abonnementsservice" og tilmelder dig. Så får du fremover en e-mail, hver gang vi offentliggør ny statistik.

Ønskes yderligere oplysninger kan henvendelse ske til:

- Statistikkonsulent Gitte Lynge Rosing på tlf. 36 23 76 (direkte) eller e-mail: [glmi@stat.gl](mailto:glmi@stat.gl) eller
- Statistikchef Anders Blaabjerg på tlf. 36 23 72 (direkte) eller e-mail: [abla@stat.gl](mailto:abla@stat.gl)

Med venlig hilsen  
Statistikkonsulent  
Gitte Lynge Rosing