

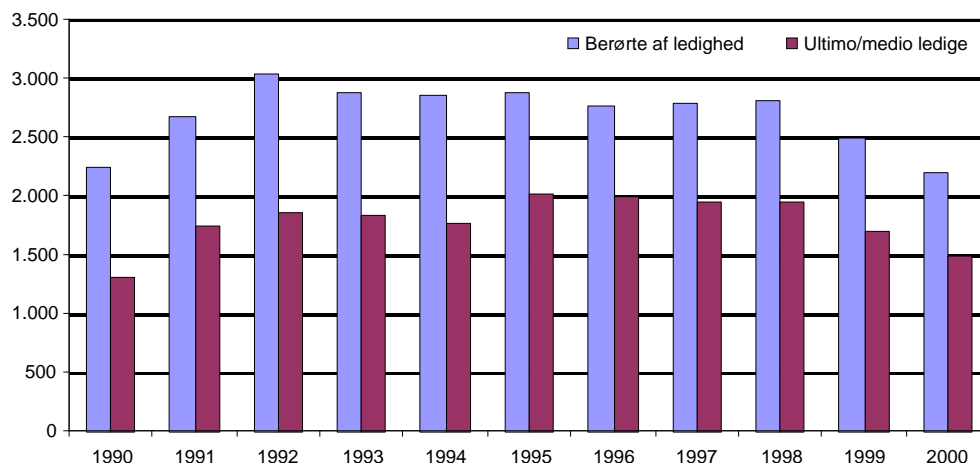
## Ledigheden i 2000

### Indhold

Indledning .....	1
Udviklingen i ledigheden .....	2
Ledigheden fordelt på byerne .....	3
Ledighed fordelt på køn, alder og byer .....	6
De lediges uddannelsesniveau .....	8
Bygdeledigheden .....	9
Hypigt ledige .....	11
Opgørelsesmetode .....	14
Datagrundlaget .....	15

Figur 1

Udviklingen i berørte af ledighed og ledige medio i 1990-2000



Figur 1 illustrerer udviklingen i berørte af ledighed og ledige medio i årene 1990 til 2000. Ledigheden i 2000 er den laveste siden 1990 for medio ledige: Der var gennemsnitligt 1.501 personer medio ledige pr. måned i 2000. Det andet ledighedsmål, berørte af ledighed, har det laveste niveau i 2000 med 2.196 personer i gennemsnit på månederne, og dette er det laveste i hele den betragtede periode.

### Indledning

Denne publikation udkommer også i en grønlandsk udgave.

*Medio ledige* er et udtryk for den andel ledige, der har været ledige midt i en given måned. Dette tal er et tilnærmet udtryk for den gennemsnitlige ledighed.

*Berørte af ledighed* fortæller direkte, hvor mange personer, der i løbet af en måned har henvendt sig til arbejdsmarkedsmarkedskontoret som arbejdssøgende, tallet er ikke udtryk for den gennemsnitlige ledighed.

Ammassalik kommune har ikke indberettet ledighedstal for de sidste 3 måneder i 2000. Årstallene for Ammassalik kommune er derfor udelukkende beregnet på baggrund af indberetningerne for årets første 9 måneder, da Grønlands Statistik ikke længere beregner estimater for ledigheden i de enkelte måneder i fald kommunerne ikke indberetter. Det har den konsekvens, at ledigheden for hele Grønland formodentlig vil være svagt underestimeret, idet ledighedstallene for 4. kvartal hyppigst vil være højere end tallene for 3. kvartal, og dermed vil givet et lidt højere gennemsnit over alle månederne. De endelige tal for ledigheden for 2000 vil blive udgivet i næste ledighedspublicering, i fald Grønlands Statistik har modtaget disse tal fra Ammassalik kommune. Tallene for 2000 i denne publicering er derfor at betragte som foreløbige tal. Endvidere beregnes alderen fra og med 2000 nu pr. den 1. i hver måned, hvilket kan give små afvigelser i forhold til tidligere offentliggjorte tal.

I publikationen er alle årstal et gennemsnit af månedstallene.

## Udviklingen i ledigheden

### Ledigheden falder fortsat

Ledigheden har ligget relativt stabil, dog svagt faldende fra 1992 frem til 1998, hvorefter den er faldet markant. 2000 var antallet af berørte af ledighed på 2.196 personer og medio ledige på 1.501 personer i byerne gennemsnitligt pr. måned.

Til sammenligning var antallet af berørte af ledighed i 1999 på 2.494 og medio ledige på 1.715. Der er sket fald på 10,2 pct. i berørte af ledighed og 12,5 pct. i medio ledige fra 1999 til 2000.

Ilulissat har det største fald i medio ledighed på 42,7 pct. og et fald på 40 pct. når der ses på antallet af personer der har været berørt af ledighed, hvorimod der er sket en stigning i Nanortalik med en stigning på 9,5 pct. i antallet af medio ledige.

For berørte af ledige er det således også Ilulissat som har det væsentligste fald på 40 pct. I forhold til 1999, hvor så Qaanaaq har haft en stigning på 19,2 pct. af berørte af ledighed i forhold til 1999

Tabel 1

### Ledige medio i byerne i 1995-2000 (årgennemsnit)

	1995	1996	1997	1998	1999	2000
<b>I alt</b>	<b>2.021</b>	<b>2.008</b>	<b>1.931</b>	<b>1.960</b>	<b>1.715</b>	<b>1.501*</b>
Nanortalik	72	72	93	90	74	81
Qaqortoq	128	118	133	141	139	119
Narsaq	139	123	105	105	101	77
Paamiut	168	176	122	192	127	112
Nuuk	428	430	400	386	306	262
Maniitsoq	157	165	145	142	114	104
Sisimiut	269	276	274	235	182	149
Kangaatsiaq	14	30	28	22	27	24
Aasiaat	211	183	190	193	201	195
Qasigiannuguit	41	46	80	69	57	58
Ilulissat	159	132	102	108	110	63
Qeqertarsuaq	9	18	41	32	20	23
Uummannaq	67	85	57	63	53	50
Upernavik	24	22	26	23	32	30
Qaanaaq	33	22	28	29	37	38
Tasiilaq	98	99	97	114	119	103*
Illoqqortoormiut	4	11	10	16	16	13

Note: \* betegner foreløbige tal

Anm.: Tabellen indeholder kun personer født i Grønland.

Tabel 2

## Berørte af ledighed i byerne i 1995-2000 (årgennemsnit)

	1995	1996	1997	1998	1999	2000
<b>I alt</b>	<b>2.892</b>	<b>2.786</b>	<b>2.766</b>	<b>2.808</b>	<b>2.492</b>	<b>2.196*</b>
Nanortalik	95	102	118	120	93	105
Qaqortoq	201	178	188	200	191	165
Narsaq	209	190	182	180	159	135
Paamiut	221	220	171	236	171	149
Nuuk	580	550	504	499	404	350
Maniitsoq	223	226	221	216	183	164
Sisimiut	361	371	393	350	269	247
Kangaatsiaq	27	41	39	35	39	39
Aasiaat	278	240	259	274	267	253
Qasigiannuit	60	70	107	101	92	95
Ilulissat	244	211	179	179	201	119
Qeqertarsuaq	14	28	75	57	37	42
Uummannaq	124	133	97	104	96	93
Upernavik	43	39	47	42	59	54
Qaanaaq	50	31	41	44	50	60
Tasiilaq	153	135	129	149	159	107*
Illoqqortoormiut	9	21	16	22	22	20

Note: \* betegner foreløbige tal.

Anm.: Tabellen indeholder kun personer født i Grønland.

## Ledigheden fordelt på byerne

Tabel 3

## Ledige medio i byerne fordelt på kommuner og måneder, 2000

	Gns.	Jan	Feb	Mar	Apr	Maj	Jun	Jul	Aug	Sep	Okt	Nov	Dec
<b>I alt</b>	<b>1.501*</b>	<b>2.330</b>	<b>1.947</b>	<b>1.703</b>	<b>1.666</b>	<b>1.580</b>	<b>1.322</b>	<b>936</b>	<b>893</b>	<b>952</b>	<b>1.119*</b>	<b>1.444*</b>	<b>1.812*</b>
Nanortalik	81	97	95	83	64	57	80	74	78	55	91	91	107
Qaqortoq	119	150	156	138	134	136	86	83	95	102	111	114	120
Narsaq	77	154	73	46	76	106	104	38	25	62	70	68	106
Paamiut	112	147	140	102	124	117	114	87	96	95	108	115	102
Nuuk	262	279	300	265	274	287	279	229	181	191	229	296	339
Maniitsoq	104	111	96	102	109	106	75	80	88	89	104	106	184
Sisimiut	149	217	223	221	188	142	95	70	83	87	98	161	204
Kangaatsiaq	24	43	12	40	40	55	30	9	9	8	5	12	21
Aasiaat	195	326	352	314	308	217	130	90	99	79	107	120	197
Qasigiannuit	58	139	65	43	26	61	39	21	21	20	26	83	148
Ilulissat	63	232	107	91	55	18	32	18	19	25	50	58	56
Qeqertarsuaq	23	31	33	32	54	26	12	17	10	10	16	17	15
Uummannaq	50	132	72	11	9	31	45	50	9	17	29	96	95
Upernavik	30	62	52	34	36	29	20	7	4	17	19	35	43
Qaanaaq	38	42	45	48	38	50	32	21	15	16	37	53	62
Tasiilaq	103*	162	122	126	117	133	128	21	50	70	-	-	-
Illoqqortoormiut	13	6	4	7	14	9	21	21	11	9	19	19	13

Note: \* betegner foreløbige tal.

Anm.: Tabellen indeholder kun personer født i Grønland.

Tabel 4

## Berørte af ledighed i byerne fordelt på kommuner og måneder, 2000

	Gns.	Jan	Feb	Mar	Apr	Maj	Jun	Jul	Aug	Sep	Okt	Nov	Dec
<b>I alt</b>	<b>2.196*</b>	<b>3.142</b>	<b>2.788</b>	<b>2.564</b>	<b>2.280</b>	<b>2.257</b>	<b>2.034</b>	<b>1.641</b>	<b>1.558</b>	<b>1.630</b>	<b>1.751*</b>	<b>2.208*</b>	<b>2.493*</b>
Nanortalik	105	118	115	123	105	101	90	95	99	97	96	104	117
Qaqortoq	165	213	196	180	156	156	137	137	141	138	162	181	184
Narsaq	135	194	120	141	141	171	158	81	86	117	102	135	176
Paamiut	149	194	176	140	157	148	148	131	144	120	149	158	127
Nuuk	350	331	384	394	373	367	380	353	259	284	294	371	415
Maniitsoq	164	185	163	172	146	160	133	149	143	147	146	161	258
Sisimiut	247	351	343	329	263	235	209	176	152	177	202	256	265
Kangaatsiaq	39	56	55	50	44	73	45	35	19	14	20	24	27
Aasiaat	253	398	412	380	362	269	184	140	151	136	154	178	272
Qasigiannuit	95	189	148	95	59	95	60	39	39	47	60	132	171
Ilulissat	119	310	192	167	90	41	74	45	56	73	115	132	130
Qeqertarsuaq	42	60	48	65	83	57	22	33	22	25	32	33	28
Uummannaq	93	177	130	27	27	77	113	82	33	45	90	153	160
Upernavik	54	98	75	61	51	56	54	17	18	36	36	83	62
Qaanaaq	60	67	69	62	54	71	55	38	47	32	68	74	78
Tasiilaq	143*	195	158	170	149	166	141	58	130	120	-	-	-
Illoqqortoormiut	20	6	4	8	20	14	31	32	19	22	25	33	23

Note: \* betegner foreløbige tal.

Anm.: Tabellen indeholder kun personer født i Grønland.

Tabel 5

## Ledige medio i byerne fordelt på kommuner og måneder, 2000 i procent

	Gennemsnit	Jan	Feb	Mar	Apr	Maj	Jun	Jul	Aug	Sep	Okt	Nov	Dec
<b>I alt</b>	<b>6,0</b>	<b>9,3</b>	<b>7,8</b>	<b>6,8</b>	<b>6,6</b>	<b>6,3</b>	<b>5,3</b>	<b>3,7</b>	<b>3,6</b>	<b>3,8</b>	<b>4,5*</b>	<b>5,8*</b>	<b>7,2*</b>
Nanortalik	9,4	11,2	11,0	9,6	7,4	6,6	9,3	8,6	9,0	6,4	10,5	10,5	12,4
Qaqortoq	6,6	8,3	8,7	7,7	7,4	7,6	4,8	4,6	5,3	5,7	6,2	6,3	6,7
Narsaq	7,9	15,8	7,5	4,7	7,8	10,9	10,7	3,9	2,6	6,4	7,2	7,0	10,9
Paamiut	10,4	13,6	13,0	9,4	11,5	10,8	10,5	8,0	8,9	8,8	10,0	10,6	9,4
Nuuk	3,9	4,1	4,4	3,9	4,0	4,2	4,1	3,4	2,7	2,8	3,4	4,4	5,0
Maniitsoq	6,3	6,7	5,8	6,1	6,6	6,4	4,5	4,8	5,3	5,4	6,3	6,4	11,1
Sisimiut	5,3	7,8	8,0	7,9	6,7	5,1	3,4	2,5	3,0	3,1	3,5	5,8	7,3
Kangaatsiaq	5,9	12,0	3,4	11,2	11,2	15,4	8,4	2,5	2,5	2,2	1,4	3,4	5,9
Aasiaat	10,2	17,0	18,4	16,4	16,1	11,3	6,8	4,7	5,2	4,1	5,6	6,3	10,3
Qasigiannuit	7,1	17,1	8,0	5,3	3,2	7,5	4,8	2,6	2,6	2,5	3,2	10,2	18,2
Ilulissat	2,6	9,6	4,4	3,8	2,3	0,7	1,3	0,7	0,8	1,0	2,1	2,4	2,3
Qeqertarsuaq	4,0	5,4	5,8	5,6	9,5	4,6	2,1	3,0	1,8	1,8	2,8	3,0	2,6
Uummannaq	5,9	15,6	8,5	1,3	1,1	3,7	5,3	5,9	1,1	2,0	3,4	11,4	11,3
Upernavik	4,7	9,8	8,2	5,4	5,7	4,6	3,2	1,1	0,6	2,7	3,0	5,5	6,8
Qaanaaq	10,6	11,6	12,5	13,3	10,5	13,9	8,9	5,8	4,2	4,4	10,2	14,7	17,2
Tasiilaq	10,7*	16,8	12,7	13,1	12,2	13,8	13,3	2,2	5,2	7,3	-	-	-
Illoqqortoormiut	5,8	2,3	1,5	2,7	5,3	3,4	8,0	8,0	4,2	3,4	7,3	7,3	5,0

Note: \* betegner foreløbige tal.

Anm.: Tabellen indeholder kun personer født i Grønland.

Tabel 6

## Berørte af ledighed fordelt på byer og måneder, 2000 i procent

	Gennemsnit	Jan	Feb	Mar	Apr	Maj	Jun	Jul	Aug	Sep	Okt	Nov	Dec
<b>I alt</b>	<b>8,8*</b>	<b>12,5</b>	<b>11,1</b>	<b>10,2</b>	<b>9,1</b>	<b>9,0</b>	<b>8,1</b>	<b>6,5</b>	<b>6,2</b>	<b>6,5</b>	<b>7,0*</b>	<b>8,8*</b>	<b>9,9*</b>
Nanortalik	12,2	13,7	13,3	14,3	12,2	11,7	10,4	11,0	11,5	11,2	11,1	12,1	13,6
Qaqortoq	9,2	11,8	10,9	10,0	8,7	8,7	7,6	7,6	7,8	7,7	9,0	10,1	10,2
Narsaq	13,9	19,9	12,3	14,5	14,5	17,5	16,2	8,3	8,8	12,0	10,5	13,8	18,1
Paamiut	13,8	17,9	16,3	13,0	14,5	13,7	13,7	12,1	13,3	11,1	13,8	14,6	11,7
Nuuk	5,2	4,9	5,7	5,8	5,5	5,4	5,6	5,2	3,8	4,2	4,3	5,5	6,1
Maniitsoq	9,8	11,1	9,8	10,3	8,8	9,6	8,0	9,0	8,6	8,8	8,8	9,7	15,5
Sisimiut	8,8	12,5	12,3	11,8	9,4	8,4	7,5	6,3	5,4	6,3	7,2	9,2	9,5
Kangaatsiaq	10,8	15,6	15,4	14,0	12,3	20,4	12,6	9,8	5,3	3,9	5,6	6,7	7,5
Aasiaat	13,2	20,8	21,5	19,8	18,9	14,0	9,6	7,3	7,9	7,1	8,0	9,3	14,2
Qasigiannuit	11,6	23,2	18,2	11,7	7,3	11,7	7,4	4,8	4,8	5,8	7,4	16,2	21,0
Ilulissat	4,9	12,8	8,0	6,9	3,7	1,7	3,1	1,9	2,3	3,0	4,8	5,5	5,4
Qeqertarsuaq	7,4	10,5	8,4	11,4	14,6	10,0	3,9	5,8	3,9	4,4	5,6	5,8	4,9
Uummannaq	11,0	21,0	15,4	3,2	3,2	9,1	13,4	9,7	3,9	5,3	10,7	18,1	19,0
Upernavik	8,5	15,5	11,8	9,6	8,1	8,8	8,5	2,7	2,8	5,7	5,7	13,1	9,8
Qaanaaq	16,5	18,6	19,1	17,2	15,0	19,7	15,2	10,5	13,0	8,9	18,8	20,5	21,6
Tasiilaq	14,9*	20,3	16,4	17,7	15,5	17,3	14,7	6,0	13,5	12,5	-	-	-
Illoqqortoormiut	7,5	2,3	1,5	3,1	7,6	5,3	11,8	12,2	7,3	8,4	9,5	12,6	8,8

Note: \* betegner foreløbige tal.

Anm.: Tabellen indeholder kun personer født i Grønland.

Tabellerne 3 til 6 viser månedstal for ledigheden samt et gennemsnit for hele året. Det fremgår, at uanset hvorvidt der ses på antallet af ledige medio eller berørte af ledighed, er ledigheden lavest i juli, august og september.

**Ledigheden er højest i  
Nanortalik, Paamiut,  
Aasiaat, Qaanaaq  
og Tasiilaq**

Der er store forskelle på ledigheden i byerne Ilulissat har for medio ledige et årgennemsnit på 2,6 pct. og et årgennemsnit for berørte af ledighed på 4,9 pct. og kan dermed notere sig for Grønlands laveste ledighed efterfulgt af Nuuk med henholdsvis på 3,9 pct. medio ledige og 5,2 pct. berørte af ledighed i årgennemsnit. På den anden side har byerne Paamiut, Aasiaat, Qaanaaq og Tasiilaq et årgennemsnit på over 10 pct. i både medio ledige og berørte af ledige, hvor Qaanaaq har et årgennemsnit for berørte af ledighed på 16,5 pct og har dermed i 2000 den højeste ledighed i Grønland.

## Ledighed fordelt på køn, alder og byer

Tabel 7

### Ledig medio fordelt på køn, alder og byer i procent af årsgennemsnit

		I alt	15-19	20-24	25-29	30-34	35-39	40-44	45-49	50-54	55-59
Nanortalik	<b>I alt</b>	<b>9,4</b>	<b>2,2</b>	<b>9,2</b>	<b>9,4</b>	<b>14,9</b>	<b>12,7</b>	<b>12,4</b>	<b>11,9</b>	<b>5,7</b>	<b>2,1</b>
	Kvinder	7,1	1,3	5,1	8,6	10,7	10,8	10,8	9,9	2,1	0,7
	Mænd	11,6	3,1	14,3	10,1	19,0	14,5	14,2	14,1	7,9	3,5
Qaqortoq	<b>I alt</b>	<b>6,6</b>	<b>2,2</b>	<b>4,2</b>	<b>6,0</b>	<b>7,3</b>	<b>5,3</b>	<b>4,8</b>	<b>5,5</b>	<b>7,2</b>	<b>1,2</b>
	Kvinder	6,1	2,9	2,9	6,7	9,9	7,1	5,2	7,2	4,2	6,4
	Mænd	7,0	1,6	7,2	11,9	5,5	6,6	10,0	8,8	9,2	6,3
Narsaq	<b>I alt</b>	<b>7,9</b>	<b>2,3</b>	<b>7,7</b>	<b>10,1</b>	<b>13,1</b>	<b>7,6</b>	<b>9,4</b>	<b>6,5</b>	<b>7,9</b>	<b>4,4</b>
	Kvinder	6,3	2,2	9,6	8,6	9,4	6,1	9,4	3,5	3,6	3,2
	Mænd	9,4	2,5	6,0	7,2	16,0	9,5	9,4	9,0	11,2	12,0
Paamiut	<b>I alt</b>	<b>10,4</b>	<b>6,3</b>	<b>14,4</b>	<b>10,9</b>	<b>8,7</b>	<b>13,1</b>	<b>13,4</b>	<b>10,9</b>	<b>8,8</b>	<b>6,7</b>
	Kvinder	11,3	7,9	19,9	12,8	9,5	11,0		14,2	13,4	11,1
	Mænd	9,7	5,1	9,8	9,2	8,1	14,8		12,8	9,0	6,6
Nuuk	<b>I alt</b>	<b>3,9</b>	<b>1,0</b>	<b>2,5</b>	<b>2,7</b>	<b>4,0</b>	<b>4,6</b>	<b>6,3</b>	<b>4,9</b>	<b>4,1</b>	<b>2,9</b>
	Kvinder	2,7	1,0	1,8	1,8	3,0	3,2	4,2	3,2	2,6	1,6
	Mænd	5,1	1,1	3,2	3,6	5,2	6,0	8,3	6,5	5,6	4,5
Maniitsoq	<b>I alt</b>	<b>6,3</b>	<b>3,4</b>	<b>8,8</b>	<b>6,7</b>	<b>7,4</b>	<b>6,4</b>	<b>4,8</b>	<b>6,2</b>	<b>9,1</b>	<b>5,0</b>
	Kvinder	5,6	4,3	9,4	8,7	4,7	4,8	5,2	8,3	6,5	1,7
	Mænd	6,8	2,6	8,3	5,2	9,5	7,9	4,6	5,9	11,1	7,3
Sisimiut	<b>I alt</b>	<b>5,3</b>	<b>4,6</b>	<b>6,5</b>	<b>7,0</b>	<b>5,1</b>	<b>6,0</b>	<b>5,5</b>	<b>4,5</b>	<b>3,7</b>	<b>3,5</b>
	Kvinder	5,6	6,4	6,8	7,9	6,1	6,1	4,6	3,1	3,0	2,1
	Mænd	5,1	3,1	6,1	6,0	4,1	5,8	6,2	5,7	4,3	4,9
Kangaatsiaq	<b>I alt</b>	<b>5,9</b>	<b>0,1</b>	<b>9,1</b>	<b>11,4</b>	<b>9,7</b>	<b>3,0</b>	<b>5,2</b>	<b>3,5</b>	<b>7,6</b>	<b>1,4</b>
	Kvinder	5,9	3,9	5,4	11,4	11,5	2,0	3,6	4,5	-	2,3
	Mænd	5,8	6,3	6,6	11,5	7,7	3,8	6,5	2,9	8,3	-
Aasiaat	<b>I alt</b>	<b>10,2</b>	<b>3,3</b>	<b>8,2</b>	<b>12,3</b>	<b>14,2</b>	<b>16,2</b>	<b>10,7</b>	<b>10,3</b>	<b>6,7</b>	<b>4,1</b>
	Kvinder	8,8	4,1	7,9	10,4	12,7	13,0	10,9	7,3	4,8	3,8
	Mænd	11,4	2,5	8,6	13,8	15,7	18,6	10,6	13,1	8,2	4,3
Qasigiannuit	<b>I alt</b>	<b>7,1</b>	<b>2,2</b>	<b>6,9</b>	<b>8,2</b>	<b>8,7</b>	<b>8,4</b>	<b>8,9</b>	<b>6,7</b>	<b>6,7</b>	<b>3,9</b>
	Kvinder	6,0	4,7	4,5	7,5	7,0	6,4	6,8	5,8	3,5	4,4
	Mænd	8,1	0,5	8,7	8,6	10,2	10,3	11,1	7,4	9,0	3,3
Ilulissat	<b>I alt</b>	<b>2,6</b>	<b>1,8</b>	<b>3,4</b>	<b>3,6</b>	<b>3,3</b>	<b>2,7</b>	<b>1,8</b>	<b>2,5</b>	<b>2,2</b>	<b>1,5</b>
	Kvinder	2,4	1,9	4,5	3,5	2,8	2,3	1,7	1,9	1,3	0,8
	Mænd	2,8	1,8	2,0	3,6	3,8	3,0	2,0	3,1	3,2	2,2
Qeqertarsuaq	<b>I alt</b>	<b>4,0</b>	<b>3,0</b>	<b>7,9</b>	<b>5,3</b>	<b>4,3</b>	<b>3,6</b>	<b>5,1</b>	<b>2,6</b>	<b>3,7</b>	<b>1,4</b>
	Kvinder	4,7	3,7	10,3	10,7	4,6	4,4	6,3	1,9	1,2	1,6
	Mænd	3,4	2,5	5,4	1,2	3,9	3,0	4,0	3,2	5,6	1,3
Uummannaq	<b>I alt</b>	<b>5,9</b>	<b>7,3</b>	<b>7,5</b>	<b>5,3</b>	<b>4,9</b>	<b>6,9</b>	<b>5,3</b>	<b>4,4</b>	<b>6,6</b>	<b>8,3</b>
	Kvinder	4,8	7,9	10,8	4,0	2,7	6,0	3,1	2,0	3,5	2,9
	Mænd	6,8	6,9	4,6	6,3	7,0	7,7	7,0	6,2	10,6	5,8
Upernavik	<b>I alt</b>	<b>4,7</b>	<b>3,2</b>	<b>6,3</b>	<b>4,9</b>	<b>4,2</b>	<b>5,7</b>	<b>5,9</b>	<b>4,2</b>	<b>6,3</b>	<b>-</b>
	Kvinder	4,1	3,7	7,9	4,6	2,7	6,7	0,9	3,5	3,3	-
	Mænd	5,3	2,8	4,5	5,0	5,7	4,9	9,9	4,8	9,6	-
Qaanaaq	<b>I alt</b>	<b>10,6</b>	<b>6,7</b>	<b>10,3</b>	<b>16,4</b>	<b>14,5</b>	<b>11,0</b>	<b>14,1</b>	<b>6,3</b>	<b>4,4</b>	<b>2,0</b>
	Kvinder	9,9	6,7	7,7	14,7	15,0	10,2	16,3	3,2	2,8	1,1
	Mænd	11,3	6,7	13,2	17,6	14,1	11,8	12,1	8,9	5,1	4,2
Tasiilaq*	<b>I alt</b>	<b>10,7</b>	<b>6,9</b>	<b>17,8</b>	<b>11,7</b>	<b>9,9</b>	<b>10,4</b>	<b>14,2</b>	<b>8,1</b>	<b>6,3</b>	<b>7,4</b>
	Kvinder	10,7	8,6	19,8	10,2	11,1	11,7	11,9	7,1	5,3	-
	Mænd	10,8	5,0	16,2	13,1	8,4	8,6	16,0	8,9	7,6	12,3
Ittoqqortoormiut	<b>I alt</b>	<b>5,8</b>	<b>3,8</b>	<b>6,8</b>	<b>7,6</b>	<b>7,2</b>	<b>4,2</b>	<b>1,6</b>	<b>9,7</b>	<b>1,5</b>	<b>-</b>
	Kvinder	6,9	4,2	8,9	11,7	7,6	4,8	2,4	8,3	2,1	-
	Mænd	4,8	3,3	4,5	4,5	6,8	3,1	1,1	10,7	0,9	-

Note: \* betegner foreløbige tal.

Anm.: Tabellen indeholder kun personer født i Grønland.

Tabel 8

## Berørte af ledighed fordelt på køn, alder og byer i procent af årsgennemsnit

		I alt	15-19	20-24	25-29	30-34	35-39	40-44	45-49	50-54	55-59
Nanortalik	<b>I alt</b>	<b>12,2</b>	<b>3,6</b>	<b>11,7</b>	<b>12,9</b>	<b>19,3</b>	<b>16,0</b>	<b>15,2</b>	<b>15,3</b>	<b>7,9</b>	<b>2,6</b>
	Kvinder	9,4	2,0	7,1	11,5	14,2	13,5	13,7	13,1	3,3	1,2
	Mænd	14,9	5,2	17,3	14,1	24,4	18,2	16,9	17,7	10,7	4,0
Qaqortoq	<b>I alt</b>	<b>9,2</b>	<b>3,2</b>	<b>8,9</b>	<b>12,9</b>	<b>10,7</b>	<b>10,0</b>	<b>10,4</b>	<b>10,6</b>	<b>8,9</b>	<b>7,8</b>
	Kvinder	8,5	3,9	7,3	10,1	13,7	9,7	7,1	9,0	5,7	7,7
	Mænd	9,8	2,6	10,2	16,2	8,2	10,4	13,6	12,2	11,0	7,9
Narsaq	<b>I alt</b>	<b>13,9</b>	<b>5,6</b>	<b>13,0</b>	<b>15,4</b>	<b>20,4</b>	<b>13,8</b>	<b>15,7</b>	<b>11,6</b>	<b>14,8</b>	<b>8,9</b>
	Kvinder	10,7	4,3	14,2	15,4	14,4	10,8	15,1	5,7	7,7	6,3
	Mænd	16,8	7,0	11,7	15,3	25,1	17,5	16,3	16,5	20,4	11,4
Paamiut	<b>I alt</b>	<b>13,8</b>	<b>9,3</b>	<b>19,3</b>	<b>17,0</b>	<b>12,2</b>	<b>17,3</b>	<b>17,7</b>	<b>13,3</b>	<b>10,3</b>	<b>8,3</b>
	Kvinder	15,2	11,1	26,5	19,9	12,2	15,5	19,4	16,2	13,3	4,9
	Mænd	12,6	7,9	13,1	14,2	10,9	18,7	16,4	11,1	7,4	11,5
Nuuk	<b>I alt</b>	<b>5,2</b>	<b>1,8</b>	<b>3,8</b>	<b>4,1</b>	<b>5,5</b>	<b>6,1</b>	<b>7,8</b>	<b>6,0</b>	<b>5,1</b>	<b>3,8</b>
	Kvinder	3,7	1,7	3,0	2,9	4,1	4,5	5,5	4,1	3,3	2,3
	Mænd	6,7	1,9	4,6	5,4	7,1	7,9	10,0	7,9	7,1	5,5
Maniitsoq	<b>I alt</b>	<b>9,8</b>	<b>5,8</b>	<b>15,4</b>	<b>11,6</b>	<b>12,1</b>	<b>9,9</b>	<b>7,6</b>	<b>8,7</b>	<b>11,4</b>	<b>6,4</b>
	Kvinder	9,2	6,8	16,4	12,8	9,5	7,7	8,3	9,8	8,2	2,9
	Mænd	10,4	4,7	14,4	10,8	14,2	12,0	7,1	7,9	13,8	9,1
Sisimiut	<b>I alt</b>	<b>8,8</b>	<b>8,7</b>	<b>11,9</b>	<b>11,7</b>	<b>8,5</b>	<b>9,6</b>	<b>8,2</b>	<b>7,1</b>	<b>5,7</b>	<b>4,9</b>
	Kvinder	9,4	10,8	12,4	13,5	10,3	9,8	7,4	5,8	4,9	3,3
	Mænd	8,3	6,9	11,5	9,8	6,9	9,3	8,9	8,0	6,3	6,5
Kangaatsiaq	<b>I alt</b>	<b>10,8</b>	<b>10,0</b>	<b>17,9</b>	<b>17,5</b>	<b>17,3</b>	<b>5,7</b>	<b>9,5</b>	<b>6,1</b>	<b>13,9</b>	<b>3,7</b>
	Kvinder	10,9	8,3	25,6	14,4	20,4	4,5	6,9	6,4	-	13,6
	Mænd	10,6	11,8	11,8	21,9	13,9	6,8	11,6	5,8	15,2	-
Aasiaat	<b>I alt</b>	<b>13,2</b>	<b>5,0</b>	<b>12,4</b>	<b>16,7</b>	<b>18,9</b>	<b>19,6</b>	<b>12,8</b>	<b>12,5</b>	<b>8,7</b>	<b>5,4</b>
	Kvinder	11,6	6,1	11,5	14,3	17,0	16,4	12,6	8,8	6,8	4,6
	Mænd	14,7	3,9	13,5	18,6	20,8	22,0	12,9	16,0	10,3	6,2
Qasigiannuit	<b>I alt</b>	<b>11,6</b>	<b>4,3</b>	<b>13,1</b>	<b>14,8</b>	<b>14,4</b>	<b>13,1</b>	<b>12,9</b>	<b>9,3</b>	<b>10,5</b>	<b>7,1</b>
	Kvinder	9,5	8,3	8,8	13,8	10,7	9,6	9,4	7,9	5,4	8,3
	Mænd	13,4	1,8	16,5	15,6	17,7	16,4	16,7	10,4	14,3	5,8
Ilulissat	<b>I alt</b>	<b>4,9</b>	<b>4,3</b>	<b>7,2</b>	<b>6,6</b>	<b>6,0</b>	<b>5,1</b>	<b>3,4</b>	<b>4,2</b>	<b>3,6</b>	<b>2,2</b>
	Kvinder	4,8	4,0	9,3	7,1	5,2	5,0	3,3	3,2	2,3	1,1
	Mænd	5,1	4,7	4,5	6,3	6,8	5,3	3,4	5,1	4,9	3,1
Qeqertarsuaq	<b>I alt</b>	<b>7,4</b>	<b>7,2</b>	<b>13,4</b>	<b>10,7</b>	<b>7,5</b>	<b>6,6</b>	<b>9,5</b>	<b>5,1</b>	<b>5,7</b>	<b>3,2</b>
	Kvinder	8,9	9,7	16,7	19,0	8,3	7,7	12,9	4,8	1,9	3,2
	Mænd	6,2	5,3	10,0	4,5	6,6	5,8	6,6	5,4	8,6	3,2
Uummannaq	<b>I alt</b>	<b>11,0</b>	<b>13,4</b>	<b>17,0</b>	<b>10,4</b>	<b>9,7</b>	<b>10,2</b>	<b>9,8</b>	<b>9,9</b>	<b>12,7</b>	<b>7,5</b>
	Kvinder	9,6	16,9	22,7	8,8	6,0	10,4	6,0	3,9	8,3	4,9
	Mænd	12,2	10,8	11,9	11,6	13,0	10,0	12,6	14,2	15,8	10,0
Upernavik	<b>I alt</b>	<b>8,5</b>	<b>7,6</b>	<b>11,7</b>	<b>9,3</b>	<b>8,1</b>	<b>9,4</b>	<b>9,3</b>	<b>6,3</b>	<b>9,5</b>	<b>1,7</b>
	Kvinder	7,8	9,5	14,2	10,2	5,8	7,8	1,5	5,8	4,4	-
	Mænd	9,1	5,9	8,8	8,5	10,3	9,2	14,0	6,7	15,4	4,2
Qaanaaq	<b>I alt</b>	<b>16,5</b>	<b>12,3</b>	<b>21,5</b>	<b>25,0</b>	<b>21,9</b>	<b>16,2</b>	<b>19,8</b>	<b>8,9</b>	<b>7,0</b>	<b>3,2</b>
	Kvinder	16,0	12,8	17,3	22,4	22,8	15,7	24,2	4,5	6,9	2,2
	Mænd	17,0	11,7	26,4	27,0	21,2	16,7	15,9	12,5	7,1	5,6
Tasiilaq*	<b>I alt</b>	<b>14,9</b>	<b>10,7</b>	<b>23,1</b>	<b>16,4</b>	<b>13,6</b>	<b>15,4</b>	<b>19,0</b>	<b>11,1</b>	<b>7,7</b>	<b>10,6</b>
	Kvinder	15,3	14,6	25,9	14,4	15,4	17,7	16,1	10,3	7,8	-
	Mænd	14,4	6,4	20,9	18,3	11,3	12,1	21,4	11,9	7,6	17,7
Ittoqqortoormiut	<b>I alt</b>	<b>7,5</b>	<b>6,3</b>	<b>11,6</b>	<b>10,9</b>	<b>10,5</b>	<b>7,0</b>	<b>3,0</b>	<b>13,3</b>	<b>2,5</b>	<b>-</b>
	Kvinder	9,3	8,3	13,9	15,8	10,6	8,6	4,8	13,6	4,2	-
	Mænd	5,7	3,9	9,0	7,1	10,4	4,2	1,9	13,1	0,9	-

Note: \* betegner foreløbige tal.

Anm.: Tabellen indeholder kun personer født i Grønland.

### Mænd har højere ledighed end kvinder

Tabellerne 7 og 8 viser ledigheden fordelt på alder og køn. Tabellen viser, at mænd har højere ledighed end kvinder og det skyldes især, at mænd har stærkere tilknytning til sæsonafhængige fag, fx bygge og anlægsbranchen samt fiskeri. Det er dog værd at bemærke, at kvindernes ledighedsniveau i byerne Paamiut, Sisimiut, Qeqertarsuaq og Illoqqortoormiut i medio ledige er højere end mændenes ledighedsniveau.

## Aldersgruppen 25-49 år mere udsat for ledighed

Tabellerne 7 og 8 viser at arbejdsstyrken i aldersgruppen 20-49 år oftest er ramt af ledighed, og ledigheden er derfor lavest for personer som er yngre end 20 og ældre end 49 år. Det skal dog bemærkes, at en vis andel af de yngste aldersgrupper er under uddannelse og derfor ikke er til rådighed for arbejdsmarkedet. For øjeblikket er det ikke muligt at trække uddannelsessøgende ud af arbejdsstyrken, den reelle ledighedsprocent for aldersgruppen 15-19 årige vil derfor være højere end det tabellerne giver udtryk for.

## De lediges uddannelsesniveau

Materialet vedrørende de lediges uddannelsesniveau, stammer dels fra de oplysninger de ledige selv har angivet ved registreringen som ledige og dels via sammenkøring med uddannelsesstatistikregisteret fra 1998 i Grønland Statistik.

Uddannelsesstatistikregisteret er ikke opdateret siden 1998, da Grønlands Statistik ikke har modtaget oplysninger siden dette tidspunkt. Der kan derfor være ledige, der har fuldført en uddannelse, men da uddannelsesregisteret ikke er opdateret, vil de eventuelle personer forsat være registeret som eksempelvis ufaglærte. Det kan dog konstateres at hovedparten af de ledige er ufaglærte.

Tabel 9

### Medio ledige fordelt på uddannelsesniveau

	I alt	
	Kvinder	Mænd
<b>I alt</b>	<b>2.494</b>	<b>3.166</b>
Jern og Metal	1	126
Bygge og Anlæg	8	122
HK	141	112
Levnedsmiddel	68	50
Søfart og Fiskeri	11	114
Fiskeindustri	8	13
Pædagogiske og Sociale fag	72	6
Grafiske fag	1	1
Serviceområdet	5	2
Mellemlange uddannelser	42	86
Videregående uddannelser	-	1
Diverse uddannelser	-	7
Ufaglært	2.136	2.524
Uddannelse uoplyst	1	2

Anm.: Tabellen indeholder kun personer født i Grønland.

Tabel 10

### Berørte af ledighed fordelt på uddannelsesniveau

	I alt	
	Kvinder	Mænd
<b>I alt</b>	<b>3.119</b>	<b>3.857</b>
Jern og metal	3	152
Bygge og anlæg	13	147
HK	187	134
Levnedsmiddel	88	65
Søfart og fiskeri	14	144
Fiskeindustri	13	20
Pædagogiske og sociale fag	93	8
Grafiske fag	1	1
Serviceområdet	5	2
Mellemlange uddannelser	56	112
Videregående uddannelser	-	1
Diverse uddannelser	-	7
Ufaglært	2.646	3.062
Uddannelse uoplyst	-	2

Anm.: Tabellen indeholder kun personer født i Grønland.



Tabellerne 9 og 10 viser de personer der har været ledige i 2000 fordelt på uddannelse. Personerne kan have været ledige i mere end én måned, og tabellerne kan derfor ikke sammenlignes direkte med øvrige tabeller.

#### **De ufaglærte mest udsatte**

Tabellerne 9 og 10 viser ledigheden fordelt på uddannelse og køn. Tabellerne viser, at de ufaglærte er de mest udsatte for ledighed og udgjorde i 2000, 85 pct. kvinder og 80 pct. mænd af de ledige, hvilket er en anelse højere end 1999, det skyldes sandsynligvis at der i 2000 er færre uddannelse uoplyste indberetninger end der var i 1999.

Niveauet for de ledige var højest i første kvartal, for derefter faldt drastigt gennem 2 og 3 kvartal hvorefter den stiger igen i 4 kvartal, hvilket viser, at ledigheden er sæsonbetonet.

Tabellerne 9 og 10 viser iøvrigt hvilke uddannelser som er mest udsat for ledighed, samt hvilke fag der er udsat for ledighed er kvinde eller mandsdominerede, fx pædagogiske og sociale fag hvor ledigheden klart kvindedominerede og bygge og anlægsbranchen samt jern og metal hvor ledigheden er mandsdomineret.

#### **Ledighedsprocenten påvirkes af uddannelses-tilbud**

I øjeblikket er det ikke muligt at trække studerende ud af arbejdsstyrken. Disse personer medvirker til at forøge den potentielle arbejdsstyrke og dermed formindske ledighedsprocenten. Nogle byer tilbyder uddannelser som primært søges af ét af kønnene, hvorfor det påvirker ledighedsprocenten og får det til at fremstille mindre end det reelt er, sådan en påvirkning sker for kvinder i Qaqortoq (Handelsskolen), Narsaq (Levnedsmiddelskolen) samt Ilulissat (Socialpædagogisk Seminarium) for mænd er der påvirkning i Paamiut (Den Maritime Skole) og Sisimiut (Bygge og anlægsskolen)

### **Bygdeledigheden**

Grønlands Statistik modtager oplysninger om bygdernes ledighed fra 8 kommuner. Som man kan se i tabel 11, indberettes der fra 22 bygder i 8 kommuner, det skal dog bemærkes at Grønlands Statistik for Maniitsoq kommune kun modtager oplysninger for Kangaamiut og for Upernavik Kommune for 7 bygder udaf 10 bygder. Arbejdsstyrken i de 22 bygder, udgør 44 pct. af den totale arbejdsstyrke i bygderne.

Tabel 11 viser berørte af ledighed i bygderne for 2000, for overskuelighedens skyld er bygderne talt sammen kommunevis.

Det skal bemærkes at erhvervs mulighederne i bygderne mest koncentrerer sig om fangst og fiskeri, ledigheden er derfor højere for kvinder i bygderne mens det forholder sig omvendt i byerne.

Tabel 11

Berørt af ledighed fordelt på bygder

1.kvartal	Januar			Februar			Marts		
	I alt	Mænd	Kvinder	I alt	Mænd	Kvinder	I alt	Mænd	Kvinder
<b>I alt</b>	<b>162</b>	<b>87</b>	<b>75</b>	<b>178</b>	<b>85</b>	<b>93</b>	<b>170</b>	<b>86</b>	<b>84</b>
Nanortalik	56	23	33	53	21	32	42	16	26
Qaqortoq	-	-	-	-	-	-	-	-	-
Paamiut	4	-	4	4	1	3	7	1	6
Nuuk	5	5	-	6	2	4	5	4	1
Maniitsoq	26	11	15	41	22	19	41	24	17
Sisimiut	30	21	9	32	23	9	27	21	6
Qeqertarsuaq	-	-	-	2	2	-	-	-	-
Upernavik	41	27	14	40	14	26	48	20	28
2.kvartal	April			Maj			Juni		
	I alt	Mænd	Kvinder	I alt	Mænd	Kvinder	I alt	Mænd	Kvinder
<b>I alt</b>	<b>152</b>	<b>81</b>	<b>71</b>	<b>182</b>	<b>82</b>	<b>100</b>	<b>185</b>	<b>81</b>	<b>104</b>
Nanortalik	27	10	17	48	15	33	43	18	25
Qaqortoq	12	6	6	12	6	6	10	3	7
Paamiut	8	2	6	7	2	5	8	2	6
Nuuk	6	4	2	14	10	4	4	3	1
Maniitsoq	43	27	16	29	14	15	28	12	16
Sisimiut	20	12	8	28	12	16	33	13	20
Qeqertarsuaq	1	1	-	-	-	-	-	-	-
Upernavik	35	19	16	44	23	21	59	30	29
3.kvartal	Juli			August			September		
	I alt	Mænd	Kvinder	I alt	Mænd	Kvinder	I alt	Mænd	Kvinder
<b>I alt</b>	<b>124</b>	<b>67</b>	<b>57</b>	<b>108</b>	<b>57</b>	<b>51</b>	<b>112</b>	<b>54</b>	<b>58</b>
Nanortalik	...	...	...	...	...	...	...	...	...
Qaqortoq	10	5	5	5	2	3	-	-	-
Paamiut	10	4	6	8	3	5	8	2	6
Nuuk	16	8	8	-	-	-	9	4	5
Maniitsoq	35	16	19	20	8	12	36	18	18
Sisimiut	19	13	6	22	16	6	30	17	13
Qeqertarsuaq	-	-	-	-	-	-	-	-	-
Upernavik	34	21	13	53	28	25	29	13	16
4.kvartal	Oktober			November			December		
	I alt	Mænd	Kvinder	I alt	Mænd	Kvinder	I alt	Mænd	Kvinder
<b>I alt</b>	<b>163</b>	<b>81</b>	<b>82</b>	<b>111</b>	<b>56</b>	<b>55</b>	<b>92</b>	<b>60</b>	<b>32</b>
Nanortalik	...	...	...	...	...	...	...	...	...
Qaqortoq	1	1	-	3	-	3	1	-	1
Paamiut	6	3	3	4	3	1	4	3	1
Nuuk	14	7	7	9	6	3	11	5	6
Maniitsoq	36	16	20	-	-	-	-	-	-
Sisimiut	28	17	11	-	-	-	-	-	-
Qeqertarsuaq	-	-	-	-	-	-	-	-	-
Upernavik	78	37	41	95	47	48	76	52	24

Anm.: Tabellen indeholder kun personer født i Grønland.

## Hyppigt ledige

Hyppigt ledige omfatter personer, der er registreret som berørt af ledighed i ni sammenhængende måneder. Ni måneders intervallet er valgt af hensyn til, at de fleste lande klassificerer en langtidsledig som en person, der har været ledig i 9 på hinanden følgende måneder. De hyppigt ledige kan have haft kortvarig beskæftigelse i perioden, men eftersom personen har henvendt sig hos kommunen i ni på hinanden følgende måneder må personens tilknytning til arbejdsmarkedet karakteriseres som meget løs.

Der er en række problemer knyttet til opgørelsen af hyppigt ledige. Det væsentligste problem er knyttet til de ledige's incitament til registrering.

Det er to grupper, der har et økonomisk incitament til at lade sig registrere:

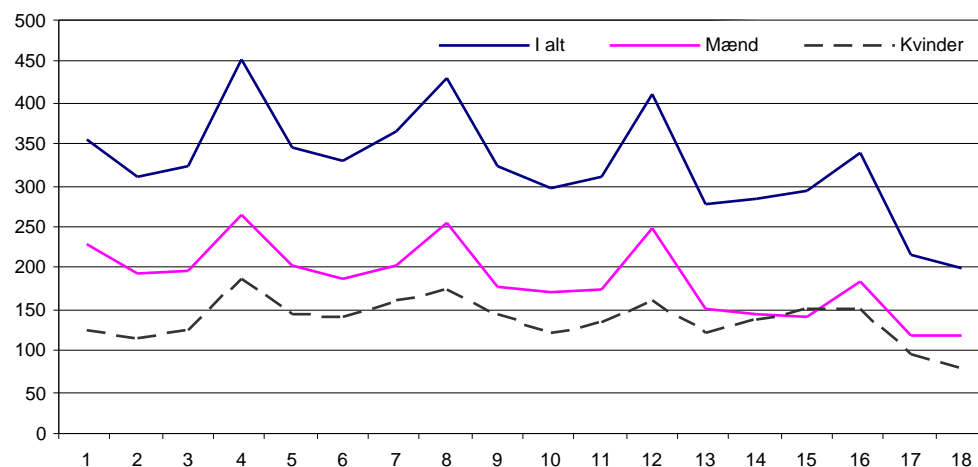
- SIK- medlemmerne er den ene gruppe. Ledige SIK medlemmer kan få udbetalt taktmæssig hjælp i 13 uger i løbet af 12 efterfølgende måneder. Den taktmæssige hjælp er en indkomst kompenserende foranstaltning. Retten til at få udbetalt hjælp er knyttet til opfyldelsen af nogle kriterier i forhold til den ledige seneste arbejde.<sup>1</sup> Efter de 13 uger er incitamentet til at opsøge arbejdsmarkedskontorerne ikke økonomisk begrundet, men alene begrundet i håbet om at kunne få anvist et arbejde gennem arbejdsmarkedskontorerne.
- Den anden gruppe, der har et økonomisk incitament til at lade sig registrere, er fortrinsvis personer, der for at få udbetalt transsvurderet hjælp eller udvidet behovsvurderet hjælp, er pålagt af kommunernes social kontor at henvende sig til arbejdsmarkedskontorerne. Medmindre det er åbenbart urimeligt på grund af helbredsmæssige eller personlige årsager. Disse personer kan figurere i ledighedsstatistikken over en længere sammenhængende periode, på trods af de måske slet ikke er til rådighed for arbejdsmarkedet. Der findes på nuværende tidspunkt ingen statistik, der kan bekræfte dette forhold. Men måden hvorpå de økonomiske bistands muligheder er organiseret, gør det rimeligt at antage, at der ikke er vandtætte skodder mellem arbejdsmarkedsforsørgninger og sociale foranstaltninger.

Ikke alle grupper af ledige har et økonomisk incitament til at lade sig registrere. En gruppe af ledige, der ikke har et økonomisk incitament er eksempelvis unge under 18 år. Denne aldersgruppe er normalt ikke berettiget til at modtage hjælp, medmindre de selv er forsørgere. Endvidere har personer, der ikke er berettiget til taktmæssige bistand, og hvis ægtefælle har et fuldtidsjob, ikke noget økonomisk incitament til at lade sig registrere som ledige.

Samlet set giver ovenstående forhold et tvetydigt billede af ledighedsregistreringen. På den ene side kan man argumentere for at eftersom ikke alle ledige har et økonomisk incitament til at lade sig registrere, må der nødvendigvis være en skjult arbejdsløshed. Men på den anden side kan det ikke udelukkes, at der er personer, der eksempelvis er så socialt belastet, at de ikke kan varetage et arbejde, der lader sig registrere.

Figur 2

Udviklingen i antallet af hyppigt ledige 1996-2000.



Anm.: 1) 1/1-96- 30/9-96, 2) 1/4-96- 31/12-96, 3) 1/7-96- 31/3-97, 4) 1/10-96- 30/6-97, 5) 1/1-97- 30/9-97, 6) 1/4-97- 31/12-97, 7) 1/7-97- 31/3-98, 8) 1/10-97- 30/6-98, 9) 1/1-98- 30/9-98, 10) 1/4-98- 31/12-98, 11) 1/7-98- 31/3-99, 12) 1/10-98- 30/6-99, 13) 1/1-99- 30/9-99, 14) 1/4-99- 31/12-99, 15) 1/7-99- 31/3-00, 16) 1/10-99- 30/6-00, 17) 1/1-00- 30/9-00, 18) 1/4-00- 31/12-00.

Note 1): Arbejdskravet er 13 ugers beskæftigelse som lønmodtager i mindst 260 timer.

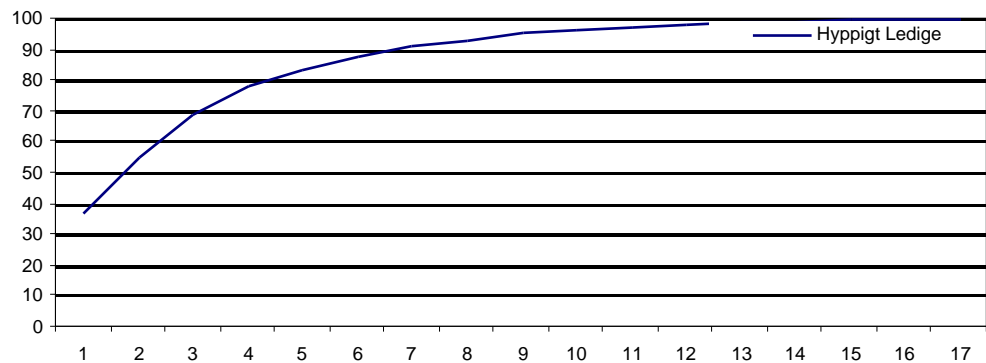
I figur 5 er udviklingen i antallet af hyppigt ledige illustreret. I figuren er antallet af hyppigt ledige opgjort i ni-måneders intervaller/perioder. Intervallerne er overlappende, f.eks. udgør den 1/1 1996 til den 30/9 1996 en periode, den næste periode starter så tre måneder efter fra den 1996 til den 31/12 1996 osv.

Af figuren fremgår, at antallet af hyppigt ledige er faldende. Eksempelvis var der i perioden fra 1/1 1996 til 30/9 1996 356 personer registreret som hyppigt ledige. I den seneste tilsvarende periode fra d. 1/1 2000 til den 30/9 2000 var der registreret 219 personer som hyppigt ledige, altså et fald på 140 personer. Desuden fremgår det af figuren, at antallet af hyppigt ledige varierer efter sæsonerne, således er der flest hyppigt ledige i perioden fra november til juni, og færrest i perioden fra april til december.

I forhold til kønnes fordeling blandt de hyppigt ledige viser figuren en tydelig kønsforskel. Der er flere hyppigt ledige mænd end kvinder, det fremgår ydermere, at antallet af hyppigt ledige mænd sæson variere mere end antallet af hyppigt ledige kvinder.

Figur 3

### Antal ledighedsperioder for hyppigt ledige (akkumuleret)



I figur 6 er de hyppigt lediges ledighedsperioder opgjort. Af figuren fremgår, at af de personer, der har været registreret som hyppigt ledige i årene 1996 til 2000, har 37,1 % haft én periode som hyppigt ledige. 55,6% har haft 2 perioder som hyppigt ledige eller derunder, 69,1 % har haft 3 perioder eller derunder. Det kan derfor konstateres, at i de fem år opgørelsen dækker har et stort flertal haft få perioder som hyppigt ledige. Men samtidig må det også konstateres, at en mindre gruppe har haft gentagne perioder som hyppigt ledige.

Tabel 12

## De hyppigt ledige fordelt på kommuner

Perioder	Nanortalik	Qaqortoq	Narsaq	Paamiut	Nuuk	Maniitsoq
1/1 1996- 30/9 1996	11	...	24	65	74	40
1/4 1996- 31/12 1996	17	...	8	65	60	36
1/7 1996- 31/3 1997	17	...	8	67	58	38
1/10 1996- 30/6 1997	29	24	13	53	110	32
1/1 1997- 30/9 1997	25	55	4	23	75	26
1/4 1997- 31/12 1997	30	50	8	25	76	29
1/7 1997- 31/3 1998	32	53	4	33	81	29
1/10 1997- 30/6 1998	31	59	10	46	99	47
1/1 1998- 30/9 1998	30	52	11	54	71	1
1/4 1998- 31/12 1998	32	53	12	39	68	3
1/7 1998- 31/3 1999	36	50	8	44	64	1
1/10 1998- 30/6 1999	41	57	13	39	69	40
1/1 1999- 30/9 1999	23	47	12	28	42	31
1/4 1999- 31/12 1999	17	51	9	23	51	25
1/7 1999- 31/3 2000	16	52	9	22	43	25
1/10 1999- 30/6 2000	25	49	12	31	51	26
1/1 2000- 30/9 2000	27	38	4	21	32	29
1/4 2000- 31/12 2000	21	28	3	22	53	31

Perioder	Sisimiut	Kangaatsiaq	Aasiaat	Qasigiannuit	Ilulissat	Qeqertarsuaq
1/1 1996- 30/9 1996	73	-	37	-	-	-
1/4 1996- 31/12 1996	65	3	25	2	-	-
1/7 1996- 31/3 1997	61	5	33	11	-	-
1/10 1996- 30/6 1997	88	7	43	8	7	-
1/1 1997- 30/9 1997	58	1	39	3	1	2
1/4 1997- 31/12 1997	53	1	22	3	2	-
1/7 1997- 31/3 1998	61	3	24	5	3	4
1/10 1997- 30/6 1998	74	7	-	12	4	5
1/1 1998- 30/9 1998	56	1	-	10	2	-
1/4 1998- 31/12 1998	39	-	-	8	2	-
1/7 1998- 31/3 1999	45	-	13	6	4	-
1/10 1998- 30/6 1999	41	-	34	10	5	-
1/1 1999- 30/9 1999	29	5	18	5	-	-
1/4 1999- 31/12 1999	25	...	45	3	-	-
1/7 1999- 31/3 2000	33	...	51	5	2	1
1/10 1999- 30/6 2000	35	...	45	4	1	2
1/1 2000- 30/9 2000	18	1	22	6	-	1
1/4 2000- 31/12 2000	13	1	17	4	-	-

Perioder	Uummannaq	Upernavik	Qaanaaq	Tasiilaq	Ittoqqortoormiut	N
1/1 1996- 30/9 1996	1	-	7	24	...	356
1/4 1996- 31/12 1996	1	-	6	25	...	313
1/7 1996- 31/3 1997	2	-	4	21	...	325
1/10 1996- 30/6 1997	-	-	5	34	...	453
1/1 1997- 30/9 1997	...	-	1	33	3	349
1/4 1997- 31/12 1997	...	-	-	32	-	331
1/7 1997- 31/3 1998	1	1	1	31	-	366
1/10 1997- 30/6 1998	-	1	3	34	-	432
1/1 1998- 30/9 1998	-	1	2	31	4	326
1/4 1998- 31/12 1998	-	-	2	34	6	298
1/7 1998- 31/3 1999	3	-	2	32	4	312
1/10 1998- 30/6 1999	3	2	5	48	5	412
1/1 1999- 30/9 1999	-	2	3	34	-	279
1/4 1999- 31/12 1999	-	2	4	30	-	285
1/7 1999- 31/3 2000	1	5	3	29	...	297
1/10 1999- 30/6 2000	2	5	8	44	...	340
1/1 2000- 30/9 2000	-	-	5	15	...	219
1/4 2000- 31/12 2000	-	1	5	...	2	201

Anm; Der er mangler følgende indberetninger;

1996; Maj Ittoqqortoormiut, September Qaqortoq, november Ittoqqortoormiut .

1997; April Uummannaq, Maj Uummannaq.

1999; Oktober Kangaatsiaq Ittoqqortoormiut . November Kangaatsiaq Ittoqqortoormiut. December Kangaatsiaq Ittoqqortoormiut.

2000; Oktober Tasiilaq. November Tasiilaq. December Tasiilaq.

Tabel 12 er en opgørelse over de hyppigt ledige fordelt på byerne samt en opgørelse over udviklingen i antallet af hyppigt ledige. Det fremgår af tabellen, at der er stor forskel på, hvor mange hyppigt ledige, der er i byerne. Der er nogle byer, der har meget få personer registeret som hyppigt ledige, det drejer sig om byerne; Kangaatisiaq, Ilulissat, Qasigiannnguit, Qeqertarsuaq, Uummannaq, Upernavik, Qaanaaq og Ittoqqortoormiut. Set over den femårige periode som opgørelsen dækker har alle byer, med undtagelse af Nanortalik, oplevet et fald i antallet af hyppigt ledige. Byerne Narsaq, Paamiut og Sisimiut har endog haft en meget stort fald.

## Opgørelsesmetode

Grønlands Statistik opererer med tre mål for ledigheden:

### Ledige medio

*Ledige medio* er et udtryk for den andel af de ledige, der har været ledige midt i en given måned. Dette tal er et tilnærmet udtryk for den gennemsnitlige ledighed.

En person antages, at være ledig på opgørelsesdatoen, hvis personen har henvendt sig på arbejdsmarkedskontoret inden for et 14-dages interval inden opgørelsesdatoen, hvis der ikke er blevet anvist arbejde inden opgørelsesdatoen, og hvis denne person henvender sig igen senest 14 dage efter den sidste henvendelse. De fleste kommuner kræver henvendelse mindst hver 14. dag og som regel hver uge, for at der kan udbetales offentlig hjælp.

### Berørt af ledighed

*Berørt af ledighed* fortæller direkte, hvor mange personer, der i løbet af en måned har henvendt sig til arbejdsmarkedskontoret som arbejdssøgende. Tallet er ikke udtryk for den gennemsnitlige ledighed, da en del af dem, der henvender sig, kan anvises arbejde eller selv finder beskæftigelse efter henvendelsen. Også de bliver registreret som berørt af ledighed, idet de var ledige, da de henvendte sig.

### Hyppigt ledige

*Hyppigt ledige* er personer, der er registeret som berørt af ledighed i ni sammenhængende måneder. Ni måneders intervallet er valgt af hensyn til, at de fleste lande klassificerer en langtidsledig som en person, der har været ledig i 9 på hinanden følgende måneder. De hyppigt ledige kan have haft kortvarig beskæftigelse i perioden, men eftersom personen har henvendt sig hos kommunen i ni på hinanden følgende måneder må personens tilknytning til arbejdsmarkedet karakteriseres som meget løs.

### Ledighedsprocent

*Ledighedsprocenten* er beregnet på baggrund af *samtlig*e grønlandskfødte personer mellem 15 og 59 år, der bor i byerne, idet der ikke findes et nøjagtigt mål for den faktiske arbejdsstyrke. De anvendte data er beregnet ud fra Grønlands Statistiks *Befolkning 2000:1*, pr. 1. januar 2000 er den potentielle grønlandskfødte arbejdsstyrke opgjort til 25.083 personer.

### Aldersklassificering

Personer, der indgår i ledighedsstatistikken, aldersklassificeres ud fra den alder de har den 1. i den måned de henvender sig.

## Datagrundlaget

### Fejkilder

Under beskrivelsen af de hyppigt ledige er der beskrevet nogle af de problemer, der er knyttet til registreringen af de ledige. Opsamlende skal der kun her tilføjes, at der på den ene side må formodes at være en skjult ledighed. Den skjulte ledighed kan omfatte;

- De ledige der ikke har et økonomisk incitament til at lade sig registrere, eksempelvis unge under 18, ægtefæller til personer i beskæftigelses. Og andre personer, der ikke opfylder betingelserne for at modtage takstmæssig hjælp eller andre former for offentlig hjælp under arbejdsløshed.
  - Personer, der fx er beskæftiget via mandetimeordningerne, registreres ikke som ledige.
  - Personer, der er selverhvervende, og som vælger ikke at melde sig ledige, hvis de er midlertidigt udsat for arbejdsløshed.
- På den anden side er det muligt, at personer der reelt ikke er tilrådighed for arbejdsmarkedet lader sig registrere som ledige.

### Født i Grønland

Født i Grønland er ikke et præcist mål for hjemmehørende eller 'grønlændere'. Et antal ledige indgår ikke i statistikken, fordi de er født uden for landet, fx på Rigshospitalet. Det bør dog bemærkes, at ifølge *Sundhedsprofilundersøgelsen* fra 1994, er der god overensstemmelse mellem fødested og følelsen af at være grønlander, idet 97 pct. af dem, der var født i Grønland, følte sig som grønlandere og kun 3 pct. følte sig som både grønlander og dansker. Overensstemmelsen var mindre for personer født i Danmark, hvor 20 pct. følte sig både som grønlandere og danskere og 7 pct. som grønlandere (kilde: Peter Bjerregaard, Tine Curtis, Frank Senderovitz, Ulla Christensen, Tine Pars, *Levevilkår, livsstil og helbred i Grønland*, 1995).

Signatur forklaring:

- ... Oplysninger foreligger ikke
- .. Oplysninger for usikre til at angives eller diskretionshensyn
- . Tal kan efter sagens natur ikke forekomme
- 0 Mindre end halvdelen af den anvendte enhed
- Nul
- \* Foreløbigt eller anslået tal

Eventuel henvendelse:

Patrick Lukassen  
E-mail: pln@gh.gl

Arbejdsmarked 2001:1

ISSN:0905-233x

16. juni 2001

---

Grønlands Statistik  
Postbox 1025 • 3900 Nuuk  
Tlf.: 34 50 00 • Fax: 32 29 54  
www.statgreen.gl • e-mail: stat@gh.gl

